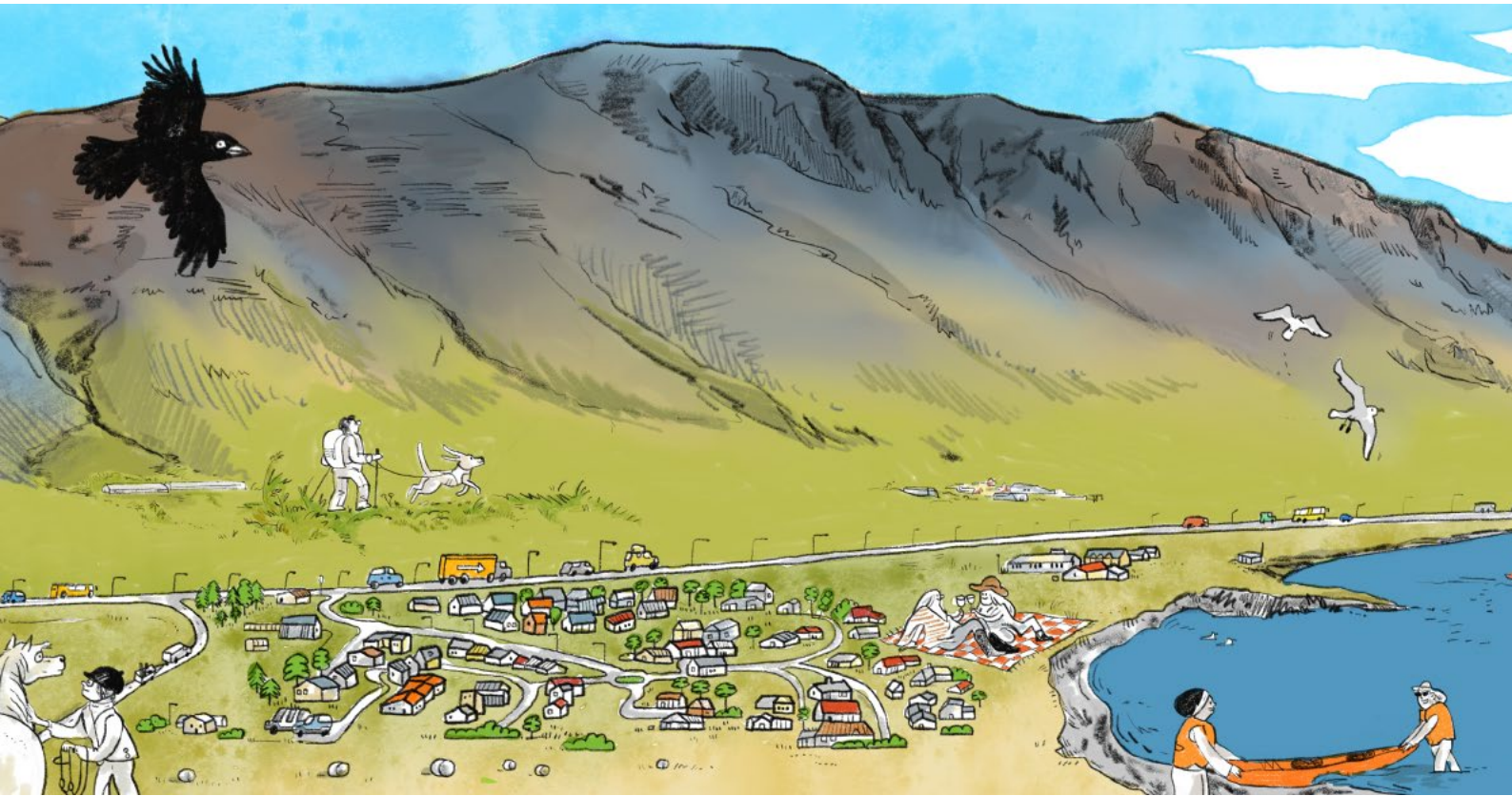




Hverfisskipulag Grundarhverfi og nágrenni



Íbúapátttaka og samráð Drög að samráðsáætlun

Reykjavík 28. mars 2025



Efnisyfirlit

1. SAMANTEKT	2
ALMENNT UM HVERFISSKIPULAG	2
UM BORGARHLUTANN OG AFMÖRKUN HVERFISSKIPULAGSINS.	2
2. FORSENDUR OG MARKMIÐ	4
SAMRÆMING GILDANDI SKIPULAGS- OG BYGGINGARSKILMÁLA/HEIMILDA	4
UPPBYGGING OG ÞRÓUN HVERFA BORGARINNAR Á VISTVÆNUM FORSENDUM	4
STEFNUMIÐ MATSLÝSINGAR OG AÐFERÐIR VIÐ UMHVERFISMAT	4
ÁBYRGÐ OG UMSJÓN	5
3. ÍBÚAÞÁTTTAKA OG SAMRÁÐ	6
FORSAGA SAMRÁÐ	7
FYRSTI FASI (2025)	8
ANNAR FASI (2025)	13
ÞRIÐJI FASI (2025-2026)	14
4. SAMRÁÐ VIÐ EININGAR REYKJAVÍKURBORGAR	15
5. LÖGBUNDIÐ SAMRÁÐ	15
6. UPPLÝSINGAMIÐLUN UM VERKEFNIÐ	16

1. Samantekt

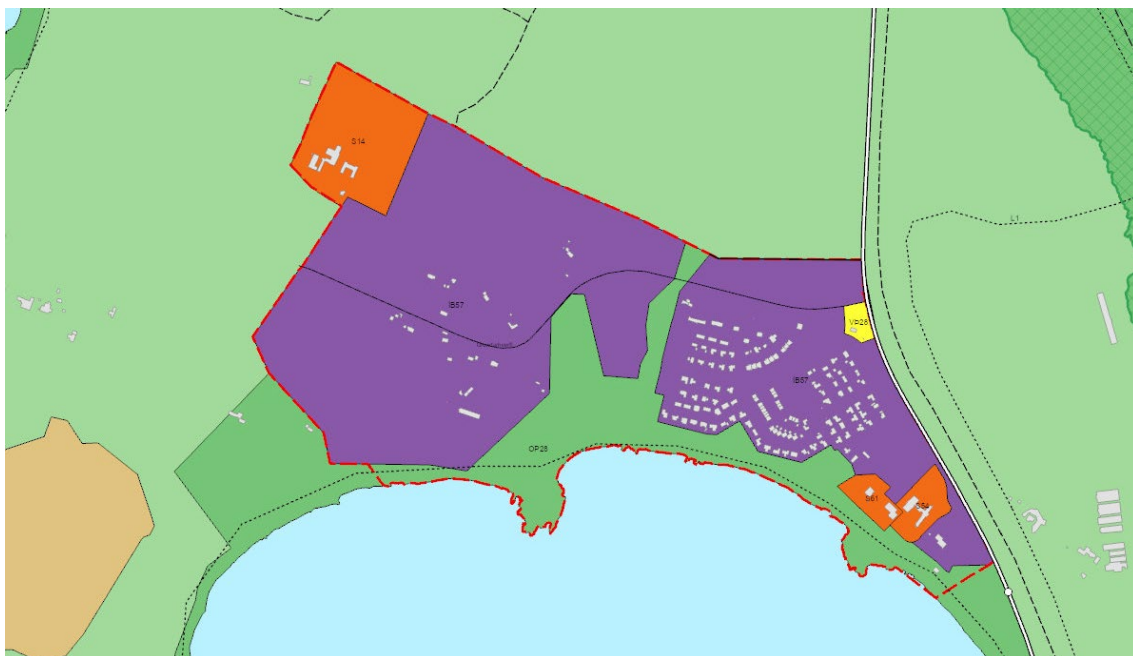
Almennt um hverfissskipulag

Í þessari samráðsáætlun er því lýst hvernig staðið verður að vinnu við gerð hverfissskipulags fyrir Grundarhverfi og nágrenni í borgarhluta 10 Kjalarnesi. Þetta er gert til þess að íbúar og hagsmunaaðilar geti áttað sig á þeirri skipulagsvinnu sem er að hefjast. Verkefnið heyrir undir embætti skipulagsfulltrúa á umhverfis- og skipulagssviði Reykjavíkurborgar (USK). Umhverfis- og skipulagsráð ber ábyrgð á verkefninu en stjórnun verkefnisins er í höndum deildar hverfissskipulags á skrifstofu Skipulagsfulltrúa Reykjavíkur. Vinnan við gerð hverfissskipulags er síðan unnin af hæfu ráðgjafateymum sem er valið eftir hæfnismati og í útboði skv reglum Reykjavíkurborgar. Að vinnunni koma einnig sérfræðingar borgarinnar um hverfissskipulag og aðrir sérfræðingar um ýmsa málafloka er tengjast mótun byggðar og umhverfismálum.

Lögd er rík áhersla á að hafa náið samráð við íbúa og hagsmunaaðila á Kjalarnesi meðan unnið er að hverfissskipulaginu. Haldnir verða fundir með íbúasamtökum og öðrum hlutaðeigandi, ásamt því sem beitt verður ýmsum samráðsaðferðum, sjá umfjöllun fyrir neðan.

Um borgarhlutann og afmörkun hverfissskipulagsins.

Skilgreint þéttbýli á Kjalarnesi, Grundarhverfi og næsta nágrenni, afmarkast í stórum dráttum af Vesturlandsvegi til austurs, strandlengjunni til suðurs, til vesturs af línu sem dregin er vestan svokallaðs Hofshverfis frá hafi til Arnarholts og til norðurs af línu sem dregin er frá Vesturlandsvegi rétt norðan gatnamóta Brautarholtsvegar að lóðamörkum Arnarholts, sjá nánari afmörkun á korti.



Mynd 1.1. Afmörkun á Grundarhverfi og nágrenni skv. Aðalskipulagi Reykjavíkur 2040..



Stefna fyrir Grundarhverfi og nágrenni er að viðhalda heildstæðu yfirbragði hverfisins, um leið og stuðlað er að aukinni sjálfbærni.

Áhersla verður lögð á að:

- Fjölga íbúðum í borgarhlutanum.
- Styrkja hverfiskjarna og inniviði og bæta þjónustu.
- Styrkja fjölbreytta atvinnustarfsemi.
- Bæta öryggi gangandi og hjólandi vegfarenda.
- Draga úr neikvæðum áhrifum umferðar.
- Móta skilmála um heimildir til breytinga á húsnæði.

Í skipulagsvinnu verður jafnframt mótuð leiðbeinandi stefna fyrir þróunarsvæði borgarhlutans sem taki mið af ofangreindri stefnu og áherslum.



Mynd 1.2. Grundarhverfi og nágrenni séð úr lofti frá vestri. Lengst í austri er Klébergsskóli, íþróttahús, sundlaug og félagsheimili.

2. Forsendur og markmið

Reykjavíkurborg er skipt upp í 10 borgarhluta. Innan hvers borgarhluta eru mismörg „hverfi“ og verður hverfisskipulag unnið fyrir hvert einstakt hverfi á grunni kafla um **Skipulag borgarhluta** í Aðalskipulagi Reykjavíkur 2040 þar sem sett eru fram leiðbeinandi markmið um þróun og uppbyggingu hvers borgarhluta (aðgengilegt á www.adalskipulag.is). Hverfisskipulagið er unnið á grunni stefnumótunar sem sett er fram í Aðalskipulagi Reykjavíkur 2040 og sérstaklega stefnu um skipulag vistvænna hverfa. Þar er lagður grunnur að því markmiði borgaryfirvalda að öll hverfi borgarinnar þróist og byggist upp á sjálfbærum forsendum þar sem áherslur grundvallist m.a. á samfélagslegum forsendum, gæðum hins manngerða umhverfis, vistvænum samgöngum, orkusparnaði og aðgengi að þjónustu og verslun í heimabyggð, verndun náttúrulegra gæða og hverfisanda.

Samræming gildandi skipulags- og byggingarskilmála/heimilda

Tilgangurinn með samræmingu gildandi skipulags- og byggingarskilmála er gerð heildstæðrar hverfisskipulagsáætlunar með almennum byggingar- og skipulagsákvæðum. Þetta er gert fyrir öll hverfi borgarinnar til að einfalda skipulagsyfirvöldum fram- og eftirfylgni skipulagsáætlana um leið og borgarþúum er auðveldað að sækja um breytingar á eigin húsnæði innan skipulagsramma viðkomandi hverfis án breytingar á deiliskipulagi. Flestar eldri heimildir í deiliskipulagi sem fellt verður úr gildi, halda sér óbreyttar í hverfisskipulagi sem verður heildstæð áætlun með samræmdum heimildum þar sem tillit er m.a. tekið til ríkjandi byggðamynsturs, varðveislugildis og óska íbúa með hagsmuni heildarinnar að leiðarljósi.

Uppbygging og þróun hverfa borgarinnar á vistvænum forsendum

Hverfisskipulagi borgarinnar er ætlað það metnaðarfulla hlutverk að leggja grunn að þróun borgarhverfa inn í framtíðina með skipulagslausnum, framkvæmdum og öðrum aðgerðum á sjálfbærum forsendum. Markmiðið er að mæta kröfum samtímans um leið og gætt er að hag komandi kynslóða með ábyrgum hætti. Stefnumótun borgaryfirvalda um skipulag vistvænni hverfa í Aðalskipulagi Reykjavíkur 2040 hefur að leiðarljósi að stuðla að sjálfbærri byggðapróun, atvinnuþróun og tengslum við þjónustukerfið á samfélagslegum forsendum hvers hverfis fyrir sig. Liður í þeirri nálgun er að auka áhrif íbúa á nærumhverfi sitt og bæta þannig lífsgæði íbúa hverfisins um leið og dregið er úr neikvæðum áhrifum hugsanlegrar uppbyggingar og áhrifa hennar á umhverfið. Svo dæmi sé tekið, má þannig draga úr rekstarkostnaði bygginga og auka verðmæti íbúðarhúsnæðis. Lögð er rík áhersla á samráð við íbúa í gegnum allt skipulagsferlið.

Stefnumið matslýsingar og aðferðir við umhverfismat

Hverfisskipulagsáætlanirnar eru háðar lögum um mat á umhverfisáhrifum áætlana nr. 105/2006 þar sem hverfisskipulag fellur í flokk áætlana sem ætlað er að marka ramma fyrir leyfisveitingar til framkvæmda. Umhverfismatið þarf að taka mið af umfangi og áherslum skipulagstillögunnar – þ.e. að lagt sé mat á þá þætti sem ástæða er til að meta. Hér þarf að vera vísun í þær framkvæmdir sem falla undir lögin og útskýra þannig hvernig hverfisskipulagið fellur undir lögin.

Í lögum um umhverfismat áætlana nr 105/2006 er kveðið á um að hafa þurfi samráð við skipulagsstofnun þegar tekin er ákvörðun um umfang og nákvæmni upplýsinga í umhverfisskýrslu. Matslýsing er hér sett fram sem hluti af almennri lýsingu fyrir gerð hverfisskipulags og er sér matslýsing fyrir hvern borgarhluta.



Nálgun skipulagsvinnu og matsvinnu er að gera yfirlit yfir núverandi stöðu hverfisins og styrk- og veikleikagreiningu út frá grunngögnum með hliðsjón af gátlista um mat á visthæfi byggðar (sjá fylgiskjal 1) og stefnu borgaryfirvalda um skipulag vistvænna hverfa sem sett er fram í Aðalskipulagi Reykjavíkur 20400 og öðru því sem viðkemur skipulagi borgarhlutans og stöðu hans innan borgarinnar. Matið byggir á eftirfarandi sjö þáttum:

1. Samfélag
2. Gæði byggðar
3. Samgöngur
4. Vistkerfi og minjar
5. Orka og auðlindir
6. Mannvirki
7. Náttúruvá

Ábyrgð og umsjón

Verkefnið heyrir undir embætti skipulagsfulltrúa á umhverfis- og skipulagssviði Reykjavíkurborgar (USK). Umhverfis- og skipulagsráð ber ábyrgð á verkefninu en stjórnun verkefnisins er í höndum deildar hverfisskipulags á skrifstofu Skipulagsfulltrúa Reykjavíkur. Vinnan við gerð hverfisskipulags er síðan unnin af hæfu ráðgjafateymum sem er valið sérstökum valreglum í útboði og sérfræðingar borgarinnar um hverfisskipulag. Auk þessa koma að vinnunni ráðgjafar Reykjavíkurborgar um ýmsa málafloka er tengjast mótun byggðar og umhverfismálum.

3. Íbúapátttaka og samráð

Samráð við íbúa og hagaðila er mikilvægur hluti af hverfisskipulaginu. Samráðið er skilgreint vinnuferli sem byggir á **lýðræðisstefnu Reykjavíkur** þar sem áhersla er á að fá íbúa og hagaðila til þess að taka sem virkastan þátt í mótun hverfisskipulagsins. Í samráðinu er leitast við að ná til fjölmargra aðila sem til hagræðis eru flokkaðir í þrjá hópa:

- A. Íbúar og hagsmunaaðilar í hverfum borgarinnar.
- B. Einingar og svið Reykjavíkurborgar sem hverfisskipulagið snertir.
- C. Opinberar stofnanir og fyrirtæki sem hafa þarf samráð við samkvæmt lögum.

Í samráði við þessa hópa var beitt nokkrum aðferðum sem lýst verður nánar hér á eftir. Samráðinu er sérstaklega ætlað að gefa þessum aðilum rödd í skipulagsferlinu samhliða því að leita eftir góðum hugmyndum sem stuðlað geta að betra og vistvænna hverfisskipulagi. Mynd 3.1. lýsir því hvernig samráðið var byggt upp og skipulagt í tímaröð.

Fasaskipt samráðsferli hverfisskipulags



Mynd 3.1. Samráðsferli hverfisskipulags er skipt í þrjá fasa og vinnuferli hverfisskipulags í seks skref sjá mynd.

Einn mikilvægasti hópurinn sem samráðinu var ætlað að ná til voru íbúar og hagsmunaaðilar í hverfunum. Eins og gefur að skilja er þetta samsettur hópur bæði hvað varðar aldur, áhugasvið og þarfir. Við skipulag samráðsins hafa komið fram ábendingar um að hefðbundnir íbúafundir með kynningum, framsögum og fyrirspurnum næðu ekki að virkja íbúa nægilega vel. Sérstaklega var þar horft til aðferða sem næðu betur til barna og ungmenna, barnafjölskyldna og eldri borgara en allt eru þetta mikilvægir aðilar í hverju hverfi. Bent hefur verið á að hefðbundnir íbúafundir henta ekki þessum hópum sérlega vel. Hefðbundnir íbúafundir voru hins vegar taldir henta betur fólki með sterkar skoðanir sem er fært í að tjá sig með framsögu á opinberum fundum. Af þessum sökum hafa verið innleiddar nokkrar nýjungar í samráði sem hafa þann tilgang að ná til sem flestra og gefa þeim rödd í skipulagsferlinu. Farið verður yfir þessar aðferðir hér að aftan en þær skiptast í þrjá fasa eftir tímabilum en vinna við fyrsta fasann er að hefjast og verður gert grein fyrir öllum fösam samráðsins þegar þeirri vinnu er lokið.



Fyrsti fasi samráð

- Viðvera í hverfinu
- Kynningarsíða
- Rýnihópar
- Skapandi samráð (Planning for Real) í hverfum
- Íbúafundir fyrir alla í tengslum við skapandi samráð
- Netsmráð

Annar fasi samráðs

- Kynning á vinnutillögum að nýju hverfisskipulagi á sérstakri kynningarsíðu
- Viðvera í borgarhlutanum
- Hverfisgöngur
- Kynningarfundur
- Netsamráð

Priðji fasi samráðs

- Kynning á lokatillögum
- Viðvera í borgarhlutanum
- Hverfisgöngur
- Íbúafundir
- Netsamráð

Forsaga samráð

Vinna við samráð á Kjalarnesi hófst í byrjun árs 2017. Þá byggðu krakkar í Klébergsskóla líkan af byggðinni. Íbúafundur með borgarstjóra var 30. mars 2017.

Ekki var meira unnið í hverfisskipuagi í BH10 þá vegna þess að ákveðið var á vormánuðum 2017 að einbeita sér að því að fullgera eitt hverfisskipulag í BH7.Árið 2017



Mynd 3.2. Íbúafundur með borgarstjóra var 30. mars 2017 og krakkar úr Klébergsskóla við módel af Grundahverfi og nágrenni sem þau byggðu undir leiðsögn sérfræðinga hverfisskipulag í mars 2017.

Fyrsti fasi (vor 2025)

Kynningarsíða

Í upphafi samráðs er kynningarsíða búin til fyrir borgarhlutann sem unnið er í. Þar er íbúum og hagsmunaraðilum gert kleyft að fylgjast með gangi mála á einfaldan hátt. Þar eru tilkynningar um viðburði sem tengjast samráðinu og tillögur kynntar.


[EN](#)
[Mínar síður](#)
[Valmynd](#)

Íbúar > Framkvæmdir og skipulag > Skipulagsmál > Hverfisskipulag > Kjalarnes



Hverfisskipulag fyrir Kjalarnes

Vinna við hverfisskipulag fyrir Grundahverfi og nágrenni hefst 2025.

Mynd 3.3. Kynningarsíða fyrir hverfisskipulag í Grundahverfi og nágrenni.

Viðvera í hverfinu- –“Úti í hverfin saman“ 29. til 30. apríl 2025.

Til að ná til sem flestra íbúa í borgarhlutanum verður deild hverfisskipulags með viðveru í hverfinu á vinnslutíma skipulagsins. Þessi viðvera var skipulögð í samstarfi við starfsmenn þjónustumiðstöðvarinnar í borgarhlutanum og auglýst sérstaklega í fjölmiðlum. Tilgangur viðverunnar var að koma á framfæri upplýsingum um skipulagsvinnuna og leita eftir ábendingum og hugmyndum um úrbætur frá íbúum í beinum samtölum við þá. Verkefnisstjórar hverfisskipulagsins verða með viðveru í borgarhlutanum í upphafi vinnu þegar verklýsing hverfisskipulags er í mótnun í tengslum við auglýsta íbúafundi. Einnig verða til staðar fulltrúar annarra deilda innan borgarinnar til að veita enn frekari upplýsingar er varða hverfið. T.d. skóla og frístundasvið, deild borgarlands, skrifstofa umhverfisgæða og fleiri.

Til þess að gefa íbúum og hagsmunaraðilum á Kjalarnesi tækifæri til þess að ræða við aðila frá fleiri sviðum verður boðið upp á samtal sem kallað er –“Úti í hverfin saman“ og mun standa yfir frá 29. til 30. apríl 2025 og verða í Klébergsskóla. Óskað verður eftir því að til staðar verði fulltrúar Velferðarsviði, Skóla- og frístundasviði, Menningar- og íþróttasviði ásamt sérfræðingum deilda Umhverfis- og skipulagssviðs sem koma að þjónustu við borgarbúa. Í þessari viðveru fer fram söfnun upplýsinga um óskir og væntingar íbúa og hagaðila.

Skapandi samráð

Við vinnu að nýju hverfisskipulagi fyrir öll hverfi borgarinnar var ákveðið að byggja á samráðsaðferðinni Planning for Real, sem á uppruna sinn í Bretlandi, en var við framkvæmd verkefnisins í Reykjavík kölluð Skapandi samráð. Hugmyndafræðin að baki Planning for Real er að skapa grundvöll fyrir samtali við íbúa og nýta sérfræðilækingu þeirra á nærumhverfi sínu. Til að undirbúa verkefnið kom einn af frumkvöðlum aðferðafræðinnar, Margaret Wilkinson, til landsins haustið 2015 og hélt námskeið fyrir lykilstarfsmenn hverfisskipulagsins en Wilkinson hefur þróað og unnið með Planning for Real aðferðina í hartnær fjörutíu ár og haldið námskeið víða um heim.

Skapandi samráð – hugmyndafræðin

Grunnhugmynd Planning for Real og Skapandi samráðs er að fá íbúa (oft börn) til að hjálpa til við að búa til einfalt mól af sínu hverfi, sem svo er notað sem samráðstæki á íbúafundum. Gestum fundarins er þá boðið að koma á framfæri sínum athugasemdum með því að leggja litla miða með hugmyndum inn á módelið á þann stað sem við á. Hver miði er svo í fundarlok skráður í gagnabanka sem nýtist við áframhaldandi skipulagsvinnu. Kostirnir við þessa aðferðafræði eru m.a.:

- Módelvinna barna/íbúa hverfisins vekur athygli á verkefninu og gefur íbúunum hlutdeild í því.
- Tækifæri eru til að koma fleiri skoðunum á framfæri en heyrast á hefðbundnum íbúafundum.
- Auðveldara er fyrir þá sem eru óframfærnir, feimnir eða finnst óþægilegt að viðra skoðanir sínar opinberlega að koma hugmyndum sínum á framfæri þar sem ekki þarf að gera það munnlega.
- Módelin eru meðfærileg svo að auðvelt er að setja þau upp hvar sem er og færa þannig fundina nær íbúum eða einstökum hópum sem óskað er eftir hugmyndum frá.
- Skráning á niðurstöðum funda (þ.e. miðunum sem lagðir eru á módelið) er fljótleg og auðvelt er að miðla þeim á aðgengilegan hátt til almennings og annarra sem málið varðar.
- Aðferðin styrkir beint íbúalýðræði.

Skapandi samráð – módelgerð í grunnskólum

Þegar gerð eru módel af einu hverfi er þeirri aðferð beitt að fá nemendur í 6. bekk til að smíða líkans af sínu hverfi undir leiðsögn starfsmanna hverfisskipulags og í samráði við viðkomandi umsjónarkennara. Sú vinna tekur um eina viku í hverjum grunnskóla. Við upphaf vinnunnar fá nemendur stutt fræðsluerindi um arkitektúr, skipulagsmál, vistvænar samgöngur og græn svæði í borginni. Fræðsluerindin eru haldin af starfsmönnum umhverfis- og skipulagssviðs. Nemendur mála módelgrunna, búa til hús úr pappír og tré úr vatnkúlum og tannstönglum. Í Klébergsskóla á Kjalarnesi fór þessi vinna fram í mars 2017.



Mynd 3.4. Krakkar í Klébergsskóla að vinna við módelger í mars 2017.

Skapandi samráð – miðakerfi

Sérstakt miðakerfi var útbúið fyrir Skapandi samráð og notað á samráðsfundum með íbúum. Fundargestir geta valið miða með tilbúnum hugmyndum/athugasemdum eða tekið tóma miða og skrifað á þá eigin hugmyndir og lagt á viðeigandi stað á módelið sem grunnskólanemar höfðu gert.

Miðakerfi Skapandi samráðs byggði að miklu leyti á grunni sem Margaret Wilkinson, einn af frumkvöðlum aðferðafræðinnar Planning for Real, sendi verkefnisstjóra hverfisskipulags. Sá grunnur var þýddur, staðfærður og tekið úr honum og bætt við eftir aðstæðum. Miðakerfið er síðan aðlaðað að þeirri flokkun sem notuð er í Sjö lykilstoðum um vistvæna byggð.

Skapandi samráð – íbúafundir

Íbúafundir eru haldnir í öllum borgarhlutunum þegar mómódelsmíðinni var lokið í skólunum. Allur gangur var á því hversu snemma eftir mómódelsmíðina fundirnir voru haldnir.

Yfirleitt var sá háttur hafður á að halda einn íbúafund í hverju hverfi og hafa fundinn í viðkomandi hverfisskóla eða að tvö hverfi innan sama borgarhluta hefðu sameiginlegan fund. Í einhverjum tilfellum var haldinn einn íbúafundur fyrir allan borgarhlutann. Fyrsti íbúafundurinn var haldinn í Ártúnsskóla fyrir íbúa Ártúnsholts, í beinu framhaldi af mómódelgerðinni þar, en Ártúnsskóli var fyrsti skólinn til að taka þátt í Skapandi samráði. Líta má á þann íbúafund sem prófun á aðferðum Skapandi samráðs.

Til fundanna verður boðað með auglýsingum og á samfélagsmiðlum.

Skapandi samráð – miðasjá

Allir miðar sem lagðir verða á mómódelin, hvort sem er frá valfundi nemenda eða á íbúafundum í hverfunum, eru í fundarlok skráðir í rafrænan gagnagrunn sem sérstaklega var útbúinn fyrir hverfisskipulagið og kallaður hefur verið miðasjá. Skráning í grunninn er eingöngu opin fyrir starfsmenn umhverfis- og skipulagssviðs sem vinna að hverfisskipulagi.

Grunnurinn byggir á kortavef frá Mapbox sem býður upp á að hægt sé að gefa hverjum miða sem lagður hefur verið á mómódel GPS-hnit með nokkurri nákvæmni. Hver miði hefur sitt einstaka númer sem hann er skráður eftir og mögulegt er að skrá aukalegar athugasemdir ef slíkar athugasemdir voru handskrifaðar á viðkomandi miða, sem oft var raunin. Í miðasjónni er því hægt að kalla fram alla miða sem lagðir hafa verið á mómódelin auk þess sem hægt er að sía niðurstöðurnar á ýmsan máta, t.d. eftir yfirflokkum, undirflokkum eða einstökum miðum eða eftir tilteknum svæðum s.s. borgarhlutum, hverfum eða öðrum afmörkuðum svæðum.

Sérstakan aðgang þarf að fá að miðasjónni til að geta leitað í gagnagrunninum eftir öllum áðurnefndum síunaraðferðum og hafa starfsmenn hverfisskipulagsins slíkan aðgang auk ráðgjafahópanna sem vinna tillögur að hverfisskipulagi og annarra lykilaðila í vinnunni sem málið varðar. Einfaldari útgáfa af miðasjónni hefur einnig verið tengd við heimasíðu hverfisskipulagsins, sjá hverfisskipulag.is, þar sem hver sem er getur skoðað alla miða sem skráðir hafa verið í miðasjónna og síað niðurstöður eftir hverfum og yfirflokkum.

Rýnihópar

Þegar drög að stefnumótun og framtíðarsýn fyrir hverfin í borgarhlutanum liggur fyrir hefur verið beitt þeirri aðferð að fá Gallup eða annað sambærilegt fyrirtæki til þess að halda utan um rýnihópa til að fá fram viðhorf íbúanna til fyrstu hugmynda um skipulag í hverfum. Hugmyndin á bak við rýnihópana er að gera fulltrúum borgarinnar og ráðgjöfum kleift að setja sig í spor íbúa úr borgarhlutanum og skoða viðhorf þeirra til þéttingarsvæða, hverfiskjarna, samgöngumála, grænna áherslna og skilmálagarðar fyrir núverandi byggð.

Vinna rýnihópa fer þannig fram að fylgst er með hópi fólks ræða skipulagshugmyndir sem verið var að meta en nærvera frá fulltrúum borgarinnar og ráðgjafa hafði ekki áhrif á umræðuna. Rýnihóparnir fara fram í þægilegu og óþvinguðu umhverfi hjá óháðum aðila. Umræðustjóri sem er rá Gallup, sér um að stýra umræðum. Má lýsa framkvæmdinni sem óformlegu samtali



fámenns hóps þátttakenda þar sem umræðustjórinn kynnti hugmyndir að hverfisskipulagi með glærusýningu á skjávarpa og leiddi umræðurnar. Umræðurnar í hópunum stýrðust af skilgreindum ramma og eru verkefni eða leikir notaðir þegar við átti til að auka samskiptaflæði og fá fólk til að hugsa á ferskan hátt um viðfangsefnið.

Hópaskipting er ákveðin í samráði Reykjavíkurborgar og Gallup og tekur mið af því að þátttakendur í hverjum hópi væru á svipuðum aldri. Þannig voru búnir til fjórir til fimm hópar úr hverjum borgarhluta þar sem þátttakendur voru að jafnaði átta til tíu talsins, ýmist á aldrinum 20–35 ára, 35–55 ára, 55–70 ára eða 67 ára og eldri.

Gallup sér um að bjóða íbúum þátttöku í rýnihópunum og var það gert með því að hringja í íbúa eftir slembiúrtaki. Fundurinn með hverjum rýnihóp tekur um eina og hálf klukkustund og fá þátttakendur gjafabréf í lokin sem þakklætisvott fyrir veitta aðstoð.

Gallup leggur mikla áherslu á að viðskiptavinurinn fylgist með umræðum hópanna, en það er gert á skjá í öðru rými með vitund og vilja þátttakenda í rýnihópunum. Auk þess eru umræður teknar upp en starfsmaður Gallup gerði síðan orðrétt afrit af samræðum í rýnihópunum ásamt stuttum útdrætti. Hvort tveggja er síðan afhent fulltrúum hverfisskipulagsins og notað við úrvinnslu og áframhaldandi tillögugerð.



Mynd 3.5. Grundarhverfi og nágrenni séð úr lofti frá vestri.

Annar fasi (haust 2025)

Kynningarsíða

Til að kynna vinnutillögur verða þær settar inn á kynningarsíðu fyrir hverfisskipulag í Grundahverfi og nágrenni. Vinnutillögurnar eru kynntar í texta, á myndum og uppdráttum og með myndbandskynningum. Fremst á síðunni er almenn kynning á verkefninu og forsendum þess.

Sýning og viðvera í hverfinu

Sem hluti af kynningu á vinnutillögum er viðvera. Viðveran er auglýst í fjölmiðlum, s.s. með útvarpsauglýsingum og auglýsingum og greinarskrifum í hverfisblaði og með auglýsingum á vefsíðum og samfélagsmiðlum Reykjavíkurborgar og hverfisskipulagsins.

Hverfisgöngur

Á meðan á viðveru í hverfinu stóð er farið í hverfisgöngu. Göngurnar voru skipulagðar með þeim hætti að með reglulegu millibili var stoppað og starfsfólk hverfisskipulags og skipulagsráðgjafar kynntu ýmsar tillögur og áherslur sem finna mátti í vinnutillögum hverfisskipulags, s.s. um samgöngumál, þéttingu byggðar og fjölgun íbúða, grænar áherslur o.s.frv. Við lok hverrar göngu gafst þátttakendum færi á að spyrja spurninga og koma á framfæri sínum athugasemdum.

Hverfisgöngurnar eru auglýstar í fjölmiðlum, s.s. með útvarpsauglýsingum og auglýsingum í hverfisblaði Miðborgar og Hlíða, og með auglýsingum á vefsíðum og samfélagsmiðlum Reykjavíkurborgar og hverfisskipulagsins.

Netsamráð – Maptionnaire

Til þess að ná til sem flestra er notað sérstakt netsamráðstæki sem heitir **Maptionnaire** þar sem varðað er fram spurningum sem íbúar geta svarað.



Maptionnaire netsamráð
Forkönnun á viðhorfum íbúa til aðalskipulags og hverfisskipulags í Grundahverfi og nágrenni

Hverfisskipulag Reykjavíkur

Kjalarnes, Grundhverfi og nágrenni

Kæri bóli! Laugardal, okkur langar að vita hvernig þú notar borgarhlutann þinn. Hvaða almenningarnými þú notar í frítíma þínum og hvaða leiðir þú ferir innan borgarhlutans þegar þú ert fátægandi, hjólandi eða ferðast með öðrum vörum ferðamata.

Könnunin er hluti af þróunargáttu fyrir nýtt hverfisskipulag fyrir Borgarhluta 4 - Laugardal. Borgarhlutanskipulaginn inniheldur búðahverfi, Tón, Laugarnes, Kleppsholt, Helma og Vögu, og þar er einnig borgarhlutinn Laugardalur.

Þú erst hjáltað að svara einstaka spurningum en það er mikilvægt fyrir gæði niðurstaðna að sem flestum spurningum sé svarað eins nákvæmlega og unnt er.

Könnunin er opn 3.-24. febrúar 2022. Nánari upplýsingar um Hverfisskipulag Reykjavíkur er að finna á heimilisíðu okkar <https://hverfisskipulag.is/> og á kynningarsíðu hverfisskipulagsins fyrir Borgarhluta 4 - Laugardal <https://hverfisskipulag.is/laugardalur/>.

Öll svör við spurningum eru trúnaðarmál og verður ekki hægt að reikja til einstaklinga.

Þú ert á síðu 1 af 8

Mynd 3.6. Netkönnun er ein af samráðsaðferðunum.



Íbúafundur

Sem hluti af vinnu við hverfisskipulag eru haldnir íbúafundir og með borgarstjóra þar sem vinnutillögur hverfisskipulag eru m.a. kynntar.

Þriðji fasi (2025-2026)

Gerð verður grein fyrir samráðs- og kynningarferli þriðja fasa þegar þar að kemur.



Mynd 3.6. Krakkar í Klébergsskóla við módel af hverfinu og næsta nágrenni í mars 2017. Þetta módel verður notað í samráði við íbúa og hagsmunaaðila í fyrirhuguðu samráði 2025.

4. Samráð við einingar Reykjavíkurborgar

Víðtækt samráð er haft við einingar og svið Reykjavíkurborgar. Þetta samráð fór annars vegar fram með upplýsingamiðlun í formi fræðsluerinda þar sem verkefnisstjóri hverfisskipulags kynnti verkefnið og helstu áherslur. Hins vegar var leitað eftir því að þær einingar og svið sem hverfisskipulagið var talið snerta tilnefndu fulltrúa sem tækju að sér ákveðin verkefni um þau málefni sem snertu þeirra sérsvið og þörf væri á að taka tillit til í vinnunni. Meginhlutverk þessara sérfræðinga var að:

Veita faglega ráðgjöf og upplýsingar um þá málaflokka sem þeir eru fulltrúar fyrir í vinnu við hverfisskipulag í einstökum borgarhlutum.

Taka þátt í kynningu og svara fyrirspurnum á íbúafundum í borgarhlutunum um sína málaflokka.

Taka þátt í mótun skilmála um sína málaflokka og sinna faglegri rýni á lokaafurðum hverfisskipulagsins.

Samráð og samstarf við einingar og svið Reykjavíkurborgar mun halda áfram út vinnslutíma hverfisskipulagsins.

5. Lögbundið samráð

Samráð var haft við eftirfarandi umsagnaraðila meðan á vinnu við tillögu að hverfisskipulagi stóð:

- Skipulagsstofnun
- Umhverfisstofnun
- Nærliggjandi sveitarfélög
- Svæðisskipulag höfuðborgarsvæðisins
- Heilbrigðiseftirlit
- Minjastofnun Íslands
- Vegagerðin
- Veðurstofa Íslands
- Strætó bs.
- Veitur og lagnir (fyrirtæki Orkuveitunnar)
- Aðrar hlutaðeigandi stofnanir eftir atvikum

Samráðið fór þannig fram að skipulagsgögn voru send þessum aðilum til umsagnar.



6. Upplýsingamiðlun um verkefnið

Litið er svo á að mikilvægur liður í samráði sé upplýsingamiðlun um hverfisskipulagið. Við þá upplýsingamiðlun hefur verið beitt nokkrum aðferðum sem taldar eru upp hér fyrir neðan:

Heimasíða hverfisskipulagsins, reykjavik.is/hverfisskipulag, en heimasíðan hefur verið í stöðugri þróun allan vinnslutíma skipulagsins. Heimasíðan er nátengd heimasíðu Reykjavíkurborgar þar sem gagnkvæm fréttamiðlun um skipulagsmál fer fram.

Kynningarsíða fyrir vinnutillögur hverfisskipulags, sem aðgengileg eru á reykjavik.is/hverfisskipulag.

Upplýsingamiðlun á Facebook-síðum hverfisskipulagsins, Reykjavíkurborgar, hverfisráða og íbúasamtaka.