



Reykjavík, 18. ágúst 2022  
PON21010004

Til stafræns ráðs  
Ráðhúsi Reykjavíkur

***Efni: Stefnumörkun um framtíðarhögun starfsemi Borgarskjalasafns Reykjavíkur.***

Lögð er fram til samþykktar tillaga þess efnis að mörkuð verði stefna fyrir starfsemi Borgarskjalasafns Reykjavíkur. Þar sem skoðað verði m.a. möguleikar á nánara samstarfi og/eða frekari þjónustukaup frá Þjóðaskjalasafni Íslands. Samhliða haldi könnun og viðræður við Framkvæmdasýslu ríkisins áfram um framtíðarhúsnæði safnanna.

Fyrir hönd Þjónustu- og nýsköpunarsviðs,

Óskar J. Sandholt  
Sviðsstjóri

## Tillaga

**Viðtakandi:** Stafrænt ráð

**Sendandi:** Óskar J. Sandholt, sviðsstjóri Þjónustu- og nýsköpunarsviðs

---

### ***Efni: Stefnumörkun um framtíðarhögun starfsemi Borgarskjalasafns Reykjavíkur.***

Lagt er til að ráðist verði í stefnumörkun um starfsemi Borgarskjalasafns Reykjavíkur (BsR). Nú er ljóst er að sú stafræna vegferð sem hafin er, ekki aðeins hjá Reykjavíkurborg heldur einnig íslenska ríkinu og í raun í samfélaginu öllu, mun umbylta starfsemi opinberrar skjalavörslu til framtíðar. Þannig munu þær tæknibreytingar sem nú eru að raungerast bæði breyta daglegri starfsemi í kringum umsýslu skjala sem og skammtíma- og langtímavarðveislu þeirra. Mikilvægt er að líta til nýrrar stefnu Þjóðskjalasafns Íslands við stefnumörkun Borgarskjalasafnsins sem og til framtíðarsýnar annarra framsækinnna aðila innan lands og utan.

Við mótnun stefnumörkunar er mikilvægt að skoða ýmis samlegðaráhrif í starfsemi þessara stærstu opinberu skjalasafna landsins og líta í því sambandi m.a. til þess hvernig stærri sveitarfélög landsins haga málum og bera saman við núverandi fyrirkomulag hjá Reykjavíkurborg. Skoða þarf sérstaklega hvað áhrif nánara samstarf eða þjónustukaup hefðu á samlegð varðandi tæknilega innviði, tæknilegan rekstur, langtímavarðveislu, eftirlit, þróun á framlínubjónustu, umbreytingu ferla í viðtöku rafrænna skjala og öðru því sem sameiginlegt er í starfsemi safnanna.

Samhliða verði Þjónustu- og nýsköpunarsviði (PON) veitt umboð til áframhaldandi skoðunar, í samstarfi við Eignaskrifstofu borgarinnar, á möguleikum á sameiginlegri byggingu nýs framtíðarhúsnæðis fyrir ÞÍ og BsR en niðurstöður könnunarviðræðna hafa verið jákvæðar fyrir báða aðila fram til þessa og frumathugun sem enn er í vinnslu gefur vísbendingar um fjölmörg ónýtt tækifæri. Fyrir liggur að BsR mun þurfa nýtt húsnæði á næstunni vegna fyrirhugaðra breytinga á Grófarhúsi þar sem safnið hefur aðsetur nú.

Stofnaður verði verkefnishópur skipaður fulltrúum frá Borgarskjalasafni og öðrum skrifstofum þjónustu- og nýsköpunarsviðs og sem vinni með verkefnastjóra að greiningu og tillögugerð. Eigandi verkefnisins verður sviðsstjóri PON. Haft verði samstarf við og ráðgjafar leitað hjá viðeigandi aðilum hjá ríki, borg og annars staðar þar sem tilefni er til. Greining og tillögur liggi fyrir innan fjögurra mánaða frá samþykkt tillögunnar.

## **Greinargerð:**

### *Rafræn skil gagnasafna og langtímavarðveisla*

Árið 2017 samþykkti borgarráð að Borgarskjalasafn hæfi undirbúning að stafrænni varðveislu skjala. Hóf safnið að taka við tilkynningum um rafræn gagnasöfn árið 2020 og telja þau gagnasöfn sem búið er að tilkynna og/eða afgreiða, nú nokkra tugi. Ljóst er að samhliða rafrænni varðveislu mun pappírsmagn sem móttekið er minnka á næstu árum og áratugum. Fleiri tilkynningar eru væntanlegar og samþykkt þeirra mun gera stofnunum borgarinnar mögulegt að hefja rafræna skjalavörslu í stað þess að skila gögnum á pappír eins og áður. Þó er ennþá mikið af pappírskjölum hjá afhendingarskyldum aðilum sem bíða afhendingar. Rafræn langtímavarsla mun vaxa mjög á næstunni og breyta eðli grunnstarfsemi Borgarskjalasafns að miklu leyti.

Eins og Borgarskjalasafn Reykjavíkur hefur Þjóðskjalasafn Íslands hafið móttöku á rafrænum skilum gagnasafna. Í nýrri stefnu Þjóðskjalasafns Íslands 2022 – 2027 sem safnið gaf út á fyrri hluta þessa árs er undirstrikað að nútímasamfélagið standi frammi fyrir nýjum rafrænum veruleika þar sem upplýsingasamfélag 21. aldar kalli á nýjar áherslur og nýjar lausnir í langtímavörslu skjala- og gagnasafna og er stefnunni gert að endurspeglar þessar breytingar. Þessi nýi stafræni veruleiki ramar inn framtíðarsýn safnsins en af þeim tólf markmiðum sem sett eru fram í stefnunni snúa sex beint að stafrænni vegferð:

- **Stafræn umbreyting stjórnsýslunnar.** Þjóðskjalasafn leggi áherslu á að reglur, ráðgjöf og eftirlit safnsins styðji við stafræna vegferð hins opinbera og tryggi varðveislu rafrænna gagna með hag stjórnsýslunnar og almennings að leiðarljósi.
- **Aukið aðgengi að safnkosti fyrir alla.** Safnkostur verði gerður aðgengilegur eftir því sem hægt er með stafrænum hætti svo að allir geti nálgast upplýsingar þegar á þarf að halda með öruggum hætti.
- **Stafræn þjónusta fyrir viðskiptavinum.** Þjóðskjalasafn leggi sig fram um að bjóða viðskiptavinum upp á stafræna þjónustu og að nálgast upplýsingar í gegnum mínar síður á vef safnsins.
- **Samfélagsleg ábyrgð.** Þjóðskjalasafn leggi áherslu á að sýna samfélagslega ábyrgð í allri sinni starfsemi, byggji á sjálfbærni og vinni eftir mælanlegum markmiðum í loftslags- og umhverfismálum.
- **Vinnustaður framtíðar.** Þjóðskjalasafn leggi sig fram um að vera eftirsóknarverður og framsýnn vinnustaður sem byggir á öflugum og fjölbáttu starfsfólki.
- **Innviðir.** Innviðir Þjóðskjalasafns byggji á skilvirkri stjórnun, verkferlum, öflugum tækjabúnaði, góðu vinnuumhverfi og virkum gæðakerfum.

Borgarskjalasafn stendur frammi fyrir nýjum verkefnum tengdum rafrænum veruleika. Mikið er kallað eftir auknu aðgengi að safnkostinum og rafrænni þjónustu við viðskiptavinum.

### *Höfuðstöðvar og fjarvarðveisluhús (nýbyggingar)*

Könnunarviðræður hafi staðið yfir við Framkvæmdasýslu ríkisins frá árinu 2020 um hugsanlega sameiginlega byggingu fyrir ÞÍ og BsR en eins og BsR þarfnast ÞÍ framtíðarhúsnæðis. Fóru fulltrúar m.a. frá mennta- og menningarráðuneyti, fjármála- og efnahagsráðuneyti, Framkvæmdasýslu ríkisins – Ríkiseignum (FSRE), Þjóðskjalasafni Íslands, Þjónustu- og nýsköpunarsviði og Borgarskjalasafni Reykjavíkur til Danmerkur í október 2021 til að skoða varðveisluhús í Kaupmannahöfn og í Viborg vegna þessa.



Þá hefur Framkvæmdasýsla ríkisins unnið undanfarin misseri við gerð frumathugunar þar sem möguleikar í nýjum höfuðstöðvum og varðveisluhúsi fyrir stofnanirnar tvær eru skoðaðir. Samkvæmt verklagsreglum Framkvæmdasýslunnar felur sú athugun í sér þarfagreiningu og húsrýmisáætlun og er í þessu tilviki miðað við þróun starfseminnar næstu 15-30 árin. Sterkar vísbendingar eru um að með því að velja tvö sameiginleg hús annarsvegar undir höfuðstöðvar og hins vegar fyrir varðveisluhús sé hægt að skapa umtalsvert hagræði í starfsemi beggja safna og á sama tíma auðvelda val á vel staðsettum lóðum. Að mati FSRE væri þessi kostur fýsilegastur, en þar að auki væri tenging við háskólaumhverfið og aðrar menningarstofnanir ótvíræður kostur en sú tenging býður bæði upp á faglega eflingu starfseminnar svo sem þróun þjónustu, varðveislu og miðlunar.

Miðað við stöðu mála í dag er útlit fyrir skipting starfsemi safnanna sé þannig að 70% sé vegna ÞÍ og BsR um 30% sem endurspeglast á sama hátt í húsrýmisþörf. Nýbygging gæfi þann kost að vera sérhönnuð fyrir starfsemi safnanna. Staðarval höfuðstöðvanna helgast einnig af mögulegum samlegðaráhrifum við aðrar stofnanir en eingöngu BsR. Möguleg samnýting á almenningsrýmum getur einnig komið til með samstarfi við Landsbókasafn Íslands og varðandi forvörslu með Árnastofnun og Landsbókasafni. Ef lóð við Þjóðarbókhöfuðstöðvum og Hús Íslenskunnar, í nánd við Háskóla Íslands, yrði fyrir valinu eru stórar líkur á að þessar stofnanir allar styrkist og dafni. Áætlaður stofnkostnaður við byggingu sameiginlegra höfuðstöðva miðað við frumathugun er 5.087 m.kr. á verðlagi í desember 2021 en við bætist búnaður, reiknaður fjármagnskostnaður og vísitöluhækkun.

Með sama hætti gæti sameiginlegt varðveisluhúsnaði ÞÍ og BsR skiptst samkvæmt sömu hlutfallstölu og hér að ofan. Umtalsvert hagræði mun verða í opinbera kerfinu í heild samfara því að tekið verði á málum í rafrænni langtímaforvörslu og mögulegum skilum afhendingarskyldra aðila fyrir yngri gögn en 30 ára. Hægt yrði að losa um núverandi 7.434 m<sup>2</sup> húsnaði ÞÍ við Laugaveg 162 og 2.300 m<sup>2</sup> húsnaði BsR á Tryggvagötu 15. Þá verði mögulegt að losa um 323 óheppilegri skjalageymslur í alls 17.000 m<sup>2</sup> húsnaði. Áætlaður stofnkostnaður fyrir um 10.808 fermetra sameiginlegt varðveisluhús miðað við frumathugun er 8.538 m.kr. á verðlagi í desember í 2021. Með reiknuðum fjármagnskostnaði, búnaði og vísitölubreytingum á framkvæmdartíma gæti heildarfrjárhæðin orðið alls 10.755 m.kr.

### *Tilurð Borgarskjalasafns og húsnaðisþróun*

Lög um héraðsskjalasöfn voru fyrst samþykkt hér á landi í janúar árið 1947 þegar sýslunefndum og bæjarstjórnnum var í fyrsta sinn heimilað að varðveita sjálfar skjöl og bækur að fengnu samþykki Þjóðskjalavardar og undir yfirumsjón hans. Bæjarstjórn Reykjavíkur samþykkti stofnun Skjalasafns Reykjavíkurbæjar haustið 1954, eins og það hét þá. Í dag eru starfandi tuttugu héraðsskjalasöfn á landinu öllu og er Borgarskjalasafn Reykjavíkur langstærst þeirra. Önnur héraðsskjalasöfn á höfuðborgarsvæðinu eru Héraðsskjalasafn Mosfellsbæjar og Héraðsskjalasafn Kópavogs. Sé litið til stór-höfuðborgarsvæðisins þ.e. allt suðvesturhorn landsins þá bætast við Héraðsskjalasafn Akraness, Héraðsskjalasafn Borgarfjarðar og Héraðsskjalasafn Árnesinga á Selfossi.





Borgarskjalasafn er í dag með höfuðstöðvar í Grófarhúsi í Tryggvagötu 15 og fjargeymslur í Vatnagörðum 28. Í Grófarhúsi eru skrifstofur safnsins, afgreiðsla, lesstofa, fræðimannarými, fundarherbergi, öryggisgeymslur fyrir verðmætustu skjöl og mestu trúnaðarskjöl borgarinnar sem og aðrar geymslur. Safnið er með litla sýningaraðstöðu í Grófarhúsi og tekur virkan þátt í viðburðum borgarinnar eins og safnanótt, hinsegin dögum og menningarnótt, svo eitthvað sé nefnt. Borgarskjalasafn varðveitir stærsta heimildasafn um sögu borgarinnar sem spannar yfir tæp 250 ár. Hlutverk safnsins er m.a. að varðveita eldri skjöl afhendingarskyldra aðila svo sem Reykjavíkurborgar og undirstofnana eftir að virkri notkun þeirra lýkur og tryggja varðveislu þeirra og aðgengi til framtíðar. Afhendingarskyldir aðilar til Borgarskjalasafns eru rúmlega 300 talsins, telur safnkosturinn nú um ríflega 10.000 hillumetrar en undanfarin ár hafa um 250 hillumetrar bæst við árlega.

Það var stórt skref fyrir Borgarskjalasafn Reykjavíkur að komast í framtíðarhúsnæði þegar safnið var flutt úr Skúlatúni 2 árið 1999, í nýendurgert Grófarhúsi á Tryggvagötu 15, ásamt Ljósmyndasafni og Borgarbókasafni Reykjavíkur. Húsnæðið í Skúlatúni, sem safnið hafði verið í frá fyrstu árum starfseminnar, rúmaði í geymslu aðeins um 35-50% skjala safnsins en að auki voru skjöl geymd í 500 fermetra húsnæði að Korpúlfsstöðum. Í frumhönnun að húsnæði Borgarskjalasafns að Tryggvagötu árið 1989 var gert ráð fyrir að öll starfsemi safnsins, þar með taldar geymslur myndu rúmast í húsinu. Árið 1996 var ákveðið að Borgarbókasafn og Ljósmyndasafn myndu einnig flytja í húsið og þurfti safnið þá að gefa eftir hluta á rými sínu og gert var ráð fyrir fjargeymslum fyrir safnið í nágrenni hússins. Í Grófarhúsi fékk Borgarskjalasafn í fyrsta sinn fullkomnar og tryggar geymslur með hita- og rakastýringu, auk betri aðstöðu fyrir bæði starfsmenn og viðskiptavinum. Þá sköpuðust nýjar forsendur fyrir miðlun og sýningar á sögu borgarinnar en í Grófarhúsi er Borgarskjalasafn í samfloti við önnur söfn með sýningaraðstöðu.

Grófarhúsið var formlega opnað á afmæli Reykjavíkurborgar árið 2000. Í húsinu er Borgarskjalasafn með til umráða þriðju hæð og helming þeirrar fjórðu eða um 1.400 fermetra alls. Aðalgeymsla safnsins er eldtraust, með rafdrifnum renniskápum og stöðugu hita- og rakastigi. Fljótlega fór þó að bera á þrengslum og ljóst að þörf væri á að auka geymslugetu safnsins enn frekar. Ekki varð úr því að flytja Borgarskjalasafnið á þeim tímapunkti heldur voru fjargeymslur leigðar í Vatnagörðum 28 árið 2007 til að mæta aukinni rýmisþörf fyrir pappírsskjöl, allt fram til dagsins í dag. Árið 2014 var Umhverfis- og skipulagssviði Reykjavíkurborgar því falið að gera úttekt og þarfagreiningu fyrir safnið.

Haustið 2020 samþykkti Borgarráð tillögu borgarstjóra þess efnis að fela Umhverfis- og skipulagssviði að undirbúa hönnunarsamkeppni um endurgerð og stækkun Grófarhúss með tengingu við nýja viðbyggingu. Með því að breikka starfsemi Borgarbókasafnsins sem þar er til húsa í anda breytinga á bókasöfnum í nágrennalöndunum á Grófarhúsið að verða hús fyrir fólk þar sem „allir eru velkomnir og upplifa að þeir séu það“. Í tillögunum er á sama tíma gert ráð fyrir að Borgarskjalasafnið sem nú er í hluta húsnæðisins víki með sína starfsemi. Var hönnunarsamkeppnin um Grófarhús loks auglýst í upphafi árs 2022.



*Niðurlag:*

Ljóst er að sú stafræna vegferð sem hafin er mun umbylta allri starfsemi opinberrar skjalavörslu til framtíðar. Fyrir liggur einnig að samlegðaráhrif í starfsemi og þjónustu Borgarskjalasafns Reykjavíkur og Þjóðskjalasafns Íslands eru töluverð og þá ekki aðeins hvað varðar húsnæði, búnað og aðstöðu heldur einnig í þjónustu og almenna starfsemi. Hér felast einnig mikil tækifæri til sérhæfingar og faglegrar þróunar í starfsemi safnanna sem og þróun nýrrar þjónustu. Loks eru tækifærin mikil þegar kemur að því að leysa áskoranir er varða rafræna innviði og starfsmannahald.

Mikilvægt er að mörkuð verði stefna um hvernig haga skuli starfsemi Borgarskjalasafns til framtíðar. Í því samhengi þarf að skoða vandlega högun þeirrar starfsemi og þjónustu sem BsR hefur á hendi og líta til hvernig efla megi þessa þætti í samstarfi við ÞÍ, hvort sem er í formi samstarfs, þjónustukaupa eða annarra möguleika. Slík stefnumörkun er einnig lykillinn að áframhaldandi lausnaleyti að framtíðarhúsnæði fyrir safnið.

Fyrir hönd Þjónustu- og nýsköpunarsviðs,

Óskar J. Sandholt  
Sviðsstjóri

---

# Stefna

## 2022 - 2027

---



ÞJÓÐSKJALASAFN  
ÍSLANDS

**Þjóðskjalasafn Íslands**  
**Stefna 2022–2027**

**Útgefandi:**

Þjóðskjalasafn Íslands  
Laugavegi 162  
105 Reykjavík  
590 3300  
upplýsingar@skjalasafn.is  
www.skjalasafn.is

Hönnun og umbrot: Kría hönnunarstofa.  
Myndir: Þjóðskjalasafn Íslands /  
Íris Stefánsdóttir / Gunnar Sverrisson  
Prentun: Pixel  
ISBN 978-9979-876-36-6  
© Apríl 2022 Þjóðskjalasafn Íslands

**Þjóðskjalavörður:**

Hrefna Róbertsdóttir

**Framkvæmdastjórn:**

Hrefna Róbertsdóttir, þjóðskjalavörður.  
Njörður Sigurðsson, aðstoðarþjóðskjalavörður.  
Anna Guðný Ásgeirsdóttir, framkvæmdastjóri rekstrar.  
Anna Elínborg Gunnarsdóttir (í leyfi), framkvæmdastjóri rekstrar.

**Stjórnarnefnd Þjóðskjalasafns Íslands 2019–2022**

Anna Agnarsdóttir, formaður, skipuð án tilnefningar.  
Guðmundur Jónsson, varaformaður, tilnefndur af Sagnfræðistofnun Háskóla Íslands.  
Jóhanna Gunnlaugsdóttir, tilnefnd af félagsvísindasviði Háskóla Íslands.  
Gunnar Örn Hannesson, tilnefndur af starfsfólki Þjóðskjalasafns.  
Gunnar Gíslason, tilnefndur af Sambandi íslenskra sveitarfélaga.  
Svanhildur Bogadóttir, tilnefnd af Sambandi íslenskra sveitarfélaga.



ÞJÓÐSKJALASAFN  
ÍSLANDS

## EFNI

Framtíðarsýn Þjóðskjalasafns Íslands.....	5
Aðfaraorð .....	6
Þjóðskjalasafn Íslands 2022 .....	9
Gildi Þjóðskjalasafns Íslands.....	13
Minni samfélagsins .....	14
Hagur stjórnsýslunnar.....	16
Stafræn umbreyting .....	18
Sjálfbærni.....	20







# FRAMTÍÐARSÝN ÞJÓÐSKJALASAFNS ÍSLANDS

Þjóðskjalasafn Íslands er öflug menningar- og stjórnsýslustofnun sem varðveitir heimildir um sögu þjóðarinnar og leiðir skjalavörslu og skjalastjórn hins opinbera.

Réttindi borgaranna, hagur stjórnsýslunnar ásamt varðveislu og miðlun sögu samfélags á Íslandi eru ætíð höfð að leiðarljósi.

# AÐFARAORÐ

Nútímasamfélag stendur frammi fyrir nýjum rafrænum veruleika. Upplýsingasamfélag 21. aldar kallar á nýjar áherslur og nýjar lausnir í langtímavörslu skjala- og gagnasafna. Ný stefna Þjóðskjalasafns næstu fimm árin endurspeglar þessar breytingar. Þjóðskjalasafn Íslands varðveitir heimildir um sögu og samtíma Íslands og sér um framkvæmd opinberrar skjalavörslu og skjalastjórnar. Starf safnsins hvílir á tveimur meginstólpum. Fortíðin er varðveitt í skjölum fyrri tíma og tryggir varðveislan með sínum hætti langtímaminni þjóðarinnar – og – mikilvægar upplýsingar samtímans eru varðveittar til að tryggja hag stjórnsýslunnar og réttindi borgaranna. Hvort tveggja er mikilvægt fyrir framtíðina og verður ekki aðskilið. Aðgengi að þessari fjársjóðskistu landsins verður tryggt með því að auka áherslu á stafræna umbreytingu, hvort heldur það snýr að eldri safnkosti eða rafrænum gögnum sem verða til í samtímanum. Sjálfbærni í allri starfsemi safnsins er lykilþáttur til framtíðar, í innri sem ytri starfsemi.

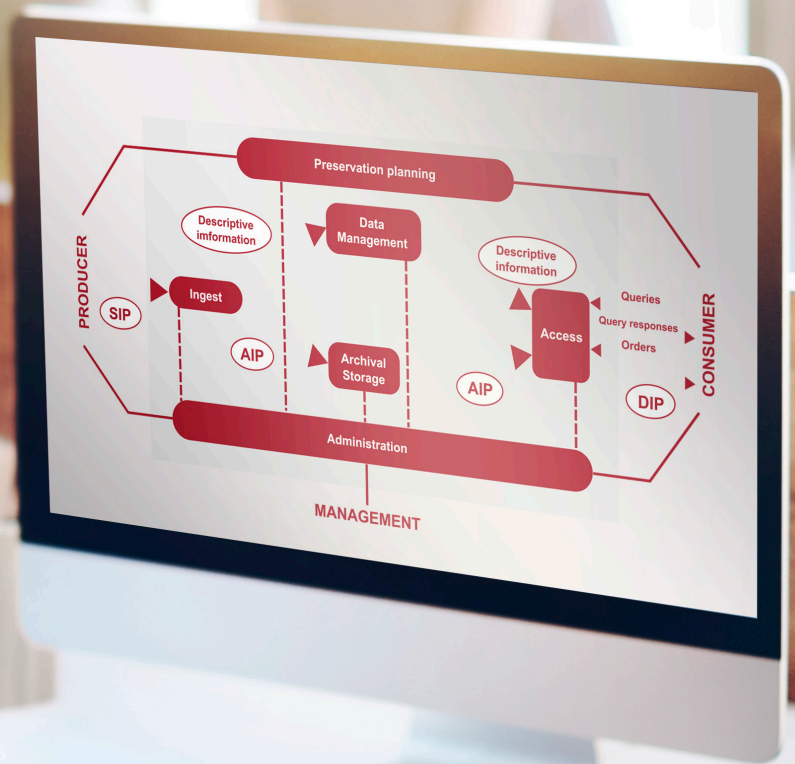
Stefnumörkun og starfsemi Þjóðskjalasafns til næstu fimm ára byggir á gildunum *traust, fagmennska og framsýni*. Framundan eru mestu breytingar í starfsemi Þjóðskjalasafns um langt skeið. Við tökum áskoruninni og byggjum upp skjalasafn 21. aldar þar sem áhersla er lögð á stafræna umbreytingu, örugga varðveislu, gott aðgengi og sjálfbærni. Gott varðveisluumhverfi er lykilatriði og því er húsnæði sem hentar til langtímavörslu forgangsmál. Samhliða því þarf að stórbæta aðgengi fyrir fjölbreyttan hóp notenda safnkostsins. Stefnan er lifandi plagg og leiðarljós í meginverkefnum Þjóðskjalasafns. Undirstefnur tengdar við hana eru birtar á vef safnsins og verkefnaáherslur í ársáætlun hvers árs.

Þjóðskjalasafn Íslands starfar eftir lögum um opinber skjalasöfn nr. 77/2014 þar sem hlutverk þess sem framkvæmdaraðila opinberrar skjalavörslu og skjalastjórnar og opinbers skjalasafns er skýrt. Safnið hagar verkefnum sínum „með réttindi borgaranna, hag stjórnsýslunnar og varðveislu sögu íslensku þjóðarinnar að leiðarljósi“, eins og mælt er fyrir í lögnum. Stefna Þjóðskjalasafns tengist einnig stefnu stjórnvalda í menningarmálum, varðveislu menningararfs og stafrænni umbreytingu. Með nýjum áherslum í stefnu safnsins til næstu fimm ára er hafin vegferð til að ná enn frekari árangri í stafrænum verkefnum samtímans. Hyggst safnið með þeim leggja sín lóð á vogarskálarnar í vegferð ríkisins í stafrænni umbreytingu sem þegar er hafin og tryggja varðveislu á mikilvægum upplýsingum samfélagsins.

*Hrefna Róbertsdóttir, þjóðskjalavörður*







# ÞJÓÐSKJALASAFN ÍSLANDS 2022

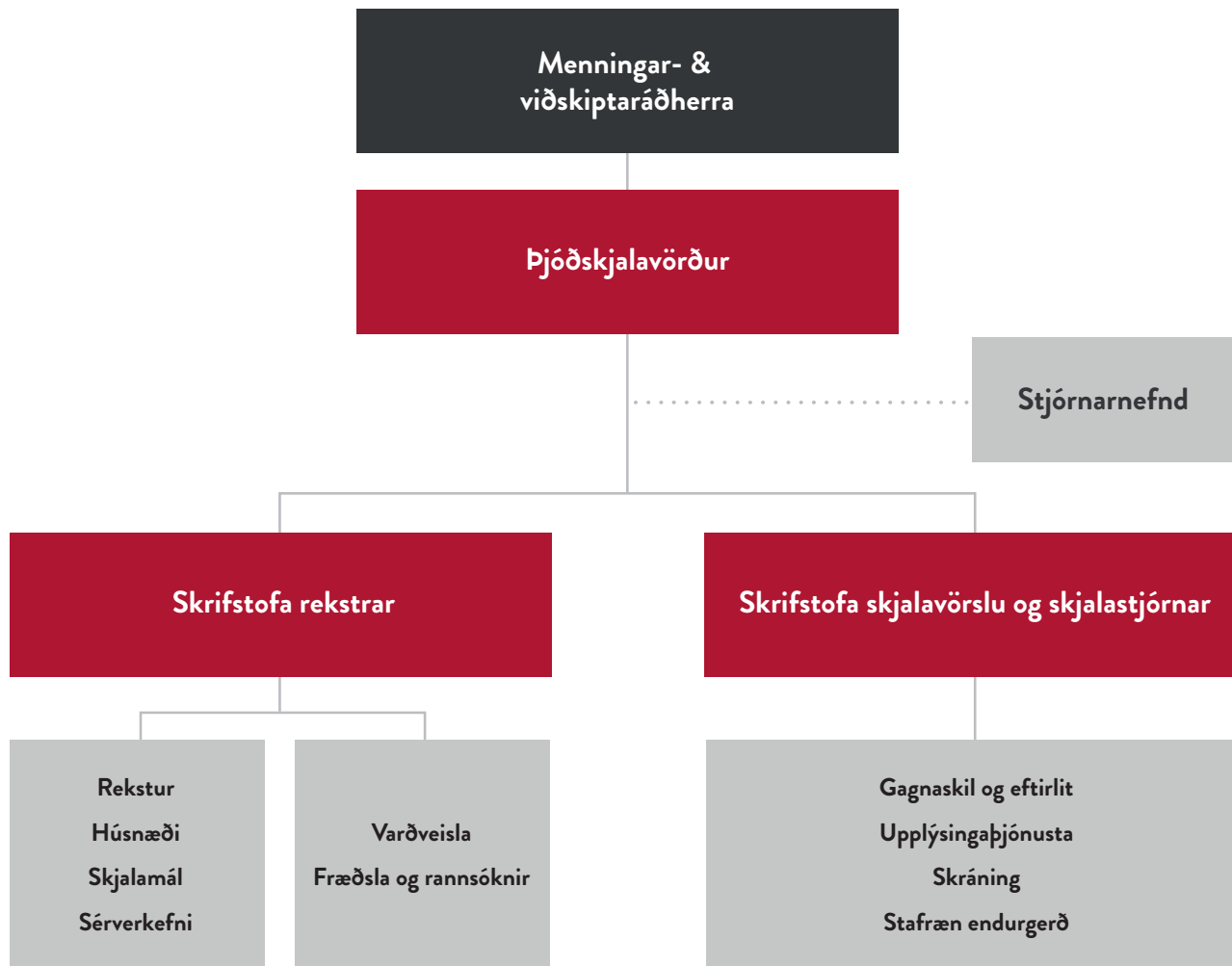
## HLUTVERK ÞJÓÐSKJALASAFNS ÍSLANDS

Þjóðskjalasafn Íslands er stærsta safn frumheimilda um sögu samfélagsins á Íslandi og tryggir gott aðgengi að gögnum safnsins. Þjóðskjalasafn er framkvæmdaaðili opinberrar skjalavörslu og skjalastjórnar auk þess að gegna hlutverki opinbers skjalasafns samkvæmt lögum nr. 77/2014 um opinber skjalasöfn. Hlutverk safnsins er að tryggja vörslu og örugga meðferð opinberra skjala með réttindi borgaranna, hag stjórnsýslunnar og varðveislu sögu íslensku þjóðarinnar að leiðarljósi. Þjóðskjalasafn setur reglur og veitir leiðbeiningar um skjalastjórn og skjalavörslu, um frágang og afhendingu skjala- og gagnasafna auk þess að tryggja örugga varðveislu og förgun skjala jafnt rafrænt sem og á pappír. Safnið varðveitir auk þess stærsta safn einkaskjala á landinu og safnar skjölum einkaaðila sem mikilvæg eru sögu samfélagsins. Þá eru rannsóknir og miðlun safnkosts mikilvægur þáttur starfseminnar.

## SKIPULAG OG STJÓRN

Þjóðskjalasafn Íslands heyrir undir menningar- og viðskiptaráðuneytið. Menningar- og viðskiptaráðherra skipar forstöðumann þess, þjóðskjalavörð, til fimm ára í senn. Auk þess skipar hann stjórnarnefnd safnsins sem er þjóðskjalaverði til ráðgjafar um stefnu safnsins og önnur málefni sem varða starfsemi þess. Stjórnarnefnd veitir þjóðskjalaverði umsagnir um árlegar starfs- og fjárhagsáætlanir og skipulag safnsins.

Starfsemi Þjóðskjalasafns er skipt í tvær skrifstofur, annars vegar skrifstofu skjalavörslu og skjalastjórnar og hins vegar skrifstofu rekstrar. Undir þeim starfa sjö fageiningar, þ.e. 1) gagnaskil og eftirlit, 2) upplýsingaþjónusta, 3) stafræn endurgerð, 4) skráning, 5) varðveisla, 6) rannsóknir og fræðsla og 7) húsnæði. Auk þess eru sérverkefni, rekstur og innri skjalamál undir skrifstofu rekstrar.









HOVORKLASSEN  
DE ANKER

**Afgreiðslutími á lestrarasal**  
Mánudaga til fimmtudaga kl. 10-17  
Föstudaga kl. 10-16



# GILDI ÞJÓÐSKJALASAFNS ÍSLANDS

Við erum staðráðin í að gera sífellt betur, vera leiðandi í skjalavörslu og skjalastjórn og vinna stöðugt að framförum með markvissum breytingum og framsýni í rekstri Þjóðskjalasafns Íslands. Við sýnum ábyrgð, vinnum störf okkar af fagmennsku og höfum jákvæð áhrif á samfélagið með gildi safnsins að leiðarljósi.

## Traust

Við leggjum metnað okkar í að byggja upp traust með vönduðum vinnubrögðum og jákvæðum samskiptum sem einkennast af virðingu, jafnrétti, markvissri upplýsingagjöf og gagnsæi. Við sýnum viðskiptavinum, gestum og samstarfsfólki virðingu, gætum hlutleysis í störfum okkar og rökstyðjum ákvarðanir. Þjóðskjalasafn tryggir að menningararfurinn varðveitist til framtíðar.

## Fagmennska

Við vinnum sem ein liðsheild, nýtum bestu þekkingu starfsfólks og störfum með faglegum og samræmdum hætti. Starfsfólk Þjóðskjalasafns býr yfir sérþekkingu á sviði skjalavörslu og skjalastjórnar og miðlar henni áfram til annarra af fagmennsku. Við berum sameiginlega ábyrgð og göngum að hverju verki með jákvæðu hugarfari.

## Framsýni

Við byggjum á reynslu og horfum til framtíðar. Við erum jákvæð gagnvart breytingum, framsækin, sýnum frumkvæði og lítum á breytingar sem tækifæri til sóknar. Við erum skapandi og nýtum tækifæri sem gefast í þróun starfsumhverfisins. Við höfum samvinnu og samstarf í öllum verkefnum að leiðarljósi.

# MINNI SAMFÉLAGSINS

Þjóðskjalasafn Íslands hefur það hlutverk að varðveita minni samfélagsins sem endurspeglast í safnkosti þess sem nær yfir margra alda sögu eða síðustu 850 ár í sögu Íslands. Lykilllutverk safnsins fellst í tryggri varðveislu og söfnun skjala um sögu lands og þjóðar.

Þjóðskjalasafn leggur áherslu á að tryggja varðveislu á menningararfinum og að veita aðgang að honum á grundvelli ákvæða laga og í samræmi við þarfir og óskir notenda, bæði opinberum gögnum og einkaskjalasöfnum.

Rannsóknir á safnkosti Þjóðskjalasafns og fræðsla um hann er hluti reglubundinnar starfsemi til að tryggja bætt aðgengi að gögnum safnsins.

## MARKMIÐ

### Varðveisla og söfnun

Safnkostur endurspeglar samfélag hvers tíma sem best, sé skráður samkvæmt viðurkenndum aðferðum og varðveittur við bestu mögulegu aðstæður.

### Skilvirkur aðgangur að safnkosti

Afgreiðsla fyrirspurna og aðgengi safnkosts sé skilvirk og afgreiðslutími í samræmi við vandaða stjórnsýsluhætti.

### Rannsóknir og fræðsla

Rannsóknir og fræðsla styðji við stjórnsýslu- og menningarverkefni safnsins.

## ADGERÐIR

### Varðveisla

- » Húsnæði sem tryggir varðveislu og öryggi gagna til frambúðar.
- » Söfnun og varðveisla heimilda um samfélagið.
- » Fyrirbyggjandi og styrkjandi forvarsla á safnkosti og úttekt á ástandi hans.
- » Viðbragðsáætlun fyrir björgun safnkosts.

### Skráning

- » Skráning alls safnkosts í miðlæga skjalaskrá.
- » Leiðbeiningar unnar um notkun safnkosts.
- » Endurnýjun rafræns skjalaskrárkerfis til miðlægrar notkunar.
- » Skjalfræðilegt ítarefni unnið um mikilvæga skjalaflokka.

### Aðgengi

- » Aðgengi að safnkosti á grundvelli ákvæða laga og í samræmi við þarfir og óskir notenda.
- » Aðgengi að einkaskjalasöfnum á grundvelli laga og samkomulags um viðtöku þeirra.
- » Aðfangastefna um söfnun og viðtöku einkaskjala.
- » Miðlun mikið notaðra heimilda á aðgengilegan hátt.

### Nýsköpun og þróun

- » Uppbygging á skapandi starfsumhverfi með nýsköpun að leiðarljósi.
- » Rannsóknir til að bæta aðgengi og nýtingu á safnkosti.
- » Stuðla að samtali og rökræðu um málefni skjalasafna.
- » Fræðsla til almennings og nemenda.

# HAGUR STJÓRNSÝSLUNNAR

Þjóðskjalasafn Íslands er opinbert skjalasafn og framkvæmdaaðili opinberrar skjalavörslu og skjalastjórnar. Í því felst m.a. setning reglna og að veita leiðbeiningar og ráðgjöf um hvernig skjalahaldi skuli háttað í stjórnsýslu ríkis og sveitafélaga. Þá hefur Þjóðskjalasafn einnig eftirlit með skjalahaldi hins opinbera og starfsemi héraðsskjalasafna.

Þjóðskjalasafn er leiðandi í skjalavörslu og skjalastjórn. Setning reglna, eftirlit og ráðgjöf tryggir markvissa og örugga skjalavörslu og skjalastjórn með hag stjórnsýslunnar og almennings að leiðarljósi.

## MARKMIÐ

### Skýr reglusetning

Þjóðskjalasafn setji skýrar reglur um skjalavörslu og skjalastjórn sem tryggi varðveislu og aðgengi að gögnum afhendingarskyldra aðila.

### Leiðbeinandi eftirlit

Hlítning reglna og laga um skjalavörslu og skjalastjórn verði metin með reglubundnu eftirliti sem sé leiðbeinandi og gagnsætt.

### Fagleg ráðgjöf

Ráðgjöf og fræðsla byggji á faglegu starfi sérfræðinga safnsins í góðu samstarfi við aðra fagaðila.



## ADGERÐIR

### Reglusetning og ráðgjöf

- » Reglur um varðveislu og eyðingu gagna stjórnsýslunnar.
- » Fjölgun almennra reglna um skjalavörslu og skjalastjórn stjórnsýslunnar.
- » Sérhæfðar leiðbeiningar og reglur um skjalavörslu og skjalastjórn stofnanahópa.
- » Nýjar leiðbeiningar um skjalavörslu og skjalastjórn.

### Virkt eftirlit

- » Rafrænar eftirlitskannanir á fjögurra ára fresti um skjalahald afhendingarskyldra aðila.
- » Eftirlit á starfsstöðvum hjá afhendingarskyldum aðilum.
- » Eftirlit með héraðsskjalasöfnum með rafrænum könnunum og á starfsstöðvum.
- » Frumkvæðisathuganir á skjalahaldi afhendingarskyldra aðila.

### Umbreyting frá pappírsvardveislu

- » Markviss skref tekin til að minnka magn pappírskila frá 21. öld.
- » Tilraunaverkefni með opinberum aðilum í nýjum leiðum við afhendingu rafrænna gagna.
- » Yfirfærsla upplýsinga sem eru á pappír yfir á rafrænt form til varðveislu.
- » Úrlausn á varðveislu skjala stjórnsýslunnar sem hafa skaddast af myglu.

### Faglegt samstarf

- » Samstarf um varðveislu og aðgengi að heilbrigðisgögnum.
- » Samstarf við héraðsskjalasöfn um fagleg málefni opinberra skjalasafna.
- » Reglubundin námskeið fyrir afhendingarskylda aðila og samstarf við ýmsa aðila um fræðslu.
- » Samstarf við Háskóla Íslands um námsleið í skjalfræði.

# STAFRÆN UMBREYTING

Stafræn vegferð Þjóðskjalasafns Íslands hefur það að markmiði að tryggja varðveislu og aðgengi að rafrænum gögnum stjórnsýslunnar og skjölum er varða sögu samfélagsins.

Þjóðskjalasafn er leiðandi í þróun á viðtöku og varðveislu rafræna gagna og tryggir að gögn stjórnsýslunnar sem verða til á rafrænu formi muni varðveitast til framtíðar á rafrænan hátt.

Þjóðskjalasafn býður viðskiptavinum upp á stafræna þjónustu, öruggt tækniumhverfi og öryggi upplýsinga.

## MARKMID

### Stafræn umbreyting stjórnsýslunnar

Þjóðskjalasafn leggi áherslu á að reglur, ráðgjöf og eftirlit safnsins styðji við stafræna vegferð hins opinbera og tryggi varðveislu rafræna gagna með hag stjórnsýslunnar og almennings að leiðarljósi.

### Aukið aðgengi að safnkosti fyrir alla

Safnkostur verði gerður aðgengilegur eftir því sem hægt er með stafrænum hætti svo að allir geti nálgast upplýsingar þegar á þarf að halda með öruggum hætti.

### Stafræn þjónusta fyrir viðskiptavinum

Þjóðskjalasafn leggi sig fram um að bjóða viðskiptavinum upp á stafræna þjónustu og að nálgast upplýsingar í gegnum mínar síður á vef safnsins.

## ADGERDIR

### Rafræn stjórnsýsla og gagnaskil

- » Einföldun gagnaskila afhendingarskyldra aðila.
- » Viðtaka rafrænna einkaskjalasafna.
- » Nýtt þjónustuborð rafrænnar viðtöku skjala.
- » Reglusetning og ráðgjöf sem styður við rafræna stjórnsýslu.

### Upplýsingaöryggi

- » Innleiðing öryggisvottunar.
- » Öryggisafritun gagna.
- » Varðveisla og aðgengi rafrænna gagna tryggð óháð miðlum.
- » Öryggisflokkun gagna í samræmi við stefnu stjórnvalda.

### Aðgengi

- » Stafræn endurgerð mikið notaðra heimilda.
- » Birting gagna á vefgátt með aðgengilegum hætti.
- » Mínar síður fyrir viðskiptavinum og samþætting við Ísland.is.
- » Aðgengi að upplýsingum með aðstoð gervigreindar.

### Tæknihverfi

- » Innleiðing á nýju tæknihverfi fyrir umsjón safnkosts.
- » Starfsfólk búi yfir góðri tækniþekkingu.
- » Öruggt tæknihverfi og tæknilausnir.
- » Endurmat á aðferðum til langtíma vörslu rafrænna gagna.

# SJÁLFBÆRNI

Þjóðskjalasafn Íslands hefur sett sér umhverfis- og loftlagsstefnu og unnið markvisst að verkefnum sem tengjast henni. Áhersla er lögð á grænan rekstur með sjálfbærni að leiðarljósi.

Þjóðskjalasafn leggur áherslu á að sýna samfélagslega ábyrgð í starfsemi og tengja reksturinn við heimsmarkmið Sameinuðu þjóðanna um sjálfbæra þróun og stuðla með því að góðu samfélagi starfsfólks, notenda og viðskiptavina.

## MARKMIÐ

### Samfélagsleg ábyrgð

Þjóðskjalasafn leggur áherslu á að sýna samfélagslega ábyrgð í allri sinni starfsemi, byggja á sjálfbærni og vinni eftir mælanlegum markmiðum í loftlags- og umhverfismálum.

### Vinnustaður framtíðar

Þjóðskjalasafn leggur sig fram um að vera eftirsóknarverður og framsýnn vinnustaður sem byggir á öflugum og fjölbáttum starfsfólki.

### Innviðir

Innviðir Þjóðskjalasafns byggja á skilvirkri stjórnun, verkferlum, öflugum tækjabúnaði, góðu vinnuumhverfi og virkum gæðakerfum.

## AÐGERÐIR

### Sjálfbærni og umhverfismál

- » Aðgerðaáætlun í umhverfismálum.
- » Græn skref og grænt bókhald í ríkisrekstri.
- » Vistvænar samgöngur.
- » Styrkja sjálfbærni, öryggis- og umhverfisvitund starfsfólks.

### Mannauður og starfsánægja

- » Reglubundnar starfsánægjukannanir.
- » Jafnréttisáætlun og jafnlaunavottun.
- » Nútímalegt vinnu- og tækniumhverfi.
- » Starfsþróunaráætlun fyrir starfsfólk og uppbygging skapandi starfsumhverfis.

### Gæði og fagmennska

- » Gæðavottun ISO 14001 og ISO 27001.
- » Þjónustukannanir meðal notenda og viðskiptavina.
- » Endurskoðun og mótun verkferla.
- » Styrkja ímyndar- og kynningarstarf.

### Fjármál og rekstur

- » Virk eftirfylgni með fjárhagsáætlun.
- » Kolefnisjafnaður rekstur.
- » Samfélagslega ábyrg innkaup.
- » Aukið verkefnaskipulag.









ÞJÓÐSKJALASAFN  
ÍSLANDS

Apríl 2022