



Reykjavík, 30. september 2024

FAS20070002

Borgarráð

Lokaskýrsla innleiðingar á ISO 37120 staðlafjölskyldunni

Hjálagt er að finna lokaskýrslu innleiðingar ISO 37120 staðlafjölskyldunnar. Reykjavíkurborg hefur nú safnað gögnum fyrir 3 gagnaár fyrir alla þrjú staðlana í samstarfi við WCCD og telst innleiðingu lokið. Starfshópur verkefnis hefur mælt með því að verkefninu verði haldið áfram og samið verði við WCCD um uppfærslu staðlana þriggja í að minnsta þrjú gagnaár til viðbótar.

Haldóra Káradóttir
Sviðsstjóri Fjármála- og áhættustýringarsviðs

Hjálagt:

Lokaskýrsla innleiðingar ISO 37120 staðlafjölskyldunnar



ISO 37120 staðlafjölskyldan



Lokaskýrsla starfshóps

Ágúst 2024

FAS20070002

Minnisblað dags. 19. nóvember 2019 um innleiðingu ISO 37120 staðla og framsetningu mælikvarða í samanburðargrunni *World Council on City Data* (WCCD) rekur kosti þess að hefja innleiðingu á þremur stöðlum um sjálfbærar borgir og samfélög og undirbúning á birtingu sjálfbærnivísa Reykjavíkurborgar. Staðlafjölskyldan inniheldur lykilmælikvarða og er leiðbeinandi fyrir borgir sem hafa hug á að birta sjálfbærnivísa. Innleiðing staðlafjölskyldunnar býður einnig upp á aðgang að samanburðargrunni fyrir yfir 100 borgir frá 35 löndum í öllum heimsálfum. Saman eru staðlarnir þrír leiðbeinandi hvað varðar mat á árangri við innleiðingu heimsmarkmiða Sameinuðu þjóðanna.

Gerður var samstarfssamningur við WCCD um innleiðingu staðlafjölskyldunnar, sem fólst í aðstoð við skilgreiningar gagna og gagnagæði, auk vottunar þriðja aðila fyrir þrjá staðla í þrjú ár, alls gagnasöfnun og vottun í níu skipti.

Með erindisbréfi dags. 28. ágúst 2020 var starfshópi um innleiðingu ISO 37120 staðals hjá Reykjavíkurborg falið að leiða vinnu við innleiðingu ISO 37120 um þjónustuveitingu borga og lífsgæði íbúa. Helstu verkefni voru:

- Heildstæð innleiðing á þjónustu- og lífsgæðastaðlinum ISO 37120 á grundvelli innleiðingaráætlunar.
- Stuðla að því að verkefnið styðji við upplýsingastefnu Reykjavíkurborgar.
- Skilgreina frammistöðumælikvarða Reykjavíkurborgar.
- Gagnasöfnun, skilgreining lýsigagna og skil niðurstaðna í samanburðargrunn til *World Council on City Data* (WCCD).
- Setja reglubundin skil gagna í samanburðargrunn í fastan farveg.
- Skjala uppsetningu og útbúa leiðbeiningar um verklag og vinnslu.

Starfshópin skipuðu:

Þórhildur Ósk Halldórsdóttir (formaður), FAS
 Auður Gréta Óskarsdóttir (FAS)
 Páll Hilmarsson (PON)
 Hrönn Hrafnisdóttir (USK)

Ábyrgðarmaður var Halldóra Káradóttir, FAS.

Ráðinn var verkefnastjóri til að sinna helstu verkefnum á innleiðingartíma og var skipunartími starfshópsins til desember 2020. Í erindisbréfi dags 21. apríl 2021 var starfshópnum falið að leiða vinnu við innleiðingu ISO 37122 staðalsins um snjallar borgir á grundvelli innleiðingaráætlunar og í framhaldi var ISO 37123 staðals um seiglu borga (*e. resilience*).

Verkefnastjóri í fyrri hluta verkefnisins var Karen Björk Eypórsdóttir og verkefnastjóri í síðari hluta verkefnisins var Pétur Illugi Einarsson.

Efnisyfirlit

Innleiðing	3
Frammistöðumælikvarðar Reykjavíkurborgar	4
Kostnaður	5
Fyrirkomulag gagnasöfnunar og vottunar	6
Verkefnið í rekstri	7
Viðauki – Mælikvarðar Græna plansins (DRÖG)	8

Innleiðing

Undirbúningur við innleiðingu ISO 37120 þjónustu- og lífsgæðastaðals hófst í september 2020 og lauk í mars 2021 með plátínuvottun, sem er hæsta mögulega stig vottunar. Undirbúningur við innleiðingu ISO 37122 snjallborgarstaðals hófst í mars 2021 og lauk í júlí 2021 með *Early Adopter* vottun fyrir að vera í hópi fyrstu borga heims við innleiðingu þess staðals. Undirbúningur við ISO 37123 seiglustaðals hófst í október 2021 og lauk í október 2022 með *Early Adopter* vottun.

Reykjavíkurborg var meðal fyrstu borga heims til þess að innleiða alla þrjá staðlana, en önnur gagnasöfnun og vottun fyrir ISO 37120 fór fram samhliða vottun á ISO 37123 sem lauk í október 2022. Í júlí 2023 lauk annarri vottun fyrir ISO 37123, samhliða þáttöku í *United Nations/WCCD Global Pilot Project – Data to Drive Resilience in Cities Globally*. Í nóvember 2023 lauk annarri vottun á ISO 37122.

Samhliða annarri vottun á ISO 37122 lauk þriðju vottun á ISO 37120 í nóvember 2023. Þriðju vottun á ISO 37122 og ISO 37123 lauk í mars 2024 og markaði lok innleiðingartíma verkefnisins.

Gagnaár innleiðingar eru eftirfarandi:

ISO 37120 - Þjónustu- og lífsgæðastaðall:

2019
2020
2021

ISO 37122 - Snjallborgarstaðall:

2020
2021
2022

ISO 37123 - Seiglustaðall:

2020
2021
2022



WCCD tekur árlega saman skýrslu með völdum mælikvörðum úr öllum þrem ISO stöðlunum: *Data Driven Insights report*. Mælikvarðarnir eru settir í samhengi við Græna planið og tengingar hvers mælikvarða við Heimsmarkmið Sameinuðu þjóðanna eru útlistaðar.

Frammistöðumælikvarðar Reykjavíkurborgar

Reykjavíkurborg hefur á innleiðingartíma verkefnisins safnað um 200 mælikvörðum í 19 flokkum. Mælikvarðarnir mæla efnahagslega, umhverfislega og samfélagslega sjálfbærni borga og gera borgum kleift að fylgjast með þróun og þroskaferli, auk þess að bjóða upp á samanburð við aðrar borgir í málaflokkum þar sem það á við. Með innleiðingu staðlafjölskyldunnar getur Reykjavíkurborg mælt árangur sinn í átt að sjálfbærara samfélagi. Safnið er aðgengilegt bæði íbúum og starfsfólki sem hrágögn í gagnagátt Reykjavíkur¹ og einnig hefur fyrsta gagnasagan sem tengist mælikvörðunum verið birt í gagnahlaðborði Reykjavíkur undir heitinu Sjálfbærnisvísar², en fyrir liggur að birta mælikvarða Græna plansins þar heildstætt.

Mælikvarðar ISO 37120 staðlanna eru árangursmælikvarðar Græna plansins, meginstefnu borgarinnar og hefur verið unnið að því að tengja einstaka mælikvarða beint við undirmarkmið Græna plansins, sjá kortlagningu á frammistöðumælikvörðum í **Viðauki**. Mælikvarðarnir hafa verið kynntir ábyrgðaraðilum stefna borgarinnar og liggur fyrir að vinna frekar með framsetningu á niðurstöðum í tengslum við árangur stefna. Niðurstöður ISO 37120 nýtast í reglulega ófjárhagslega upplýsingagjöf af ýmsum toga, t.d. skýrslugerð tengdri fjárhagsuppgjöri borgarinnar, aðgerðaráætlun með loftslagsstefnu borgarinnar og skilum á loftslagsupplýsingum til CDP (*Carbon Disclosure Project*). Einnig má nefna gagnabeiðni frá Íslandsstofu fyrir GDS (*Global Destination Sustainability movement*), fyrir samvinnuverkefni *Economist Impact* og *UN-Habitat: UPI (Urban Performance Index)*, skil á gögnum til *Nordstat* og í lýðheilsuvísium Reykjavíkur. Alla mælikvarðana er svo hægt að tengja við undirmarkmið Heimsmarkmiða Sameinuðu þjóðanna.

Verkefnið hefur falið í sér mikla vinnu við skilgreiningu á mælikvörðum og gerð lýsigagna, bæði hjá verkefnahópi sem og hjá tengiliðum gagnasöfnunar, sem eru fjölmargir innan og utan borgarinnar. Sú vinna hefur þó einnig nýst sviðum borgarinnar, t.d. við skilgreiningu á fjölda heimilislausra sem hafði reynst erfitt að ná utan um en liggur nú fyrir sundurgreint með stöðluðum hætti eftir eðli heimilisleysis.

Gagnasöfnun verður auðveldari með hverju árinu þar sem gagna- og samstarfsaðilar þekkja nú vinnuna og eftir því sem gagnaárunum fjölgar eykst innsýn í stöðu borgarinnar og þróun málaflokka yfir lengri tímabil. Við samanburð í tíma og við aðrar borgir er mikilvægt að gögn séu samræmd og samanburðarhæf og vottun þriðja aðila tryggir gæði gagna og samfellda gagnasögu. Staðlaðir mælikvarðar og vottuð gagnasöfnun ISO 37120 verkefnisins hafa þegar reynst vel, t.d. má nefna mælikvarða um græn svæði þar sem samanburður hefur oft reynst erfiður í umræðu á opinberum vettvangi. Í ISO 37120 er alþjóðleg skilgreining á grænum svæðum sem Reykjavík getur nú birt og stuðst við þegar fjallað er um græn svæði.

¹ [Gagnapakki - Gagnagátt \(reykjavik.is\)](https://reykjavik.is/gagnapakki)

² [Sjálfbærnisvísar | Reykjavík, Gagnahlaðborðið \(reykjavik.is\)](https://reykjavik.is/gagnahlaðborðið)

Kostnaður

Með gagnasöfnun á öllum þremur stöðlunum í þrjú ár hefur Reykjavíkurborg uppfyllt samstarfssamning við WCCD og liggur fyrir tilboð frá samtökunum um áframhaldandi samstarf í þrjú gagnaár, þar sem gert er ráð fyrir viðbótar gagnaári fyrir ISO 37120 staðalinn til þess að tryggja samfellda gagnasögu. Innifalið í tilboðinu er vottun á nýjum staðli án viðbótarkostnaðar, ISO 37125 ESG (*Environment, Social, Governance*) sem byggir að mestu á öðrum mælikvörðum í staðlafjölskyldunni. Kostnaður á innleiðingartíma er tæplega 14mkr. fyrir vottanir 9 gagnaára. Launakostnaður og kostnaður vegna sérvinnslu gagna og þýðinga er um 44mkr. miðað við lok innleiðingar um mitt ár 2024. Alls er innleiðingarkostnaður rúmar 58mkr. eða tæpar 6,5mkr fyrir hverja uppfærslu gagna.

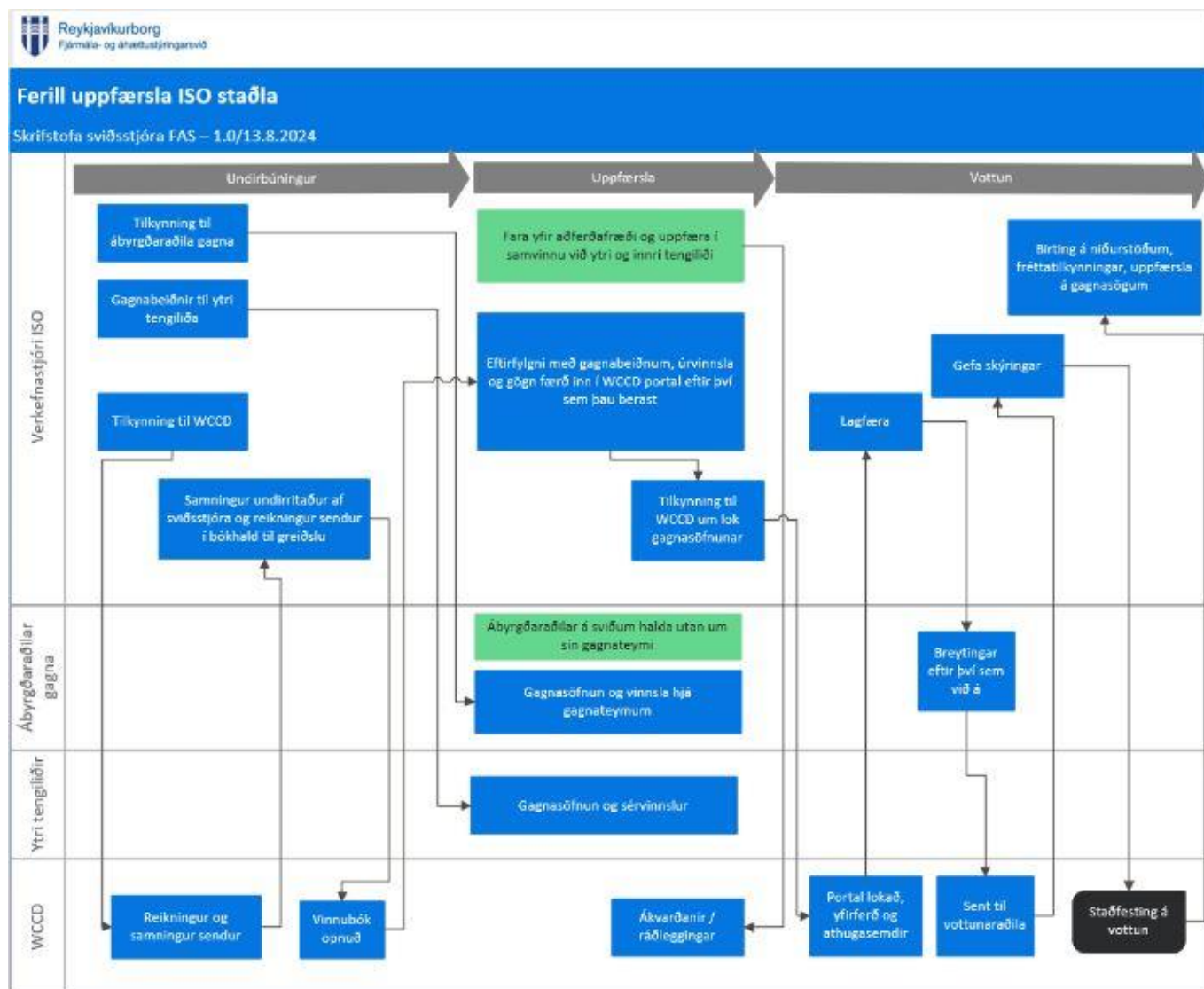
	Kostnaður á innleiðingartíma					Samtals 2020-2024*	
	2020	2021	2022	2023	2024*		
ISO37120	1.401.400	1.351.500	1.562.243				
ISO37122		1.329.405	1.504.965	1.584.862			
ISO37123		1.582.525	1.860.713	1.817.958			
Samtals vottanir	1.401.400	4.263.430	4.927.921	3.402.820	-	13.995.571	
Launakostnaður	5.350.000	10.700.000	10.700.000	10.700.000	5.350.000		
Sérvinnslur	415.943	413.100		72.712			
Annað	73.096	433.650	4.684				
Samtals annar kostnaður	5.839.039	11.546.750	10.704.684	10.772.712	5.350.000	44.213.185	
Alls kostnaður við innleiðingu	7.240.439	15.810.180	15.632.605	14.175.532	5.350.000	58.208.756	
*miðast við fyrstu 6 mánuði 2024							
						Alls pr.staðal	6.467.640

Rekstraráætlun 2024-2028 miðast við tilboð WCCD og gerir ráð fyrir 6-7mkr. árlegum kostnaði við vottanir. Gert er ráð fyrir um 5,5mkr. kostnaði við laun, sérvinnslur gagna og annan tilfallandi kostnað. Áætlun um launakostnað miðast við 50% stöðugildi á ársgrundvelli við gagnasöfnun, vottun, samvinnu við tengiliði og miðlun niðurstaðna.

	Rekstraráætlun 2024-2028					Samtals 2024-2028	
	2024*	2025**	2026	2027	2028		
ISO37120	2.087.250	2.087.250	2.191.613	2.301.193	2.416.253		
ISO37122		2.087.250	2.191.613	2.301.193	2.416.253		
ISO37123		2.087.250	2.191.613	2.301.193	2.516.253		
Samtals vottanir	2.087.250	6.261.750	6.574.839	6.903.579	7.348.759	29.176.177	
Launakostnaður	5.350.000	5.350.000	5.350.000	5.350.000	5.350.000		
Sérvinnslur	100.000	100.000	100.000	100.000	100.000		
Annað	50.000	50.000	50.000	50.000	50.000		
Samtals annar kostnaður	5.500.000	5.500.000	5.500.000	5.500.000	5.500.000	27.500.000	
Alls áætlaður kostnaður í rekstri	7.587.250	11.761.750	12.074.839	12.403.579	12.848.759	56.676.177	
*laun miðast við allt árið 2024 - innleiðingu lýkur með þrefaldri vottun og 37120 fer í vottun fyrir gagnaárið 2022							
**allir staðlar fara í vottun fyrir gagnaárið 2023							
						Alls pr.staðal	3.542.261
Verð á vottunum í áætlun miðast við 15.000 USD á genginu 139,15 og 5% álagi hvert ár							

Fyrirkomulag gagnasöfnunar og vottunar

Fyrir liggja leiðbeiningar um fyrirkomulag gagnasöfnunar og skráningar í grunn WCCD. Einnig liggur fyrir yfirlit yfir tengiliði gagnasöfnunar og lýsigögn fyrir alla mælikvarða staðlanna þriggja auk vinnuskjala sem tengjast uppfærslum staðlanna. Ferill uppfærslu ISO staðla lýsir fyrirkomulagi vinnunnar og samspili þátttakenda.



Yfirlitt eru gögn fyrir hvert gagnaár aðgengileg eftir mitt næsta ár á eftir og mikilvægt er að haga tímasetningu gagnasöfnunar til samræmis. Undirbúningstími fyrir hverja uppfærslu er um 4 vikur miðað við fullt starfshlutfall. Samkvæmt skilyrðum WCCD skal gagnasöfnun fara fram innan 12 vikna frá því að hver uppfærsla er opnuð í gagnagátt WCCD og gera má ráð fyrir fullri vinnu forsvaraðila verkefnisins á því tímabili. Margir ábyrgðarmenn gagna bera ábyrgð á mælikvörðum í mörgum flokkum og skilvirkast fyrir ábyrgðarmenn gagna, vottunaraðila og

verkefnastjóra að gagnasöfnun sé samtímis fyrir alla staðlana. Vottunarferli tekur 4-8 vikur eftir að gagnasöfnun lýkur. Í byrjun vottunartíma má gera ráð fyrir bið eftir svörum frá vottunaraðila, en að honum loknum þarf verkefnastjóri að gera ráð fyrir að þurfa að hafa samband við ábyrgðarmenn gagna, bæði innan og utanhúss til að fá staðfestingar eða nánari útskýringar. Slík vinna er mun minni eftir innleiðingu staðlanna og aukinni reynslu verkefnastjóra og gagnaaðila, en þó eru alltaf einhverjar athugasemdir sem þarf að bregðast við.

Ef engar ófyrirsjáanlegar tafir verða þá má gera ráð fyrir 5-6 mánaða vinnu í fullu starfi við að uppfæra alla þrjá staðlana samtímis. Ákveðnir mælikvarðar geta tafið gagnasöfnum eitthvað. Sorpgögn frá umhverfisstofnun berast t.d. í fyrsta lagi á haustmánuðum ársins á eftir og í sumum tilfellum seinna. Erfitt hefur reynst að fá tímanleg og regluleg skil á sérvinnslugögnum frá Hagstofunni.

Verkefnið í rekstri

Gengið er út frá áframhaldandi miðlægri vistun verkefnisins undir forystu verkefnastjóra sem leiðir vinnu ábyrgðaraðila gagnasöfnunar á hverju sviði og forsvaraðila helstu stefna sem tengjast verkefninu. Ábyrgðaraðilar gagnasöfnunar starfi á tímabilum uppfærslu og vottunar og forsvaraðilar stefna starfi þegar niðurstöður liggja fyrir hverju sinni. Niðurstöðum sé svo áfram miðlað í gegnum gagnatöflur og myndrænar gagnasögur og upplýsingafulltrúar upplýstir um áhugaverða tölfræði til miðlunar.

Hlutverk og ábyrgð verkefnastjóra verkefnisins er að hafa yfirumsjón með gagnasöfnun, gagnaskilum og vottun gagna. Hann óskar eftir gögnum á hverju ári frá ábyrgðaraðilum gagna á hverju sviði Reykjavíkurborgar fyrir sig. Í sumum tilfellum óskar forsvaraðili verkefnis eftir gögnum sjálfur frá einstaka starfsmönnum innan Reykjavíkurborgar. Verkefnastjóri óskar eftir gögnum árlega frá gagnaadilum utanhúss og á í samskiptum við þá til að tryggja gæði gagna. Þetta eru meðal annars: B-hlutafélög líkt og Sorpa, Strætó og Veitur, ríkisstofnanir og fyrirtæki.

Tilgreindir ábyrgðaraðilar (gagnasöfnun) á hverju sviði fyrir sig bera ábyrgð á því að sitt svið skili af sér niðurstöðum þegar komið er að uppfærslu. Þeir bera einnig ábyrgð á því að draga saman þá aðila sem til þarf til þess að skilgreina aðferðafræði mælikvarða og nálgun ef þess þarf.

Verkefnastjóri verkefnisins starfar náið með Græna plans hópnum og tekur virkan þátt í þeirri vinnu að skilgreina mælikvarða Græna plansins og halda þeim við eftir að þeir hafa verið ákveðnir. Verkefnastjóri vinnur með gagnaþjónustu þjónustu- og nýsköpunarsviðs við að skilgreina hvernig best er að birta upplýsingarnar aðgengilega á vefnum, bæði allt ISO gagnasafnið og mælikvarða Græna plansins í gegnum Sjálfbærnivísa Reykjavíkurborgar. Ábyrgðarmenn stefna bera ábyrgð á skilgreiningu og nýtingu lykilmælikvarða sem undir þeirra stefnur falla og tryggja hagnýtingu og miðlun niðurstaðna.

Viðauki - Mælikvarðar Græna plansins (DRÖG)



Mælikvarðar Græna plansins



Græna planið

Vaxandi borg

Græn borg

Borg fyrir fólk





Vaxandi borg

Helstu markmið í samfélagsmálum í Reykjavík til 2030

1. Ábyrg fjármálastjórnun
2. Þétt og blönduð byggð
3. Ný atvinnutæki framtíðar
4. Gott umhverfi fyrir atvinnulíf og nýsköpun



Vaxandi borg - Ábyrg fjármálastjórnun

- ISO 37120 9.1 Greiðslubyrði lána ásamt vaxtagjöldum og verðbótum sem prósentuhlutfall af eigin tekjum borgarinnar (eigintekjur eru tekjur án endurgreiðslna annarra og framlaga Jöfnunarsjóðs)
- ISO 37120 9.2 Fjárfestingar sem prósentuhlutfall af heildarútgjöldum (heildarútgjöld eru rekstarútgjöld ásamt afskriftum og fjármagnsgjöldum)
- ISO 37120 9.3 Eigin tekjur („own-source revenue“) sem prósentuhlutfall af heildartekjum (undanskilur endurgreiðslur annarra og tekjur frá Jöfnunarsjóði sveitarfélaga)
- ISO 37120 9.4 Innheimtar skatttekjur sem prósentuhlutfall af álögðum skatttekjum
- Fjárhagsleg markmið og mælikvarðar í Fjármálastefnu

1 | Ábyrg fjármálastjórnun

Markmið Reykjavíkurborgar í fjármálum til 2030 er ábyrg fjármálastjórnun sem byggir á grunnildum fjármálastefnu Reykjavíkurborgar um sjálfbærni, varfærni, stöðugleika, festu, fyrirsjáan leika og gagnsæi.

Ábyrgð: Pétur Illugi Einarsson



Reykjavík



Vaxandi borg – Ný atvinnutækifæri til framtíðar

- ISO 37122 5.3 Prósentuhlutfall vinnuafis sem starfar við störf í upplýsinga- og fjarskiptatæknigeiranum
- ISO 37122 5.4 Prósentuhlutfall vinnuafis sem starfar í mennta-, rannsókn- og þróunargeirum
- ISO 37122 6.3 Fjöldi raunvísindagráða (vísindi, tækni, verkfræði og stærðfræði) á háskólastigi á hverja 100.000 íbúa
- ISO 37120 5.1 Atvinnuleysishlutfall í borginni
- ISO 37120 5.4 Atvinnuleysi ungs fólks
- Samþykktar byggingarheimildir í fermetrum Atvinnuhúsnæði
- Fjöldi starfseininga í miðborg
- Nýtingarhlutfall á verslunar og þjónusturýmum í miðborginni (jarðhæð)
- ISO 37122 21.2 Prósentuhlutfall byggingarleyfa sem skilað er inn í gegnum rafrænt skilakerfi
- Nýting hótélherbergja (77%)

3 | Ný atvinnutækifæri framtíðar

Markmið Reykjavíkurborgar í þróun atvinnutækifæra til 2030 er að hún verði á forsendum þekkingar, nýsköpunar og sjálfbærni til framtíðar.

Ábyrgð: Hulda Hallgrímsdóttir



Vaxandi borg - Þétt og blönduð byggð

- ISO 37120 21.5.1 Þéttleiki byggðar – fólksfjöldi
- ISO 37120 21.5.3 Þéttbýli
- ISO 37120 12.5.2 Fjöldi einstaklinga á hverja íbúð
- ISO 37120 12.5.1 Heildarfjöldi íbúða
- ISO 37120 12.5.5 Hlutfall íbúða þar sem eigandi býr ekki í
- ISO 37122 8.1 Prósentuhlutfall bygginga sem voru byggðar eða endurnýjaðar á síðustu 5 árum í samræmi við meginreglur um umhverfisvænar byggingar
- ISO 37120 12.1 Prósentuhlutfall borgarbúa sem búa við ófullnægjandi húsnæðisskilyrði
- ISO 37120 12.2 Prósentuhlutfall borgarbúa sem búa í húsnæði á viðráðanlegu verði
- Prósentu byggð innan áhrifsvæðis borgarlínu 80% markmið
- Félaglegt húsnæði eða óhagnaðardrifið/Hlutfall fólks á leigumarkaði = markmið 25% samanlagt. lífskjararannsókn Hagstofu
- Samþykktar byggingarheimildir í fermetrum íbúðarhúsnæði
- Mælikvarði aðalskipulag um þéttleika innan skilgreindra vaxtarmarka þéttbýlis

2 | Þétt og blönduð byggð

Markmið Reykjavíkurborgar í íbúðauppbyggingu er að byggðar verði 1.000–1.500 nýjar íbúðir á ári til 2030 í þéttri, blandaðri byggð með sjálfbærni hverfa að leiðarljósi.

Ábyrgð: Hulda Hallgrímsdóttir





Vaxandi borg – Gott umhverfi fyrir atvinnulíf og nýsköpun

- ISO 37120 5.6 Fjöldi nýrra einkaleyfa á hverja 100.000 íbúa á ári
- ISO 37122 5.2 Lifunarhlutfall nýrra fyrirtækja
- ISO 37120 5.7 Árlegur fjöldi gistinóttá á hverja 100.000 íbúa
- ISO 37120 5.5 Fjöldi fyrirtækja á hverja 100.000 íbúa
- ISO 37123 5.5 Samþjöppun atvinnu
- ISO 37120 13.4.6 Fjöldi nemenda á viðbótarstigi/þriðja stigi menntunar á hverja 100 000 íbúa
- ISO 37120 6.6 Fjöldi háskólagráða á hverja 100.000 íbúa
- ISO 37120 Prósentuhlutfall starfa og heimila á svæði

4 | Gott umhverfi fyrir atvinnulíf og nýsköpun

Markmið Reykjavíkurborgar í þróun nýrra athafnasvæða fyrir atvinnulíf til 2030 eru góð landnýting, fjölbreytt atvinnulíf og athafnasvæði fyrir allar tegundir fyrirtækja af öllum stærðum.

Ábyrgð: Hulda Hallgrímsdóttir



Græn borg

Helstu markmið í umhverfis- og loftslagsmálum í Reykjavík til 2030

1. Samdráttur í losun gróðurhúsalofttegunda
2. Aukin kolefnisbinding og efling grænna svæða
3. Borgin aðlöguð að áhrifum loftslagsbreytinga
4. Bætt aðgengi að heilnæmum útivistarmöguleikum og matvælum
5. Vistvænar samgöngur





Græn borg – Samdráttur í losun gróðurhúsalofttegunda

- ISO 37120 7.1 Heildar endanleg orkunotkun á hvern íbúa (GJ á ári)
- ISO 37120 8.3 Losun gróðurhúsalofttegunda mæld í tonnum á hvern íbúa
- ISO 37122 20.2 Árlegt heildarmagn af matarúrgangi sem sveitafélagið safnar og sendir á vinnslustöð til moltugerðar
- ISO 37120 16.2 Heildarmagn af föstum úrgangi sveitarfélagsins sem myndast á hvern íbúa
- ISO 37122 16.1 Prósentuhlutfall sorphirðustöðva (gáma) með fjarmælingum

1 | Samdráttur í losun gróðurhúsalofttegunda

Markmið Reykjavíkurborgar er að verða kolefnishlutlaus fyrir árið 2040 og að aðlögun að loftslagsbreytingum verði með vistvænum og mannvænum hætti.

Ábyrgð: Hrönn Hrafnisdóttir



Græn borg – Aukin kolefnisbinding og efling grænna svæða

- ISO 37120 8.4 Prósentuhlutfall svæða sem hafa verið tiltekinn til að njóta sérstakrar náttúruverndar
- ISO 37120 21.1 Græn svæði (hektarar) á hverja 100.000 íbúa

2 | Aukin kolefnisbinding og efling grænna svæða

Markmið Reykjavíkurborgar um eflingu kolefnisbindingar og grænna svæða til 2030 fela í sér aukna ræktun, nýtingu sem og samtengingu milli grænna svæða.

Ábyrgð: Hrönn Hrafnisdóttir





Græn borg – Aðlögun að loftslagsbreytingum

- ISO 37123 9.4 Árleg útgjöld vegna grænna og blárra innviða sem prósentuhlutfall af heildarfjárlögum borgarinnar
- ISO 37123 21.6 Árleg útgjöld vegna vatnsvarna sem prósentuhlutfall af fjárlögum borgarinnar vegna varnaraðgerða

3 | Borgin aðlöguð að áhrifum loftslagsbreytinga

Markmið Reykjavíkurborgar um aðlögun að áhrifum loftslagsbreytinga til 2030 felast bæði í að vinna gegn loftslagsbreytingum og í aðlögun að þeim.

Ábyrgð: Hrönn Hrafnadóttir



Græn borg – Útivistarmöguleikar og matvæli

- ISO 37120 8.1 Þéttni af fínu svifryki (PM2.5)
- ISO 37120 8.2 Þéttni af svifryki (PM10)
- ISO 37120 14.2 Fermetrar af tómsundarými utandyra fyrir almenning á hvern íbúa

4 | Bætt aðgengi að heilnæmum útivistarmöguleikum og matvælum

Markmið Reykjavíkurborgar til að bæta aðgengi að heilnæmum útivistarmöguleikum og matvælum til 2030 felast í áherslu á lýðheilsusjónarmið og auknum borgarbúskap.

Ábyrgð: Hrönn Hrafnadóttir





Græn borg – Vistvænar samgöngur

- ISO 37120 19.2 Árlegur fjöldi ferða með almenningssamgöngum á hvern íbúa
- ISO 37120 19.3 Prósentuhlutfall farþega sem nota ferðamáta í vinnuna sem er annar en einkabifreið
- ISO 37120 19.4 Kílómetrar af hjólastígum og akreinum á hverja 100.000 íbúa
- ISO 37120 19.6 Prósentuhlutfall íbúa sem búa innan 0,5 km frá almenningssamgöngum sem keyra á að minnsta kosti 20 mín fresti á álagstímum
- ISO 37120 19.8.1 Fjöldi fólksbifreiða á hvern íbúa
- ISO 37122 19.3 Prósentuhlutfall ökutækja með lítilli losun sem skráð eru í borginni
- ISO 37122 7.10 Fjöldi hleðslustöðva (innstungna) fyrir rafknúin ökutæki á hvert skráð rafknúid ökutæki

5 | Vistvænar samgöngur

Markmið Reykjavíkurborgar í fjárfestingu í samgönguinnviðum til 2030 er að hún verði á grænum og fjölbreyttum forsendum.

Ábyrgð: Hrönn Hrafnisdóttir



Borg fyrir fólk

Helstu markmið í samfélagsmálum í Reykjavík til 2030

1. Fyrir okkur öll
2. Látum draumana rætast
3. Menning og listir verða samofin borgarlífinu
4. Íþróttir fyrir alla
5. Bætt lýðheilsa
6. Mannréttindi, aukin þátttaka og bætt samtal við íbúa





Borg fyrir fólk – Fyrir okkur öll

- ISO 37120 13.2 Prósentuhlutfall borgarbúa sem búa undir innlendum fátæktarmörkum
- ISO 37120 12.3 Fjöldi heimilislausra á hverja 100.000 íbúa
- ISO 37120 11.6 Hlutfall sjálfsvíga á hverja 100.000 íbúa
- Hlutfall fólks á fjárhagsaðstoð af íbúafjölda 18 ára og eldri
- Fjöldi með fjárhagsaðstoð per 100.000 íbúa
- Hlutfall notenda sem ber "mikið" eða "frekar mikið" traust til velferðarþjónustu Reykjavíkurborgar
- Hlutfall notenda sem er mjög eða frekar ánægðir með þjónustu velferðarsviðs
- Hlutfall notenda sem hefur upplifað fordóma í þjónustuveitingu velferðarsviðs
- Hlutfall notenda sem upplifir vingjarnlegt viðmót frá starfsfólki velferðarþjónustu

1 | Fyrir okkur öll

Markmið Reykjavíkurborgar er að veita velferðarþjónustu sem stuðlar að góðri líðan íbúa og við upplifum að Reykjavík sé fyrir okkur öll.

Velferðarstefna Reykjavíkurborgar er rammi utan um metnaðarfulla velferðarþjónustu sem hefur það að markmiði að auka lífsgæði og stuðla að því að allir Reykvíkingar eigi kost á að lifa með reisn.

Ábyrgð: Sara S. Öldudóttir og Gunnlaugur Sverrisson



Borg fyrir fólk – Látum draumana rætast

- Samsömun við nemendahópinn - Kvarði úr nemendakönnun í 6. - 10. bekk (Skólapúlsinn)
- Í leikskólastarfinu er lögð áhersla á að efla sjálfstraust barnsins (Hlutfall foreldra sem eru sammála)
- Hlutfall í grunnskólanemenda sem hreyfa sig 2 viku eða oftar ((Skólapúlsinn) (IÆ í staðinn))
- Virk þátttaka nemenda í tímum - Kvarði úr nemendakönnun í 6. - 10. bekk (Skólapúlsinn)
- Starfstaðir með barna/unglingaráð (frístundaheimili og félagsmiðstöðvar)
- ISO 37122 6.2 Fjöldi tölva, fartölva, spjaldtölva eða annarra stafrænna námstækja í boði fyrir hverja 1000 nemendur
- Hversu stórt hlutfall barna af erlendum uppruna er búið að fara í gegnum stöðumat
- Meðaltal í PISA innlend/erlend
- Hlutfall grunnskóla nemenda sem segja að þeir hafi aðgang að fjölbreyttum efnivið, aðstöðu og tækni) (6.-10.bekki)
- Hlutfall sem nota heilsueflandi gáttlista markvisst.

2 | Látum draumana rætast

Markmið Reykjavíkurborgar er að í kraftmiklu skóla- og frístundastarfi öðlast börn og unglíngar menntun og reynslu til að láta drauma sína rætast og hafa jákvæð áhrif á umhverfi og samfélag.

Menntastefna Reykjavíkurborgar hvetur okkur til að þróa skóla- og frístundastarf í skapandi lærdómssamfélag sem mætir þörfum 21. aldarinnar. Um leið er henni ætlað að mæta þeim áskorunum er felast í stöðugum umhverfis, samfélags- og tæknibreytingum.

Leiðarljós stefnu frístundaþjónustu er að bjóða upp á fjölbreytta og heilsueflandi frístundaþjónustu sem hvetur til virkrar þátttöku, sköpunar og betra samfélags.

Ábyrgð: Aðalbjörg Dís Guðjónsdóttir





Borg fyrir fólk – Menning og listir

- ISO 37122 17.3 Fjöldi bóka og rafbóka á almenningsbókasöfnum á hverja 100.000 íbúa
- ISO 37122 17.4 Prósentuhlutfall borgarbúa sem eru virkir notendur almenningsbókasafna
- ISO 37120 17.3 Árlegur fjöldi menningarviðburða á hverja 100.000 íbúa (t.d. sýningar, hátíðir, tónleikar) - Á líka við í Menning og listir
- Fjöldi heimsóknna á bókasöfn
- Fjöldi heimsóknna á listasöfn
- Fjöldi heimsóknna á borgarsögusöfn

3 | Menning og listir verði samofin borgarlífinu

Markmið Reykjavíkurborgar er að allir borgarbúar hafi jöfn tækifæri til þess að taka þátt í og njóta menningar og lista.

Ábyrgð: Auður Ásgrímsdóttir



Borg fyrir fólk – Íþróttir fyrir öll

- ISO 37120 17.1 Fjöldi menningarstofnana og íþróttamannvirkja á hverja 100.000 íbúa - Á líka við í Menning og listir
- ISO 37120 17.2 Prósentuhlutfall af fjárlögum sveitarfélagsins sem er úthlutað til menningar - og íþróttamannvirkja - Á líka við í Menning og listir
- ISO 37122 14.1 Prósentuhlutfall tómsunda á vegum borgarinnar sem hægt er að bóka á netinu
- Fjöldi gesta í almenningsundlaugum
- Fjöldi barna sem stunda tómsundir

4 | Íþróttir fyrir alla

Markmið Reykjavíkurborgar á sviði íþróttamála er að flestir Reykvíkingar stundi reglulega íþróttir, líkamsrækt eða aðra hreyfingu.

Ábyrgð: Auður Ásgrímsdóttir





Borg fyrir fólk – Bætt lýðheilsa

- Hamingja fullorðinna - þau sem skora 8-10 á hamingjukvarða (1-10)
- Grunnskólanemar sem sofa 7 klst á nóttu eða minna (8. - 10.b)
- Einmanaleiki fullorðinna
- Líkamleg heilsa fullorðinna - sæmileg/léleg
- Andleg heilsa fullorðinna - sæmileg/léleg
- Hafa orðið drukkin sl. 30 daga (10.b)
- Áhættudrykkja fullorðinna - áhættusamt neyslumynstur
- Hlutfall fullorðinna sem stunda litla sem enga miðlungserfiða eða erfiða hreyfingu (minna en 15min á viku)
- Gini stuðullinn – Reykjavík - Félagslegt landslag
- Andleg heilsa grunnskólanema - mjög góð (8.-10. b)
- Líkamleg heilsa grunnskólanema - mjög góð (8.-10. b)

5 | Bætt lýðheilsa

Markmið Reykjavíkurborgar á sviði lýðheilsu er að skapa heilsueflandi, sjálfbært og fjölskrúðugt borgarsamfélag sem stuðlar að öryggi, jöfnuði, virkri þátttöku og vellíðan allra í heilsuborginni Reykjavík.

Ábyrgð: Harpa Þorsteinsdóttir



Borg fyrir fólk – Mannréttindi, aukin þátttaka og bætt samtal við íbúa

- ISO 37123 13.4 Prósentuhlutfall hverfa með reglulega og opna fundi hjá hverfasamtökum
- ISO 37120 10.1 Prósentuhlutfall kvenna af þeim heildarfjölda aðila sem kjörnir eru í borgarembætti
- ISO 37120 10.4 Þátttaka kjósenda í síðustu sveitarstjórnarkosningum. Sundurgreint eftir ríkisfangi og kyni
- ISO 37122 10.2 Prósentuhlutfall borgarþjónustu sem er aðgengileg á netinu og sem hægt er að óska eftir á netinu
- ISO 37120 15.10 Fjöldi ofbeldisglæpa gegn konum á hverja 100.000 íbúa
- Kosningaþátttaka í Hverfið mitt eftir kyni

6 | Mannréttindi, aukin þátttaka og bætt samtal við íbúa

Markmið Reykjavíkurborgar í mannréttinda- og lýðræðismálum er inngilding og að íbúar hafi tækifæri til þess að vinna með borginni að bættum lífsgæðum í umhverfi sínu.

Ábyrgð: Anna Kristinsdóttir

