



Borgarráð

Slökkvistöðvar á höfuðborgarsvæðinu

Lagt er til að borgarráð samþykki tillögur er fram koma í hjálögðu bréfi stjórnar Slökkviliðs höfuðborgarsvæðisins bs. (SHS), dags. 18. desember 2023.

Starfshópur um húsnæðismál Slökkviliðs höfuðborgarsvæðisins bs. (SHS) starfaði í umboði SHS að því að þarfagreina og leggja til fjölda og staðsetningar slökkvistöðva á höfuðborgarsvæðinu með tilliti til viðbragðstíma og þjónustustigs SHS. Starfshópurinn skilaði tillögum og framkvæmdaáætlun í greinargerð til SHS í nóvember 2023. Stjórn SHS lagði til í bréfi sínu til borgarráðs að aðildarsveitarfélög slökkviliðsins samþykki að unnið verði eftir framgangi framkvæmdaáætlunar í samræmi við tillögur hópsins en hún skipist í þrjá áfanga yfir tímabilið 2024-2031.

Þær aðgerðir sem snúa að Reykjavík eru þær að ganga til samninga við SHS um að byggja við slökkvistöðina sem slökkviliðið leigir af borginni á Kjalarnesi og að starfsemi SHS flytjist úr Skógarhlíð í nýja björgunarmiðstöð milli Klepps og Holtagarða og á BSÍ reit í Reykjavík.

Því er lagt til að borgarráð samþykki að gefa út vilyrði til SHS fyrir lóð á BSÍ reit.

Jafnframt er því beint til umhverfis- og skipulagssviðs að huga að frekari forgangi Strætó í umferðinni til viðbótar við fyrirhugaðar forgangsreinar Borgarlínu, sbr. ábendingu starfshópsins, en greining hans dregur fram mikilvægi hvoru tveggja.

Jafnframt er lagt til að fjármála- og áhættustýringarsviði verði falið að gera tillögu að fjármögnun fyrir árið 2025 samhliða fjárhagsáætlunargerð næsta árs og langtímaáætlun í samræmi við tillögurnar. Ekki er gert ráð fyrir auknum útgjöldum sveitarfélaganna á árinu 2024.

Dagur B. Eggertsson
borgarstjóri

Hjálagt:

Bréf til borgarráðs frá Slökkviliði höfuðborgarsvæðisins bs., dags. 18. desember 2023, ásamt fylgiskjöllum



Borgarráð Reykjavíkur
Tjarnargötu 11
101 Reykjavík

Reykjavík, 18. desember 2023

Varðar: Staðsetningar slökkvistöðva á höfuðborgarsvæðinu

Starfshópur um húsnæðismál Slökkviliðs höfuðborgarsvæðisins bs. (SHS) starfaði í umboði stjórnar SHS að því að þarfagreina og leggja til fjölda og staðsetningar slökkvistöðva á höfuðborgarsvæðinu, m.t.t. viðbragðstíma og þjónustustigs SHS. Stækkun þjónustusvæðisins og fjölgun íbúa og útkalla á undanförunum árum og í fyrirsjáanlegri framtíð gerir að verkum að þörfin á endurskipulagningu staðsetninga og fjölgun slökkvistöðva er brýn. Starfshópurinn lagði fram tillögur og framkvæmdaáætlun í meðfylgjandi greinargerð.

Stjórn SHS leggur til að aðildarsveitarfélög slökkviliðsins samþykki að unnið verði að framgangi framkvæmdaáætlunar í samræmi við tillögur hópsins en hún skiptist í þrjá áfanga yfir tímabilið 2024 – 2031, í meginráttum:

<u>Áfangi</u>	<u>Tímaáætlun</u>	<u>Áform</u>
Áfangi 1	2024 til 2026	Fjölgun um eina slökkvistöð, við Tónahvarf í Kópavogi, með viðeigandi mönnun og búnaði. Einnig verður samið við Reykjavíkurborg um að byggja við slökkvistöðina sem slökkviliðið leigir af borginni á Kjalarnesi.
Áfangi 2	2025 til 2027	Starfsemi SHS flutt úr Skógarhlíð í nýja björgunarmiðstöð milli Klepps og Holtagarða og á BSÍ reit í Reykjavík, Tunguhálsi lokað og Skógarhlíð seld.
Áfangi 3	2027 til 2031	Fjölgun um eina slökkvistöð við Ásbraut/Tjarnarvelli í Hafnarfirði.

Ekki er gert ráð fyrir auknum útgjöldum sveitarfélaga á árinu 2024 vegna þessa heldur muni SHS bera undirbúningskostnað þann sem fellur til á því ári. Lagt er til að fjármálastjórar sveitarfélaganna geri tillögu að fjármögnun fyrir árið 2025 og inn í langtímaáætlanir í samræmi við tillögurnar.

Til að tryggja að áfangarnir gangi eftir er einnig mikilvægt að taka frá lóðir fyrir slökkvistöðvarnar því góð staðsetning og aðkoma að stofnbrautum er lykilatriði fyrir viðbragðstíma liðsins. Lóðirnar/svæðin sem nefnd eru í skýrslunni eru eftirfarandi:

- Lóð við Tónahvarf
- Lóð á BSÍ-reit í Reykjavík
- Lóð við Ásbraut/Tjarnarvelli í Hafnarfirði

Óskað er eftir því að viðkomandi sveitarfélög gefi út formleg vilyrði fyrir ofangreindum lóðum.

Greiningin ber einnig með sér mikilvægi áforma um forgangsakreinar Borgarlínu sem einnig munu nýtast viðbragðsaðilum. Eru sveitarfélög jafnframt hvött til að huga að frekari forgangi almenningsamgangna, Strætó, sem geti nýst viðbragðsaðilum, sbr. ábendingu starfshópsins.

Stjórn SHS samþykkti tillögur og áætlun starfshópsins á 255. fundi sínum þann 14. desember 2023 og að vísa þeim til aðildarsveitarfélaga slökkviliðsins.

„Stjórn SHS samþykkir tillögur starfshópsins og vísar þeim til umfjöllunar í aðildarsveitarfélögunum. Ekki er gert ráð fyrir að tillögurnar hafi áhrif á fjárhagsáætlanir sveitarfélaganna til næstu ára. Fjármálastjórum sveitarfélaganna verði falið að stilla upp tillögu að fjármögnun.“

Undirritaðir óska því eftir því að borgarráð Reykjavíkur taki málið til umfjöllunar og afgreiðslu. Málið var kynnt kjörnum fulltrúum sveitarfélaganna á aðalfundi SSH og ársfundum byggðasamlaganna á höfuðborgarsvæðinu þann 10. nóvember sl.

Virðingarfyllt,



Dagur B. Eggertsson,
formaður stjórnar SHS



Jón Viðar Matthíasson,
slökkviliðsstjóri SHS

Samrit:

Bæjarráð Kópavogs
Bæjarráð Hafnarfjarðar
Bæjarráð Garðabæjar
Bæjarráð Mosfellsbæjar
Bæjarráð Seltjarnarness

Meðfylgjandi:

SHS – Húsnæðismál, greinargerð starfshóps, dagsett í nóvember 2023.



SHS - HÚSNÆÐISMÁL

Greinargerð starfshóps

Nóvember 2023



Efnisyfirlit

1	Inngangur	3
1.1	Starfshópur, skipan	3
1.2	Starfshópur, hlutverk	3
1.3	Tillögur	4
2	Forsaga	5
3	Núverandi stöðvar	6
4	Þróun höfuðborgarsvæðisins og SHS	7
4.1	Fjölgun íbúa og útkalla á HBS	7
4.2	Hlutfallsleg þróun eftir aldri á HBS	8
4.3	Sjúkraflutningar á HBS, fjöldi og aldursgreining	8
5	Viðbragðstími/þjónustustig	12
5.1	Viðmiðanir	12
5.2	Akstursgreiningar, aðferðafræði	12
5.3	Núverandi staða	13
6	Staðarval	14
6.1	Seltjarnarnes - vestan Kringlumýrarbrautar	15
6.1.1	<i>Vegagerðarreitur</i>	15
6.1.2	<i>Þjóðskjalasafnsreitur</i>	15
6.1.3	<i>Lögreglustöðin við Hlemm</i>	15
6.1.4	<i>Nauthólsvegur</i>	16
6.1.5	<i>Sæmundargata, bílastæði við HÍ</i>	16
6.1.6	<i>BSÍ-reitur</i>	16
6.2	Kópavogur – efri byggðir	17
6.2.1	<i>Rjúpnavegur/Arnarnesvegur</i>	17
6.2.2	<i>Jafnasel</i>	17
6.2.3	<i>Tónahvarf</i>	17
6.3	Hafnarfjörður – Vellir og nágrenni	19
6.4	Reykjavík - Laugarnes og Grafarvogur	20
6.5	Niðurstaða staðarvalsgreiningar	21
7	Þarfagreining húsnæðis	23
7.1	Útkallstöðvar	23
7.2	Verkstæði	23
7.3	Ný björgunarmiðstöð (NBM)	23
8	Tímaáætlanir og framkvæmdaröð	24
8.1	Kópavogur / Hafnarfjörður	24



8.2	Ný björgunarmiðstöð / BSÍ	24
8.3	Tímaáætlun	25
9	Kostnaður / fjármál	27
9.1	Stofnkostnaður	27
9.1.1	<i>Fimmta útkallsstöðin og nýtt verkstæði - stofnkostnaður</i>	27
9.1.2	<i>Ný útkallsstöð í stað núverandi stöðvar í Skógarhlíð – BSÍ</i>	28
9.1.3	<i>Nýja björgunarmiðstöðin (NBM) og ný útkallsstöð</i>	28
9.1.4	<i>Ný útkallsstöð í Hafnarfirði</i>	28
9.2	Fjármögnun, sala eigna Skógarhlíð og Tunguháls	28
9.2.1	<i>Tunguháls</i>	28
9.2.2	<i>Skógarhlíð</i>	29
9.2.3	<i>Fjárfestingar og sjóðstreymi</i>	29
9.3	Rekstrarkostnaður útkallsstöðvar SHS	30
9.4	Eignarhald og rekstur fasteigna SHS	30
10	Aðrar ráðstafanir	31
10.1	Umferðarljósastýringar	31
10.2	Borgarlína / forgangsreinar	32
10.3	Viðbótartengingar	33
10.4	Skipulagsmál	33
	Viðauki 1 Þjónustusvæði einstakra útkallsstöðva	34
	Viðauki 2 Þarfagreining húsnæðis	44
	Viðauki 3 Erindisbréf starfshóps	51
	Viðauki 4 Þróun byggðar og SHS	53



1 Inngangur

Stjórn Slökkviliðs höfuðborgarsvæðisins ákvað á fundi sínum þann 27. janúar 2023 að skipa starfshóp um húsnæðismál slökkviliðsins.

1.1 Starfshópur, skipan

Starfshópurinn skipa:

- Ámundi Brynjólfsson, skrifstofustjóri skrifstofu framkvæmda og viðhalds, Reykjavíkurborg, formaður.
- Ástríður Þórðardóttir, fjármálastjóri SHS.
- Birgir Finnsson, starfandi slökkviliðsstjóri SHS.
- Björn Axelsson, skipulagsfulltrúi Reykjavíkurborgar.
- Kristín Egilsdóttir, sviðsstjóri fjármálasviðs Kópavogs.
- Sigurður Haraldsson, sviðsstjóri umhverfis- og skipulagssviðs Hafnarfjarðar.

Verkefnisstjóri hópsins var ráðinn Grímur M. Jónasson frá VSÓ Ráðgjöf.

Jón Viðar Matthíasson slökkviliðsstjóri kom til starfa eftir leyfi 1. september 2023 og kom þá inn í vinnu starfshópsins.

1.2 Starfshópur, hlutverk

Hlutverk starfshópsins var „...að fara heildstætt yfir húsnæðismál, útkalls og uppbyggingarþörf SHS“ og var það nánar skilgreint í erindisbréfi dags. 15. febrúar 2023, sjá viðauka 3, og fólst í meginráttum í að:

- i) Gera tillögur að staðsetningu útkallseininga með tilliti til viðbragðstíma.*
- ii) Þarfagreina aðstöðu og leggja til staðsetningu á þjónustuverkstæði SHS.*
- iii) Gera tillögur að forgangsröðun uppbyggingarverkefna.*
- iv) Meta kostnað mismunandi valkosta.*
- v) Gera tillögur að fjármögnun og hugsanlegri sölu eigna.*
- vi) Gera tillögur að framtíðarskipan fasteignarekstrar.*
- vii) Gera tillögur um kaup eða leigu í nýrri björgunarmiðstöð.*
- viii) Gera tillögur að heildstæðri framkvæmda- og tímaáætlun.*

Hópurinn hóf störf 1. mars 2023, hefur haldið 14 reglubundna vinnufundi auk fjölda funda undirhópa. Stjórn SHS hefur verið upplýst um gang verksins með áfangaskýrslum og á sameiginlegum vinnufundi 4. október 2023 og skilar starfshópurinn niðurstöðum sinnar vinnu með þessari greinargerð.

1.3 Tillögur

Starfshópurinn leggur til eftirfarandi tillögur sem er skipt upp í þrjá áfanga.

Áfangi 1:

- Að byggð verði slökkvistöð við Tónahvarf til að bæta viðbragðstíma í Kópavogi og Breiðholti. Sú stöð verður viðbót við þær sem nú eru.
- Að við slökkvistöðina við Tónahvarf verði byggt nýtt þjónustuverkstæði SHS.
- Að slökkviliðs- og sjúkraflutningamönnum verði fjölgað til að mæta fjölgun slökkvistöðva, ásamt því að fjárfesta í tækjum og búnaði.
- Að slökkvistöðin við Tunguháls í Reykjavík verði áfram í rekstri, þar til önnur stöð tekur við af henni. Gera þarf áætlun um viðhald og endurbætur á stöðinni við Tunguháls.
- Að samið verði við Reykjavíkurborg um að byggja við húsnæðið sem slökkviliðið leigir af borginni á Kjalarnesi.

Áfangi 2:

- Að með byggingu nýrrar björgunarmiðstöðvar og með Sundabraut verði útkallseining staðsett í björgunarmiðstöðinni. Sú stöð geti þá m.a. sinnt Laugarnesi og Grafarvogi. Verði ekki af byggingu nýrrar björgunarmiðstöðvar eða hún ekki í góðum tengslum við stofnbrautir og/eða Sundabraut verði byggð slökkvistöð í góðri tengingu við Sundabraut.
- Að slökkvistöðinni við Tunguháls verði lokað, enda leyst af hólmi með stöð í nýrri björgunarmiðstöð eða nágrenni.
- Að nýrri slökkvistöð, útkallsstöð í stað aðstöðu í Skógarhlíð, verði fundinn staður við BSÍ reitinn eða nágrenni hans m.a. til að tryggja betur viðbragðstíma á Seltjarnarnes.

Áfangi 3:

- Að nýrri slökkvistöð verði fundinn staður við Ásbraut/Tjarnarvelli í Hafnarfirði til að bæta viðbragðstíma á Völlunum og nágrenni.
- Að slökkviliðs- og sjúkraflutningamönnum verði fjölgað til að mæta fjölgun slökkvistöðva, ásamt því að fjárfesta í tækjum og búnaði.

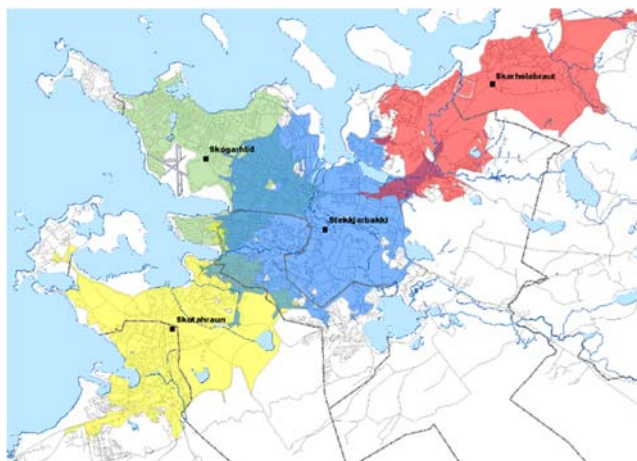
Til að tryggja að ofangreindir áfangar gangi eftir þarf að:

- Tryggja SHS lóð við Tónahvarf og hefja undirbúning að byggingu nýrrar stöðvar og verkstæðis.
- Tryggja SHS lóð til framtíðar við BSÍ-reit í Reykjavík.
- Tryggja SHS lóð í suðurhverfum Hafnarfjarðar (við Ásbraut/Tjarnarvelli).
- Semja við og undirbúa með Reykjavíkurborg viðbyggingu við Kjalarneshúsnæðið.
- Taka upp samtal við Framkvæmdasýslu - Ríkiseignir og tryggja húsnæði fyrir útkallseiningu í nýrri björgunarmiðstöð, enda verði hún í góðri tengingu við stofnbrautir og Sundabraut.

Að lokum er lagt til að slökkvistöðvarnar verði í eigu SHS, undantekning er aðstaða í nýrri björgunarmiðstöð þar sem SHS verður í sambyli við fjölda annarra stofnana.

2 Forsaga

Á árunum 2003 – 2007 fóru fram athuganir á viðbragðstíma og fjölda útkallsstöðva á þjónustusvæði SHS og var niðurstaðan sú að heppilegt væri að koma upp tveimur útkallsstöðvum í stað stöðvarinnar við Tunguháls. Önnur yrði við Skarhólabraut í Mosfellsbæ en hin við Stekkjarbakka í Reykjavík.



Mynd 2.1 Tillaga að staðsetningu stöðva 2007

Þessum áformum var frestað um sinn árið 2008 en síðar var ákveðið að reisa stöðina við Skarhólabraut og var hún tekin í notkun 2015.

Í framhaldinu var unnið frekar að skoðun á staðsetningu nýrrar stöðvar í stað Tunguháls, ekki síst til að bæta viðbragðstíma fyrir efri byggðir Kópavogs. Ljóst var orðið að lóð við Stekkjarbakka væri ekki lengur raunhæfur kostur og árið 2021 var komist að þeirri niðurstöðu að svæðið við Jafnasel eða Hvörfin í Kópavogi væri heppilegasti staðurinn að því gefnu að tenging Arnarnesvegjar við Breiðhóltsbraut yrði að veruleika.

Hugmyndir um nýtt húsnæði í stað björgunarmiðstöðvarinnar í Skógarhlíðar hafa verið að þróast undanfarnir ár og búið er að velja því stað milli Klepps og Holtagarða. Hjá Framkvæmdasýslu - Ríkiseignum hefur húsið fengið heitið Húsnæði viðbragðs- og löggæsluaðila á höfuðborgarsvæðinu, en í þessari skýrslu er fjallað um það sem nýja björgunarmiðstöð (NBM). Gert er ráð fyrir að aðgerðastjórn höfuðborgarsvæðisins flytji þangað og þá vakthafandi innri stjórnandi SHS hverju sinni. Einnig skrifstofur slökkviliðsins, skrifstofur aðgerðasviðs, forvarnasvið og í raun öll stoðþjónusta fyrir utan verkstæðið og útkallsstöðvar. Tímasetning NBM er ekki ákveðin, vorið 2023 var fyrri áformum um opnun 2027 frestað en líklegt er að hún verði tekin í notkun 2031. Þegar það gerist flytur þangað megnið af allri þeirri starfsemi sem er í Skógarhlíð, eingöngu útkallseining og þjónustuverkstæði SHS verður þar eftir og því einsýnt að finna þarf nýjar lausnir fyrir þá aðstöðu og selja núverandi mannvirki.

Í fundargerð fráfarandi stjórnar SHS á 241. fundi þann 20.05.22 er eftirfarandi bókað.

„Fráfarandi stjórn SHS beinir því til nýrrar stjórnar að ákvarðanir um staðsetningu og uppbyggingu nýrrar starfsstöðvar, sem bætir m.a. viðbragðstíma í efri byggðir Kópavogs, verði teknar sem fyrst. Nauðsynlegt er að bæta viðbragðstímann, eins og fram kemur í úttekt HMS, það styttist í framkvæmdir við Arnarnesveg og undirbúningur um nýja björgunarmiðstöð komnar vel af stað.“

Ný stjórn SHS tók við eftir sveitarstjórnarkosningar vorið 2022 og skipaði hún starfshópinn til að fjalla heildstætt um málið.

3 Núverandi stöðvar

Slökkvilið höfuðborgarsvæðisins er með aðstöðu á fimm stöðvum í dag. Fjórar þeirra eru með sólarhringsvaktir, en sú fimmta, á Kjalarnesi, er fyrir útkallslið.



Mynd 3.1 Núverandi starfsstöðvar SHS

Stöð	Byggingar ár	Starfsemi	Stærð
Skógarhlíð 14	1967	Skrifstofur, verkstæði, útkallseining	3.000 m ²
Tunguháls 13	1993	Útkallseining	1.138 m ²
Skútahraun 6	2002	Útkallseining	1.639 m ²
Skarhólabraut 1	2015	Útkallseining	1.987 m ²
Kjalarnes		Slökkvilið, engin vakt	

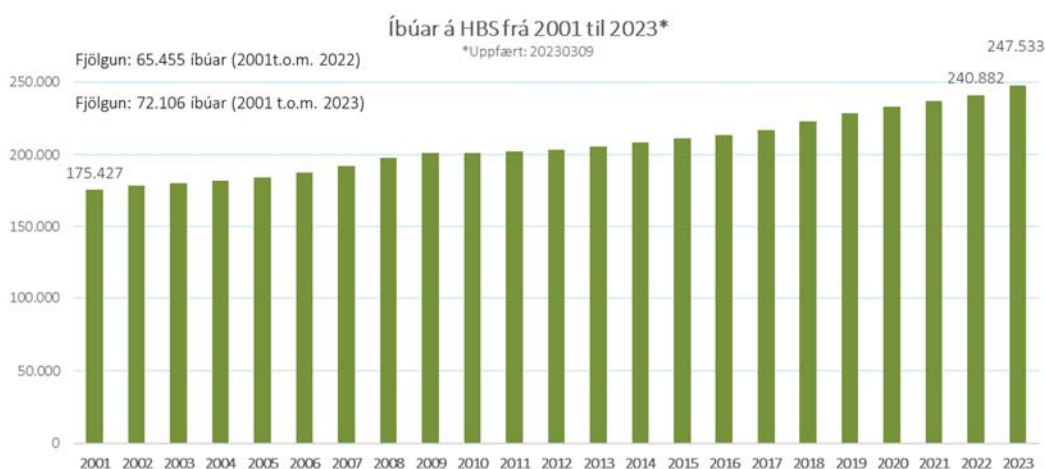
- Lóðin við Skógarhlíð er heppilega staðsett m.t.t. útkallstíma en mannvirki verða langt umfram þarfir SHS þegar ný björgunarmiðstöð verður reist og flestir núverandi notenda í Skógarhlíð flytja þangað auk þess sem hluti af starfsemi SHS flyst þangað líka. Skógarhlíð er verðmæt lóð og býður upp á aðra nýtingarmöguleika, ekki síst með hliðsjón af áformuðum breytingum á gatnamótum Miklubrautar og Snorrabrautar.
- Útkallsstöð við Tunguháls er óhentug og þarfnast verulegs viðhalds og lagt til að hún verði seld í framtíðinni og komið upp nýrri útkallsstöð hennar í stað.
- Stöðvar við Skarhólabraut og Skútahraun eru hentugar, rúma starfsemina vel og í góðu standi.
- SHS fasteignir ehf. er eigandi Skógarhlíðar en aðrar stöðvar í beinni eigu SHS.
- Stöðin á Kjalarnesi er í leiguhúsnæði í eigu Reykjavíkurborgar og er SHS þar í sambýli með áhaldahúsi borgarinnar og björgunarsveitinni á staðnum.

4 Þróun höfuðborgarsvæðisins og SHS

SHS var stofnað 1. júní 2000 með sameiningu Slökkviliðs Hafnarfjarðar og Slökkviliðs Reykjavíkur. Hér fyrir neðan er fjallað um fjölgun íbúa á höfuðborgarsvæðinu (HBS) sem og þróun verkefna frá 2001, sem var fyrsta heila rekstrarár SHS. Ekki er fjallað um uppbyggingu á HBS, slíkar greiningar er hægt að nálgast hjá sveitarfélögunum sem og ýmsum stofnunum, en ekki fer á milli mála að sú mikla þróun sem hefur átt sér stað endurspeglast í útköllum SHS. Tölfræðiupplýsingar eru unnar úr gögnum frá Hagstofu Íslands og útkallsgrunni SHS.

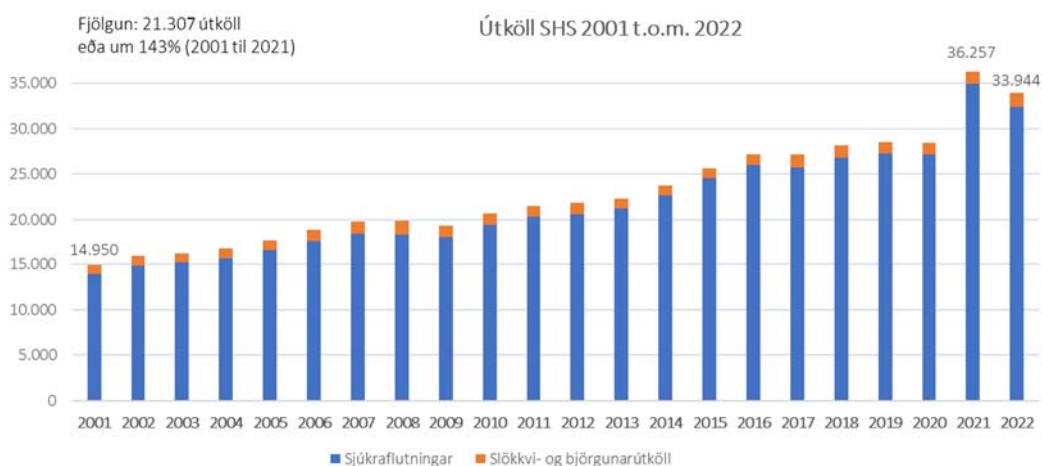
4.1 Fjölgun íbúa og útkalla á HBS

Íbúar höfuðborgarsvæðisins árið 2001 voru 175.427 og eru orðnir 247.533 í september 2023. Fjölgað hefur því um 72.106 íbúa eða um 41% (mynd 4.1).



Mynd 4.1

Fjölgun útkalla er aftur á móti mun meiri á svæðinu eða um 21.307 eða um 143% frá árinu 2001 t.o.m. 2021.



Mynd 4.2

Sjúkraflutningar eru um 95% af heildarútköllum SHS í fjölda talið. Slökkvi- og björgunarútköll eru meira mannkrefjandi og oft á tíðum mun lengri og er því ekki raunhæft að bera þessi útköll saman eingöngu út frá fjölda. Á meðan íbúum fjölga um 41% þá fjölga útköllum um 143% í heildina. Sjúkraflutningum fjölga um 18.466 (150%) frá árinu

2001 t.o.m. 2022 en á sama tíma fjölga slökkviliðs- og björgunarútköllum um 528 (53%) sem er yfir 10% meira en fólksfjölgun á svæðinu. Greinilegt að ekki er fylgni á milli þróunar fjölda íbúa og fjölda sjúkraflutninga og því mikilvægt að skoða tíðni sjúkraflutninga út frá aldursþróun á svæðinu.

4.2 Hlutfallsleg þróun eftir aldri á HBS

Mikilvægt er að skoða þróun íbúa á svæðinu út frá aldri því lífaldur hefur greinilega mikil áhrif á starfsemi sjúkraflutninga. Hlutfallsleg fjölgun eftir aldri er mjög mismunandi á tímabilinu 2001 til 2023, allt frá fækkun um 2% í aldurshópnum 7 ára upp í fjölgun um 138% í aldurshópnum 62 ára (mynd 4.3).

Ef rýnt er í fjölgun eftir aldri sést að fjölgunin er aðallega á aldursbilinu 26 til 36 ára og síðan á aldursbilinu 55 til 70 ára. Í skýrslu Húsnæðis- og mannvirkjastofnunar frá því í september í ár er meðal annars bent á að í aldurshópnum 26-36 ára séu erlendir ríkisborgarar um og yfir 30% á landsvísu af heildarmannfjölda þess aldursbils.



Mynd 4.3

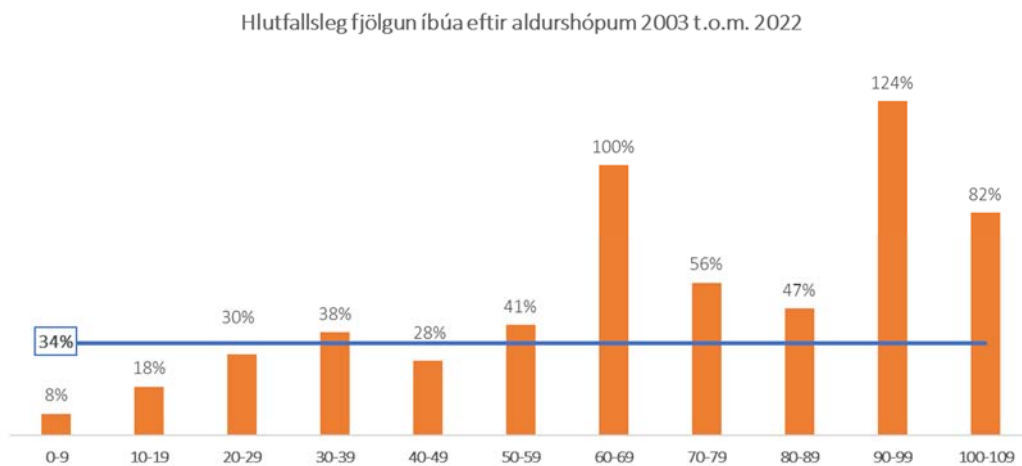
4.3 Sjúkraflutningar á HBS, fjöldi og aldursgreining

Ef þróun sjúkraflutninga er skoðuð frá 2003 t.o.m. 2022 m.t.t. aldurs kemur í ljós að fjölgun er mjög mismunandi á milli aldurshópa. Áreiðanleiki gagna árin 2001 og 2002 eru ekki nægjanlegur fyrir aldursgreiningu sjúklinga í sjúkraflutningum og því er horft til árána 2003 t.o.m. 2022. Árið 2003 voru 15.154 einstaklingar fluttir með sjúkrabifreið en voru 32.414 árið 2022. Það er fjölgun um 17.260 eða 114%, en á sama tíma fjölgaði íbúum um 34%. Unnið er með fjölda sjúkraflutninga út frá kennitölum til þess að auðvelda aldursgreiningu. Sjúkraflutningum fækkar aðeins árið 2020 ef horft er framhá svokölluðum Covid flutningum, sem voru alls um 9.000 á árunum 2020 til 2022



Mynd 4.4

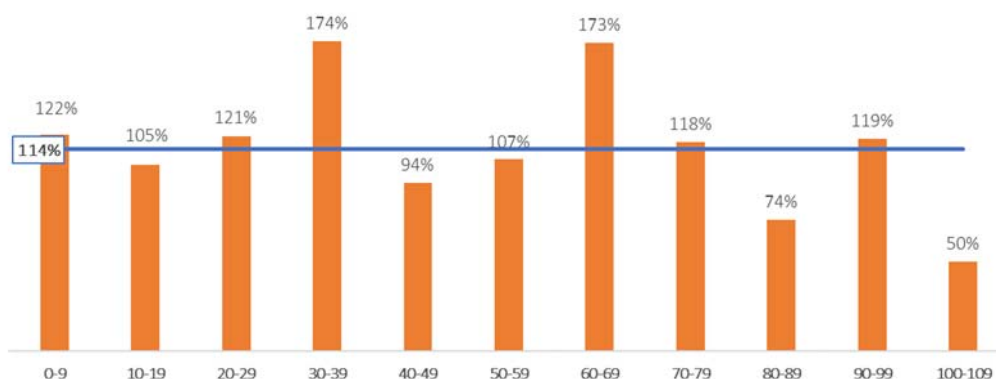
Ef hlutfallsleg fjölgun íbúa og sjúkraflutninga á árunum 2003 t.o.m. 2022 er borin saman kemur áhugaverð þróun fram. Aldurshóparnir frá 0-49 ára eru flestir undir meðaltalsfjölgun á svæðinu meðan aldurshópurinn 50 ára og eldri eru vel yfir meðaltalsfjölgun íbúa á svæðinu sem er 34% frá 2003 til 2022.



Mynd 4.5

Fjölgun sjúkraflutninga á árunum 2003 til 2022 er nær meðaltalinu, sem er 114%, í flestum aldurshópum nema tveimur þar sem fjölgunin er um 173%.

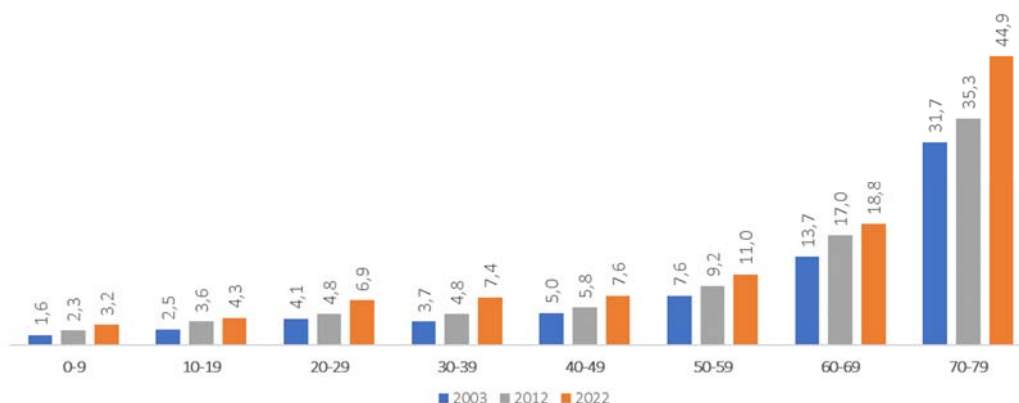
Hlutfallsleg fjölgun sjúkraflutninga eftir aldurshópum 2003 t.o.m. 2022



Mynd 4.6

Greinlegt er að ráðandi þáttur í fjölgun sjúkraflutninga er aldursamsetning íbúa. Þegar fjöldi flutninga á hverja 100 íbúa er skoðaður kemur í ljós að ákveðin breyting verður á tíðni flutninga við 50 ára aldurinn (mynd 4.7). Einnig er áhugavert að sjá þær breytingar sem verða á seinni tíu árunum sem koma fram í mynd 4.7.

Sjúkraflutningar / 100 íbúa á HBS



Mynd 4.7

Hér fyrir neðan má sjá fjölda og hlutfall íbúa á aldersbilinu 0-49 ára annars vegar og 50 ára og eldri hins vegar á árunum 2003, 2012 og 2022 og fjölgun í hvorum hópi fyrir sig á tímabilinu.

Íbúafjöldi á höfuðborgarsvæðinu

	Árið 2003			Árið 2012			Árið 2022			Þróun frá 2003 til 2022	
	Fjöldi	Hlutf.	Fjöldi	Hlutf.	Fjöldi	Hlutf.	Fjöldi	Hlutf.	Íbúar	Hlutfallsleg	
0-49 ára	132.908	74%	143.049	70%	165.119	69%	32.211	24%			
50 ára og eldri	47.084	26%	60.545	30%	75.763	31%	28.679	61%			
Alls	179.992	100%	203.594	100%	240.882	100%	60.890	34%			
Fjölgun á tíu ára fresti			23.602	13%	37.288	18%					

Mynd 4.8

Áhugavert er að sjá að heildarfjölgun í yngri aldurshópnum er mjög svipuð og í þeim eldri eða um 30.000 íbúar. Hlutfallsleg fjölgun í yngri aldurshópnum er aftur á móti 24% á meðan fjölgunin er 61% í þeim eldri.

Þegar fjöldi sjúkraflutninga eru skoðaðir á sama tímabili sést greinilega að mikill munur er á flutningum eftir aldurshópum (mynd 4.9). Um 70% flutninga er í eldri aldurshópnum sem telur um 30% af fjölda íbúa.

Fjöldi sjúkraflutninga á höfuðborgarsvæðinu							Þróun frá 2003 til 2022	
	Árið 2003		Árið 2012		Árið 2022		Íbúar	hlutfallsleg
0-49 ára	4.459	29%	6.141	30%	9.939	31%	5.480	123%
50 ára og eldri	10.695	71%	14.453	70%	22.475	69%	11.780	110%
Alls	15.154	100%	20.594	100%	32.414	100%	17.260	114%
	Fjölgun á tíu ára fresti		5.440	36%	11.820	57%		

Mynd 4.9

Þegar fjöldi sjúkraflutninga er skoðaður (mynd 4.10) á hverja 100 íbúa eftir aldurshópnum kemur fram að það er um 7 sinnum fleiri flutningar á hverja 100 íbúa í eldri hópnum árið 2003 en um 5 sinnum árið 2022. Þessi þróun frá árinu 2003 er mjög áhugaverð og virðist álagið vera að aukast jafnt og þétt í yngri hópnum.

Fjöldi sjúkraflutninga á hverja 100 íbúa á höfuðborgarsvæðinu							Þróun frá 2003 til 2022	
	Árið 2003		Árið 2012		Árið 2022		Íbúar	hlutfallsleg
0-49 ára	3,4		4,3		6,0		2,7	79%
50 ára og eldri	22,7	6,8	23,9	5,6	29,7	4,9	7,0	31%
Alls	8,4		10,1		13,5		5,0	160%
	Fjölgun á tíu ára fresti		1,7	20%	3,3	33%		

Mynd 4.10

Mikil umræða hefur verið um þann vanda sem bíður heilbrigðiskerfisins vegna hækkandi meðalaldurs þjóðarinnar og kemur það mjög skýrt fram hér fyrir ofan í þróun sjúkraflutninga á 20 ára tímabili.

5 Viðbragðstími/þjónustustig

Bæði reglugerðir og samningar setja SHS ákveðin viðmið varðandi viðbragðstíma og þróaðar hafa verið aðferðir til að meta hvernig útkallsstöðvar þjóna mismunandi stöðum á starfssvæðinu.

5.1 Viðmiðanir

Í reglugerð um starfsemi slökkviliða nr. 747 frá 2018 segir í 16. grein um útkallssvæði slökkviliða að þau skuli skiptast upp í flokka eftir viðbragðstíma. „Svæði þar sem minnst ein útkallseining fyrir slökkvistarf innanhúss er komin á vettvang og vinna hafin innan 10 mín. frá útkalli.“ Skilgreining á viðbragðstíma í sömu reglugerð er „Sá tími sem líður frá því að boð berst slökkviliði og þar til fyrstu menn frá slökkviliði hafa hafið störf á vettvangi.“

Í leiðbeiningum HMS „6.042 Leiðbeiningar um efni og gerð brunavarnaáætlana“ kemur fram að útkallssvæði 1 séu eftirfarandi:

- i. Miðbær í þéttbýli og aðrir þjónustukjarnar í stærri bæjum.
- ii. Byggð með sérstakri brunahættu.
- iii. Sjúkrahús, heimavist, hótél og aðrar byggingar þar sem koma þarf mörgum út.
- iv. Sérstaklega hættulegur iðnaður.
- v. Fyrirtæki með stóra bruna- eða mengunarhættu.
- vi. Hafnarsvæði þar sem hættuleg efni eru til staðar.
- vii. Þétt íbúabyggð og háhýsi.
- viii. Samkomuhús fyrir fleiri en 300 manneskjur.

Það liggur því fyrir að allt þéttbýli á höfuðborgarsvæðinu flokkast sem útkallssvæði 1 og þar skal ein útkallseining vera komin á vettvang og hafa hafið störf innan 10 mínútna frá því boð berast slökkviliðinu.

Viðbragðtíminn skiptist í þrjá þætti; tíma frá boðum til slökkviliðs þar til bifreið fer af stöð, aksturstíma og virkjunartíma á vettvangi. Gert er ráð fyrir að tími frá boðun þar til slökkvibifreið fer af stað sé 1,5 mínútur og virkjunartími á staðnum um 1,0 mínúta. Það þýðir að eftir er 7,5 mínútna aksturstími og verður gengið út frá honum hér í framhaldi, á öllum kortum og samanburði á milli staðsetninga.

Rétt er að taka fram að samningur SHS um sjúkraflutninga segir að viðbragðstími sjúkrabifreiða eigi að vera 7 mínútur í 90 % tilfella. Tími frá því að boð berast áhöfn sjúkrabifreiðar þar til hún fer af stað er áætlaður um 1,0 mínúta. Þá er eftir 6 mínútna aksturstími, þ.e. í raun 1,5 mínútna styttri tími en sýndur er á kortum og samanburðinum.

5.2 Akstursgreiningar, aðferðafræði

Til að áætla aksturstíma frá slökkvistöðvunum og bera saman mismunandi staðsetningar var ákveðið að notast við vinnu frá verkfræðiskrifstofunni Samsýn. Samsýn hefur áður komið að því að vinna slíka hermun og hafa í grunninn kerfið sem heldur utan um flotastýringu sjúkrabifreiða hjá SHS og þá gögn um akstur þeirra. Ákveðið var að nota gögn um akstur sjúkrabifreiða þar sem þau eru nákvæmari og mun meira magn en slökkvibifreiða. Það gefur þó aðeins betri aksturstíma en slökkvibifreiða, þar sem það eru minni og léttari bifreiðar og því heldur fljótari í akstri.

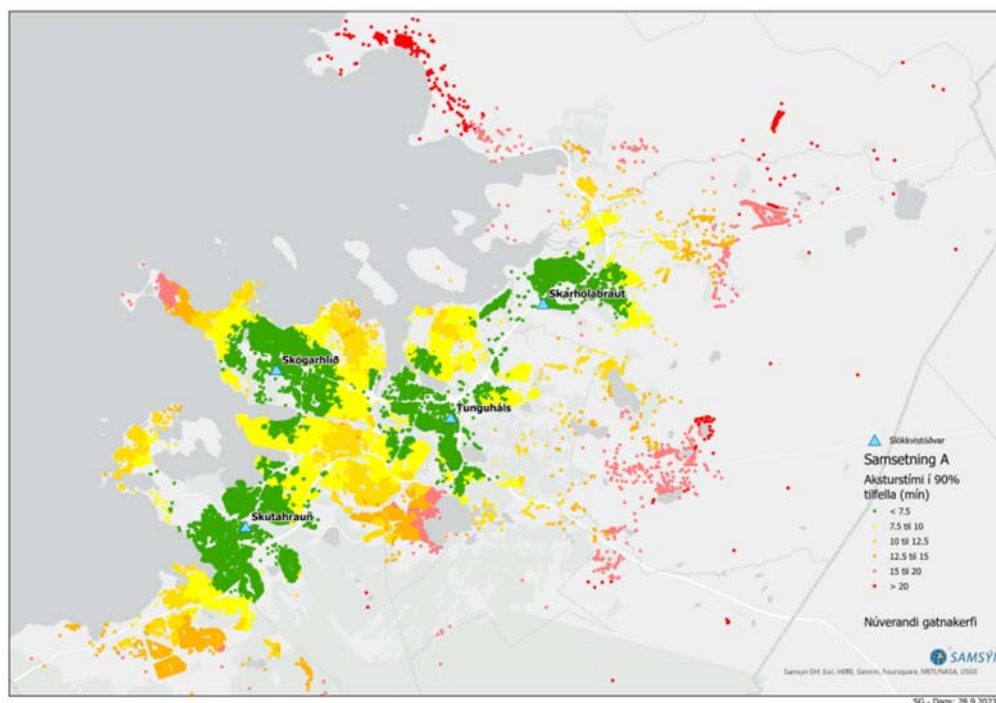
Tekin voru fram gögn um raunakstur sjúkrabifreiða á forgangi árin 2022 og fyrstu mánuði ársins 2023. Gögnin voru hreinsuð með tilliti til þess að eingöngu væri um ræða sjúkra-

bifreiðar sem væru á forgangi, fyrsta bifreið sem mætti á vettvang, ákveðin pósthúmer innan þéttbýlis, ásamt því að hreinsa út tölfræðilega rangar skráningar.

Í framhaldi var gerður samanburður á reiknuðum útkallstíma og rauntíma. Hann er gerður með því að reikna akstur tíma skv. reiknilíkani frá stöð að vettvangi og bera saman við raunverulegan tíma. Í samanburðinum er notast við nýjustu gatnagrind Samsýnar og keyrslu í ArcGIS Network Analyst. ArcGIS líkanið tekur tillit til tafa t.d. við beygjur og akstur yfir gatnamót. Munurinn var svo metinn tölfræðilega og fundinn út stuðull á reiknaðan tíma fyrir 90% tilfella. Með því að beita stuðlinum er hægt að leiðrétta reiknaðan útkallstíma og fá fram gildi sem áætlað er að náist í 90% tilfella.

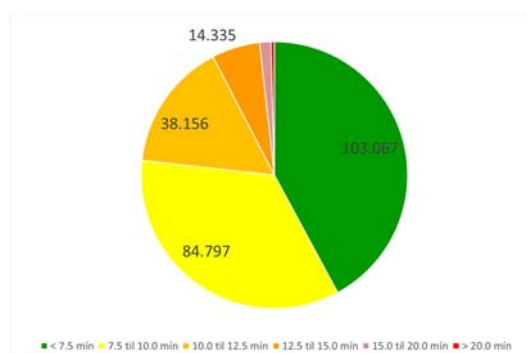
5.3 Núverandi staða

Mynd 5.1 sýnir hvernig núverandi stöðvar ná að þekja höfuðborgarsvæðið miðað við framangreindar forsendur, við núverandi gatnakerfi (án Arnarnesvegjar og Fossvogsbrúar) og íbúafjölda í ársbyrjun 2023, um 245 þúsund manns.



Mynd 5.1 Núverandi stöðvar og núverandi gatnakerfi

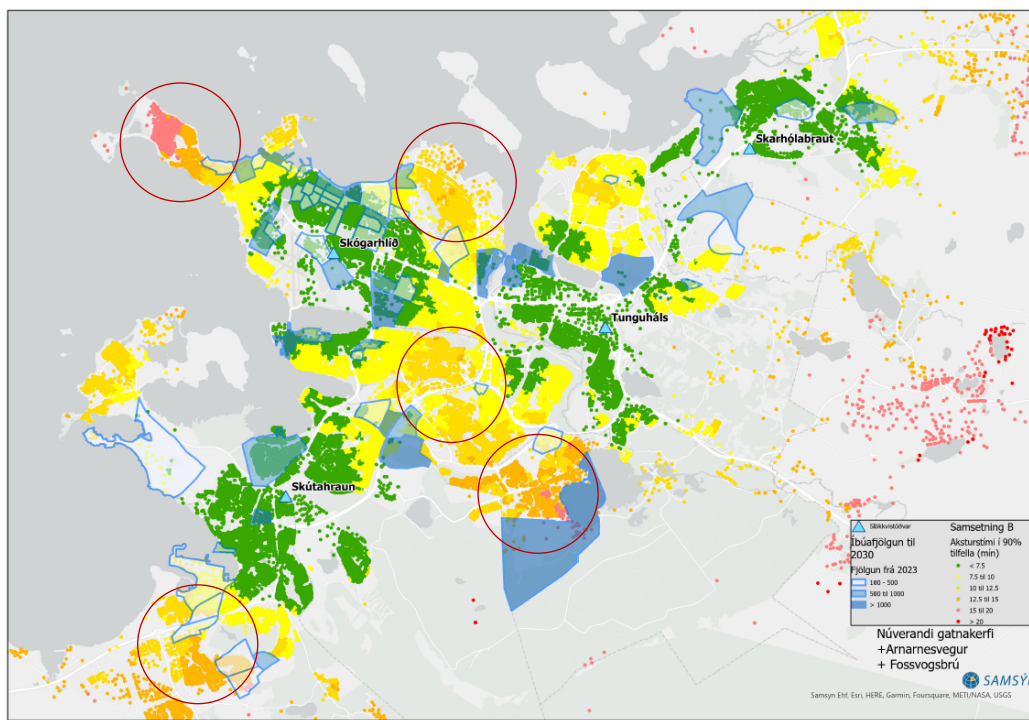
Núverandi stöðvar ná hver um sig að þjóna mismunandi mörgum íbúum innan settra tímamarka. Þannig eru um 103 þúsund íbúar innan 7,5 mínútna akurstíma, eða um 42% íbúafjöldans. Engin skörun er milli stöðva innan þessa akurstíma en eftir það fer þjónustusvið þeirra að skarast.



Mynd 5.2 Þjónustustig og íbúafjöldi 2023

6 Staðarval

Framkvæmdir við Arnarnesveg eru hafnar og skammt er í að framkvæmdir við brú yfir Fossvog hefjist og búist við að hvoru tveggja ljúki á árinu 2026 og byggir eftirfarandi samanburður og mat á valkostum á því að þessar vegabætur verði komnar í notkun.



Mynd 6.1 Núverandi stöðvar og áform um þróun byggðar (bláir reitir)

Aksturstími í Laugarneshverfi, efri byggðum Kópavogs, nýjum hverfum Hafnarfjarðar og á Seltjarnarnesi er talsvert utan viðmiðunarmarka. Áhersla hópsins hefur verið á umfjöllun um leiðir til að bæta þjónustu við þessi jaðarsvæði og þá er einnig horft á áformaða þróun byggðar á höfuðborgarsvæðinu.

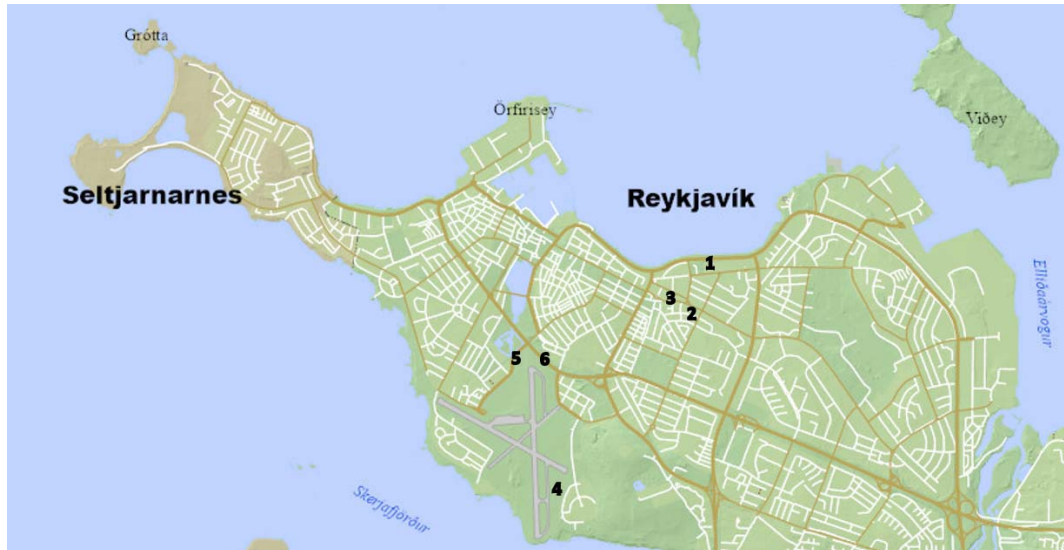
Uppbyggingaráform skv. Svæðisskipulagi höfuðborgarsvæðisins 2015-2040 koma fram með blárri afmörkun á mynd 6.1. Vaxtarmörkum svæðisskipulag hefur ekki verið breytt sem hefur mikla þýðingu fyrir staðsetningu útkallsstöðva. Uppbygging á jaðarsvæðum kallar á fjölgun stöðva meðan þétting núverandi byggðar gerir það síður. Miðja höfuðborgarsvæðisins, þ.e. Smáralind og nágrenni, nýtur þess að fá þjónustu frá fleiri stöðvum líkt og fram kemur hér síðar.

Við skoðun á mögulegum stöðum fyrir heppilega staðsetningu útkallsstöðva hefur verið horft til lóða og svæða sem eru óbyggð eða fyrirsjáanlegt að fari í umbreytingarferli innan fárra ára og gætu hugsanlega komið til álita sem staður fyrir nýja útkallsstöð slökkviliðs. Hér á eftir verður fjallað stuttlega um þær lóðir sem skoðaðar hafa verið og er umfjöllun skipt á eftirfarandi svæði :

- Seltjarnarnes - vestan Kringlumýrarbrautar
- Kópavogur - efri byggðir
- Hafnarfjörður - Vellir og nágrenni
- Reykjavík - Laugarnes og Grafarvogur

6.1 Seltjarnarnes - vestan Kringlumýrarbrautar

Horft hefur verið til þeirra reita vestan Kringlumýrarbrautar sem gætu hentað fyrir útkallsstöð SHS og hugsanlega fara í umbreytingu eða uppbyggingu á þeim tíma sem líður fram að því að SHS flytur úr Skógarhlíð.



Mynd 6.2 Reitir til skoðunar fyrir útkallsstöð

Reitir 1, 2 og 3 eru allir ágætlega staðsettir og ná að þjóna vestur- og miðborginni á nokkuð sambærilegan hátt og Skógarhlíðin gerir núna og bæta að auki verulega þjónustu við Laugarneshverfið. Á þeim öllum má gera ráð fyrir umbreytingu núverandi starfsemi á næstu árum og allir eiga þeir að geta borið útkallsstöð en teljast væntanleg með dýrari lóðum á höfuðborgarsvæðinu.

6.1.1 Vegagerðarreitur

Reitur nr. 1 á mynd 6.2, milli Guðrúnartúns, Borgartúns og Katrínartúns þar sem Vegagerðin og fleiri ríkisstofnanir hafa verið til húsa til skamms tíma. Húsnæðið er úrelt og mun á næstu árum væntanlega fara í verulega umbreytingu. Ríkið er núverandi lóðarhafi en búast má við að þarna verði blönduð byggð, atvinna og íbúðir. Ekki er útilokað að þarna verði hægt að koma fyrir útkallsstöð en mikil óvissa er um tímasetningu.

6.1.2 Þjóðskjalasafnsreitur

Þessi reitur (nr. 2 á mynd 6.2) er við Laugaveg og við þéttingarsvæði 1. áfanga Borgarlínu og því verður væntanlega lögð áhersla á íbúðir og nærþjónustu við uppbyggingu hans. Sú uppbygging bíður þess að Þjóðskjalasafnið flytji en það er með öllu óljóst hvenær.

6.1.3 Lögreglustöðin við Hlemm

Með tilkomu nýrrar þjörgunarmiðstöðvar (NBM) sem áformuð er við Klepp (nr. 3 á mynd 6.2) mun sú starfsemi sem þarna er í dag væntanlega flytja að mestu eða öllu leyti. Góðir möguleikar ættu að vera fyrir útkallsstöð á lóðinni en tímasetning er háð NBM og uppbygging útkallsstöðvar vart raunhæf fyrr en að þeim flutningi loknum.

Þegar Reykjavíkurlflugvöllur fer opnast möguleg svæði fyrir slökkvistöð í Vatnsmýri, tímasetning er hins vegar alveg óviss og ekki horft frekar til þeirrar lausnar á þessu stigi.

Þrír reitir við og austan Hringbrautar hafa komið til skoðunar.

6.1.4 Nauthólsvegur

Í námunda við nýbyggt flugskýli Landhelgisgæslunnar væri hugsanlegt að sækjast eftir aðstöðu fyrir útkallsstöð þótt þar séu ekki skilgreindar lóðir í dag (nr. 4 á mynd 6.2). Tilkoma Fossvogsbrúar bætir þessa staðsetningu en umferðarmál á annatímum eru og verða áfram afar hamlandi fyrir viðbragðsaðila. Þjónusta við Kópavog batnar en versnar við Seltjarnarnes og miðborg.

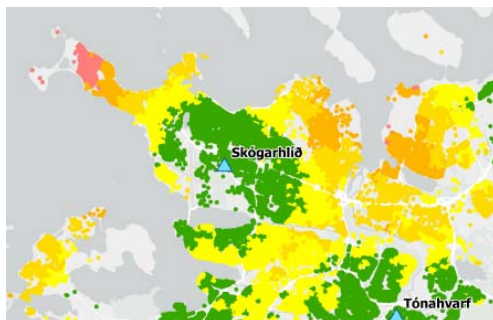
6.1.5 Sæmundargata, bílastæði við HÍ

Reitur nr. 5 á mynd 6.2 er heppilegur staður í stað Skógarhlíðar, bætir þjónustu við Seltjarnarnes en önnur svæði verða í svipaðri stöðu og áður. Talið ólíklegt að Háskólinn gefi eftir af sínum lóðum og ekki skoðað frekar.

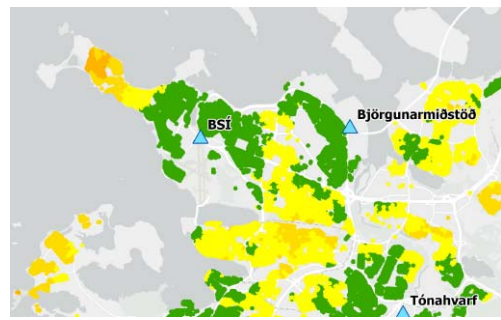
6.1.6 BSÍ-reitur

Útkallsstöð á þessum reit (nr. 6 á mynd 6.2) bætir þjónustu við Seltjarnarnes en önnur svæði verða í svipaðri stöðu og áður. Lóðin er á forræði Reykjavíkurborgar og nýting hennar mun breytast á komandi árum. Þessi kostur er tekinn til frekari úrvinnslu sem líklegasta lausn á nýrri útkallsstöð fyrir Skógarhlíð sem raungerist ekki fyrr en flutt verður úr Skógarhlíð í nýja björgunarmiðstöð.

Flutningur stöðvar frá Skógarhlíð að BSÍ breytir óverulega fjölda þeirra sem verða innan 7,5 mínútna akstur tíma frá þessari stöð en þjónustusvæðin færast til líkt og fram kemur á myndum 6.3-6.4.



Mynd 6.3 Núverandi staða



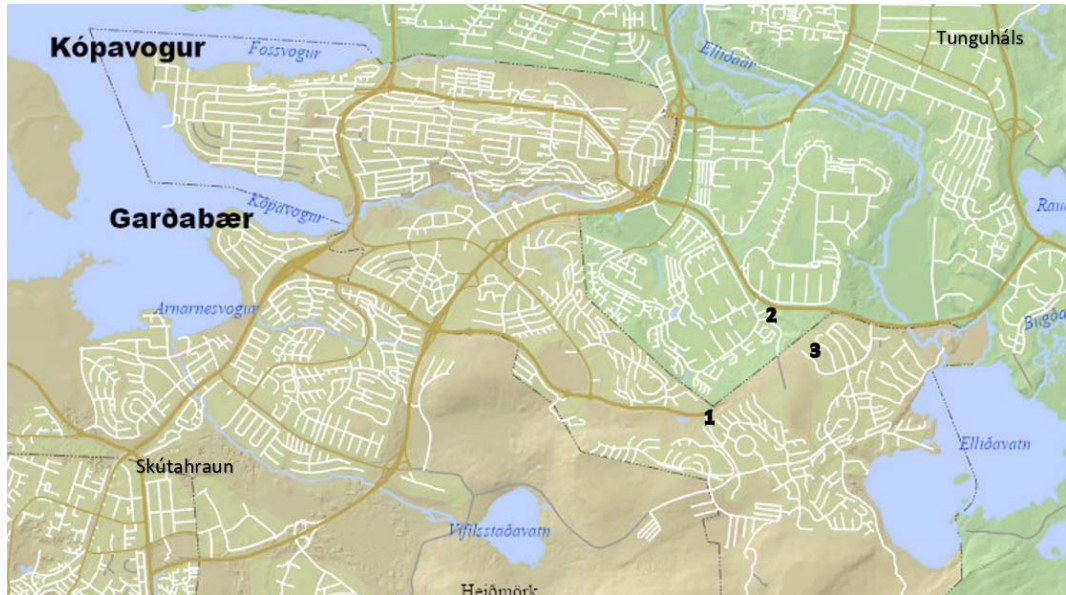
Mynd 6.4 Stöð við BSÍ

Starfshópurinn leggur til að:

- Strax verði tryggt að SHS hafi aðgang að lóð undir útkallsstöð á eða við BSÍ-reitinn.

6.2 Kópavogur – efri byggðir

Á árinu 2008 voru kynnt áform um nýja útkallsstöð við Stekkjarbakka í stað stöðvar við Tunguháls. Fallið var frá þessum hugmyndum. Undanfarin ár hefur síðan verið horft til svæðisins við mót Breiðholtsbrautar og Arnarnesvegjar sem nú er í byggingu.



Mynd 6.5 Hugsanlegir staðir fyrir útkallsstöð

6.2.1 Rjúpnavegur/Arnarnesvegur

Við mót Rjúpnavegar og Arnarnesvegjar (nr. 1 á mynd 6.5) á mörkum Kópavogs og Reykjavíkur er að mörgu leyti mjög heppileg staðsetning fyrir útkallsstöð sem þjónar vel efri byggðum Kópavogs meðal annars. Hugsanlegt rými fyrir útkallsstöð er hins vegar ýmist á jaðri íbúðabyggðar eða hluti af golfvallarsvæði og hvergi gert ráð fyrir athafnarými fyrir aðra starfsemi. Aðrar lóðir í nágrenninu eru taldar raunhæfari kostur.

6.2.2 Jafnasel

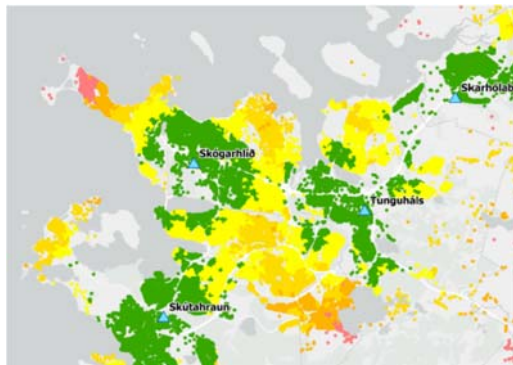
Hverfastöð Reykjavíkurborgar og Sorpa eru með bækistöðvar við Jafnasel (nr. 2 á mynd 6.5) á lóðum sem liggja vel við Breiðholtsbraut og skammt frá tengingu við Arnarnesveg sem tekinn verður í notkun 2026. Stærð svæðisins getur hentað SHS fyrir útkallsstöð og verkstæði. Hins vegar er óljóst hvort og hvenær þessar lóðir geta verið tiltækar fyrir SHS og því er á þessu stigi frekar horft til lóðar í næsta nágrenni, við Tónahvarf í Kópavogi. Þessar lóðir eru nokkuð jafnt settar varðandi aksturstíma og þjónustusvæði.

6.2.3 Tónahvarf

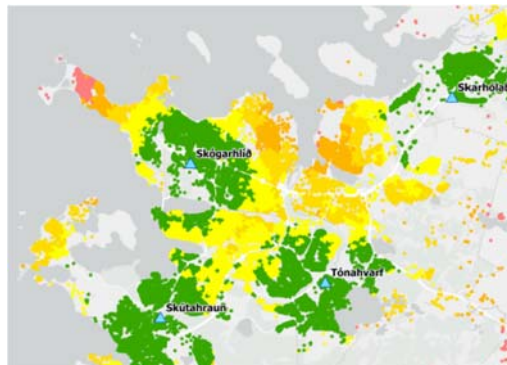
Möguleiki hefur opnast á að lóð við Tónahvarf (nr. 3 á mynd 6.5) verði til ráðstöfunar fyrir SHS. Sú staðsetning er hentug og bætir aksturstíma m.a. í efri byggðum Kópavogs og í Breiðholti. Lóðin er byggingarhæf nú þegar.

Eigandi Tónahvarfs 5, Reykjastræti ehf., kom á vormánuðum að máli við SHS og bauð fram húsnæði til langtímaleigu. Húsnæðið er í byggingu og hefur húseigandi lagt fram hugmyndir að aðlögun þess að þörfum SHS ásamt hugmyndum um leiguverð. Það húsnæði hentar síður en hugsanleg nýbygging.

Stöðin við Tunguháls er sú núverandi stöðva sem næst liggur efri byggðum Kópavogs og Breiðholti í tíma og því hefur verið til umræðu að loka henni samhliða opnun nýrrar stöðvar. Á myndum 6.6 og 6.7 sést hins vegar glögglega hvernig þjónusta versnar við Lauganes, Grafarvog og Hálsahverfi ef það verður gert.



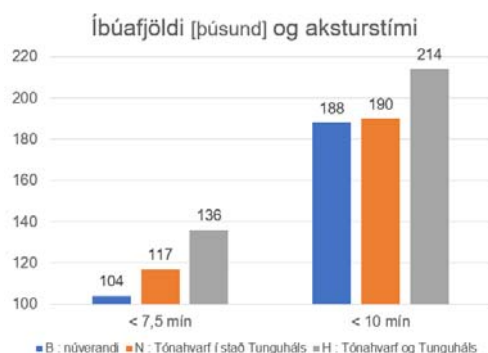
Mynd 6.6 Núverandi staða



Mynd 6.7 Tónahvarf í stað Tunguháls

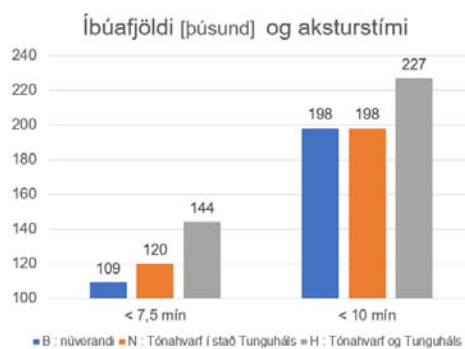
Einnig er umtalsverð uppbygging fyrirhuguð í Keldnalandi í Reykjavík og við Vatnsendahvarf í Kópavogi. Þessum svæðum er fyrst og fremst þjónað af stöðvunum við Tunguháls og/eða Tónahvarf og því nauðsynlegt að taka tillit til þeirrar uppbyggingar við mat á fýsileika þess að loka stöðinni við Tunguháls.

Núverandi byggð



Mynd 6.8

Með Keldnalandi og Vatnsendahlíð



Mynd 6.9

Með nýrri stöð við Tónahvarf fjölgar þeim íbúum höfuðborgarsvæðisins sem verða innan 7,5 mínútna akstur tíma um þriðjung. Ef stöðinni við Tunguháls verður lokað fjölgar samt sem áður í þeim hópi um rúm 10% en engin fjölgun verður í hópi þeirra sem verða innan 10 mínútna akstur tíma. Stöð við Tónahvarf leysir Tunguháls ekki af hólmi og því mikilvægt að henni verði ekki lokað samhliða opnun stöðvar við Tónahvarf.

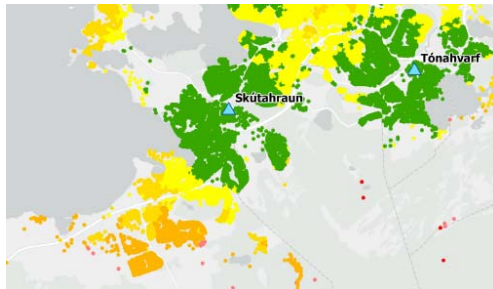
Starfshópurinn leggur til að:

- Reist verði ný útkallsstöð við Tónahvarf og stöð við Tunguháls verði áfram starfrækt þangað til tryggð verði sambærileg þjónusta í hennar stað.

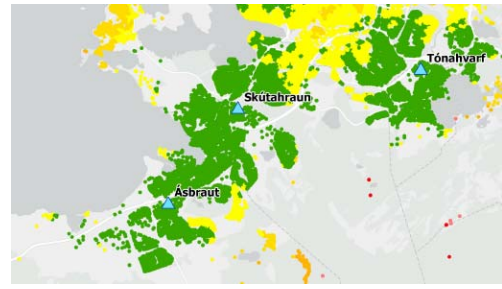
6.3 Hafnarfjörður – Vellir og nágrenni

Núverandi stöð við Skútahraun er á heppilegum stað til að þjóna byggð í Garðabæ og á Álftanesi auk Hafnarfjarðar að undanskildum nýjstu hverfunum í suðurhluta bæjarins. Færsla Skútahraunsstöðvar í suðurátt hefur verið skoðuð en hún lengir aksturstíma á Álftanesi og Garðabæ þannig að aksturstími á þau svæði verður að mestu lengri en 12,5 mínútur.

Mikil uppbygging hefur átt sér stað í suðurhverfum Hafnarfjarðar, bæði iðnaðar- og íbúðarhúsnæði. Fullnægjandi þjónusta við suðurhverfin verður tæpast náð nema með nýrri stöð í þeim hluta bæjarins, t.d. við Ásbraut/Tjarnarvelli. Á það bæði við um ný íbúðahverfi og einnig sívaxandi atvinnustarfsemi á svæðinu.



Mynd 6.10 Án viðbótarstöðvar



Mynd 6.11 Með viðbótarstöð við Ásbraut

Ný stöð á þessu svæði er komin í námunda við álver Rio Tinto í Straumsvík. Þar var til skamms tíma slökkvilið sem nú hefur verið lagt niður og því er lagt til að teknar verði upp viðræður við álverið um mögulegt samstarf við uppbyggingu og rekstur nýrrar slökkvistöðvar. Komi til flugvallargerðar í Hvassahrauni í framtíðinni getur samstarf þar á milli styrkt viðbragðsgetu í Hafnarfirði sem og á flugvellingum.

Á þessari stundu er engin lóð á svæðinu frátekin fyrir útkallsstöð en enn eru möguleikar á því, meðal annars á mótum Tjarnarvalla og Ásbrautar.

Starfshópurinn leggur til að:

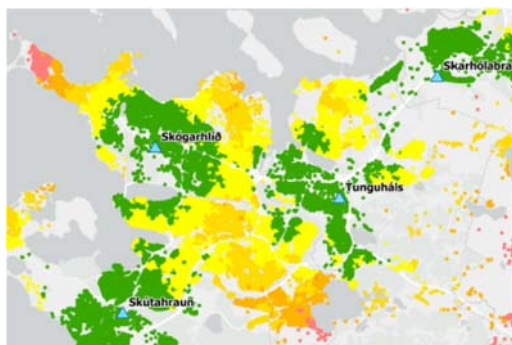
- SHS verði strax tryggður aðgangur að lóð á svæðinu við Ásbraut/Tjarnarvelli.

6.4 Reykjavík - Laugarnes og Grafarvogur

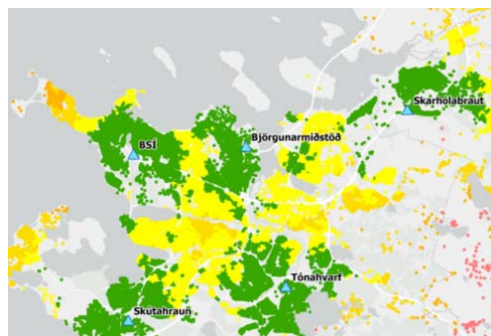
Útkallstími fyrir Laugarneshverfið er ekki viðunandi og stöðin við Tunguháls er mikilvægur liður í fyrsta viðbragði í Grafarvogi. Væntanleg NBM við Klepp getur skapað tækifæri til að bæta verulega úr þjónustu við Laugarneshverfið, verði þar jafnframt útkallsstöð SHS. Lega væntanlegrar Sundabrautar mun hafa áhrif á hversu vel slík stöð getur þjónað Grafarvogi. Tvær leiðir eru nú til skoðunar varðandi legu Sundabrautar:

- Brú frá mótum Sæbrautar og Holtavegar yfir í Gufuneshöfða.
- Jarðgöng sem opnast við Dalbraut og Kleppsmýrarveg að vestan og í Gufunesi að norðan.

Á þessari stundu liggur ekki fyrir hvernig tengingum Sundabrautar við gatnakerfið í Laugarnesi og Grafarvogi verður nákvæmlega háttað en það getur haft áhrif á aksturstíma. Án Sundabrautar bætir útkallsstöð við Klepp eða nágrenni Sundabrautar ekki þjónustu í Grafarvogi og megnið af hverfinu yrði utan 10 mínútna aksturstíma.



Mynd 6.12 Núverandi staða



Mynd 6.13 2031 Björgunarmiðstöð komin

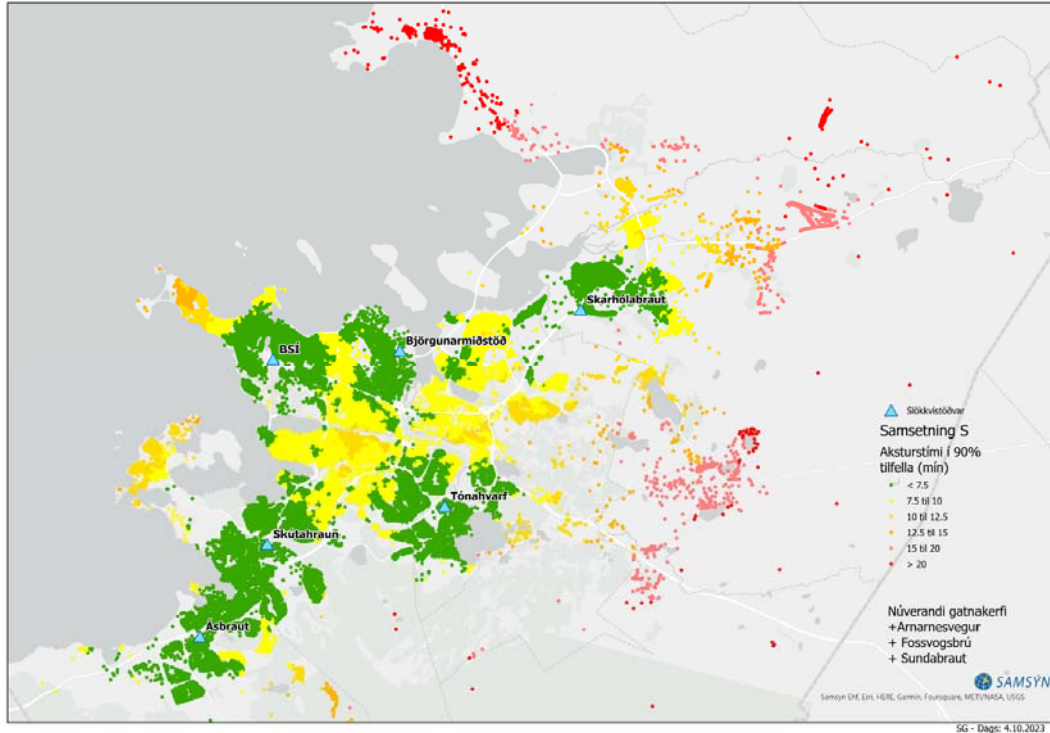
Starfshópurinn hefur í vinnu sinni miðað við að Sundabraut verði á brú en þannig verður mögulegt að stöð við Klepp nái að þjóna Grafarvogi nær öllum innan 10 mínútna aksturstíma. Að öðrum kosti verður þjónusta við Grafarvog eins og sýnt er á mynd 6.7 og þörf á að stöð við Tunguháls verði opin til frambúðar eða önnur jafn góð lausn fundin fyrir Grafarvog, sem þýðir fleiri stöðvar í rekstri. Mikilvægt er að meta áhrif af niðurstöðu um legu Sundabrautar á þjónustu við Grafarvog við staðarval útkallsstöðvar.

Starfshópurinn leggur til að:

- Tryggður verði möguleiki á útkallseiningu í nýrri björgunarmiðstöð eða á öðrum stað i góðum tengslum við Sundabraut.

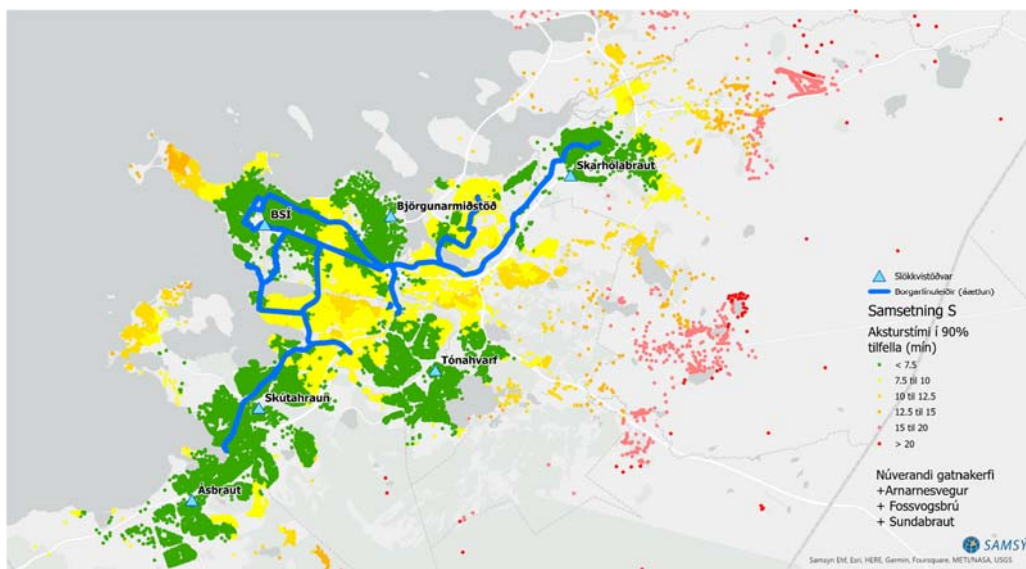
6.5 Niðurstaða staðarvalsgreiningar

Til að ná viðunandi þjónustu er það niðurstaða starfshópsins að þörf sé á sex útkallsstöðvum og er tillaga að staðsetningu þeirra á mynd 6.14.



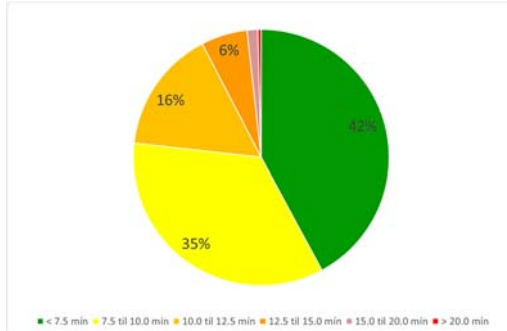
Mynd 6.14 Þjónusta frá 6 útkallsstöðvum

Megnið af þeim svæðum sem eru utan 7,5 mínútna aksturstíma (gul) eiga það sameiginlegt að eiga kost á þjónustu frá tveimur eða fleiri stöðvum innan 10-12 mínútna. Hægt er að stýra hvaðan þau fá þjónustu eftir umferðarálagi og auðveldara að mæta þar með öflugra viðbragð en á jaðarsvæðum. Þá mun aðgangur slökkviliðs að sérrýmum Borgarlínu þegar þar að kemur, auka möguleika slökkviliðs á skjótu viðbragði.

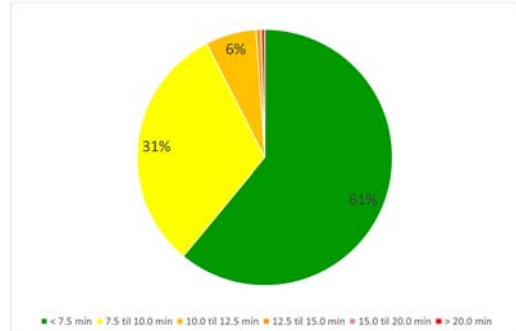


Mynd 6.15 Fyrirhuguð sérrými Borgarlínu

Miðað við að framangreindar tillögur með 6 útkallsstöðvum verði að veruleika, verða áhrif á þjónustustig eins og fram kemur á myndum 6.16 og 6.17.



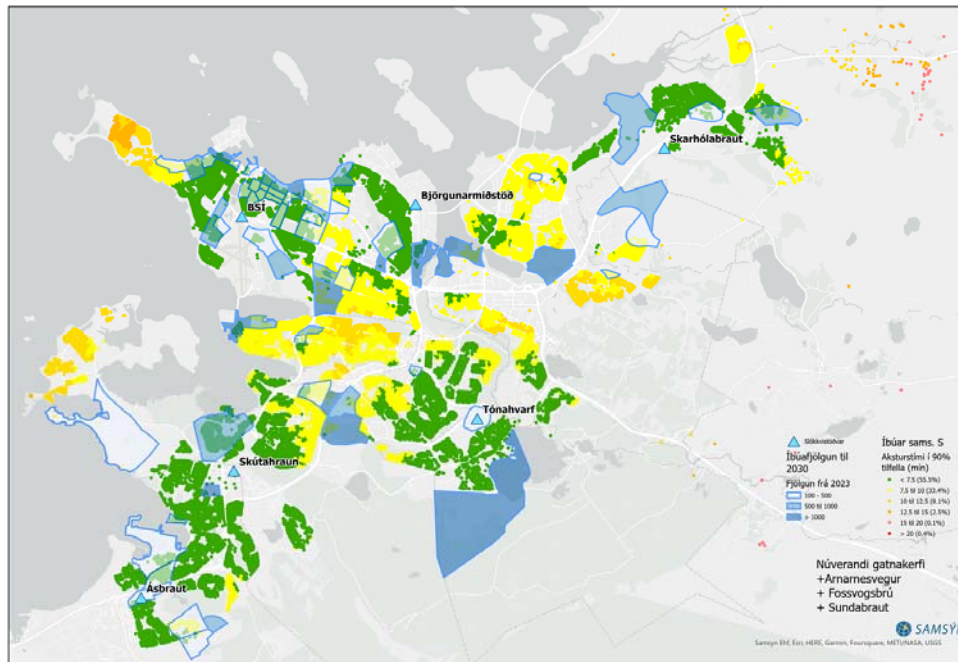
Mynd 6.16 Núverandi stöðvar,



Mynd 6.17 Nýjar stöðvar,

Nær helmings fjölgun verður í þeim hópi sem nýtur þjónustu innan 7,5 mínútna akstur tíma, þeim sem verða utan 10 mínútna akstur tíma fækkar um 2/3.

Mannfjöldaspá Hagstofunnar gerir ráð fyrir að íbúar höfuðborgarsvæðisins verði rúmlega 300 þúsund árið 2040 og á mynd 6.18 má sjá hvernig áformuð uppbyggingarsvæði samkvæmt Svæðisskipulagi höfuðborgarsvæðisins 2015-2040 falla að þeim útkallsstöðvum sem lagðar eru til.



Mynd 6.18 Uppbyggingarsvæði og þjónusta frá 6 útkallsstöðvum

Þessi uppbyggingaráform falla þannig að þjónustusvæðum stöðvanna að þau hafa óveruleg áhrif á þá dreifingu sem fram kemur á mynd 6.17.

Útþensla byggðar út fyrir núverandi þéttbýlissvæði mun í framtíðinni án efa kalla á fleiri útkallsstöðvar meðan þétting núverandi byggðar gerir það ekki.

Starfshópurinn bendir á mikilvægi þess að strax við skipulagsvinnu nýrra hverfa tryggja sveitarfélög að gert verði ráð fyrir vel staðsettum lóðum undir starfsemi slökkviliðs þar sem þörf krefur.

7 Þarfagreining húsnæðis

Í viðauka 2 er nánari umfjöllun um húsnæðisþörf SHS. Þarfagreiningin er byggð á núverandi stöðvum, breytingum sem hafa átt sér stað. Þarfagreining varðandi aðstöðu fyrir SHS, bæði starfsmenn og búnað. Um þrennt er að ræða:

- Útkallsstöðvar
- Verkstæði, þjónustudeild
- Ný björgunarmiðstöð

7.1 Útkallstöðvar

Útkallsstöðvar með starfsmannaaðstöðu og bílasal fyrir búnað. Sérstaklega þarf að horfa til þess að um er að ræða sólarhringsvaktir með öllu sem því tilheyrir, ásamt því að um er að ræða starfsstöðvar sem sinna bæði slökkviliði- og sjúkraflutningum og hvoru tveggja fylgir persónulegur búnaður.

Ef horft er til stöðvar við Tónahvarf þá eru helstu atriði sem reikna þarf með þar eftirfarandi.

- Aðstöðu fyrir starfsmenn á vakt hverju sinni.
- Aðstöðu fyrir þá starfsmenn sem skráðir eru á viðkomandi stöð og að teknu tilliti til fjölgunar starfsmanna með styttingu vinnuvikunnar.
- Bílageymslum með útkallshurðum. Aðstöðu fyrir stærri útkallsbúnað.
- Aðskildu þvottahúsi fyrir bifreiðar og stærri búnað. Aðgengi að þvottarymum fyrir mannskap, fatnað og búnað.
- Kennslu- og starfsmannafélagsaðstöðu í staðinn fyrir þá sem nú er í Tunguhálsi.
- Taka þarf tillit til þekkingar varðandi hættu á krabbameini meðal slökkviliðsmanna með aðskilnaði á milli hreinna og óhreinna svæða, ásamt flæðinu innan stöðvarinnar.

Viðmiðunarstærð fyrir nýja útkallsstöð er áætluð um 1.800 fm.

7.2 Verkstæði

Þjónustuverkstæðið hefur margvísleg hlutverk, það sinnir stuðningi við dagleg störf á stöðvunum, eftirliti og viðhaldi á búnaði, birgðahaldi og þjónustu við stöðvarnar. Þrifum og umhirðu á rey- og vatnsköfunarbúnaði. Stuðningur og þjónusta við útköll er mjög mikilvægur hluti starfseminnar.

Ákjósanleg staðsetning þjónustuverkstæðis er við eina af útkallsstöðvum SHS þar sem hægt verður að samnýta ýmsa aðstöðu. Verkstæðið þjónar öllum stöðvum SHS og því æskilegt að það sé miðlægt og liggja vel við greiðum tengingum við aðrar útkallsstöðvar.

Stærð húsnæðis undir þjónustuverkstæði ásamt birgðahald og lager er áætlað um 700 fm, sjá nánar í viðauka 2.

7.3 Ný björgunarmiðstöð (NBM)

Vegna tillagna starfshópsins um að hafa útkallseiningu í nýrri björgunarmiðstöð þarf að endurskoða rýmisáætlunina. Þeim skilaboðum hefur verið komið til Framkvæmda-sýslunnar - Ríkiseigna en ekki hefur verið farið nánar í þarfagreiningu, þar sem samnýting á aðstöðu fyrir útkallseiningu SHS í húsnæðinu liggur ekki fyrir. Einnig hefur áformum um nýja björgunarmiðstöð verið seinkað vegna aðhalds í ríkisfjármálum.

Endanleg útfærsla á Sundabraut og tengingar við björgunarmiðstöð geta haft áhrif á fýsileika þess að hafa útkallseiningu á sama stað.

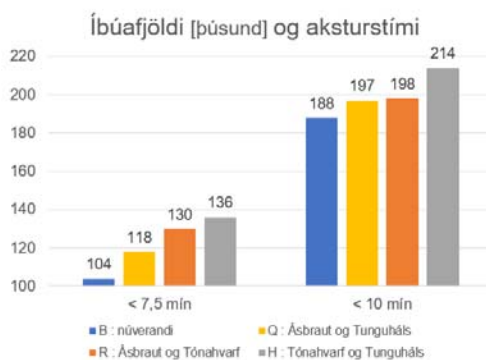
8 Tímaáætlanir og framkvæmdaröð

Starfshópurinn leggur til eftirfarandi tímaáætlun framkvæmda.

8.1 Kópavogur / Hafnarfjörður

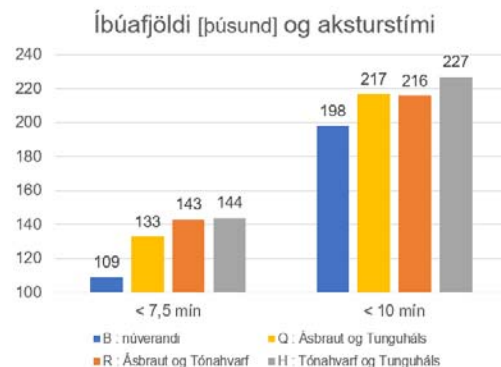
Nýjar útkallsstöðvar við Tónahvarf og í Hafnarfirði eru óháðar tilkomu björgunarmiðstöðvar og við tillögu að forgangsröðun þeirra er horft til samanburðar af árangri þeirrar uppbyggingar:

Núverandi byggð



Mynd 8.1

Með Keldnalandi, Vatnsendahlíð, Áslandi, Vatnshlíð og Hamranesi



Mynd 8.2

Mestur árangur næst með því að taka nýja stöð við Tónahvarf í notkun fyrst, á undan nýrri stöð í Hafnarfirði, og halda Tunguhálsi virkum þar til annað jafn gott úrræði liggur fyrir, væntanlega í nýrri björgunarmiðstöð.

Sú uppbygging sem ýmist er hafin eða stendur fyrir dyrum í Áslandi, Hamranesi og Vatnshlíð í Hafnarfirði, Vatnsendahlíð í Kópavogi og Keldnalandi í Reykjavík styður við þá niðurstöðu líkt og fram kemur á myndum 8.1 og 8.2.

Starfshópurinn leggur til að:

- Sem fyrst verði ráðist í byggingu útkallsstöðvar við Tónahvarf í Kópavogi og nýtt verkstæði verði byggt þar samtímis og tekið í notkun 2026.
- Útkallsstöð við Ásbraut/Tjarnarvelli í Hafnarfirði verði tekin í notkun árið 2035.

8.2 Ný björgunarmiðstöð / BSÍ

Ein af forsendum fyrir tillögum að útkallsstöðvum er að ný björgunarmiðstöð (NBM) og/eða Sundabraut verði að veruleika. Raungerist það ekki eða tengingar við Sundabraut verði óhentugar getur þurft að endurmeta áform um útkallseiningu í björgunarmiðstöðinni og kanna aðra valkosti.

Áformum um byggingu nýrrar björgunarmiðstöðvar var frestað sl. vor og ekki liggur fyrir hvenær vænta má nýrrar tímasetningar en verkefnið er á forræði Framkvæmdasýslunnar - Ríkiseigna (FSRE). Í áætlunum hér á eftir er miðað við að hún verði tekin í notkun á árinu 2031, um svipað leyti og nýjustu hugmyndir eru um opnun Sundabrautar. Þá verði starfsemi SHS flutt úr Skógarhlíð, bæði í NBM og á BSÍ-reit og Tunguhálsi lokað.

8.3 Tímaáætlun

Miðað við fyrirliggjandi áform um Arnarnesveg, nýja björgunarmiðstöð og Sundabraut og þá forgangsröðun framkvæmda sem starfshópurinn leggur til er eftirfarandi tillaga að tímaáætlun sett fram:

		2023	2024	2025	2026	2027	2028	2029	2030	2031
			Arnarnesvegur				Sundabraut			
Áfangi 1	Tónahvarf Taka frá lóð		Tónahvarf							
Áfangi 2	Útkallsstöð í NBM		Ný björgunarmiðstöð							
	BSÍ reitur Taka frá lóð		BSÍ reitur							
Áfangi 3	Ásbraut / Tjarnarvellir Taka frá lóð					Ásbraut / Tjarnarvellir				

Mynd 8.3 Tímaáætlun

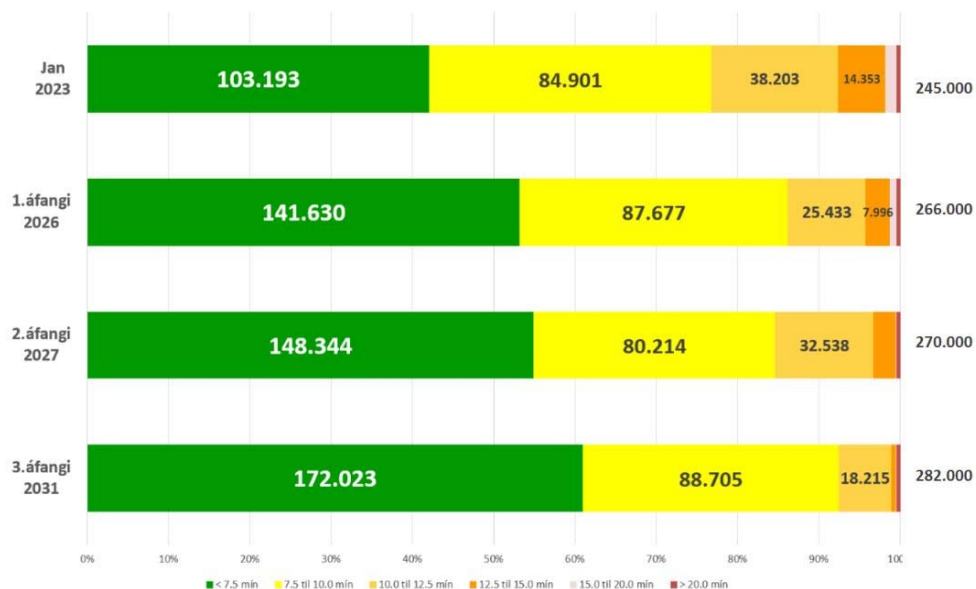
Áfangi 1. Eins og fram kemur í tímaáætluninni er gert ráð fyrir að setja undirbúning fyrir stöð við Tónahvarf af stað sem fyrst og að hún opni um það leyti sem Arnarnesvegur verður tilbúinn. Þetta er afmörkuð framkvæmd sem tengist ekki öðrum áföngum.

Áfangi 2 eru framkvæmdir sem tengjast saman. Ný björgunarmiðstöð gerir það fjárhagslega óhagkvæmt að vera áfram með útkallsstöð í Skógarhlíð. Því þarf undirbúningur nýrrar stöðvar í stað Skógarhlíðar að haldast í hendur við áætlanir um NBM og endurmeta eftir því sem þær skýrast. Sundabraut er forsenda fyrir því að NBM nýtist sem útkallsstöð fyrir Grafarvog.

Áfangi 3 er afmörkuð framkvæmd sem tengist ekki öðrum áföngum. Þó geta breytingar á öðrum áföngum og þá t.d. seinkun á byggingu NBM eða Sundabrautar haft áhrif og þá þannig að mögulega mætti flýta áfanga 3 fram yfir áfanga 2.

Við fjölgun útkallsstöðva eins og gert er ráð fyrir með stöð við Tónahvarf og síðar við Ásbraut/Tjarnarvelli þarf að manna viðkomandi stöð og kaupa búnað á hana. Það er þriggja ára ferli, í raun samhliða hönnun og byggingu viðkomandi stöðvar. Að lágmarki þarf að ráða inn starfsfólk rúmu ári áður en stöðin er tekin í notkun, svo það sé komið með lágmarksmenntun og þjálfun við opnun viðkomandi stöðvar.

Miðað við þessa tímaáætlun mun þjónustustig við íbúa þróast eins og fram kemur á mynd 8.4 hér að neðan. Árið 2031 hefur þeim íbúum sem búa við lengri akstur tíma en 10 mínútur fækkað um nálega 2/3 meðan þeim sem njóta akstur tíma innan 7,5 mínútna fjölgar um meira en sjötíu þúsund. Íbúafjöldi á hverjum tíma miðast við spá Hagstofunnar og gert er ráð fyrir að fjölgunin dreifist á svipaðan hátt og núverandi íbúar sem er varfærið mat í samhengi við þá staðsetningu útkallsstöðva sem hér er lögð til.



Mynd 8.4 Þróun þjónustustigs

9 Kostnaður / fjármál

9.1 Stofnkostnaður

9.1.1 Fimmta útkallsstöðin og nýtt verkstæði - stofnkostnaður

Gert er ráð fyrir að byggð verði ný útkallsstöð við Tónahvarf í Kópavogi, sem yrði fimmta útkallsstöð SHS, ásamt verkstæði í stað þess sem nú er staðsett í Skógarhlíð.

Nýtt húsnæði yrði samtals um 2500 m², þar af er um 1750-1800 m² vegna útkallsstöðvar og 700-750 m² vegna verkstæðis, sjá nánari upplýsingar í kafla 5 um þarfagreiningu og viðauka 2.

Heildarkostnaður yrði um 1,5 ma.kr. Þar af er gert ráð fyrir rúmum 1 ma.kr. vegna nýrrar útkallsstöðvar eða um 590 þús.kr. á hvern fermetra og tæplega 500 m.kr. eða um 550 þús.kr. á hvern fermetra vegna uppbyggingar á nýju verkstæði. Áhersla yrði lögð á að verkstæðið stæðist ströngustu gæðakröfur HMS, t.a.m. í tengslum við þrif á slökkvibúnaði, sjá nánar viðauka 2. Áætlaður kostnaður miðast við verðlag 2023.

Forsendur fyrir framangreindu kostnaðarmati byggir annars vegar á framreiknuðum heildarbyggingarkostnaði stöðvarinnar á Skarhólabraut í Mosfellsbæ sem tekin var í notkun 2015 og hins vegar á samtölum við byggingarverktaka um heildarkostnað á hvern fermetra í sambærilegum framkvæmdum.

Framkvæmdatími er áætlaður 3 ár, 2024-2026.

- 2024; hönnun húsnæðis og útboð á framkvæmdum. Heildarkostnaður áætlaður um 150 m.kr. eða um 10% af heildarkostnaði.
- 2024 - 2025; gatnagerðargjöld áætluð um 70 m.kr.
- 2025 - 2026; framkvæmdatími, byggingarkostnaður áætlaður 1.380 m.kr., sem dreifist yfir framkvæmdatímann.
- 2026/2027; ný útkallsstöð tekin í notkun og verkstæði flutt úr Skógarhlíð.

Búnaður fyrir fimmtu útkallsstöðina – ný fjárfesting

Heildarkostnaður við nauðsynlegan búnað slökkvistöðvar er áætlaður um 350 m.kr. á verðlagi 2023. Í stofnsamþykktum SHS er skilgreint hvaða búnað þarf til að hægt sé að tryggja viðunandi viðbragð í útkalli, þ.e.:

Forystubifreið	100 m.kr.
Körfubifreið	120 m.kr.
Gámabifreið	50 m.kr.
Aðrar bifreiðar	15 m.kr.
Lausabúnaður	65 m.kr.

Gera þarf ráð fyrir að það taki allt að tvö ár frá því ákvörðun um útboð er tekin þar til búnaður er tilbúinn til notkunar, þar af er allt að 18 mánaða afhendingartími.

- 2025; þarfagreining, útboðsgögn og framkvæmd útboðs. Gert ráð fyrir að niðurstöður útboðs liggi fyrir um mitt ár og að um 20% af heildarkostnaði verði greidd samhliða því að framleiðsla á búnaði hefjist, þ.e. fyrir lok árs, samtals um 70 m.kr.
- 2026; gert er ráð fyrir að á haustmánuðum verði allur búnaður kominn til landsins og tilbúinn til notkunar, samhliða því eru greidd um 70% af heildarkostnaði eða um 245 m.kr.

- 2027; tveimur mánuðum eftir að búnaður er tekinn í notkun og staðfest er að hann virki í samræmi við kröfur, er það sem út af stendur greitt, eða 10% af heildarkostnaðinum, 35 m.kr.

9.1.2 Ný útkallsstöð í stað núverandi stöðvar í Skógarhlíð – BSÍ

Samhliða flutningi á allri starfsemi úr Skógarhlíð í nýja björgunarmiðstöð er gert ráð fyrir að búið verði að reisa nýja útkallsstöð SHS á BSÍ reitnum og að framkvæmdatími verði 2025 til 2027.

Gert er ráð fyrir sambærilegri útkallsstöð og reist verður í Tónahvarfi, eða um 1.800 fm og að heildarkostnaður verði um 1 ma. kr. á verðlagi 2023.

9.1.3 Nýja björgunarmiðstöðin (NBM) og ný útkallsstöð

Samhliða flutningi á allri starfseminni í Skógarhlíð í NBM, er gert ráð fyrir að nýrri útkallsstöð verði komið fyrir í NBM, sem kæmi þá í stað núverandi stöðvar á Tunguhálsi.

Til að tryggja viðunandi viðbragðstíma er mikilvægt að stöðin verði staðsett nálægt Sundabrautinni og með góðu aðgengi.

Gert er ráð fyrir að NBM verði í eigu Framkvæmdasýslunnar - Ríkiseigna (FSRE) og SHS myndi leigja sinn hluta í henni.

Áætlaður leigukostnaður er um 200 m.kr. á ári á verðlagi 2023, þ.e. 110 m.kr. vegna skrifstofurýmis og annars sameiginlegs rýmis og um 90 m.kr. vegna sérhæfðs húsnæðis útkallsstöðvar. Framangreindar leigutölur eru settar fram með fyrirvara um nánari þarfagreiningu.

9.1.4 Ný útkallsstöð í Hafnarfirði

Á þessu stigi er gert ráð fyrir að ný stöð í Hafnarfirði verði með svipuðu sniði og aðrar nýjar stöðvar og stofnkostnaður því sambærilegur, þ.e. kostnaður við húsnæðið og búnað, sjá kafla 9.1.1. Um sjöttu útkallsstöð SHS væri að ræða og því þarf jafnframt að gera ráð fyrir auknum rekstrarkostnaði vegna hennar. Gert er ráð fyrir að stöðin verði í eigu SHS. Gert er ráð fyrir framkvæmdatíma 2028 til 2031.

9.2 Fjármögnun, sala eigna Skógarhlíð og Tunguháls

Sala á húsnæði SHS bæði við Tunguháls og í Skógarhlíð mun að stórum hluta fjármagna allar framangreindar húsnæðisbreytingar og nýbyggingar og ætti því að lækka fjármagnskostnað SHS verulega til framtíðar. Á móti verður að gera ráð fyrir leigugjöldum vegna aðstöðu SHS í NBM.

9.2.1 Tunguháls

Fyrir liggur mat fasteignasala á líklegu söluverði eignarinnar í mars 2023, 375 m.kr.



Mynd 9.1 Slökkvistöðin við Tunguháls

9.2.2 Skógarhlíð



Mynd 9.2 Hugmyndir að breyttu skipulagi, Skógarhlíð 14 í rauðum ramma

Í mars 2023 fékk SHS fasteignasala til að meta verðmæti Skógarhlíðar 14 og var mat hans 2.850 m.kr. Lóðarstærð er 12.334 m², núverandi byggingar um 3.000 m².

Áform eru um umbyltingu á mótum Snorrabrautar og Miklubrautar með tilkomu Miklubrautarstokks og hugsanlegrar samgöngumiðstöðvar. Endurskipulagning svæðisins sem nær til lóðar SHS getur hæglega leitt til nýtingarhlutfalls ~ 2,4 => byggingarréttur ~30.000 m². Horfa má á verðmæti byggingarréttar í því samhengi en söluverð byggingarréttar fyrir íbúðarhúsnæði má ætla að geti verið um 100 þúsund krónur á hvern fermetra.

Hugsanlega má selja Skógarhlíð þannig að áfram verði gert verði ráð fyrir nýrri útkallsstöð á lóðinni við þá uppbyggingu, ekki síst ef ekki verður kostur á annarri hentugri lóð fyrir SHS.

9.2.3 Fjárfestingar og sjóðstreymi

Áætlunin gerir ráð fyrir að starfsemi útkallsstöðvar geti flutt úr Skógarhlíð í nýja stöð á BSÍ reitnum samhliða flutningi á allri starfsemi úr Skógarhlíð í NBM í byrjun árs 2028.

Taflan sýnir fjármögnunarpörf, fjármagnskostnað, leigugjöld og -tekjur, á framkvæmdatíma, þ.e. frá 2024-2031:

Stofnkostnaður	2024	2025	2026	2027	2028	2029	2030	2031
Tónahvarf, fimmta útkallsstöðin:								
Hönnun og útböð	150							
Gatnagerðagjöld	70							
Framkvæmdakostnaður		600	680					
Búnaður		70	245	35				
BSÍ - ný stöð stað Skógarhlíðar		220	200	580				
Ásbraut/Tjarnarvellir, sjötta útkallsstöðin					120	200	400	280
Búnaður							70	280
Árleg fjárfesting	-220	-890	-1.125	-615	-120	-200	-470	-560
Sala Tunguháls, verðmat mars 2023								375
Sala Skógarhlíð, verðmat mars 2023					2.850			
Árleg fjármögnunarpörf	-220	-890	-1.125	-615	2.730	-200	-470	-185
Uppsöfnuð fjármögnunarpörf	-220	-1.110	-2.235	-2.850	-120	-320	-790	-975
Fjármagnskostnaður	10%	8%	8%	7%	6%	6%	6%	6%
Árlegur fjármagnskostnaður	-22	-89	-179	-200	-7	-19	-47	-59
Árlegur leigukostnaður útkallsstöð í NBM (1750 fm)					-90	-90	-90	-90
Árlegur leigukostnaður skrifstofur NBM (1500 fm)					-80	-80	-80	-80
Leigutekjur Skógarhlíð verkstæði				20				
Sjóðstreymi, nettó áhrif	-22	-89	-179	-180	-177	-189	-217	-229

Fjárhæðir í m.kr. miðað við verðlag 2023

Mynd 9.3 Fjárfestingar og sjóðstreymi

9.3 Rekstrarkostnaður útkallsstöðvar SHS

Árlegur heildarrekstrarkostnaður fyrir utan afskriftir og fjármagnskostnað er áætlaður um 750 m.kr. fyrir hverja útkallsstöð. Því þarf að gera ráð fyrir því við fjölgun stöðvanna með tilkomu Tónahvarfs og Ásbrautar/Tjarnarvalla og auknu framlagi vegna þess.

- Heildarlaunakostnaður; 630 m.kr. Gert er ráð fyrir að lágmarksmönnun verði fimm á vakt 24/7, sem þýðir að ráða þarf 33 nýja slökkviliðs- og sjúkraflutningamenn. Hefja þarf ráðningarferlið að lágmarki einu til einu og hálfu ári áður en ný stöð er tekin í notkun, til að hægt verði að manna viðkomandi stöð þegar hún er opnuð.
Til að tryggja fulla mönnun þegar ný stöð við Tónahvarf verður tekin í notkun, þ.e. í lok árs 2026, þarf að byrja ráðningarferlið um mitt ár 2025, þannig að grunnþjálfun og menntun verði komin vel af stað. Að fullmennta slökkviliðs- og sjúkraflutningamann tekur um þrjú ár. Einnig er gert ráð fyrir að fjölga þurfi deildarstjórum á aðgerðasviði samhliða fjölgun stöðva og starfsmanna. Gera þarf ráð fyrir fullu rekstrarframlagi frá eigendum vegna þessa árið 2026.
- Annar rekstrarkostnaður; 120 m.kr., skiptist nokkuð jafnt í ýmsan starfsmanna-kostnað, svo sem fatnað, mat og tryggingar, húsnæðiskostnað og viðhaldskostnað tækja. Gera þarf ráð fyrir auknu framlagi eigenda frá 2027 vegna fimmtu stöðvarinnar við Tónahvarf.

9.4 Eignarhald og rekstur fasteigna SHS

Gert er ráð fyrir að SHS eigi og reki allar útkallsstöðvar, fyrir utan útkallsstöðina sem fyrirhuguð yrði í NBM, sem yrði í leiguhúsnæði. Einnig er gert ráð fyrir að öll önnur aðstaða sem SHS hefði til umráða í NBM yrði leigð.

Ef fyrirhuguð útkallsstöð í NBM er hönnuð með þeim hætti að auðvelt yrði að aðgreina hana frá öðru húsnæði, væri möguleiki að hentugra væri að SHS ætti húsnæði stöðvarinnar. Eignarhald allra útkallsstöðva SHS væri þá með sama hætti.

Helstu rök fyrir að SHS eigi útkallsstöðvarnar eru mikilvægi staðsetningar til að tryggja viðunandi viðbragstíma á þjónustusvæði stöðvarinnar, ásamt því að miðað við það sem skoðað var væri það ekki óhagkvæmara en að leigja nema síður sé. Varðandi aðstöðu í NBM varð niðurstaðan þó sú að betra væri að leigja þar þar sem flækjustigið við að eiga afmarkaðan hluta af heildinni væri töluvert og ekkert sem benti til þess að það væri hagkvæmara. Einnig er stefnt að töluverðri samnýtingu á ýmsum hluta húsnæðisins með öðrum leigutökum.

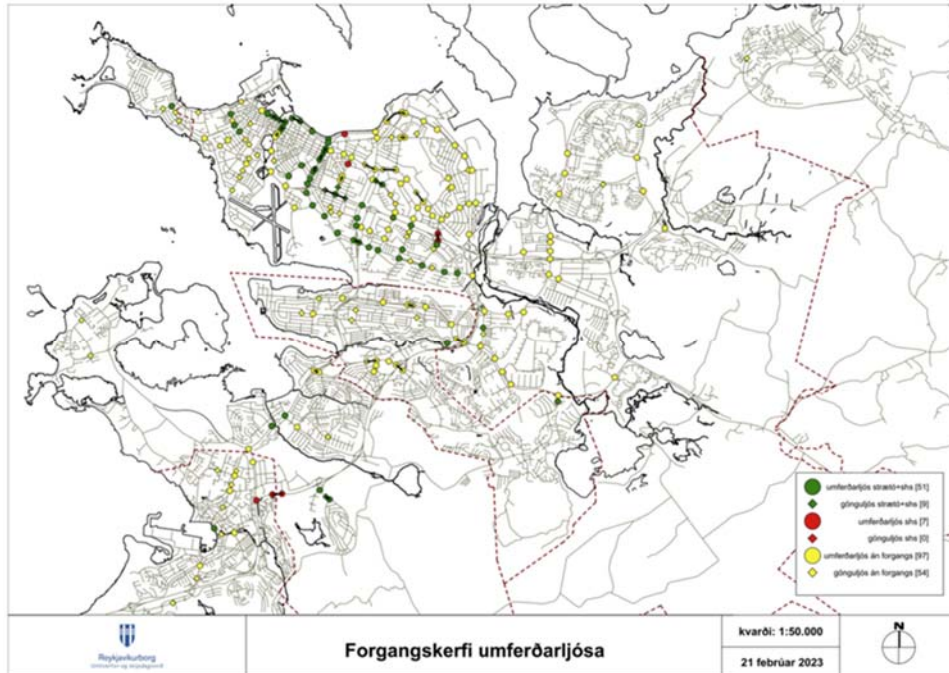
Starfshópurinn leggur til að:

- Húsnæði SHS verði í eigu SHS, undantekning er NBM þar sem SHS verður í sambýli við fjölda annarra stofnana.

10 Aðrar ráðstafanir

Ýmsar ráðstafanir er hægt að gera til að greiða fyrir umferð viðbragðsaðila og er hér fjallað um þær sem starfshópurinn telur nærtækar og raunhæfar til lengri og skemmri tíma.

10.1 Umferðarljósastýringar



Mynd 10.1 Forgangskerfi umferðarljósa (af vef Reykjavíkurborgar 25.06.23)

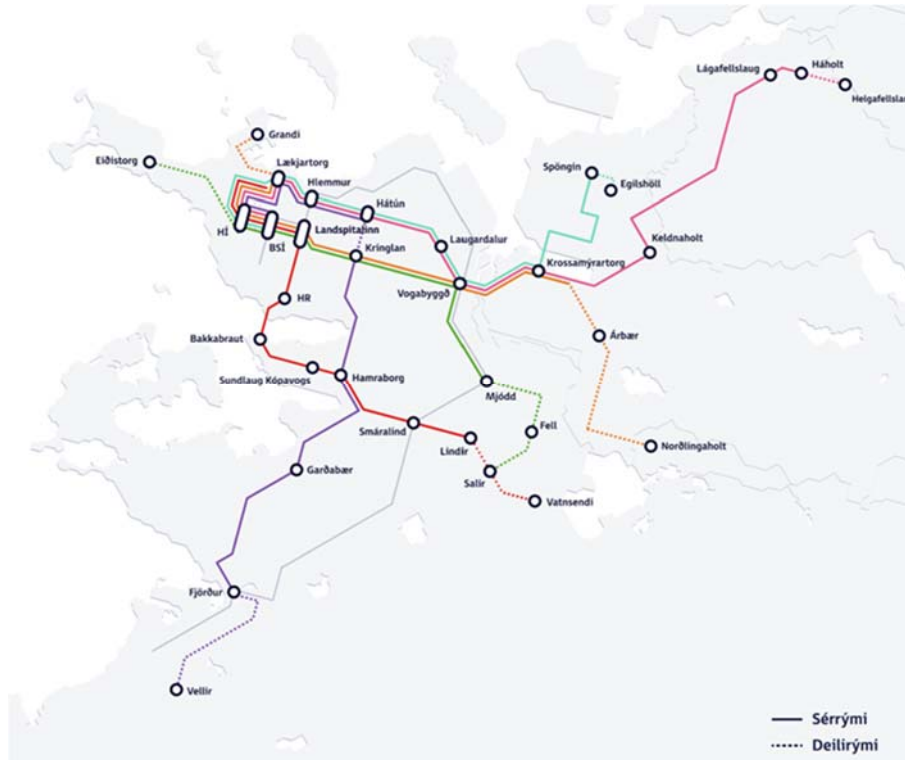
Miðlæg stýritölva umferðarljósa sér um að keyra forgangskerfi fyrir neyðarbíla og Strætó. Búnaði er komið fyrir í slökkviliðsbílum og sjúkrabílum sem kallar sjálfkrafa eftir forgangi á umferðarljósum þegar bifreiðarnar aka á forgangsljósum. Markmið forgangskerfisins er að tryggja aukið öryggi í neyðarakstri, bæði fyrir þá sem eru í neyðarakstrinum en ekki síður almenna umferð sem neyðaraksturinn snertir hverju sinni. Einnig er lyklatríði þegar fólk er í lífshættu að stytta viðbragðstíma, ekki síst þegar umferð er mikil.

Mjög gott samstarf hefur verið milli þeirra sem að þessu koma, slökkviliðsins, Reykjavíkurborgar og Vegagerðarinnar. Unnið hefur verið að því undanfarin ár að fjölga umferðarljósum með forgangi á leiðum sem nýttast SHS. Úttekt var gerð á kerfinu sem snýr að neyðarbifreiðum árið 2022. (*Skýrsla VSÓ, nóvember 2022. Ræsiþpunktakerfi neyðarbíla. Úttekt á ræsiþpunktakerfi neyðarbíla höfuðborgarsvæðisins.*)

Starfshópurinn bendir á mikilvægi þess að:

- Áfram verði unnið að því að fjölga umferðarljósum með forgangskerfi fyrir neyðarbíla.
- Unnið verði að því að yfirfara og bæta stillingar og virkni á þeim gatnamótum sem þegar eru komin með umferðarljós með forgangskerfi, meðal annars á grunni úttektar í nóvember 2022.

10.2 Borgarlínan / forgangsreinar

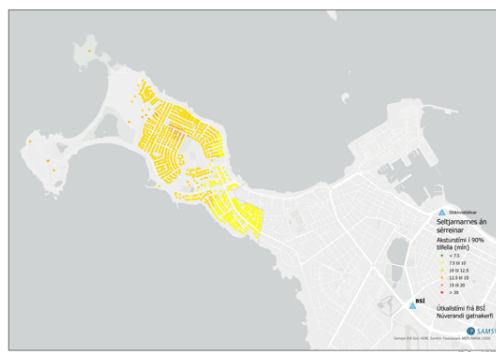


Mynd 10.2 Leiðakerfi borgarlínu (af vef 26.05.23)

Sérrými fyrir Borgarlínuna og forgangsakstur eykur líkur á styttri viðbragðstíma slökkvi- og sjúkrabifreiða í neyðarakstri, ekki síst þegar umferð er mikil. Það byggir á því að tillit verði tekið til þess við hönnun Borgarlínunnar, útfærsla á biðstöðvum og öðru sem gæti hægt á eða mögulega stöðvað bifreiðar í forgangsakstri. Náið samráð er þegar komið af stað við Vegagerðina um hönnun fyrstu áfanga Borgarlínunnar og þá með tilliti til forgangsaksturs.

Dæmi um áhrif óhindraðs aksturs á aksturstíma má sjá á mynd 10.3 þar sem forgangsrein er sett frá BSI út á Seltjarnarnes sem dæmi. Gert er ráð fyrir óhindruðum akstri, sem er sjálfsagt heldur betra en væri í raunveruleikanum. Það gefur þó vísbendingar um betri viðbragðstíma og þá ekki síst á álagstímum, þegar umferð er mikil.

• Núverandi staða



• Óhindraður akstur



Mynd 10.3 Áhrif óhindraðs aksturs

Leiðir Borgarlínunnar eru skipulagðar út frá almenningsgangum, en ekki sérstaklega til að tryggja viðbragðs tíma frá slökkvistöðvum SHS og/eða í einstökum hverfum. Þannig er t.d. ekki gert ráð fyrir sérrými fyrir Borgarlínuna frá Vesturlandsvegi og niður í Grafarvog (Spöngin, Egilshöll) eða frá Firði út á Velli í Hafnarfirði, en bæði eru tengingar sem myndu tryggja betri viðbragðstíma á báðum svæðunum.

Starfshópurinn bendir á mikilvægi þess að:

- Samtali um útfærslur á Borgarlínunni verði haldið formlega áfram til að tryggja að sérrými nýtist sem best í forgangsakstri.
- Kannað verði í samstarfi við Borgarlínuna, sveitarfélögin og Vegagerðina hvort möguleikar séu á sérrými á leiðum sem nú eru skipulagðar sem deilirými, þar sem sérstaklega þarf að horfa til að bæta viðbragðstíma SHS.
- Kannað verði í samstarfi við Borgarlínuna, sveitarfélögin og Vegagerðina hvort möguleikar séu á lausnum til að bæta viðbragðstíma SHS með tengingum milli hverfa, tengingum milli Borgarlínuleiða eða annað í þeim dúr.

10.3 Viðbótartengingar

Leiðir sem tryggja betri tengingar milli gatna/hverfa, t.d. hlið frá Skógarhlíð yfir í Eskihlíð.

Starfshópurinn bendir á mikilvægi þess að:

- Kannaðir verði möguleikar á því að búa til tengingar á milli gatna/hverfa sem bæta viðbragðstíma SHS. (Sjá einnig undir Borgarlínunni.)

10.4 Skipulagsmál

Tillit verði tekið til forgangsaksturs við skipulag gatna og útfærslu þeirra. Huga þarf að forgangsakstri og möguleika til að víkja fyrir bifreiðum í neyðarakstri við hönnun og breytingar á götum, þrengingum, gatnamótum, umferðarljósum, hringtorgum o.s.frv. Sem dæmi má benda á umferðareyjur með hrauni í Vallahverfi, en þar er ekki hægt að víkja fyrir neyðarakstri vegna þess.

Hraðahindranir, þrengingar og annað er sett til að hægja á umferðarhraða, en slíkt hægir þá jafnframt á hraða neyðarbifreiða. Horfa þarf til umferðaröryggis en jafnframt taka tillit til neyðarbifreiða, ekki síst á götum sem eru lykilleiðir inn í ákveðin hverfi eða svæði.

Eitthvað er um að akstursleiðum sé lokað með hliðum, s.s. lokanir á götum, inn á opin svæði, torg og þess háttar. Slíkar lokanir sem settar eru til framtíðar (ekki tímabundið vegna framkvæmda eða upptöku/skemmtana) séu með rafrænni opnun fyrir SHS.

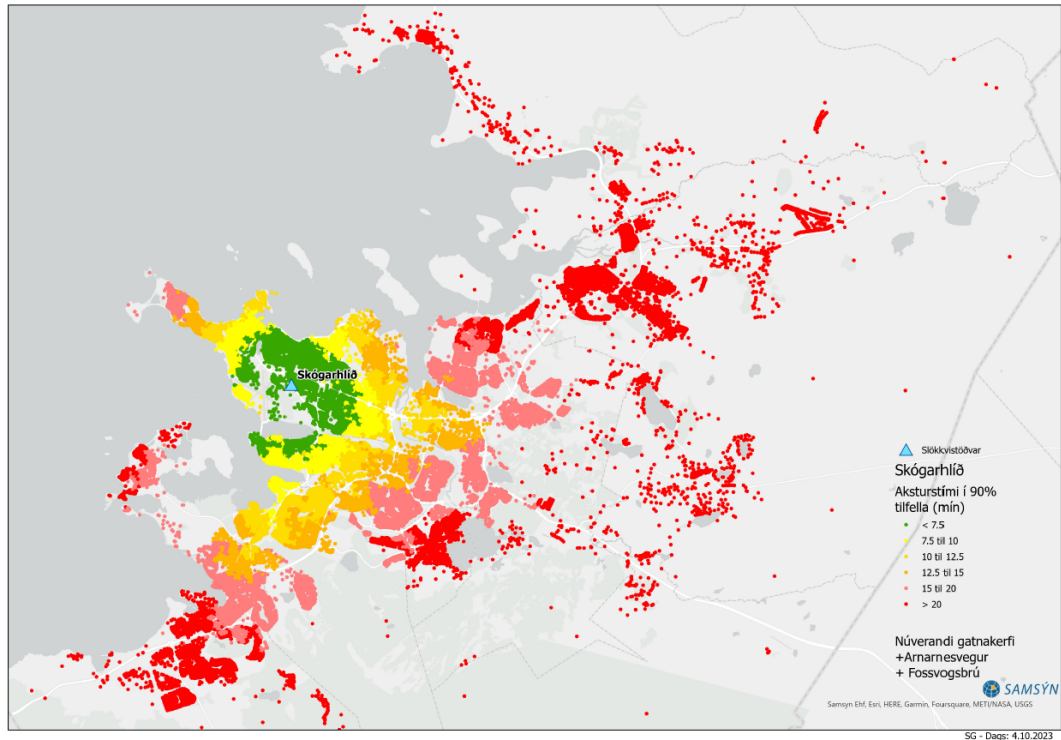
Starfshópurinn bendir á mikilvægi þess að:

- Aukið samráð verði haft við SHS varðandi skipulag og útfærslu á gatnakerfinu á höfuðborgarsvæðinu. Þegar farið er í breytingar, framkvæmdir, hraðahindranir, þrengingar o.s.frv. Í raun alltaf þegar framkvæmdin getur haft áhrif á forgangsakstur.
- Að SSH verði falið að hafa sérstakan kafla í svæðisskipulagi höfuðborgarsvæðisins um staðsetningu slökkvistöðva og viðbragðstíma, gatnakerfi og ráðstafanir til að tryggja sem bestan viðbragðstíma í nýjum hverfum.
- Að skipulagsdeildum sveitarfélaga verði falið að hafa samráð við SHS þegar verið er að skipuleggja ný hverfi á vegum sveitarfélaganna. Að í skipulagsskilmálum nýrra hverfa verði sértaklega fjallað um viðbragðstíma.

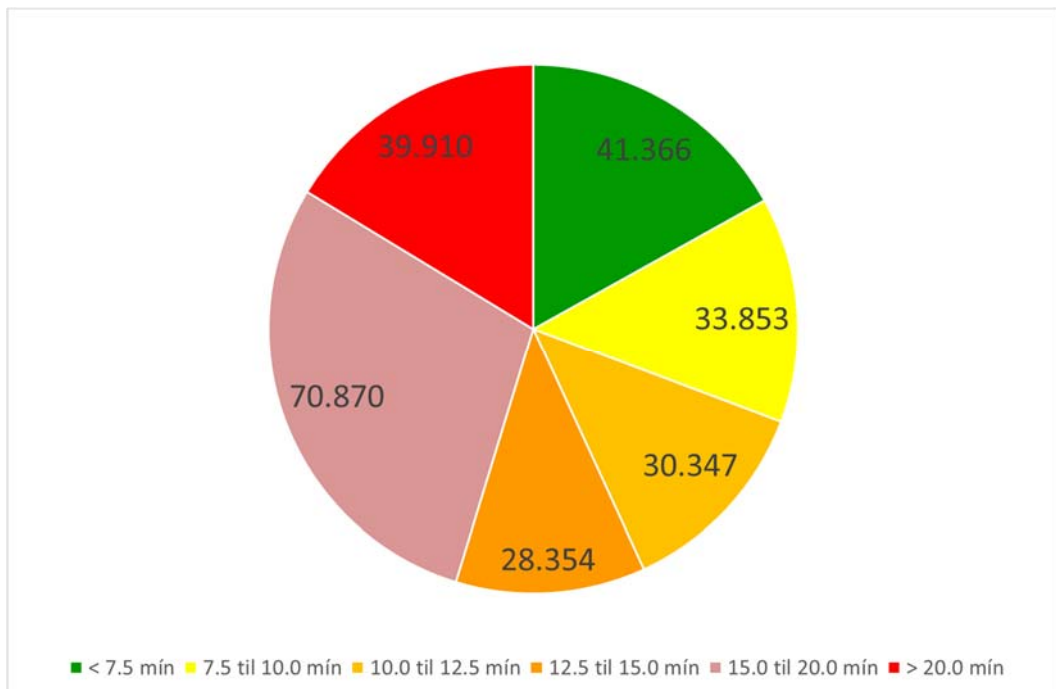


Viðauki 1 Þjónustusvæði einstakra útkallsstöðva

Skógarhlíð

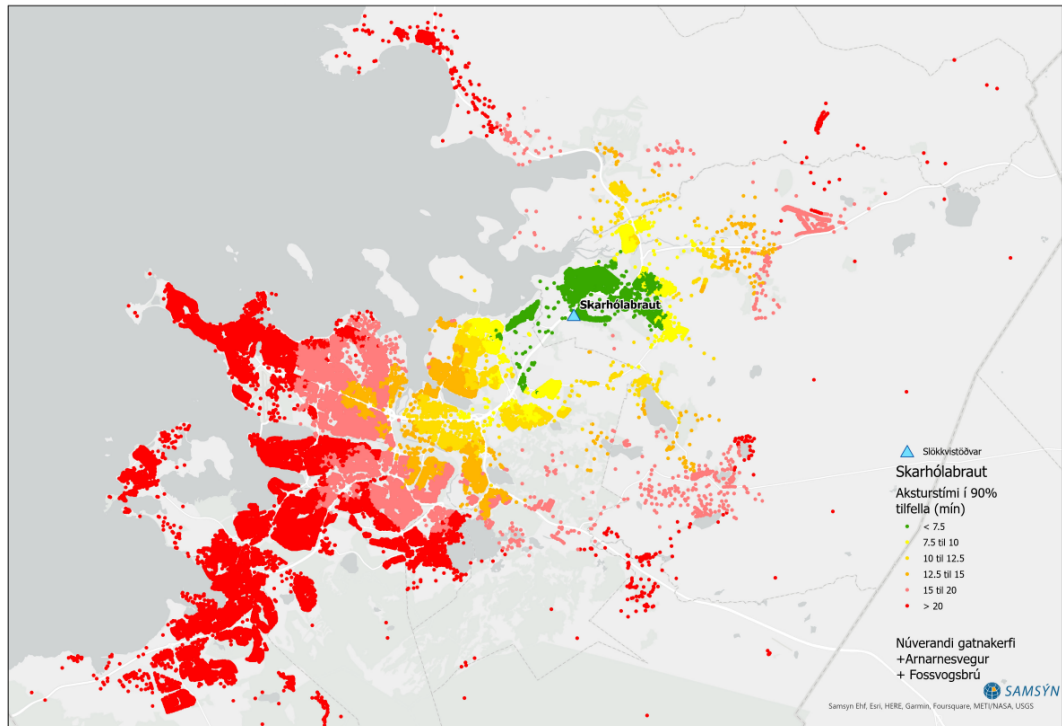


Skógarhlíð

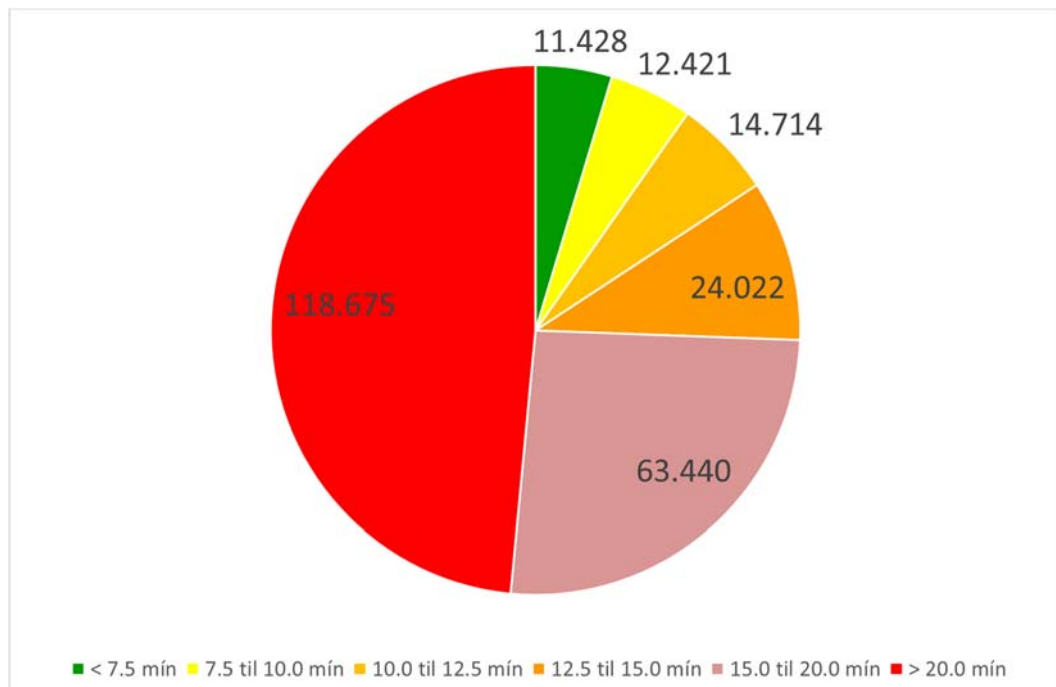


Skógarhlíð, fjöldi íbúa og akstur tími

Skarhólabraut

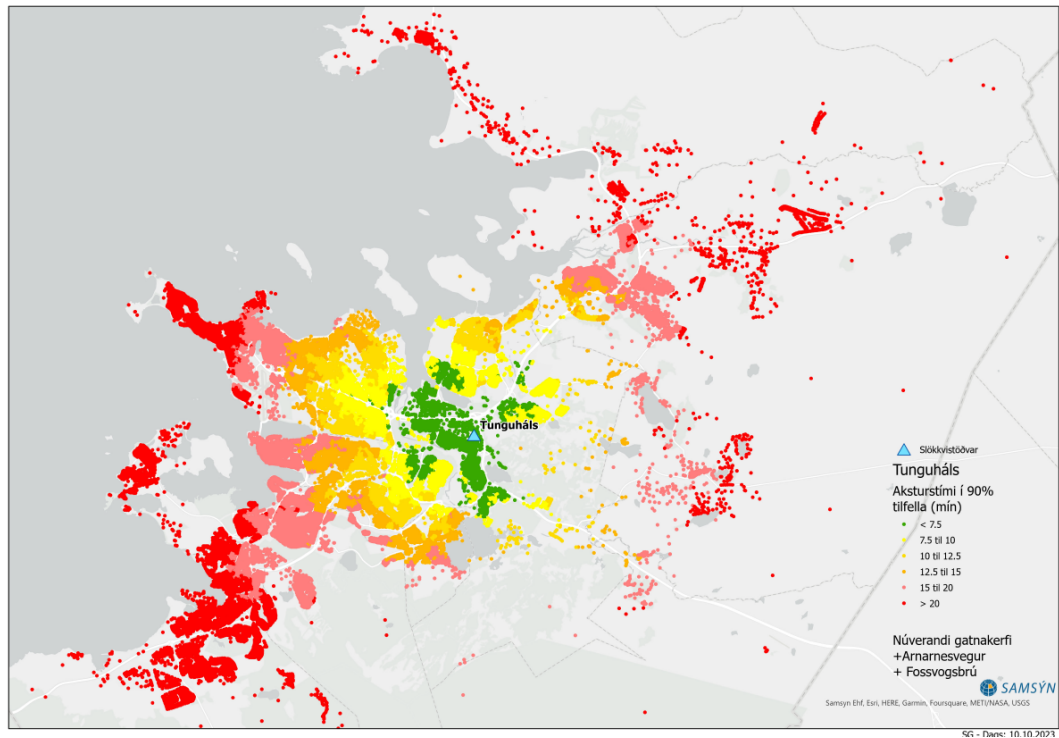


Skarhólabraut

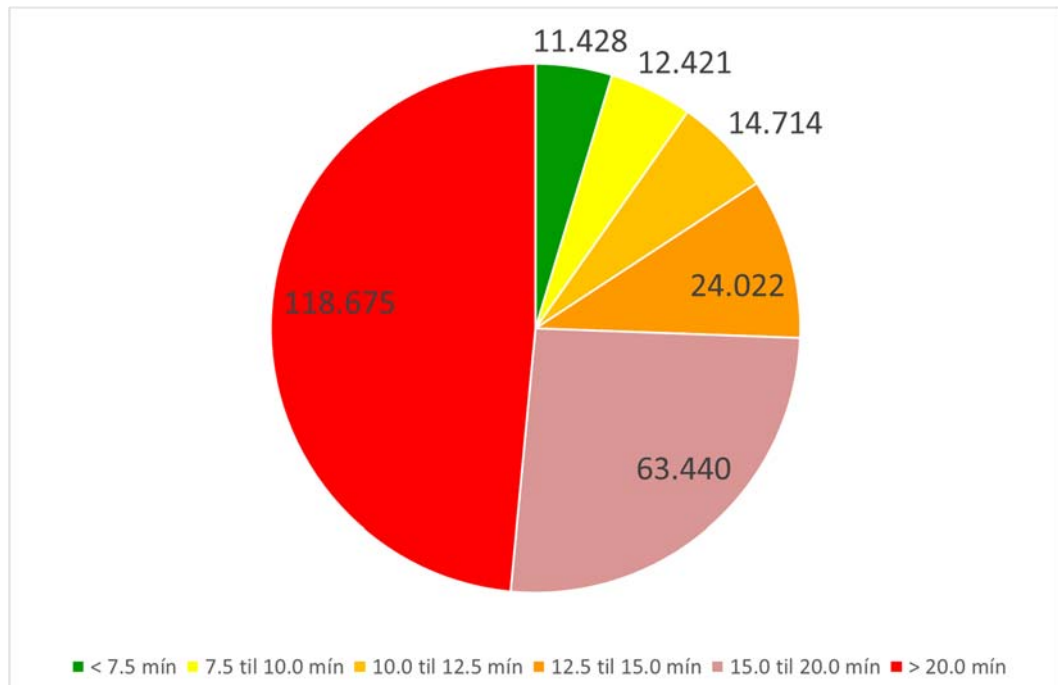


Skarhólabraut, fjöldi íbúa og aksturstími

Tunguháls

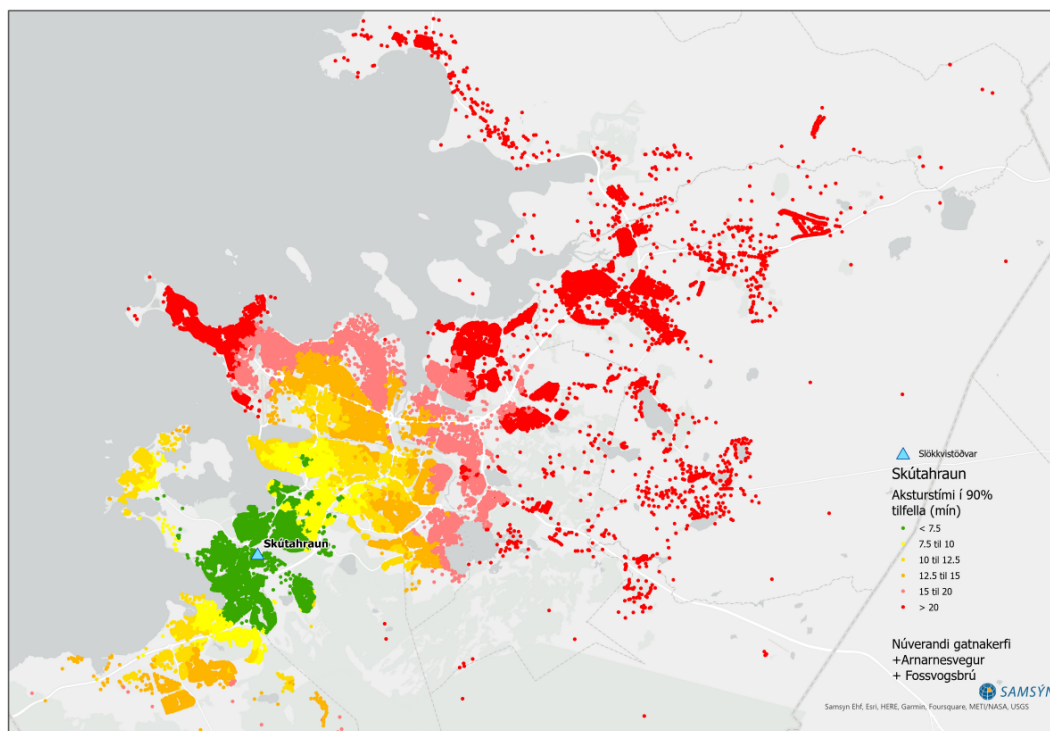


Tunguháls

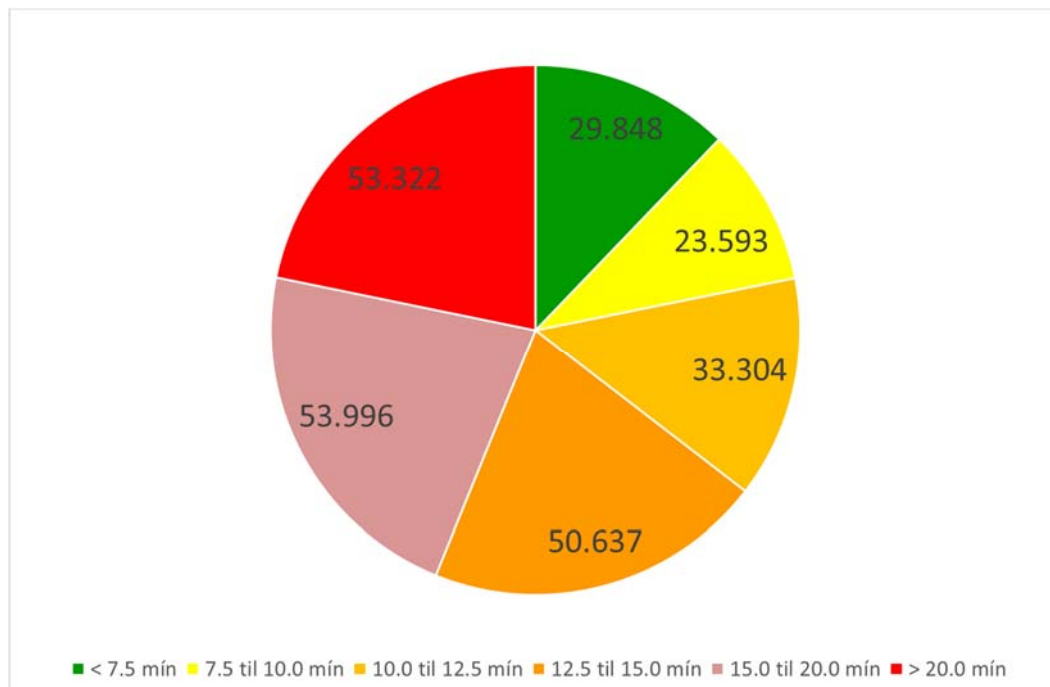


Tunguháls, fjöldi íbúa og akstur tími

Skútahraun

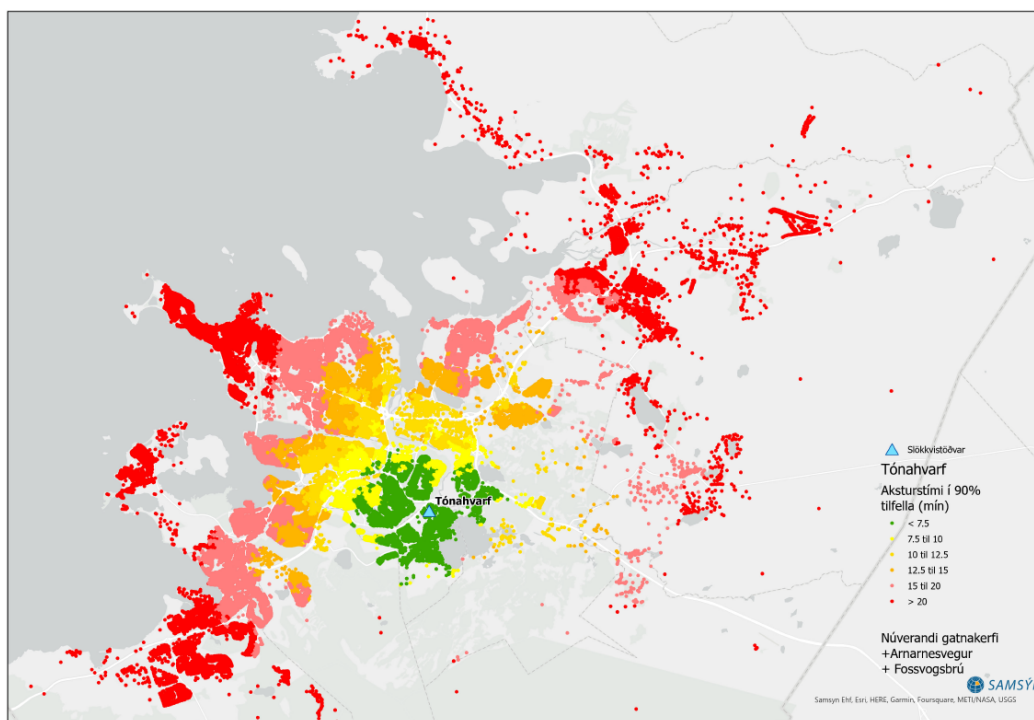


Skútahraun

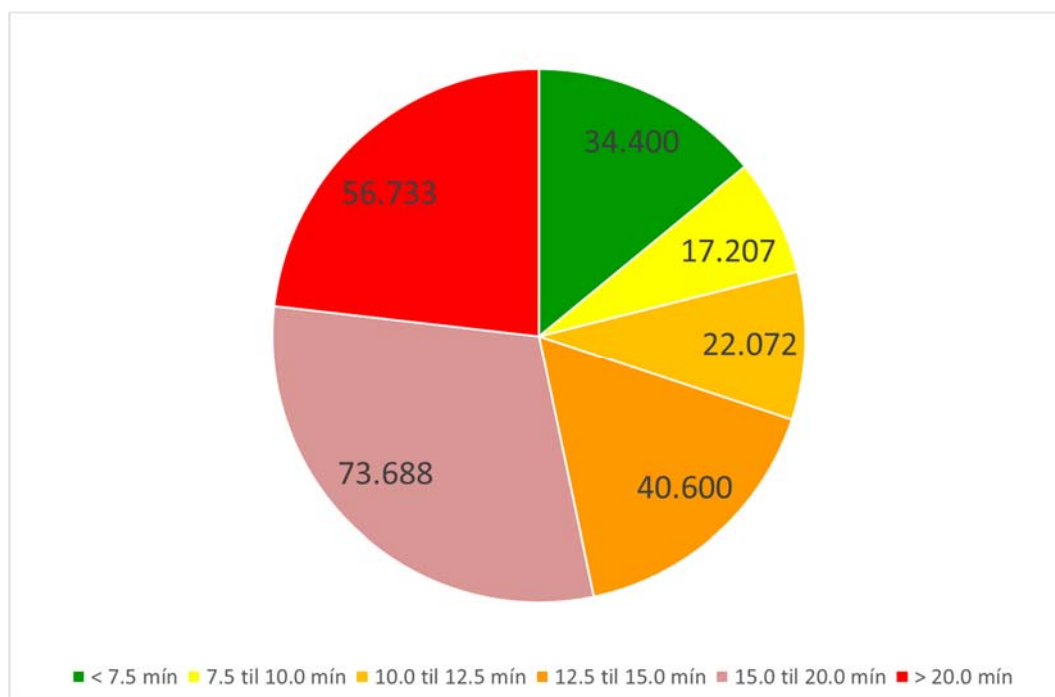


Skútahraun, fjöldi íbúa og aksturstími

Tónahvarf

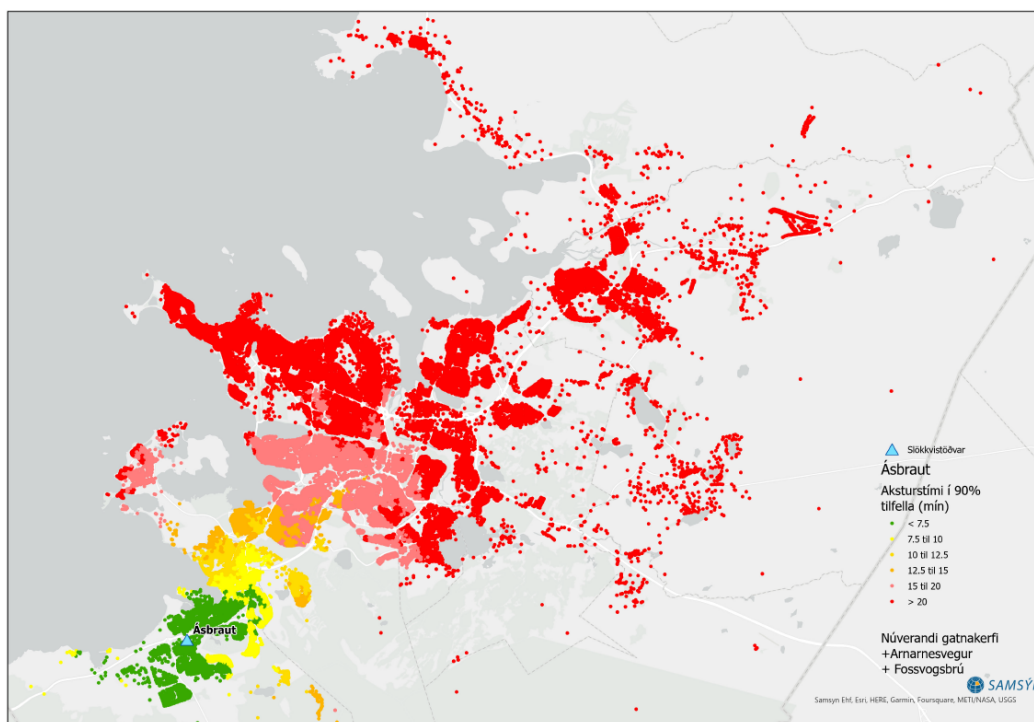


Tónahvarf

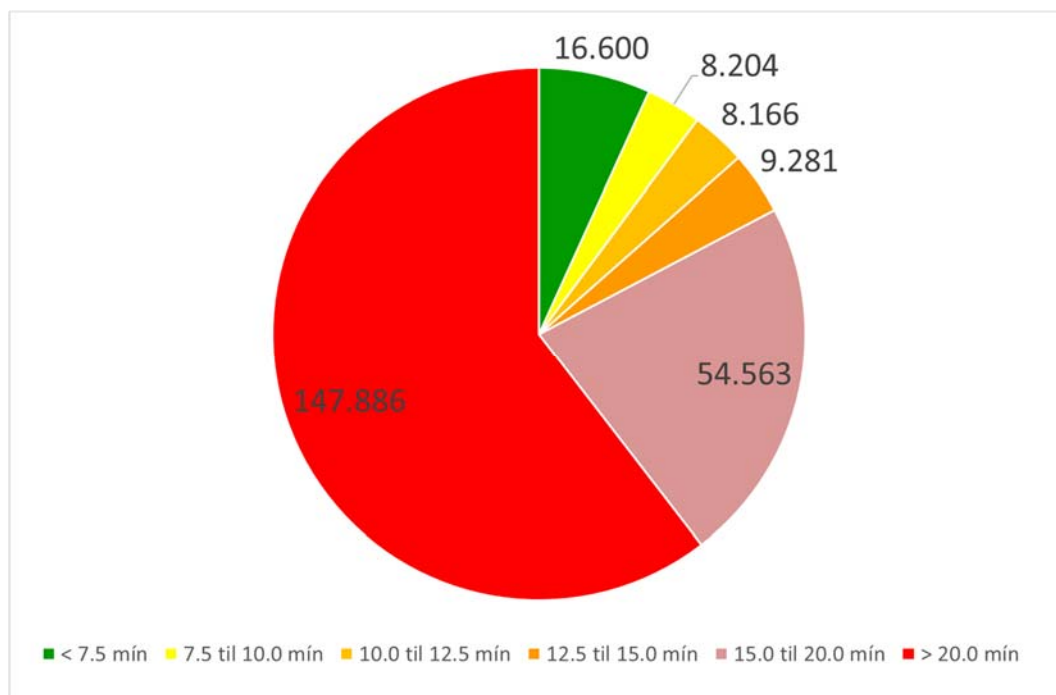


Tónahvarf, fjöldi íbúa og aksturstími

Ásbraut/Tjarnarvellir

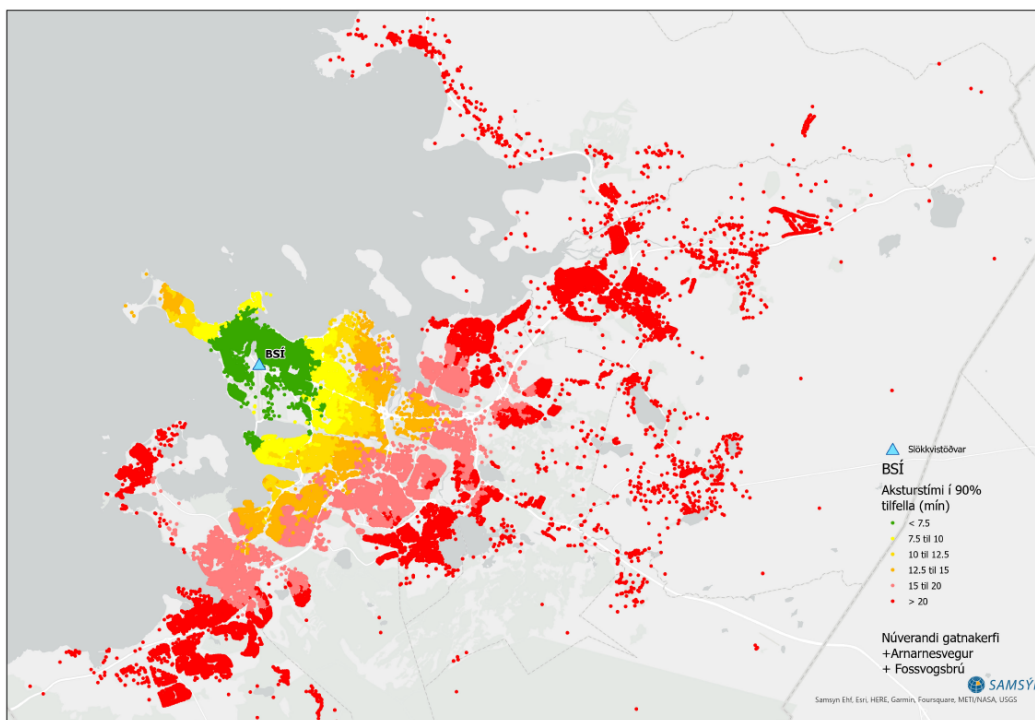


Ásbraut

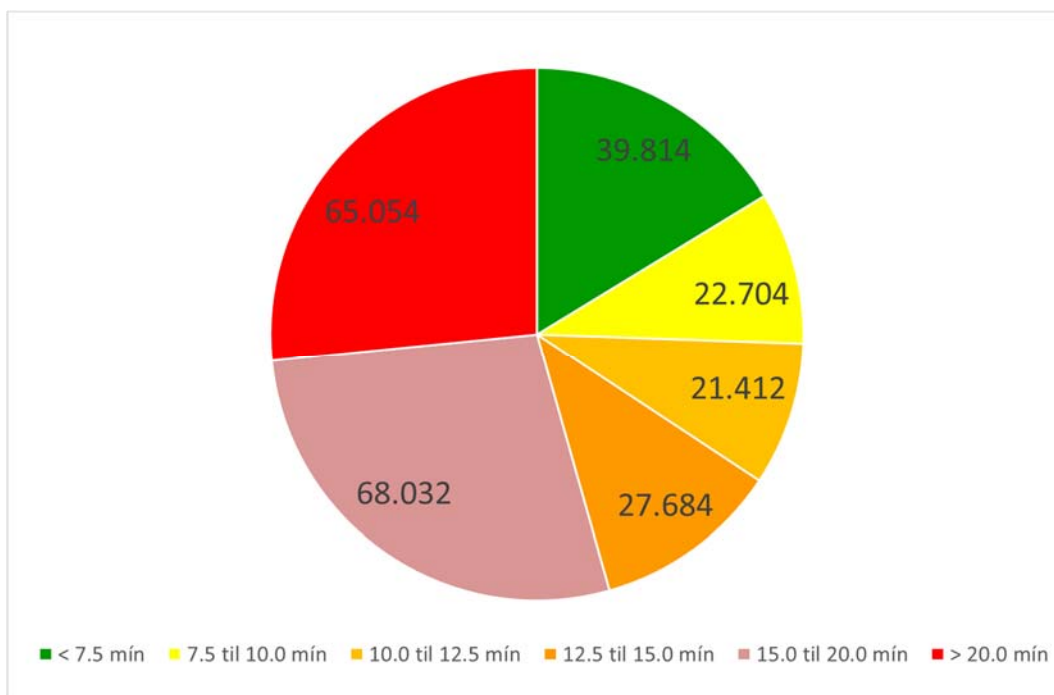


Ásbraut, fjöldi íbúa og aksturstími

BSÍ

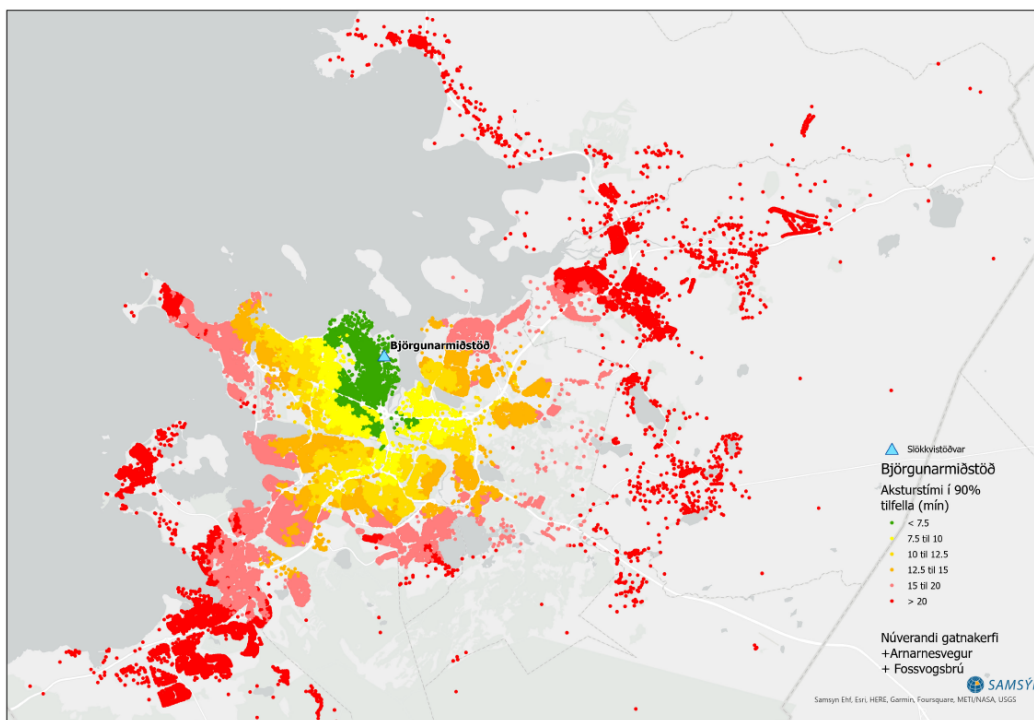


BSÍ

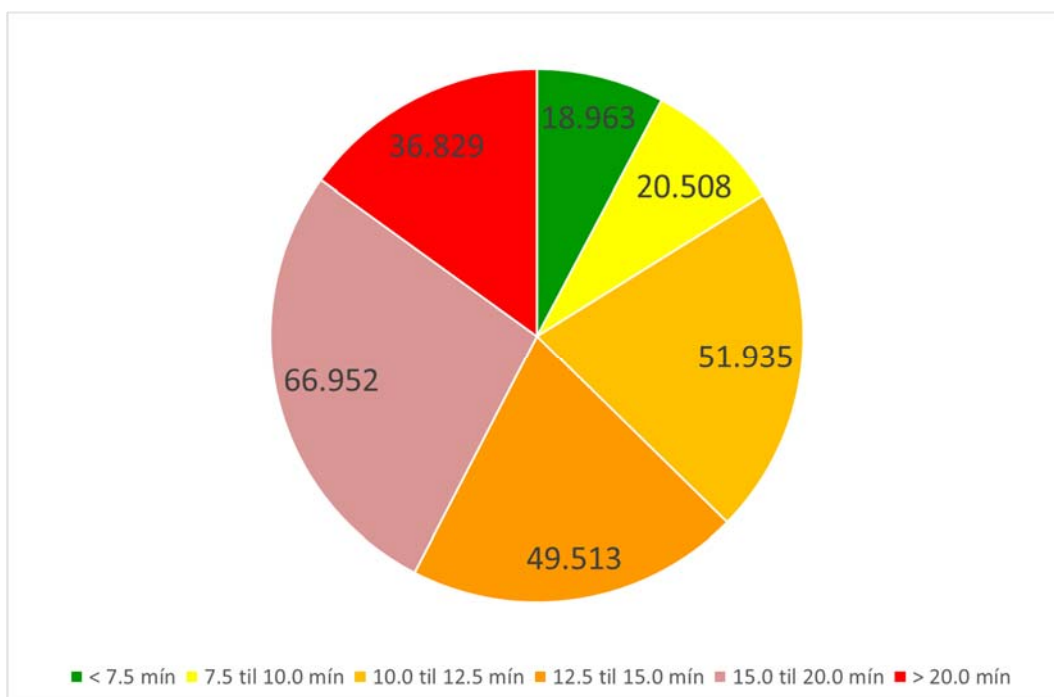


BSÍ, fjöldi íbúa og akstur tími

Björgunarmiðstöð án Sundabrautar

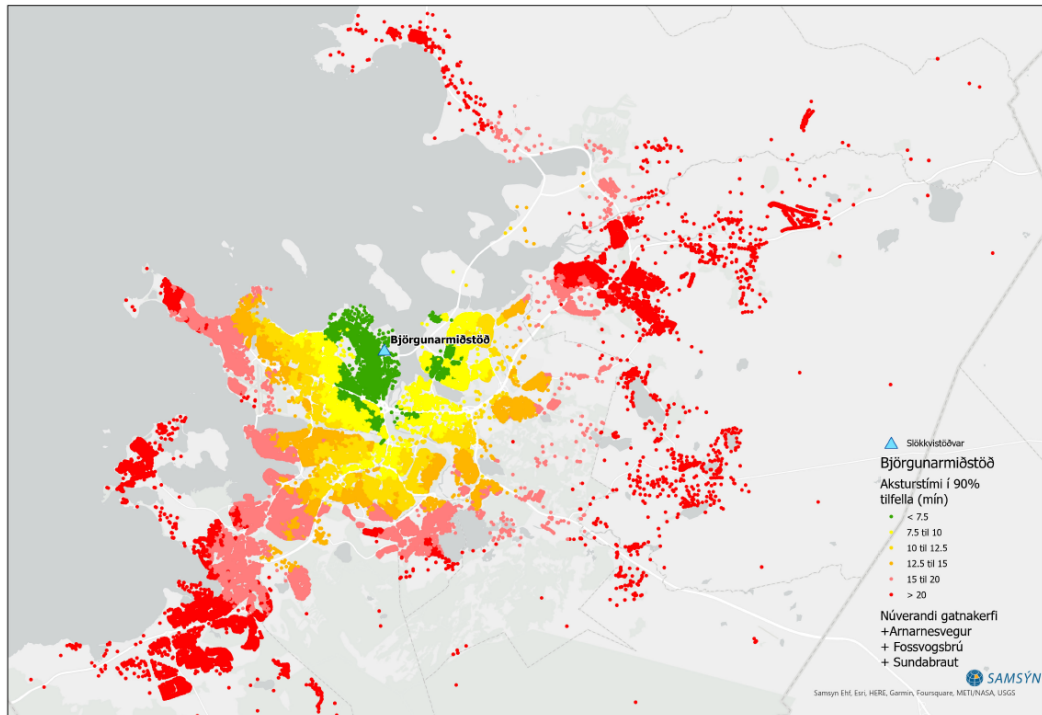


Björgunarmiðstöð án Sundabrautar

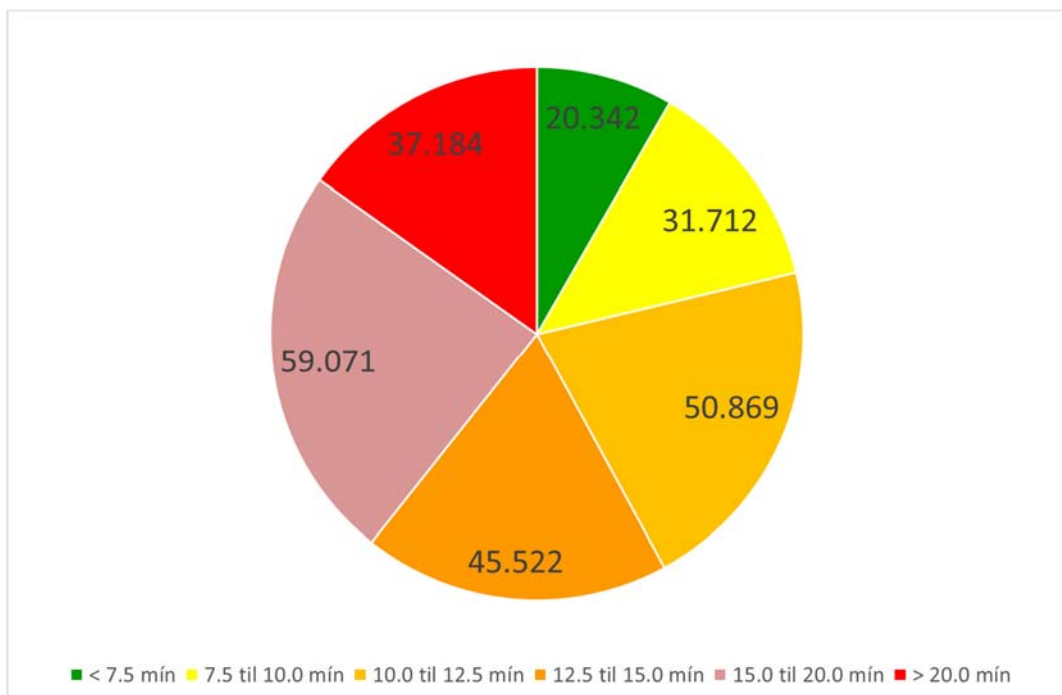


Björgunarmiðstöð án Sundabrautar, fjöldi íbúa og akstur tími

Björgunarmiðstöð með Sundabraut



Björgunarmiðstöð með Sundabraut



Björgunarmiðstöð með Sundabraut, fjöldi íbúa og akstur tími



Viðauki 2 Þarfagreining húsnæðis

Þarfagreining húsnæðis

Að ýmsu er að huga við þarfagreiningu á húsnæði fyrir starfsemi Slökkviliðs höfuðborgar-svæðisins. Starfsemin er viðamikil og fjölbreytt, krefst sérhæfðrar aðstöðu fyrir ýmsa þætti og allt þarf að vera aðgengilegt til að tryggja skjót viðbrögð við útköllum.

Á hverri starfstöð þarf að vera grunnbúnaður vegna þjónustu á starfssvæði viðkomandi stöðvar, bæði vegna slökkvi- og björgunarstarfa og sjúkraflutninga. Í grunninn er um sömu uppsetningu að ræða á hverri starfsstöð. Viðbótarbúnaður og sérhæfður búnaður þarf að vera vel staðsettur, ásamt sjúkrabifreiðum sem eru mannaðar vegna álagssveiflna og varasjúkrabifreiðum.

Mikla áherslu þarf að leggja á aðstöðu og skipulag varðandi þrif og frágang eftir aðgerðir, þ.e. flæði frá því að mannskapur og búnaður kemur skítugur í hús eftir aðgerðir og þar til allt er hreint og frágengið. Þetta byggir á rannsóknum varðandi meiri hættu á krabbameinum hjá slökkviliðsmönnum, vegna efna sem eru í reyk og sóti, sem sest í búnaðinn og kallar því á ákveða umhirðu og þrif.

Þarfagreiningunni er skipt upp í nokkra hluta.

- Slökkvistöðvar, útkallseiningar
 - o Starfsmannaaðstaða
 - o Grunnbúnaður, slökkvi- og björgunarstarf, sjúkraflutningar
 - o Sérhæfing viðkomandi stöðvar
 - o Önnur aðstaða
- Ný björgunarmiðstöð, skrifstofur og útkallseining
 - o Skrifstofur
 - o Stjórnun, dagleg sem og við aðgerðir
 - o Útkallseining
- Þjónustuverkstæði SHS
 - o Starfsmannaaðstaða
 - o Verkstæði, bifreiðar og stærri búnaður
 - o Þjónusta við reykköfunartæki og annan búnað
 - o Lager og birgðahald

Slökkvistöðvar, útkallseiningar

Hér er verið að horfa til slökkvistöðvar sem hýsir starfsemi útkallseiningar slökkviliðsins sem liggur til grundvallar ákveðnu útkallssvæði, eða þjónustusvæði viðkomandi slökkvistöðvar, ásamt sérhæfingu viðkomandi stöðvar.

Taka þarf tillit til staðsetningar hvað varðar aðstöðu. Til dæmis þarf stöðin í Skógarhlíð eða sú sem kemur í staðinn fyrir hana að hafa aðstöðu fyrir fleiri sjúkrabifreiðar og áhafnir þeirra en aðrar stöðvar. Kafarabifreið, kafarabúnaður og það sem honum fylgir þarf einnig að hafa aðstöðu þar. Þarfagreining þarf því að vera fyrir hverja stöð, staðsetningu og sérhæfingu þeirra.

Starfsmannaaðstaða

Starfsmannaaðstaða með öllu sem því fylgir. Sérstaklega þarf að horfa til þess að um sólarhringsvaktir er að ræða, alla daga ársins, með öllu sem því tilheyrir, ásamt því að um er að ræða starfsstöðvar sem sinna bæði slökkviliði og sjúkraflutningum og hvoru tveggja fylgir mikill búnaður og þá meðal annars persónulegur búnaður hvers starfsmanns sem skráður er á viðkomandi stöð.

Starfsmannaaðstaðan þarf að taka mið af þeim fjölda sem gert er ráð fyrir að sé á vakt á hverjum tíma, með aðstöðu fyrir alla sem þá eru skráðir á viðkomandi stöð, fjölda



vakthópa, afleysingafólks og þá með tilliti til styttingar vinnuvikunnar með þeirri fjölgun starfsmanna sem hún kallaði á.

Sérstaklega þarf að horfa til þess að starfsmenn hafi góða aðstöðu til að þrifa sig, sinn fatnað og persónulega búnað. Starfið er erfiðisstarf og oft óþrifalegt og því þarf að vera góð aðstaða til þrifa. Búningsaðstaða þarf því að vera góð, hver starfsmaður að hafa gott skápláss og aðstaða til þrifa, ásamt sauna og tilheyrandi. Það er hluti af þrifunum, en einnig hluti af ákveðinni slökun eftir erfið útköll.

- Vinnuaðstaða, fundir og fræðsla
- Eldhús og borðstofa
- Búningsaðstaða, skápar, sturtur, sauna
- Aðstaða fyrir persónlegan útkallsbúnað, slökkvi, sjúkra, þrif o.s.frv.
- Hvíldaraðstaða, stofa, sjónvarpsaðstaða, hvíldarherbergi

Grunnbúnaður

Með grunnbúnaði er átt við það sem gera þarf ráð fyrir á hverri starfsstöð svo hægt sé að sinna grunnþjónustu við slökkvi- og björgunarstörf og sjúkraflutninga, á þjónustusvæði viðkomandi stöðvar.

Slökkvibifreið 1	Forystubifreið vegna fyrstu aðgerða í slökkvi- og björgunarstarfi.
Körfubifreið	Körfubifreiðar SHS eru nú tvær en reikna verður með því að þeim fjölgi með þéttingu byggðar og hærri byggingum í fleiri hverfum.
Sjúkrabifreiðar	Tvær til þrjár sjúkrabifreiðar á hverri stöð. Fer eftir mönnun stöðvar og verkefnum hvort þær eru tvær eða þrjár.
Slökkvibifreið 2	Varabifreið. Einnig sem viðbót þegar forystubifreiðin er upptekin, við stærri aðgerðir, námskeið og þess háttar.
Fjölnotabifreið	Ekki á öllum stöðvum í dag, en gera má ráð fyrir að þeim fjölgi og verði á fleiri stöðvum. Sinnir þjónustu- og útkallshlutverki.

Grunnbúnaður á hverri stöð kallar því á sex til sjö bil með útaksturshurðum, auk þvottaaðstöðu fyrir bifreiðar.

Við fjölgun slökkvistöðva má færa fyrir því rök að ekki sé þörf á varaslökkvibifreiðum á öllum stöðvunum. Hægt væri að horfa til þess að tankbifreið og fjölnotabifreiðin geti saman sinnt slökkvi- og björgunaraðgerðum, ef skyndileg bilun kemur upp í forystubifreiðinni.

Sérhæfing og viðbótarbúnaður

Auk grunnþjónustu frá hverri stöð þarf SHS að byggja upp sérhæfingu í ákveðnum málaflokkum, sem þá þarf ekki að vera á öllum stöðvum. Dæmi um það eru viðbrögð við slysum með hættulegum efnum. Hver forystubifreið þarf að hafa ákveðinn grunnbúnað til að takast á við slíkt, en síðan þarf slökkviliðið að hafa frekari búnað og þekkingu vegna þessara verkefna. Það er þá sérhæfing viðkomandi stöðvar og hún því kölluð til þegar slíkt atvik koma upp. Dæmi um sérhæfingu:

- Viðbrögð við hættulegum efnum
- Björgun fastklemmdra
- Björgun utan alfaraleiða
- Björgun úr sjó og vötnum
- Björgunarköfun úr sjó og vötnum
- Verðmætabjörgun s.s. vegna vatnsleka, óveðurs o.þ.h.



SHS byggir hluta af sínum búnaði upp með gámabifreiðum, bifreiðum með lyftibúnaði fyrir gámafleti. Í dag er SHS með tvær gámabifreiðar. Flestir gámarnir eru búnaðargámar, en einnig eru vatnstankar með áföstum vatnsdælum, aðstöðugámur, gámafleti fyrir gróðureldabúnað o.s.frv. Mikið af þessum búnaði er viðkvæmur og dýr og því þurfa þessir gámar að vera geymdir innanhúss.

Gámabifreiðar: Gámabifreiðar með lyftibúnaði fyrir gámafleti. SHS er með tvær slíkar í dag. Búnaðargámar sem SHS hefur í dag eru:

Verðmætabjörgun	Vatnsöflunargámur	Aðstöðugámur
Eiturefnabúnaður	Vatnstankur 1	Reykköfunargámur
Björgunarbúnaður	Vatnstankur 2	Gróðureldar 1

Grunnbúnaður til björgunar, s.s. flotgallar og bátar, er á fleiri en einni stöð enda sjór og vötn víða á höfuðborgarsvæðinu. Björgunarköfun er gerð út frá einni stöð.

Ýmis búnaður samnýtist svo í ýmsum aðgerðum. Þar má nefna sexhjól og vagna aftan í þeim. Þau nýtast við björgun fólks utan alfaraleiða, hvort sem er í fjalllendi eða á göngu-, hjóla- og reiðstígum sem liggja víða á höfuðborgarsvæðinu. Þau eru svo hluti af grunnbúnaði vegna stærri gróðurelda. SHS hefur yfir tveim sexhjólum að ráða í dag.

Til viðbótar við stærri farartæki og gáma er þá er ýmis annar útkallsbúnaður t.d. á kerrum, bátur, sexhjól og annað. Aðstaða þarf að vera til staðar fyrir þennan búnað, t.d. fyrir aftan þau farartæki sem gert er ráð fyrir að dragi viðkomandi kerru.

Um ýmsan búnað er að ræða sem þarf að vera fljótlegt að grípa til við útköll og síðan búnað sem þarf að vera til staðar til að skipta á þegar tæki koma óklár úr útkalli. Hillur eða skápar fyrir búnað sem þarf að vera til staðar og hægt að grípa til, s.s. landflokkskistur. Á góðum stað og stutt að henda í bíla, þ.e. ekki út í horni heldur miðsvæðis. Ýmislegt, hillur til geymslu á varabirgðum, s.s. slöngum, þurrkefnum, froðu og öðrum aukabúnaði stöðvarinnar. Má gjarnan vera sérherbergi, lager sem tengist t.d. þvottarými.






Gera á má ráð fyrir að sérhæfður og viðbótarbúnaður aukist frekar en hitt, enda er um að ræða góða leið til að tryggja geymslu og flutning á búnaði. Mikilvægt er að þessi búnaður sé innanhúss, í upphituðu húsnæði, enda um dýran og sérhæfðan búnað að ræða sem þarf að vera í góðu lagi þegar á honum þarf að halda. Aðstaða þarf að vera til að hafa eftirlit með búnaðinum og tryggja að hann sé í lagi þegar þarf að nota hann.

Sjúkrabifreiðar

SHS er í dag með tuttugu og eina sjúkrabifreið og má reikna með að þeim fjölgi enn frekar með auknum íbúafjölda, hærri meðalaldri og kröfum á þjónustuna.

Það þurfa að vera sjúkrabifreiðar á öllum stöðvum, tilheyra grunnbúnaði viðkomandi stöðvar, til að tryggja viðbragðstímann á þjónustusvæði viðkomandi stöðvar í bráðatilfellum. Til viðbótar þarf sjúkrabifreiðar sem eru mannaðar eftir álagi, ásamt því að hafa varabifreiðar vegna viðhalds. Allar sjúkrabifreiðar þurfa að standa inni, enda dýrar sérhæfðar bifreiðar með mjög sérhæfðan og dýran búnað.

Í dag eru tvær bifreiðar á Skarhólabraut, en gert ráð fyrir að með auknum íbúafjölda og álagi geti þær orðið þrjár. Þrjár sjúkrabifreiðar eru í Tunguhálsi og Skútahrauni. Aðrar bifreiðar eru gerðar út frá Skógarhlíð, þar sem mesta álagið er og verkstæðið er einnig. Það er kostur að hafa þær sem næst álagssvæðinu þar sem flestar heilbrigðisstofnanir eru til staðar til að spara tíma og akstur milli svæða.

Skógarhlíð, Reykjavík 
Skógarhlíð, Reykjavík. Sjúkrabifreiðar vegna álags og vara 
Tunguháls, Reykjavík 
Skútahreun, Hafnarfirði  Strætisvagn
Skarhólabraut, Mosfellbæ 
Kjalarnes, Reykjavík Dælubifreið + kerra

Niðurröðun núverandi bifreiða, búnaðargáma og stærri búnaðar á stöðvar má sjá í töflunni hér að ofan. Við fjölgun stöðva þarfa að bæta við bifreiðum á þá stöð, en gera má ráð fyrir að annar sérhæfður og viðbótarbúnaður færist á milli.

Áætlaðar stærðir útkallsstöðva

- Aðstöðu fyrir alla starfsmenn sem skráðir eru á viðkomandi stöð.
- Aðstöðu fyrir starfsmenn sem eru á vakt hverju sinni.
- Taka þarf tillit til fjölgunar starfsmanna við styttingu vinnuvikunnar.
- Bílageymsla og aðstaða fyrir stærri útkallsbúnað (viðbót og sérhæfing).
- Aðstaða fyrir ýmsan minni útkallsbúnað.

Stöð við Tónahvarf er áætluð um 1.800 fm.

Taka þarf tillit til þess að á útkallstöð við BSÍ reitinn verði fleiri sjúkrabifreiðar, þar sem álagið er mest á þjónustusvæði þeirrar stöðvar. Þar er um að ræða sjúkrabifreiðar allan sólarhringinn og dagbifreiðar á álagstímum. Gera þarf ráð fyrir starfsmannaaðstöðu fyrir áhafnir þeirra sjúkrabifreiða. Einnig er eðlilegast að kafarabifreiðar, bátur og kafarabúnaður verði staðsettur á þessari stöð. Í staðinn verða ekki gámabifreiðar og viðbótarbúnaður á gámum.

Stöð við BSÍ reitinn er áætluð um 1.800 fm.

Ný björgunarmiðstöð (NBM)

Búið er að ákveða staðsetningu nýrrar björgunarmiðstöðvar milli Klepps og Holtagarða. Gert er ráð fyrir að aðgerðastjórn höfuðborgarsvæðisins flytji þangað og þá vakthafandi

innri stjórnandi SHS hverju sinni. Einnig munu skrifstofur slökkviliðsins flytja þangað, skrifstofur aðgerðasviðs, forvarnasvið og í raun öll stoðþjónusta fyrir utan verkstæðið. Til greina kom að flytja verkstæðið, en eftir að hugmyndirnar um björgunarmiðstöðina hafa þróast og stækkað hefur sú sýn breyst, auk þess sem mikilvægt er að verkstæðið sé í tengslum við starfsstöð sem á er vakt allan sólarhringinn og er því verið að leita annarra lausna fyrir verkstæðið.

Byggt á fyrirliggjandi þarfagreiningu er miðað við að SHS verði með um 1.500 fermetra aðstöðu í NBM fyrir aðra starfsemi en útkallsstöðvar og þjónustuverkstæði. Þátttaka í sameiginlegum rýmum eru stærst; aðstaða höfuðborgarsvæðisins í samhæfingar- og stjórnstöð björgunarmiðstöðvarinnar sem og mötuneyti, kennslusetri, búninga- og geymslu- og aðstöðu og þess háttar.

Staðsetning nýrrar björgunarmiðstöðvar við Klepp og tilkoma Sundabrautar býður upp á verulega bættan viðbragðstíma fyrir Laugarnes og Grafarvog og er það því tillaga starfshópsins að útkallseining verði einnig staðsett í NBM. Viðræður hafa ekki átt sér stað þar sem bygging NBM hefur tafist, en þeim skilaboðum verið komið til FSRE að SHS óski eftir endurskoðun á rýmisþörfinni með tilliti til þessa. Gera má ráð fyrir að einhver aðstaða samnýtist með öðrum í húsinu.

Þjónustuverkstæði SHS

Þjónustuverkstæðið hefur margvísleg hlutverk. Það sinnir stuðningi við dagleg störf á stöðvunum, eftirliti og viðhaldi á búnaði, birgðahaldi og þjónustu við stöðvarnar, sem og þrifum og umhirðu á reyk- og vatnsköfunarbúnaði. Stuðningur og þjónusta við útköll er einnig mjög mikilvægur hluti starfseminnar.

Þjónustuverkstæðið er í dag með um 600 fm. Þar af er verkstæðið (tækjapjónusta) um 160 fm. Reyk- og vatnsköfun er um 135 fm. Birgðahald, lager, sjúkrabúnaður og geymslur er um 280 fm en á mörgum stöðum, m.a. á millilofti með lágri lofthæð og hluti í öðrum hlutum byggingarinnar í Skógarhlíð.

- | | |
|----------------------|---|
| Aðstaða starfsfólks: | Starfsfólk þjónustudeildar þarf starfsmannaaðstöðu. Hægt að samnýta að stóru leyti með útkallsliði ef á sama stað. |
| Tækjapjónusta: | Verkstæðið. Þjónusta, bilanaleit og samskipti við verkstæði og aðra. Umsýsla og viðgerðir á tækjum liðsins, mörgum hverjum mjög sértækum og ekki önnur þjónusta til staðar á Íslandi. |
| Reykköfunarþjónusta: | Þjónusta, eftirlit, viðhald og geymsla á reykköfunarbúnaði og vatnsköfunarbúnaði og öllu því sem þessu tvennu fylgir. |
| Lager, birgðahald: | Birgðahaldi má skipta upp í nokkra hluta. Lager með daglegum þjónustuvörum, varahlutir og búnaður sem þarf fyrir dagleg störf liðsins. Annan búnað sem þarf að vera til og í geymslu en ekki notaður daglega. Almennar rekstrarvörur. |
| Slönguumhirða. | Er í dag mjög frumstæð og að megninu til „á gólfinu“ á slökkvistöðinni við Skútahraun í Hafnarfirði. Þarf að uppfæra, vera með sérstaka slöngupvottavél og aðstöðu fyrir þrýstiprófun og viðgerðir. |

Mikilvægt er að hafa þjónustudeildina á sama stað til að samnýta starfsfólk, ferðir og þjónustu, ásamt því að aðeins þarf að leita á einn stað með þjónustu. Sú þjónusta er mikilvæg í daglegum störfum og ekki síður í stærri útköllum.

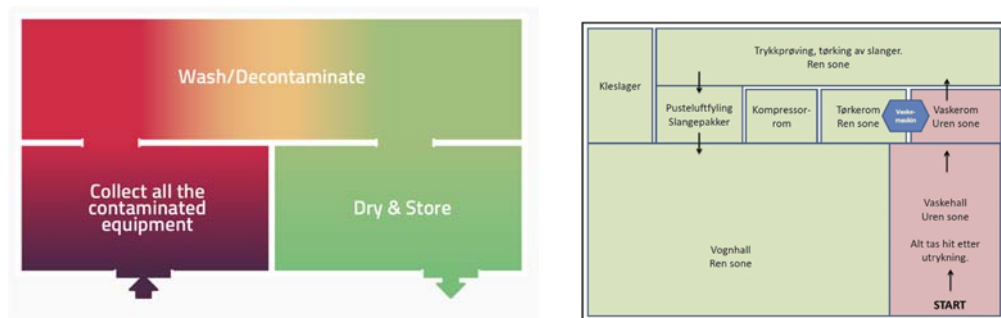
Miðað við verkefni verkstæðisins og nútímakröfur á starfsaðstöðu þeirra sem þar vinna er áætlað að verkstæðið þurfi að vera um 700 til 800 fermetrar. Nánar er farið inn á nokkra liði vegna þarfa verkstæðisins hér í framhaldi.

Tækjapjónusta

Þarf að geta tekið við bifreiðum og búnaði til eftirlits, viðgerða og breytinga. Tvö bil fyrir bifreiðar, nógu há, löng og breið svo hægt sé að vinna við stærri bifreiðar. Til viðbótar er nauðsynlegt að hafa hliðarrými fyrir viðgerðir minni tækja. Þar væri þá einnig aðstaða vegna ýmiss búnaðar sem þarf að kalla reglulega inn til eftirlits og prófunar.

Þjónusta við reykköfunarbúnað

Er í dag í „einu bili“ og ekki skýr skil á milli aðstöðu fyrir hreinan og skítugan búnað. Mikil vakning hefur orðið varðandi umsýslu og umhirðu tækja og búnaðar til að tryggja heilsu og öryggi þeirra starfsmanna sem við þetta starfa, vegna hárrar tíðni krabbameins meðal slökkviliðsmanna.



Hér að ofan eru tvær myndir sem sýna flæði búnaðar frá því að hann kemur skítugur inn á stöð þar til hann er hreinn og tilbúinn í næsta verkefni.

Lager, birgðahald

Er núna dálítið út um allt og ekki aðgengilegt. Milliloft, geymslur hér og þar, hlutir dreifðir hingað og þangað. Auk þess er verið að nýta aðstöðu á öðrum stöðvum og því þarf að sækja og sendast eftir hlutum fram og til baka. Lagt er til að horfa á þetta í tvennu lagi. Annars vegar aðgengilegan lager sem er með daglegri þjónustuvöru, varahlutum og öðru sem þarf nokkuð stöðugt aðgengi að. Sérstaklega þarf að horfa til þess að hafa rými fyrir búnað vegna sjúkraflutninga aðskildan frá öðru. Hins vegar ákveðið birgðahald, í raun geymslur, fyrir þá hluti sem þurfa að vera til staðar, en ekki daglegt aðgengi að.

Rétt er að taka fram að hér er í grunninn ekki verið að tala um útkallsbúnað, hann er á stöðvunum eftir því sem við á, en getur þó verið lager eða birgðir sem þarf að sækja í ef útköll taka lengri tíma og/eða kalla á mjög sérhæfðan búnað.

Slöngupvottur



Gera þarf ráð fyrir aðstöðu og tengingum fyrir slöngupvottavél. Vél sem þrífur slöngurnar, þurrkar og þrýstiprófar í lokin.

Gera þarf ráð fyrir um 40 fm undir slíka vél og það sem henni fylgir. Hún þarf að vera í tengingu við stærra rými sem samnýtist, t.d. þvottaaðstöðu.



Viðauki 3 Erindisbréf starfshóps

Erindisbréf

Starfshópur um húsnæðismál Slökkviliðs höfuðborgarsvæðisins

Eigandi: Stjórn Slökkviliðs höfuðborgarsvæðisins (SHS)
Ábyrgðarmaður: Dagur B. Eggertsson, formaður stjórnar SHS

Stjórn SHS samþykkti á fundi sínum þann 27. janúar 2023 „... að setja saman starfshóp með fulltrúum sveitarfélaganna og SHS til að fara heildstætt yfir húsnæðismál, útkalls og uppbyggingarþörf SHS.“ Tilefni þessarar samþykktar eru margþætt.

Nýtt húsnæði viðbragðs- og löggæsluliða á höfuðborgarsvæðinu með þátttöku SHS kallar á víðtæka endurskoðun á húsnæðismálum SHS. Ákveða þarf hvort slökkvistöð verði áfram í Skógarhlíð eða henni fundinn annar staður að teknu tilliti til viðbragðstíma. Lengi hefur verið í skoðun að finna nýja staðsetningu fyrir slökkvistöðina við Tunguháls 13, til að bæta úr viðbragðstíma á austursvæði höfuðborgarsvæðisins. Auk þess þarf að huga að betri starfsaðstöðu fyrir útkallsliðið á Kjalarnesi.

Stjórn SHS hefur ályktað að við skipulagningu á staðsetningum slökkvistöðva og greiningu á viðbragðstíma verði tekið sérstakt tillit til þróunar atvinnusvæða og íbúabyggðar á höfuðborgarsvæðinu öllu.

Starfshópur: Ámundi Brynjólfsson, skrifstofustjóri skrifstofu framkvæmda og viðhalds, Reykjavíkurborg, formaður.
Ástríður Þórðardóttir, fjármálastjóri SHS.
Birgir Finnsson, starfandi slökkviliðsstjóri SHS.
Björn Axelsson, skipulagsfulltrúi Reykjavíkurborgar.
Kristín Egilsdóttir, sviðsstjóri fjármálasviðs Kópavogs.
Sigurður Haraldsson, sviðsstjóri umhverfis- og skipulagssviðs Hafnarfjarðar.

Annað starfsfólk SHS verði kallað til eins og tilefni er til. Hópnun verði heimilt að ráða sérstakan verkefnisstjóra og skipa undirhópa um einstaka verkþætti.

Verkefni:

- i) Gera tillögur að staðsetningu útkallseininga með tilliti til viðbragðstíma, þ.m.t. yfirfara og uppfæra fyrirbyggjandi greiningar á útkallstíma eftir svæðum.
- ii) Láta vinna þarfagreiningar á lykilstærðum og gera tillögu að staðsetningu á verkþáttum og þjónustu sem slökkviliðinu er nauðsynleg, s.s. verkstæði o.fl.
- iii) Gera tillögur að forgangsröðun uppbyggingarverkefna, m.a. útfra tímaáætlun um byggingu húsnæðis viðbragðs- og löggæsluliða.
- iv) Leggja mat á kostnað mismunandi valkosta.
- v) Gera tillögur að fjármögnun, þ.m.t. mögulega sölu á Tunguhálsi og Skógarhlíð.
- vi) Gera tillögur að framtíðarskipan fasteignarekstrar og framtíð fasteignafélags SHS.
- vii) Gera tillögur um kaup eða leigu í nýju húsnæði viðbragðsaðila.
- vi) Gera tillögu að heildstæðri framkvæmda- og tímaáætlun.

Lagt er upp með að hópurinn skili af sér innan sex mánaða, en lögð áhersla á að hópurinn áfangaskipti verkefninu og skili verkefnisáætlun og áfangaskýrslum til stjórnar SHS.

Reykjavík, 15. febrúar 2023
Dagur B. Eggertsson, formaður



Viðauki 4 Þróun byggðar og SHS

Þróun á HBS frá árinu 2001

SHS var stofnað 1. júní 2000 með sameiningu Slökkviliðs Hafnarfjarðar og Slökkviliðs Reykjavíkur. Hér fyrir neðan er fjallað um fjölgun íbúa á höfuðborgarsvæðinu (HBS) sem og þróun verkefna frá 2001, sem var fyrsta heila rekstrarár SHS. Ekki er fjallað um uppbyggingu á HBS, slíkar greiningar er hægt að nálgast hjá sveitarfélögunum sem og ýmsum stofnunum, en ekki fer á milli mála að sú mikla þróun sem hefur átt sér stað endurspeglast í útköllum SHS.

Tölfræðiupplýsingar eru unnar úr gögnum frá Hagstofu Íslands og útkallsgrunni SHS.

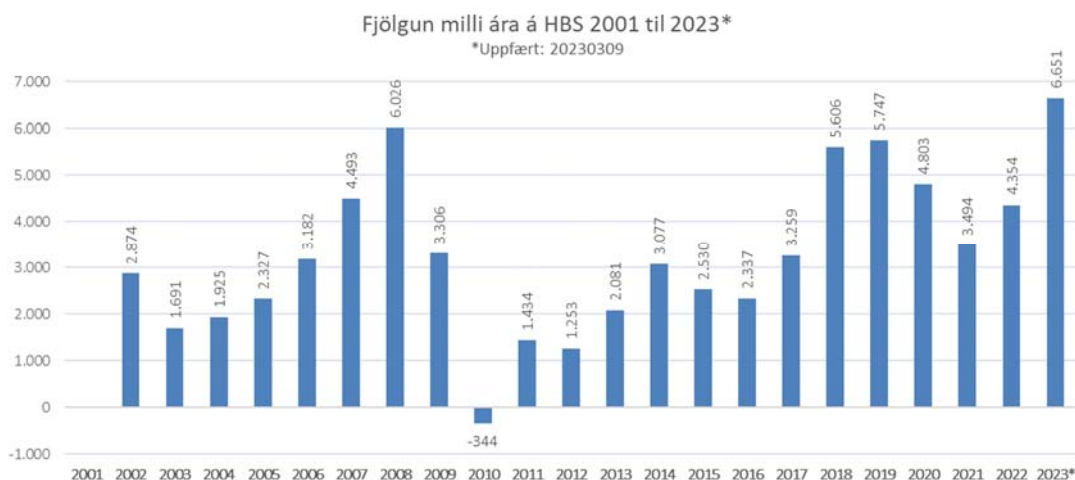
Fjölgun íbúa á HBS og aldersdreifing

Fjöldi íbúa árið 2001 voru 175.427 og eru orðnir 247.533 í september 2023. Fjölgað hefur því um 72.106 íbúa eða um 41% (mynd 1).



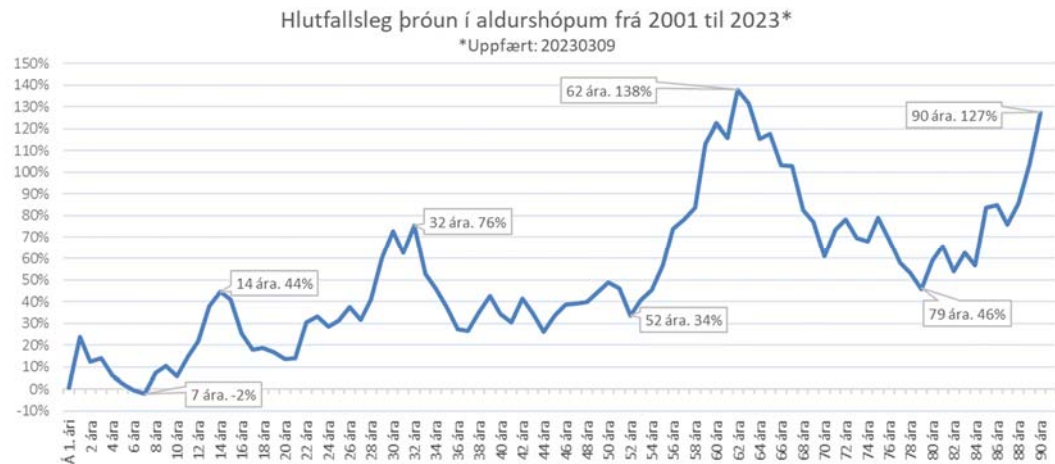
Mynd 1

Fjölgun á milli ára er mjög misjöfn (mynd 2), frá fækkun í hruninu um 344 (2009 til 2010) í kröftuga fjölgun á árunum 2005 t.o.m. 2008. Fjölgunin er hæg eftir 2010, á bilinu 1.200 til 3.300 á ári, en tekur síðan stökk árið 2018. Á Covid tímabilinu hægir á fjölguninni. Fjölgunin er aftur á móti aldrei meiri en á árinu 2023 og er talið að ef fram haldi sem horfir verði íbúar landsins orðnir fleiri en 400 þúsund í lok árs 2023. Aldrei hefur íbúum hér á landi fjölgað meira en á síðasta ári og stefnir í að fjölgunin verði enn meiri í ár. Fjöldi íbúa á HBS er um 64% af íbúum landsins og ef þessi spá nær fram að ganga stefnir í að íbúar á HBS verði um 255 þúsund í árslok 2023, þ.e. um 14 þúsund íbúa fjölgun á milli áruna 2022 og 2023.



Mynd 2

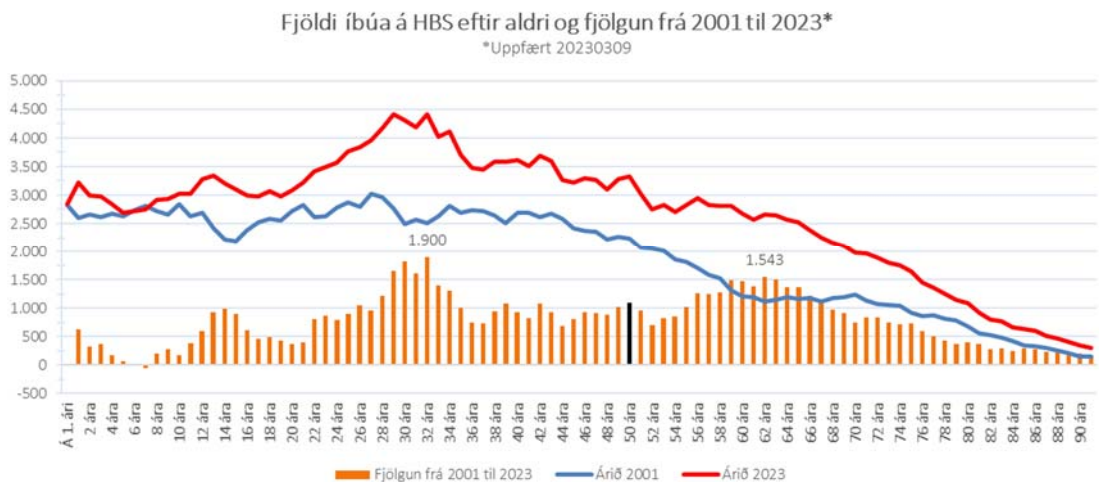
Mikilvægt er að skoða þróun íbúafjölda á svæðinu út frá aldurshópum því lífaldur hefur mikil áhrif á starfsemi sjúkraflutninga.



Mynd 3

Hlutfallsleg fjölgun eftir aldri er mjög mismunandi á tímabilinu 2001 til 2023, allt frá fækkun um 2% í aldurshópnum 7 ára upp í fjölgun um 138% í aldurshópnum 62 ára (mynd 3).

Ef rýnt er í fjölgun eftir aldri (mynd 4) er áhugavert að fjölgunin er aðallega á aldursbilinu 26 til 36 ára og síðan á aldursbilinu 55 til 70 ára.



Mynd 4

Í skýrslu Húsnæðis- og mannvirkjastofnunar frá því í september í ár er meðal annars bent á að í aldurshópnum 26-36 ára séu erlendir ríkisborgarar um og yfir 30% á landsvísu af heildarmannfjölda þess aldursbils.

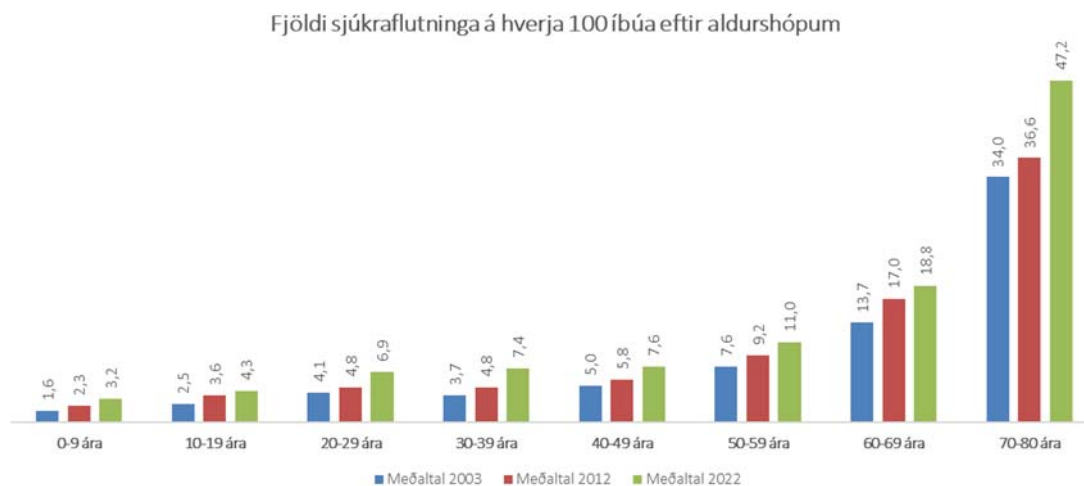
Sjúkraflutningar á HBS, fjöldi og aldursgreining

Ef þróun sjúkraflutninga er skoðuð frá stofnun SHS (skoðum frá 2003 t.o.m. 2022) kemur mikil fjölgun í ljós. Árið 2003 voru 15.154 einstaklingar fluttir með sjúkrabifreið en voru 31.325 árið 2022. Það er fjölgun um 16.171 eða 117%, en á sama tíma fjölgaði íbúum um 41%. Unnið er með fjölda sjúkraflutninga út frá kennitölum til þess að auðvelda aldursgreiningu. Sjúkraflutningum fækkar aðeins árið 2020 ef horft er framhjá svokölluðum Covidflutningum, sem voru alls um 9.000 á árunum 2020 til 2022 og eru ekki með á mynd 5.



Mynd 5

Fjölgun íbúa á svæðinu hefur töluverð áhrif á fjölgun flutninga en ráðandi þáttur er aldursamsetning íbúa. Þegar fjöldi flutninga á hverja 100 íbúa er skoðaður kemur í ljós að ákveðin breyting verður á tíðni flutninga við 50 ára aldurinn (mynd 6). Einnig er áhugavert að sjá þær breytingar sem verða á seinni tíu árunum sem koma fram í mynd 6.



Mynd 6

Hér fyrir neðan má sjá fjölda og hlutfall íbúa á aldrarskilinu 0-49 ára annars vegar og 50 ára og eldri hins vegar á árunum 2003, 2012 og 2022 og fjölgun í hvorum hópi fyrir sig á tímabilinu.

Íbúafjöldi á höfuðborgarsvæðinu

	Árið 2003		Árið 2012		Árið 2022		Þróun frá 2003 til 2022	
	Íbúar	Hlutfallsleg	Íbúar	Hlutfallsleg	Íbúar	Hlutfallsleg	Íbúar	Hlutfallsleg
0-49 ára	132.908	74%	143.049	70%	165.119	69%	32.211	24%
50 ára og eldri	47.084	26%	60.545	30%	75.763	31%	28.679	61%
Alls	179.992	100%	203.594	100%	240.882	100%	60.890	34%
Fjölgun á tíu ára fresti			23.602	13%	37.288	18%		

Mynd 7

Áhugavert er að sjá að heildarfjölgun í yngri aldurshópnum er mjög svipuð og í þeim eldri eða um 30 þúsund íbúar. Hlutfallsleg fjölgun í yngri aldurshópnum er aftur á móti 24% á meðan fjölgunin er 61% í þeim eldri.

Þegar fjöldi sjúkraflutninga eru skoðaðir á sama tímabili sést greinilega að mikill munur er á flutningum eftir aldurshópum (mynd 8). Um 70% flutninga er í eldri aldurshópnum sem telur um 30% af fjölda íbúa.

Fjöldi sjúkraflutninga á höfuðborgarsvæðinu

	Árið 2003		Árið 2012		Árið 2022		Þróun frá 2003 til 2022	
	Íbúar	Hlutfallsleg	Íbúar	Hlutfallsleg	Íbúar	Hlutfallsleg	Íbúar	Hlutfallsleg
0-49 ára	4.459	29%	6.141	30%	9.939	31%	5.480	123%
50 ára og eldri	10.695	71%	14.453	70%	22.475	69%	11.780	110%
Alls	15.154	100%	20.594	100%	32.414	100%	17.260	114%
Fjölgun á tíu ára fresti			5.440	36%	11.820	57%		

Mynd 8

Þegar fjöldi sjúkraflutninga á hverja 100 íbúa er skoðaður (mynd 9) eftir aldurshópnum kemur fram að það eru um 7 sinnum fleiri flutningar á hverja 100 íbúa í eldri hópnum árið 2003 en um 5 sinnum árið 2022. Þessi þróun frá árinu 2003 er mjög áhugaverð og virðist álagið vera að aukast jafnt og þétt í yngri hópnum.

Fjöldi sjúkraflutninga á hverja 100 íbúa á höfuðborgarsvæðinu

	Árið 2003		Árið 2012		Árið 2022		Þróun frá 2003 til 2022	
	Íbúar	Hlutfallsleg	Íbúar	Hlutfallsleg	Íbúar	Hlutfallsleg	Íbúar	Hlutfallsleg
0-49 ára	3,4		4,3		6,0		2,7	79%
50 ára og eldri	22,7	6,8	23,9	5,6	29,7	4,9	7,0	31%
Alls	8,4		10,1		13,5		5,0	160%
Fjölgun á tíu ára fresti			1,7	20%	3,3	33%		

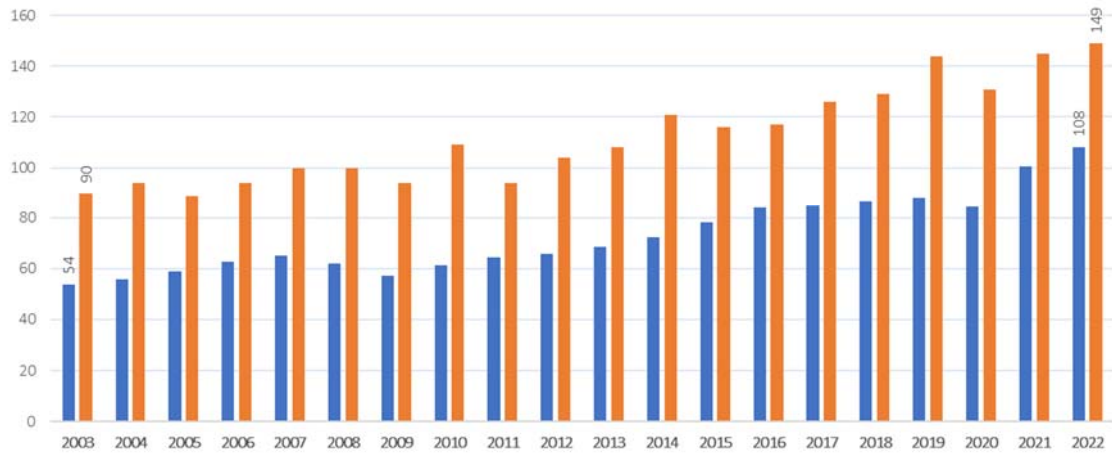
Mynd 9

Mikil umræða hefur verið um þann vanda sem bíður heilbrigðiskerfisins vegna hækkandi meðalaldurs þjóðarinnar og kemur það mjög skýrt fram hér fyrir ofan í þróun sjúkraflutninga á 20 ára tímabili.

Boðanir sjúkrabifreiða

Boðanir sjúkrabifreiða eru fleiri en sjúkraflutningar þar sem stundum eru sendar fleiri en ein bifreið í sama atvikið, t.d. vegna umferðar, umfangs eða alvarleika viðkomandi útkalls.

Meðalfjöldi boðana á dag árin 2003-2022



Mynd 10

Árið 2003 er meðalfjöldi boðana 54 á dag og hámark 90 en árið 2022 er meðalfjöldinn 108 boðanir á dag og hámark 149. Mynd 10 sýnir hversu mikið álagið hefur aukist frá 2003.

Boðanir sjúkrabifreiða eftir forgangsflokkum

Forgangsflokkar F1 til F3 krefjast viðbragðs innan skilgreinds tíma. Forgangsflokkum F1 og F2 þarf að sinna strax og F3 má bíða í örfáar mínútur. Aftur á móti má sinna F4 við fyrsta tækifæri en þó má biðin ekki vera óeðlilega löng. LSH boðanir eru flutningar á milli úrræða sem eru á ábyrgð Landspítalans.

Forgangur	2003	2004	2014	2015	2016	2017	2018	2019	2020	2021	2022
F1-F3	10.908	11.297	14.641	15.716	15.825	15.282	16.448	16.665	16.321	20.702	23.570
F4	5.150	5.239	3.023	3.544	4.887	6.239	5.740	5.506	5.102	5.210	5.250
LSH	3.547	3.839	8.713	9.307	10.085	9.369	9.521	10.015	9.404	10.772	10.676
Alls	19.605	20.375	26.377	28.567	30.797	30.890	31.709	32.186	30.827	36.684	39.496

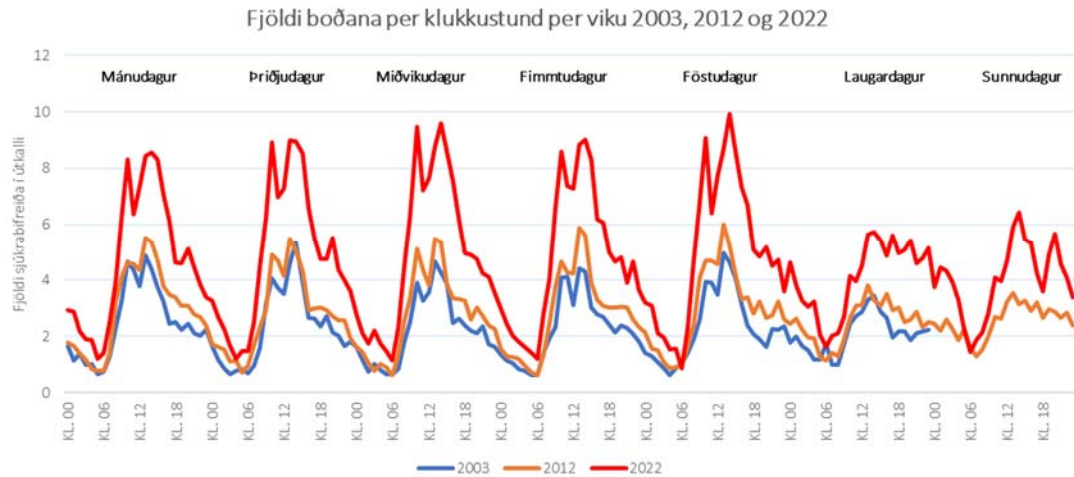
Forgangur	2003	2004	2014	2015	2016	2017	2018	2019	2020	2021	2022
F1-F3	56%	55%	56%	55%	51%	49%	52%	52%	53%	56%	60%
F4	26%	26%	11%	12%	16%	20%	18%	17%	17%	14%	13%
LSH	18%	19%	33%	33%	33%	30%	30%	31%	31%	29%	27%
Samtals	100%	100%	100%	100%	100%	100%	100%	100%	100%	100%	100%

Mynd 11.

Boðunum í F1-F3 hefur fjölgað um 12.662 (116%) á tímabilinu 2003 t.o.m. 2022, þar af um 10 þúsund síðustu 10 árin, og eru þær um 60% af heildarfjölda boðana. Boðanir LSH eru um 10 þúsund á ári síðustu árin eða um 27-30% af heildarfjölda boðana.

Sveiflur í boðun sjúkrabifreiða eftir tíma sólarhrings

Miklar sveiflur eru í boðunum sjúkrabifreiða eftir tíma sólarhrings. Á mynd 12 má sjá þróun á milli árunna 2003 t.o.m. 2022 og eru álagstoppar frá um klukkan 8-22 alla virka daga. Álagið er minna um helgar.



Mynd 12

Greinilega er mikil aukning á álagi frá 2003 til 2022 (mynd 13), að meðaltali er aukningin um 110% eða frá 10% í 220% eftir tíma dags og dögum. Athyglisvert er að sjá magnaukningu um helgar.



Mynd 13

Boðanir sjúkrabifreiða eftir stöðvum

Boðunum hefur fjölgað frá 2003 t.o.m. 2022 um 19.893 (101%). Á mynd 14 má sjá skiptingu boðana eftir stöðvum. Í Tunguhálsi og Skútahrauni er oftast gengið á styrk viðbragðs gagnvart slökkvi- og björgunarútköllum. Einnig kemur greinilega fram að aukin mönnun á álagstímum (Skógarhlíð 700) er að skila árangri og eru þær sjúkrabifreiðar að taka allt að 80% boðana síðustu árin. SHS hætti með þjónustu á Reykjavíkurflogvelli árið 2010 og Skarhólabrautin var opnuð árið 2015.

Stöðvar	2003	2004	2014	2015	2016	2017	2018	2019	2020	2021	2022
Skógarhlíð 300	3.587	3.784	3.266	1.501	1.356	1.293	1.347	1.090	970	705	1.280
Tunguháls 400	2.712	2.926	5.552	3.551	4.586	4.456	4.288	3.746	2.538	2.307	3.008
Skútahraun 500	2.000	2.368	4.884	4.173	4.049	4.114	3.895	3.411	2.241	1.996	2.599
Flugvöllur (600)	3.585	3.516									
Skarhólabraut 600				1.182	1.472	1.715	1.770	1.590	1.362	1.470	1.950
Skógarhlíð 700	7.719	7.777	12.621	18.160	19.334	19.312	20.409	22.349	23.716	30.206	30.659
	19.603	20.371	26.323	28.567	30.797	30.890	31.709	32.186	30.827	36.684	39.496

Stöðvar	2003	2004	2014	2015	2016	2017	2018	2019	2020	2021	2022
Skógarhlíð 300	18%	19%	12%	5%	4%	4%	4%	3%	3%	2%	3%
Tunguháls 400	14%	14%	21%	12%	15%	14%	14%	12%	8%	6%	8%
Skútahraun 500	10%	12%	19%	15%	13%	13%	12%	11%	7%	5%	7%
Flugvöllur (600)	18%	17%									
Skarhólabraut 600				4%	5%	6%	6%	5%	4%	4%	5%
Skógarhlíð 700	39%	38%	48%	64%	63%	63%	64%	69%	77%	82%	78%
	100%	100%	100%	100%	100%	100%	100%	100%	100%	100%	100%

Mynd 14

Ef boðanir á sjúkrabifreiðir sem tilheyra Skógarhlíð 700 eru teknar út þá er hlutfallsleg skipting nokkuð sambærileg á milli stöðva nema minnst er tekið úr viðbragðsstyrk Skógarhlíðar 300 og mest frá Tunguhálsi.

Stöðvar	2003	2004	2014	2015	2016	2017	2018	2019	2020	2021	2022
Skógarhlíð 300	3.587	3.784	3.266	1.501	1.356	1.293	1.347	1.090	970	705	1.280
Tunguháls 400	2.712	2.926	5.552	3.551	4.586	4.456	4.288	3.746	2.538	2.307	3.008
Skútahraun 500	2.000	2.368	4.884	4.173	4.049	4.114	3.895	3.411	2.241	1.996	2.599
Flugvöllur (600)	3.585	3.516									
Skarhólabraut 600				1.182	1.472	1.715	1.770	1.590	1.362	1.470	1.950
	11.884	12.594	13.702	10.407	11.463	11.578	11.300	9.837	7.111	6.478	8.837

Stöðvar	2003	2004	2014	2015	2016	2017	2018	2019	2020	2021	2022
Skógarhlíð 300	30%	30%	24%	14%	12%	11%	12%	11%	14%	11%	14%
Tunguháls 400	23%	23%	41%	34%	40%	38%	38%	38%	36%	36%	34%
Skútahraun 500	17%	19%	36%	40%	35%	36%	34%	35%	32%	31%	29%
Flugvöllur (600)	30%	28%									
Skarhólabraut 600					13%	15%	16%	16%	19%	23%	22%
	100%	100%	100%	89%	100%	100%	100%	100%	100%	100%	100%

Mynd 15

Það má því segja að aukin mönnun á álagstímum sé að skila árangri. Árangurinn er mestur í Skógarhlíð enda aukin mönnun á álagstímum mest þar.

Slökkvi- og björgunarútköll

Slökkvi- og björgunarútköllum er aðallega skipt upp í þrjá flokka (mynd 16). Aukning frá 2003 t.o.m. 2022 er um 487 útköll (47%). Útköll vegna elds eru 45 til 50% af heildinni og hefur þeim fjölgað um 208 (39%) á tímabilinu.

Tegund útkalla	2003	2004	2014	2015	2016	2017	2018	2019	2020	2021	2022
Útköll vegna elds	531	490	586	554	591	721	604	656	621	714	739
Björgunarútköll	90	108	110	118	181	203	134	197	210	226	234
Önnur útköll	422	450	458	450	440	479	613	409	440	383	557
Alls	1.043	1.048	1.154	1.122	1.212	1.403	1.351	1.262	1.271	1.323	1.530

Tegund útkalla	2003	2004	2014	2015	2016	2017	2018	2019	2020	2021	2022
Útköll vegna elds	51%	47%	51%	49%	49%	51%	45%	52%	49%	54%	48%
Björgunarútköll	9%	10%	10%	11%	15%	14%	10%	16%	17%	17%	15%
Önnur útköll	40%	43%	40%	40%	36%	34%	45%	32%	35%	29%	36%
Alls	100%	100%	100%	100%	100%	100%	100%	100%	100%	100%	100%

Mynd 16

Slökkvi- og björgunarútköll forgangsflokkar

Eins og á við um forgangsflokka sjúkraflutninga þá krefjast F1 til F3 slökkvi- og björgunarútköll viðbragðs innan skilgreinds tíma. Forgangsflokkum F1 og F2 þarf að sinna strax og F3 má biða í örfáar mínútur. Aftur á móti má sinna F4 við fyrsta tækifæri en þó má biðin ekki vera óeðlilega löng.

Forgangsflokkar	2003	2004	2014	2015	2016	2017	2018	2019	2020	2021	2022
F1 - F3	957	994	1.152	1.118	1.182	1.388	1.325	1.233	1.260	1.321	1.530
F4	86	54	2	4	30	15	26	29	11	2	0
Alls	1.043	1.048	1.154	1.122	1.212	1.403	1.351	1.262	1.271	1.323	1.530

Forgangsflokkar	2003	2004	2014	2015	2016	2017	2018	2019	2020	2021	2022
F1 - F3	92%	95%	100%	100%	98%	99%	98%	98%	99%	100%	100%
F4	8%	5%	0%	0%	2%	1%	2%	2%	1%	0%	0%
Alls	100%	100%	100%	100%	100%	100%	100%	100%	100%	100%	100%

Mynd 17

Boðun í slökkvi- og björgunarútköll eru í yfir 90% tilfella með tafarlausa boðun.

Boðanir slökkvi- og björgunarútkalla eftir stöðvum

Boðunum hefur fjölgað frá 2003 t.o.m. 2022 um 356 (28%). Í gegnum tíðina hafa flestar boðanir vegna slökkvi- og björgunarútkalla verið í Skógarhlíð og því lögð mikil áhersla á að skerða það viðbragð sem minnst með boðunum í sjúkraflutninga. Boðun í Tunguhálsi og Skútahrauni er nokkuð sambærileg.

Stöðvar	2003	2004	2014	2015	2016	2017	2018	2019	2020	2021	2022
Skógarhlíð 300	487	509	586	583	634	732	643	641	491	645	711
Tunguháls 400	411	456	416	236	424	446	450	414	386	463	412
Skútahraun 500	274	300	320	339	366	364	400	342	300	327	311
Flugvöllur (600)	117	151									
Skarhólabraut 600				232	217	230	253	225	185	282	211
Alls	1.289	1.416	1.322	1.390	1.641	1.772	1.746	1.622	1.362	1.717	1.645

Stöðvar	2003	2004	2014	2015	2016	2017	2018	2019	2020	2021	2022
Skógarhlíð 300	38%	36%	44%	42%	39%	41%	37%	40%	36%	38%	43%
Tunguháls 400	32%	32%	31%	17%	26%	25%	26%	26%	28%	27%	25%
Skútahraun 500	21%	21%	24%	24%	22%	21%	23%	21%	22%	19%	19%
Flugvöllur (600)	9%	11%									
Skarhólabraut 600				17%	13%	13%	14%	14%	14%	16%	13%
Alls	100%	100%	100%	100%	100%	100%	100%	100%	100%	100%	100%

Mynd 18



Mönnun SHS

Mönnun SHS er skipt upp í tvo flokka, þ.e.a.s. sólarhringsmönnun og mönnun út frá álagstoppum sem gert er grein fyrir hér fyrir ofan. Heildarmönnun við stofnun liðsins var um 3.800 manntímar á viku en er í dag um 4.900 sem er fjölgun um 1.100 (29%) manntíma á viku þrátt fyrir mikla magnaukningu í útköllum.

Sólarhringurinn:

Mönnun SHS í upphafi var 21 starfsmaður á vakt allan sólarhringinn eða 3.528 manntímar á viku. Síðastliðin 5 til 8 ár hafa verið um 23 starfsmenn á vakt allan sólarhringinn eða 3.864 manntímar á viku. Fjölgun manntíma er því 336 tímar eða um 10%.

Álagstoppar:

SHS hefur mannað eftir álagstoppum og fyrstu árin voru mannaðar fjórar sjúkrabifreiðar virka daga eða 320 manntímar. Síðustu árin hefur sjúkrabifreiðum á daginn og fram á kvöld verið fjölgað í 1.040 manntíma eða um 720 manntíma sem er ríflega tvöföldun frá því sem var við stofnun liðsins enda álagið aukist gífurlega.