

# FERÐAÞJÓNUSTA Í TÖLUM

## - Mars 2024

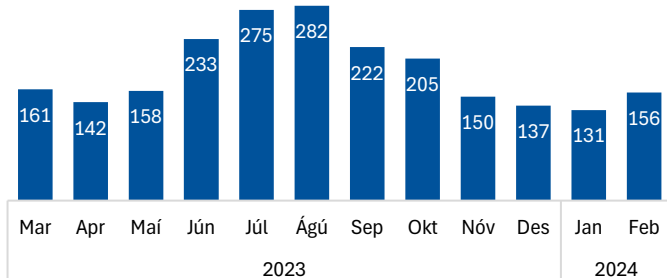
### Erlendir ferðamenn um Keflavíkurlugvöll

#### Brottfarir erlendra farþega mars 2023 – febrúar 2024<sup>1</sup>

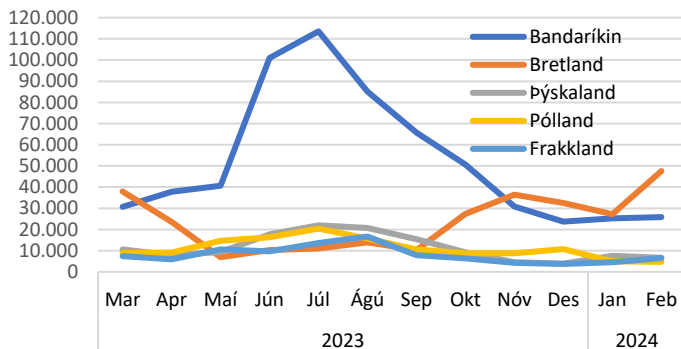
	% af brottförum	Fjöldi	Breyting síðustu 12 mán.*
<b>Heildarfjöldi</b>		<b>2.225.721</b>	<b>24,4%</b>
<i>10 stærstu þjóðernin (71,7% af heild)</i>			
Bandaríkin	28,0%	630.947	30,8%
Bretland	12,6%	284.921	12,2%
Þýskaland	6,0%	135.615	-1,9%
Pólland	5,9%	133.451	53,3%
Frakkland	4,3%	97.245	2,4%
Ítalía	3,5%	79.550	20,6%
Spánn	3,0%	68.033	29,1%
Kína	2,8%	63.692	118,3%
Holland	2,7%	61.394	20,1%
Kanada	2,7%	60.549	32,7%

\*Samanburður tekur mið af tímabilinu mars-febrúar 2022-23/2023-24.

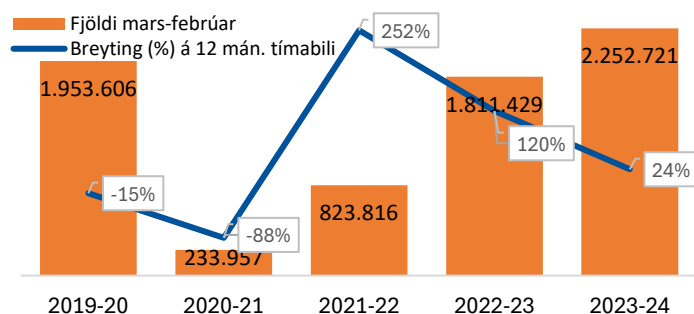
#### Brottfarir eftir mánuðum ('000)<sup>1</sup>



#### Brottfarir eftir mánuðum – Fimm stærstu þjóðernin<sup>1</sup>



#### Brottfarir erlendra farþega 2019-2024<sup>1</sup>



### Tilgangur Íslandsferðar, dvalarlengd erlendra ferðamanna

#### Megintilgangur mars 2023 – febrúar 2024<sup>2</sup>

	% af brottförum	Fjöldi*
Frí	92,9%	2.067.695
Heimsókn til vina/ætt.	2,2%	48.966
Viðskiptatengt	2,4%	53.417
Heilsutengt, nám o.fl.	1,4%	31.160
Annað	1,1%	24.483

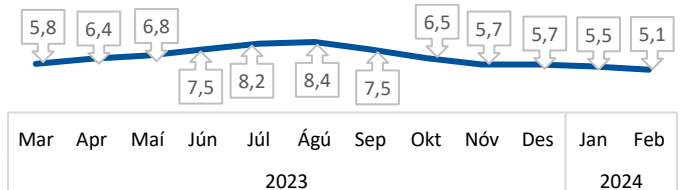
\*Fjöldatölur eru uppreiknaðar út frá talningum á Keflavíkurlugvelli.

#### Dvalarlengd ferðamanna mars 2023 - febrúar 2024<sup>2</sup>

	Meðalfjöldi gistingu	Breyting síðustu 12 mán.*
<b>Meðaldvalarlengd</b>	<b>6,9</b>	<b>-4,2%</b>
Bandaríkin	6,4	-1,5%
Bretland	4,8	-9,4%
Þýskaland	9,6	0%
Pólland	6,6	-17,5%
Frakkland	9,4	6,8%
Ítalía	7,9	-1,3%
Spánn	8,4	-1,2%
Kanada	7,0	-2,8%
Holland	7,8	-10,6%
Kína	6,0	22,5%

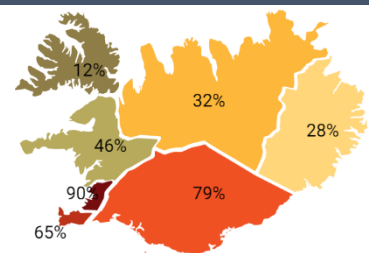
\*Samanburður tekur mið af tímabilinu mars-febrúar 2022-23/2023-24.

#### Dvalarlengd (nætur) ferðamanna eftir mánuðum<sup>2</sup>

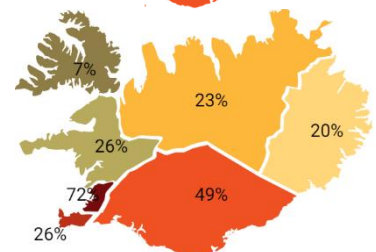


### Hvaða landshlutar heimsóttir og í hvaða landshluta gist

Hvaða landshluta heimsóttu erlendir ferðamenn á tímabilinu mars '23 - febrúar '24<sup>2</sup>



Í hvaða landshluta gistu erlendir ferðamenn á tímabilinu mars '23 - febrúar '24<sup>2</sup>



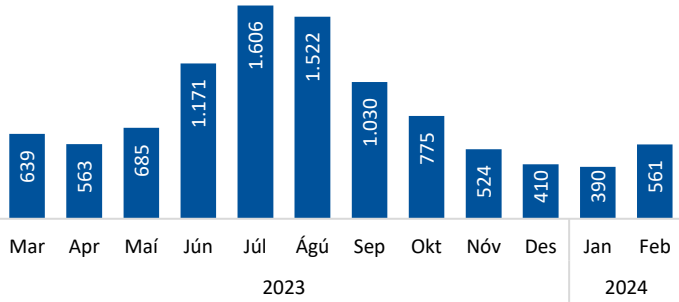
## Gistinætur

### Skráðar gistinætur mars 2023 – febrúar 2024<sup>3</sup>

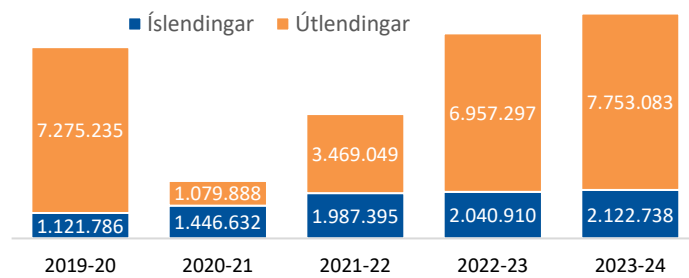
	% af gistinóttum	Fjöldi gistinóta	Breyting síðustu 12 mán. <sup>4</sup>
<b>Gistinætur alls*</b>		<b>9.875.821</b>	<b>9,8%</b>
Hótel	52,9%	5.229.092	5,6%
Gistiheimili	13,2%	1.303.181	8,0%
Önnur gisting	33,9%	3.343.548	17,7%

\*Óskráðar gistinætur útlendinga voru 1,893.400.

### Skráðar gistinætur ('000)\* eftir mánuðum<sup>3</sup>



### Skráðar gistinætur 2019-2024 (mars-febrúar)<sup>5</sup>



## Hótelgistinætur

### Gistinætur á hótélum mars 2023 – febrúar 2024<sup>3</sup>

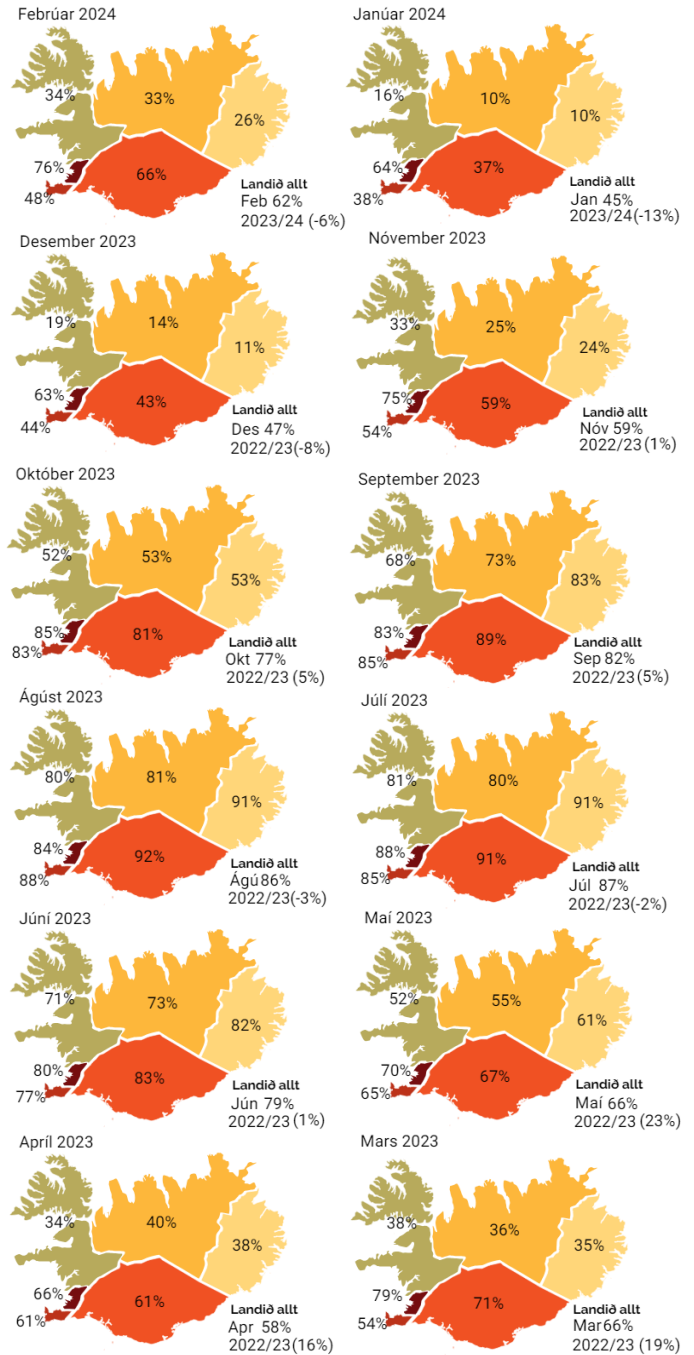
	% af hótél-gistinóttum	Fjöldi gistinóta	Breyting síðustu 12 mán. <sup>4</sup>
<b>Hótelnætur alls*</b>		<b>5.229.092</b>	<b>5,6%</b>
Bandaríkin	26,9%	1.406.332	14,5%
Ísland	17,9%	935.014	-2,6%
Bretland	13,2%	690.453	-5,6%
Pýskaland	7,3%	381.867	-8,1%
Frakkland	3,6%	187.155	-5,6%

\*Gistinætur fimm stærstu þjóðernanna voru 68,9% af hótelgistinóttum.

### Herbergjanýting á hótélum mars 2023 – febrúar 2024<sup>3</sup>

	Landið allt		Höfuðborgarsvæðið	
	Nýting	Breyting á 12 mán. <sup>4</sup>	Nýting	Breyting á 12 mán. <sup>4</sup>
Mar'23	65,6%	19,1%	78,7%	15,7%
Apr'23	58,1%	16,0%	66,1%	12,2%
Mai'23	65,7%	23,3%	70,2%	12,3%
Jún'23	79,0%	0,6%	80,0%	-2,9%
Júl'23	86,7%	-2,0%	87,5%	-3,5%
Ágú'23	85,8%	-3,2%	84,3%	-6,6%
Sep'23	82,0%	4,7%	83,0%	1,5%
Okt'23	76,6%	4,9%	84,7%	0,5%
Nóv'23	59,2%	1,4%	74,5%	-2,4%
Des'23	46,8%	-7,9%	62,9%	-11,2%
Jan'24	45,2%	-13,4%	63,6%	-10,4%
Feb'24	62,2%	-5,6%	75,8%	-5,1%

## Herbergjanýting á hótélum eftir landshlutum<sup>3</sup>



## Eyðsla erlendra ferðamanna á Íslandi

Meðaleyðsla hvers ferðamanns á Íslandi á hverja gistinótt fyrir utan ferðakostnað milli landa<sup>6</sup>  
**43,878 ISK árið 2023**

Meðaleyðsla á gistinótt = (Útflutningstekjur á Íslandi vegna ferðalaga erlendra ferðamanna) ÷ (Fjöldi gistinóta útlendinga)

424.539,1 (milljónir ISK) ÷ 9.675.352

## Heimildir

<sup>1</sup>Ferðamálastofa og Isavia: Brottfarartalningar á Keflavíkurlflugvelli 2018-2024 eftir þjóðerni. Talning er gerð meðal farþega á leið úr landi áður en komið er inn á brottfararsvæði og ber að túlka með þeim fyrirvörum sem aðferðafræðin felur í sér. Talningarnar náðu yfir alla á leið úr landi fram í september 2019. Frá og með október 2019 hefur verið byggt á úrtaksaðferð.

<sup>2</sup>Ferðamálastofa: Landamærakönnun Ferðamálastofu og Hagstofu Íslands á Keflavíkurlflugvelli 2022-2024.

<sup>3</sup>Hagstofa Íslands: Gistinóttatalningar 2019-2024. Um er að ræða bráðabirgðatölur fyrir árið 2023-24. Með skráðum gistinóttum er átt við gistinætur hjá rekstraraðilum sem eru skráðir í gistináttagrunni Hagstofunnar.

<sup>4</sup>Samanburður tekur mið af tímabilinu mars-febrúar 2022/23 - 2023/24.

<sup>5</sup>Samanburður tekur mið af tímabilinu mars-febrúar 2019-2024.

<sup>6</sup>Hagstofa Íslands. Þjónustuviðskipti við útlönd, bráðabirgðatölur.