



Borgarráð

***Tillögur að markvissum vinnu- og virkniaðgerðum vegna stöðu á vinnumarkaði í kjölfar Covid-19.***

Lagt er til að borgarráð vísi eftirfarandi tillögum starfshóps um mótun nýs fyrirkomulags á markvissum vinnu- og virkniaðgerðum Reykjavíkurborgar vegna stöðu á vinnumarkaði vegna Covid-19, fyrir árið 2021-2022 til samþykktar borgarstjórnar:

1. Að komið verði á fót atvinnu- og virknimiðlun sem komi virkni og vinnuaðgerðum í framkvæmd í áföngum eftir því hvernig staða á vinnumarkaði þróast á tímabilinu 2021-2022. Annars vegar er um að ræða vinnumiðlun á vegum mannaúts- og starfsumhverfissviðs og hins vegar stuðnings- og virkniúrræði á vegum velferðarsviðs.
2. Ráðið verði í 9 stöðugildi sérfræðinga sem starfa við vinnumiðlun og við stuðningsaðgerðir.
3. Áætlað er að fyrsti áfangi hefjist í febrúar 2021 þar sem verða sköpuð störf og stuðningsúrræði fyrir eftirfarandi hópa:
  - a. Atvinnulausir einstaklingar með bótarétt, 150 störf.
  - b. Vinnufærir einstaklingar sem eiga ekki rétt á atvinnuleysisbótum og fá fjárhagsaðstoð til framfærslu, 50 störf.

Áætlað er að atvinnu- og virknimiðlun Reykjavíkurborgar muni í fyrsta áfanga skapa um 200 störf, meðal annars í samstarfi við Vinnuálastofnun og heildarkostnaður verði um 460 m.kr. sem greiðist af kostnaðarstað 09205, ófyrirséð.

Útgjöldin skiptast þannig:

**255,5** m.kr. vegna vinnumarkaðsaðgerða fyrir vinnufæra einstaklinga með bótarétt úr atvinnuleysisstryggingasjóði (mótframlag Reykjavíkurborgar vegna launa).

**101** m.kr. vegna vinnumarkaðsaðgerða fyrir vinnufæra einstaklinga án bótaréttar úr atvinnuleysisstryggingasjóði (greiðsla launa að frádreginni fjárhagsaðstoð).

**103,5** m.kr vegna reksturs atvinnu- og virkniráðgjafar (launakostnaður, námskeið o.fl.). Í meðfylgjandi áætlun er gert ráð fyrir að fullri starfsemi frá byrjun marsmánaðar.

Greinargerð:

Samþykkt var í borgarráði 19. nóvember sl. skipun starfshóps sem móti nýtt fyrirkomulag á markvissum vinnu- og virkniaðgerðum Reykjavíkurborgar vegna stöðu á vinnumarkaði í kjölfar COVID-19. Vinnu- og virkniaðgerðir falla undir félagslegar áherslur Græna plans Reykjavíkurborgar.

Gert er ráð fyrir áframhaldandi atvinnuleysi og að margir þeirra sem missa bótarétt hjá Vinnumálastofnun muni leita eftir framfærslu í gegnum fjárhagsaðstoð frá Reykjavíkurborg.

Dagur B. Eggertsson

Hjálagt:

Tillögur starfshóps um mótun nýs fyrirkomulags á markvissum vinnu- og virkniaðgerðum Reykjavíkurborgar vegna stöðu á vinnumarkaði vegna Covid-19.



## TILLÖGUR AÐ MARKVISSUM VINNU- OG VIRKNI AÐGERÐUM VEGNA STÖÐU Á VINNUMARKAÐI Í KJÖLFAR COVID-19.

Samþykkt var í borgarráði 19. nóvember sl. skipun starfshóps sem móti nýtt fyrirkomulag á markvissum vinnu- og virkniaðgerðum Reykjavíkurborgar vegna stöðu á vinnumarkaði í kjölfar COVID-19. Vinnu- og virkniaðgerðir falla undir félagslegar áherslur Græna plans Reykjavíkurborgar. Gert er ráð fyrir áframhaldandi atvinnuleysi og að margir þeirra sem missa bótarétt hjá Vinnuálastofnun muni leita eftir framfærslu í gegnum fjárhagsaðstoð frá Reykjavíkurborg.

### Starfshópurinn leggur til eftirfarandi tillögur fyrir árið 2021-2022:

1. Að komið verði á fót atvinnu- og virknimiðlun sem komi virkni og vinnuaðgerðum í framkvæmd í áföngum eftir því hvernig staða á vinnumarkaði þróast á tímabilinu 2021-2022. Annars vegar er um að ræða vinnumiðlun á vegum mannauðs- og starfsumhverfissviðs og hins vegar stuðnings- og virkniúrræði á vegum velferðarsviðs.
2. Ráðið verði í 9 stöðugildi sérfræðinga sem starfa við vinnumiðlun og við stuðningsaðgerðir.
3. Áætlað er að fyrsti áfangi hefjist í febrúar 2021 þar sem verða sköpuð störf og stuðningsúrræði fyrir eftirfarandi hópa:
  - a. Atvinnulausir einstaklingar með bótarétt, 150 störf.
  - b. Vinnufærir einstaklingar sem eiga ekki rétt á atvinnuleysisbótum og fá fjárhagsaðstoð til framfærslu, 50 störf.

Áætlað er að atvinnu- og virknimiðlun Reykjavíkurborgar muni í fyrsta áfanga skapa um 200 störf, meðal annars í samstarfi við Vinnuálastofnun og heildarkostnaður verði um 460 m.kr.

Útgjöldin skiptast þannig:

**255,5 m.kr.** vegna vinnumarkaðsaðgerða fyrir vinnufæra einstaklinga með bótarétt úr atvinnuleysistryggingasjóði (mótframlag Reykjavíkurborgar vegna launa).

**101 m.kr.** vegna vinnumarkaðsaðgerða fyrir vinnufæra einstaklinga án bótaréttar úr atvinnuleysistryggingasjóði (greiðsla launa að frádreginni fjárhagsaðstoð).

**103,5 m.kr** vegna reksturs atvinnu- og virkniráðgjafar (launakostnaður, námskeið o.fl.). Í meðfylgjandi áætlun er gert ráð fyrir að fullri starfsemi frá byrjun marsmánaðar.

### Atvinnu- og virkniúrræði Reykjavíkurborgar

2021

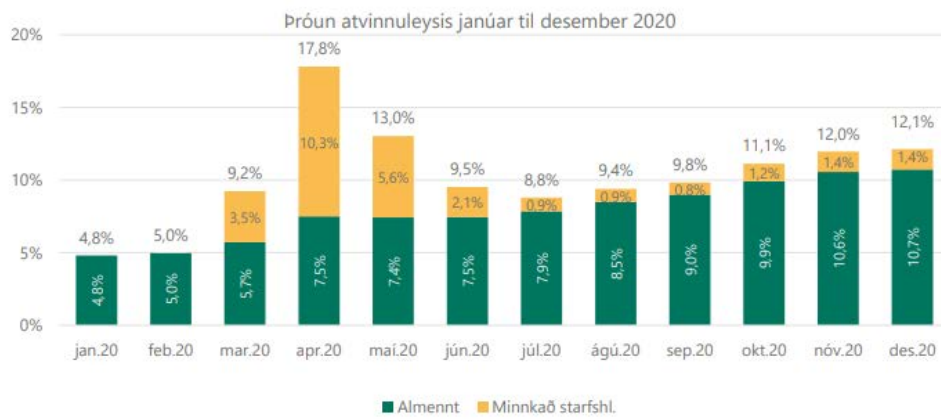
### Atvinnu- og virknimiðlun Reykjavíkurborgar

	Fj.	
Stjórnandi atvinnu- og virknimiðlunar	1	14.500
Teymisstjóri	1	10.500
Stuðnings- og virkniráðgjafar	4	35.000
Atvinnuráðgjafar	3	26.000

Tölvubúnaður og vinnuaðstaða	9	4.500
Námskeið og annar stuðningur - önnur aðkeypt vinna	1	13.000
<b>Samtals</b>		<b>103.500</b>
<b>Atvinnulausir einstaklingar með bótarétt</b>		
	<b>Fj.</b>	
Fyrsti áfangi atvinnu- og virknimiðlunar með bótarétt	150	564.000
Mótframlag Vinnumálastofnunar	150	-308.500
<b>Samtals</b>		<b>255.500</b>
<b>Atvinnulausir án bótaréttar með stuðningi fjárhagsaðstoðar</b>		
	<b>Fj.</b>	
Fyrsti áfangi atvinnu- og virknimiðlunar án bótaréttar	50	173.000
Fjármögnun með fjármagni fjárhagsaðstoðar	50	-72.000
<b>Samtals</b>		<b>101.000</b>
<b>Nettó kostnaður Reykjavíkurborgar</b>		<b>460.000</b>

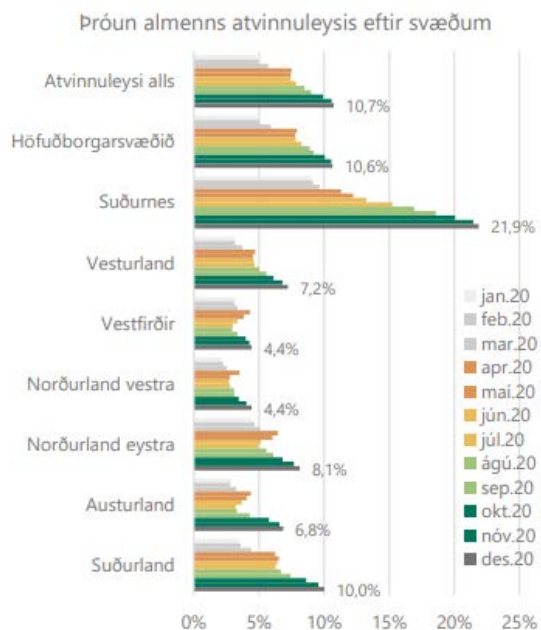
## STAÐA Á VINNUMARKAÐI, ÞRÓUN ATVINNULEYSIS OG FJÁRHAGSAÐSTOÐAR

Atvinnuleysi á Íslandi var 12,1 % í desember síðastliðnum, 10,7 % vegna almennra umsókna úr atvinnuleysistryggingasjóði og 1,4 % vegna skerts starfshlutfalls.



Mynd 1. Þróun atvinnuleysis janúar til desember 2020

Skráð almennt atvinnuleysi á höfuðborgarsvæðinu var 10,6 % í desember 2020. Alls voru 8.606 skráðir atvinnulausir í Reykjavík.



Mynd 2. Próun almenns atvinnuleysis eftir svæðum

Atvinnuleysi er hærra meðal kvenna en karla víðast hvar á landinu en er ívið hærra meðal karla á höfuðborgarsvæðinu. Ef atvinnuleysi á höfuðborgarsvæðinu er skoðað eftir aldri er atvinnuleysi mest meðal aldurshópanna 25-29 ára og 30-34 ára. Alls var 4.685 atvinnuleitandi á höfuðborgarsvæðinu á aldrinum 25-34 ára án atvinnu í desember. Þá höfðu 2.875 atvinnuleitendur á höfuðborgarsvæðinu verið án atvinnu í 12 mánuði eða lengur í lok desember en voru 1.185 á sama tíma í árslok 2019 og því fjölgað um 1.690 milli ára. Hlutfall erlendra ríkisborgara á atvinnuleysissskrá á höfuðborgarsvæðinu er nú 37% og koma flestir þeirra frá Póllandi eða um 40% allra erlendra ríkisborgara á skrá skv. upplýsingum frá Vinnumálastofnun.

Vinnumálastofnun spáir því að almennt atvinnuleysi aukist í janúar og verði á bilinu 11,3% til 11,7%.

Í nýjstu Peningamálum Seðlabanka Íslands kemur fram að rúmlega helmingur fólks á atvinnuleysissskrá í nóvember komi úr atvinnugreinum tengdum ferðaþjónustu og verslun og aðflutt vinnuafli og svæði sem reiða sig á ferðaþjónustu hafa fengið þungan skell. Nýjasta spá Seðlabanka Íslands um atvinnuleysi er heldur dekkri en fyrri spár en hún gerir ráð fyrir að atvinnuleysi á landsvísu geti orðið 10% á árinu 2021.

Fjárhagsaðstoð Reykjavíkurborgar hefur jafnframt aukist mikið í kjölfar COVID-19 og er um 32% aukning á fjölda þeirra sem fá fjárhagsaðstoð til framfærslu á vegum borgarinnar á milli ára. Í júlí 2019 fengu 1.067 slíka aðstoð en í júlí í fyrra voru þeir 1.408. Tveir af hverjum þremur sem fá fjárhagsaðstoð eru atvinnulausir án bótaréttar. Þá hefur þeim erlendu ríkisborgurum, sem þiggja fjárhagsaðstoð frá Reykjavíkurborg fjölgað umtalsvert og voru um 40% í lok síðasta árs.

Auk þess að gera ráð fyrir áframhaldandi fjölgun í hópi þeirra sem eru atvinnulausir er gert ráð fyrir að margir þeirra sem missa bótarétt hjá Vinnumálastofnun muni leita eftir framfærslu

í gegnum fjárhagsaðstoð frá Reykjavíkurborg. Spá fyrir 2021 tekur mið af þessu en í áætlun ársins er gert ráð fyrir mikilli fjölgun notenda, eða að fjöldi þeirra aukist úr 1. 375 á mánuði í 1.852 árið 2021 sem er um 35% fjölgun.

Kostnaður samfélagsins vex eftir því sem atvinnuleysi varir lengur. Nú þegar hefur álag á velferðarþjónustu borgarinnar aukist til mikilla muna og fyrirsjáanlegt að langtímaáhrif kórónuveirufaraldursins verði talsverð.

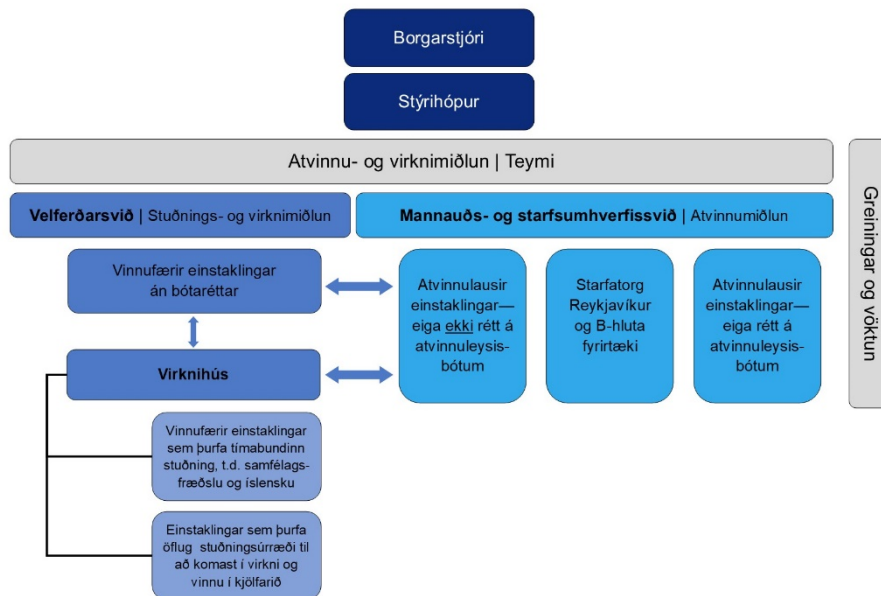
Reykjavíkurborg brást skjótt við afleiðingum COVID-19 á vinnumarkaði með bráðaaðgerðum vegna aukins atvinnuleysis síðastliðið vor, meðal annars með ráðningum námsmanna í sumarstörf en alls voru ráðnir 200 einstaklingar 17 ára og 457 einstaklingar 18 ára og eldri. Í haust hófst undirbúningur að því að ráða einstaklinga í 200 störf, annars vegar einstaklinga með rétt á atvinnuleysisbótum og mótframlagi frá Vinnumálastofnun í 100 störf og hins vegar ráðningar einstaklinga á fjárhagsaðstoð án bótaréttar í 100 störf í samvinnu við velferðarsvið. Nú er búið er að ráða 61 einstakling í gegnum samstarf við Vinnumálastofnun. Ráðningar einstaklinga sem fá fjárhagsaðstoð til framfærslu hafa gengið töluvert hægar en gert hafði verið ráð yfir og ljóst er að stór hluti hópsins sem um ræðir þarf einnig annan stuðning samhliða ráðningu í starf, s.s. samfélagsfræðslu og íslenskunám auk annarrar eftirfylgdar.

Til að auka árangur af atvinnu- og virknimiðlun þarf í auknum mæli að fara í markvissar aðgerðir við að hvetja fólk til að fara í starfsleit, koma þarf á færnibrúm, nýta raunfærnimat og þau námskeið sem VMST býður upp á sem styðja fólk til þeirra starfa sem borgin hefur að bjóða.

Fjárhagslegur langtíma ávinningur af árangri vinnumarkaðsaðgerða felur í sér að einstaklingar sem nýta úrræðið og fá tímabundin störf koma síður á fjárhagsaðstoð og að sá hópur sem er að koma nýr inn á fjárhagsaðstoð og er vinnufær í lengist ekki á fjárhagsaðstoð. Verkefnið ætti því bæði að efla virkni í samfélaginu og draga úr líkum á langtímaatvinnuleysi.

Mikilvægt er að viðbrögð borgarinnar verði samræmd og markviss og til þess fallin að draga úr skaða atvinnuleysis og langtímaáhrifum þess. Leggur starfshópurinn því til að brugðist verði við með frekari virkni- og vinnumarkaðsaðgerðum til að sporna við því að það skapist langtímaástand sem erfitt verður að takast á við. Góð reynsla er af vinnumarkaðsaðgerðum hjá Reykjavíkurborg sem vann markvisst með slíkar aðgerðir eftir efnahagshrunið 2008. Lagt er til að komið verði á fót skilvirkri atvinnu- og virknimiðlun sem með markvissum hætti bjóði upp á bæði atvinnu og stuðning fyrir þá hópa sem á þurfa að halda.

## ATVINNU OG VIRKNIMIÐLUN



Mynd 3. Atvinnu og virknimiðlun Reykjavíkurborgar

Annarsvegar er um að ræða vinnumiðlun á vegum mannaúðs- og starfsumhverfissviðs og hins vegar stuðnings- og virkniúrræði á vegum velferðarsviðs, meðal annars undir hatti Virknihúss sem mun hafa það hlutverk að samhæfa aðgerðir sviðsins.

Samkvæmt fyrstu áætlunum er gert ráð fyrir að bæta þurfi við 9 stöðugildum sérfræðinga sem starfa við vinnumiðlun og við stuðningsaðgerðir. Stöðugildin skiptast þannig:

- 1 stg. stjórnanda sem stýrir og hefur heildarsýn yfir virkni og atvinnuúrræði hjá Reykjavíkurborg.
- 1 stg. teymisstjóra, annars vegar teymisstjóra sem stýrir atvinnumiðlun hjá mannaúðs- og starfsumhverfissviði og hins vegar teymisstjóra sem stýrir stuðnings og virknimiðlun hjá velferðarsviði í gegnum Virknihús.
- 7 stg. í ráðgjöf, þ.e. 4 stg. stuðnings- og virkniráðgjafa hjá velferðarsviði og 3 stg. atvinnuráðgjafa á mannaúðs og starfsumhverfissvið

Auk kostnaðar við laun og launatengd gjöld þarf að gera ráð fyrir kostnaði við námskeið og samfélagsfræðslu fyrir atvinnuleitendur. Alls er áætlaður kostnaður við rekstur atvinnu- og virknimiðlunar á ársgrundvelli um 122,4 m.kr. þar af á árinu 2021 um 103,5 m.kr.

Tilgangur starfshóps borgarstjóra er að hafa umsjón með þessari nýju atvinnu- og virknimiðlun, vakta þróun á vinnumarkaði, meta gagnsemi aðgerða og gera tillögur að næstu áföngum eftir því sem staða á vinnumarkaði breytist. Áætlað er að fyrsti áfangi hefjist í febrúar 2021 þar sem verða sköpuð störf og stuðningsúrræði fyrir ákveðna hópa. Starfsemin verði komin á fullt skrið frá byrjun mars.

Kostnaðaráætlun fyrir árið 2021 er eftirfarandi:

<b>Atvinnu- og virknimiðlun Reykjavíkurborgar</b>	<b>Fj. stg.</b>	<b>2021</b>
Stjórnandi atvinnu- og virknimiðlunar	1	14.500
Teymisstjóri	1	10.500
Stuðnings- og virkniráðgjafar	4	35.000
Atvinnuráðgjafar	3	26.000
Tölvubúnaður og vinnuaðstaða	9	4.500
Námskeið og annar stuðningur - önnur aðkeypt vinna		13.000
<b>Samtals</b>		<b>103.500</b>

## I. Vinnumiðlun fyrir atvinnulausa einstaklinga með bótarétt

Lagt er til að búa til störf og bjóða einstaklingum sem eru á atvinnuleysisráðgjafastörfum hjá Reykjavíkurborg eins og gert var í fyrsta fasa vinnumarkaðsaðgerða nú í haust.

Samkvæmt þeim breytingum sem gerðar voru í haust á reglugerð um þátttöku atvinnuleitenda sem tryggðir eru innan atvinnuleysisstryggingakerfisins í vinnumarkaðsaðgerðum og um greiðslu styrkja úr Atvinnuleysisstryggingasjóði er nú heimilt að ráða atvinnuleitendur með styrk frá Vinnumálastofnun sem nemur 100% grunnatvinnuleysisbótum þegar atvinnuleitandi hefur verið á atvinnuleysisráðgjafastörfum í að minnsta kosti sex mánuði. Áður var það tímabil 12 mánuðir. Áfram er skilyrði um þriggja mánaða skráningu án atvinnu hjá Vinnumálastofnun og er stofnuninni heimilt að greiða styrk með hverjum einstakling í sex mánuði. Þá eru nú ákvæði í reglugerðinni um sérstök átaksverkefni sem eiga við þegar atvinnuleysi á landsvísu eða á einstaka svæðum er hærra en 6% líkt og staðan er núna og spár gera ráð fyrir að verði áfram á árinu 2021. Þegar slíkar aðstæður eru uppi er heimilt að ráða atvinnuleitendur sem hafa verið skráðir án atvinnu í einn mánuð hjá Vinnumálastofnun og greiðir stofnunin þá fullar grunnatvinnuleysisbætur til vinnuveitenda.

Lagt er til í fyrsta áfanga á árinu 2021 að ráða 150 einstaklinga með bótarétt í fjölbreytt störf hjá Reykjavíkurborg. Lögð verði áhersla á ráðningar einstaklinga sem búnir að nýta 20 mánuði af bótatímabilinu og myndu þá klára bótarétt sinn á árinu 2021. Þannig væri hægt að bjóða einstaklingum sem mögulega standa frammi fyrir því að sækja um fjárhagsaðstoð til framfærslu á árinu störf hjá Reykjavíkurborg.

Áætlaður heildarkostnaður við ráðningar 150 einstaklinga í sex mánuði er 564 m.kr. Reiknað er með að 100% mótframlagi frá VMST kr. 342.784,- kr á mánuði komi til frádráttar og er þá hlutur Reykjavíkurborgar **255,5 m.kr.**

Kostnaðaráætlun er eftirfarandi:

<b>Atvinnulausir einstaklingar með bótarétt</b>	<b>Fj.</b>	<b>2021</b>
Fyrsti áfangi atvinnu- og virknimiðlunar með bótarétt	150	564.000
Mótframlag Vinnumálastofnunar	150	-308.500
<b>Samtals</b>		<b>255.500</b>



## II. Vinnufærir einstaklingar sem eiga ekki rétt á atvinnuleysisbótum og fá fjárhagsaðstoð til framfærslu

Lagt er til að í fyrsta áfanga atvinnu og virknimiðlunar á árinu 2021 verði áætlað að ráða í 50 störf í samvinnu við velferðarsvið og er áætlaður launakostnaður fyrir sex mánuði um 173 m.kr. Reiknað er með að upphæð fjárhagsaðstoðar komi til frádráttar og verða viðbótarútgjöld Reykjavíkurborgar því **101 m.kr.**

Kostnaðaráætlun er eftirfarandi:

<b>Atvinnulausir án bótaréttar með stuðningi fjárhagsaðstoðar</b>	<b>Fj.</b>	<b>2021</b>
Fyrsti áfangi atvinnu- og virknimiðlunar án bótaréttar	50	173.000
Fjármögnun með fjármagni fjárhagsaðstoðar	50	-72.000
<b>Samtals</b>		<b>101.000</b>

Lagt er til að bjóða einstaklingum sem sækja um framfærslu hjá Reykjavíkurborg störf í sex mánuði. Markmiðið með þessari aðgerð er sporna gegn neikvæðum áhrifum atvinnuleysis og styrkja stöðu viðkomandi á atvinnumarkaði. tvennskonar aðgerðir. Um er að ræða:

### A: VINNUFÆRIR EINSTAKLINGAR ÁN BÓTARÉTTAR

Markmiðið er að ná strax til vinnufærra einstaklinga þegar þeir sækja um fjárhagsaðstoð og bjóða þeim störf. Með vinnufærum einstaklingum er átt við einstaklinga sem geta farið í störf án stuðnings. Hér er fyrst og fremst verið að horfa á þá einstaklinga sem eru koma nýir inn á fjárhagsaðstoð og mikilvægt að þeim standi til boða starfstækifæri hjá Reykjavíkurborg.

Tafla 1 sýnir fjölda þeirra í október 2020 sem höfðu fengið aðstoð skemur en 3 mánuði á sama tímabili. Af þeim eru 102 einstaklingar án bótaréttar/bótaréttur fullnýttur eða rétt tæplega 50%. Alls eru í hópnum 69 einstaklingar með erlent ríkisfang eða 67%.

#### Einstaklingar sem hafa fengið aðstoð minna en 3 mán. á síðustu 3 mánuðum

Atvinnustaða	Ríkisfang		
	Erlent	Íslenskt	Samtals
00. Atvinnulaus bíður svars um bótarétt	4	18	22
<b>01. Atvinnulaus án bótaréttar</b>	<b>68</b>	<b>30</b>	<b>98</b>
<b>02. Atvinnulaus - bótaréttur fullnýttur</b>	<b>1</b>	<b>3</b>	<b>4</b>
03. Atvinnulaus með bótarétt	6	6	12
05. Ellilífeyrisþegi		1	1
06. Í fæðingarorlofi	1	4	5
07. Í launaðri vinnu - fullt starf		1	1
08. Í launaðri vinnu - hlutastarf	3	3	6
09. Með endurhæfingarlífeyri	1		1
10. Nemi		3	3
11. Óvinnufær	5	52	57
12. Öryrki	1	2	3
Samtals	90	123	213

Tafla 1: Skipting eftir atvinnustöðu og ríkisfangi

Gert er ráð fyrir að fjórum stöðugildum atvinnuráðgjafa til að mæta þessum hópi en áhersla þarf að vera á að ráða inn ráðgjafa sem hafa t.d. pólsku, spænsku, arabísku og ensku sem annað tungumál. Í dag hefur einn einstaklingur með arabísku að móðurmáli verið ráðinn til starfa á velferðarsviði í gegnum atvinnuátaksverkefni Reykjavíkurborgar og lofar reynslan af því góðu. Til þess að hægt sé að ná árangri þá þarf að tryggja að störfín séu til hjá Reykjavíkurborg og/eða hjá B hluta fyrirtækjum.

Markmið:

- Miðlun í störf hefst um leið og umsókn um fjárhagsaðstoð berst.
- Þjónusta virkniráðgjafa vari að jafnaði ekki lengur en þrjá mánuði og að þeim tíma liðnum verði þeim sem þurfa á frekari þjónustu að halda, tryggð félagsleg ráðgjöf, stuðningur og virkni hjá þjónustumiðstöðvum
- Árangursríkt samstarf velferðarsviðs og atvinnumiðlunar mannauðs- og starfumhverfissviðs um skilvirka miðlun í störf.
- Tímabundinn stuðningur í formi námskeiða/fræðslu (samfélagsfræðsla, réttindi og skyldur á vinnumarkaði, gerð ferilskrár, starfaleit og fl. ) bjóðist einstaklingum á meðan unnið er að miðlun í störf. Slík úrræði verða skipulögð og framkvæmd í atvinnumiðlun mannauðs- og starfsumhverfissviðs.
- Skimun sem m.a. tekur til samfélagsþekkingar, lesturs og skriftar.

#### B: VINNUFÆRIR EINSTAKLINGAR SEM ÞURFA STUÐNING OG VIRKNIÚRRÆÐI SAMHLIÐA STARFI - ATVINNUTENGD ENDURHÆFING

Stuðnings- og virknimiðlun velferðarsviðs þarf einnig að ná til hóps fólks sem þarf fjölbreytt stuðningsúrræði sem lið í atvinnutengdri endurhæfingu. Velferðarsvið Reykjavíkurborgar starfrækir í dag átaks- og endurhæfingarúrræði, s.s. Grettistak, Kvennasmiðju, Bataskóla, IPS (Individual Placement Support) og Tinnu, sem geta mætt þessum hópi að hluta til en ekkert þeirra er sérstaklega sniðið að einstaklingum sem tala ekki íslensku. Úrræði stuðnings- og vinnumiðlunar þurfa að vera fjölbreytt og sveigjanleg, taka til ólíkra aldurshópa og einstaklinga með erlent ríkisfang sem þarfnast íslenskukennslu og samfélagsfræðslu til að aðlagast að íslenskum vinnumarkaði og samfélagi. Í tillögum starfshóps á vegum velferðarsviðs, sem samþykktar voru á fundi ráðsins í desember síðastliðnum var lagt til að sameina stjórnun verkefnanna undir einn hatt og stórauka áherslu á virkni einstaklinga sem eru á fjárhagsaðstoð. Ýmsar leiðir er hægt að fara, m.a. stigvaxandi starfshlutfall og hvata með því að fjárhagsaðstoðin skerðist ekki á meðan að starfshlutfall er að aukast. Festa þarf úrræði á borð við IPS (Individual Placement Support), en það er verkefni sem miðar að því að aðstoða unga einstaklinga í vinnu og virkni.

Í töflu 2 má sjá fjölda þeirra notenda sem höfðu fengið fjárhagsaðstoð samfelld í 4 -11 mánuði í október 2020 eftir ríkisfangi. Hlutfall atvinnulausra án bótaréttar/bótarétttur fullnýttur er 283 eða 55% en hlutfall óvinnufæra er 40%. Hlutfall atvinnulausra án bótaréttar með erlent ríkisfang er 66% og hlutfall óvinnufærra er 40%. Mikilvægt er að fylgja eftir þeim hópi sem ekki næst að vinna með á fyrstu þremur mánuðum þjónustunnar og þarfnast frekari stuðnings. Eftir því sem fjöldi mánaða eykst sem viðkomandi einstaklingur þarf á fjárhagsaðstoðar að halda, aukast líkur á óvirkni og aukinni fátækt.

Einstaklingar sem hafa verið 4-11 mánuði með fjárhagsaðstoð í okt. 2020.

Atvinnustaða	Ríkisfang		
	Erlent	Íslenskt	Samtals
00. Atvinnulaus bíður svars um bótarétt	2	1	3
01. Atvinnulaus án bótaréttar	182	94	276
02. Atvinnulaus - bótaréttur fullnýttur	2	5	7
03. Atvinnulaus með bótarétt	7	5	12
04. Atvinnulaus nemi milli anna		1	1
07. Í launaðri vinnu - fullt starf	2		2
08. Í launaðri vinnu - hlutastarf	2	2	4
11. Óvinnufær	30	177	207
Samtals	227	285	512

Tafla 2. Skipting eftir atvinnustöðu og ríkisfangi

Gert er ráð fyrir að málefni þess hóps sem þarfnast stuðnings samhliða atvinnuendurhæfingu þurfi að stórum hluta að vera til meðferðar fagaðila á þjónustumiðstöðvum, samhliða því að nýta úrræði stuðnings og vinnumiðlunar. Mikilvægt er að taka málefni þessara einstaklinga föstum tókum með öflugum stuðningi svo koma megí í veg fyrir langvarandi þörf fyrir fjárhagsaðstoð.

Gert verði ráð fyrir stöðugildum fjögurra ráðgjafa sem sinni stuðningi við einstaklinga sem þurfa markvissa eftirfylgd til þess að fara í vinnu.

Markmið:

- Koma á fót fjölbreyttum atvinnuendurhæfingarúrræðum í takt við þarfir þeirra sem þarfnast fjárhagsaðstoðar til framfærslu.
- Endurskoða núverandi átaks- og endurhæfingarúrræði svo þau komi betur til móts við breytta samsetningu þjónustuhópsins.
- Hafa yfirsýn og miðla upplýsingum um þau úrræði sem bjóðast einstaklingum sem þurfa stuðning til atvinnuendurhæfingar.
- Hafa náíð samstarf við þjónustumiðstöðvar/rafrænt þjónustuteymi um þróun úrræða og miðla upplýsingum um samfélagsleg úrræði sem nýst geta þeim sem þurfa á atvinnuendurhæfingu að halda.
- Miðla reglulega upplýsingum til atvinnumiðlunar mannauðs- starfumhverfissviðs um þörf fyrir störf sem byggja á getu og áhugasviði þátttakenda í atvinnutengdri endurhæfingu.
- Samvinna við hagsmunasamtök/3ja geirann um þróun úrræða.

*Þorsteinn Gunnarsson, borgarritari*

*Lóa Birna Birgisdóttir sviðsstjóri, mannauðs- og starfsumhverfissviðs*

*Regína Ásvaldsdóttir, sviðsstjóri velferðarsviðs*

*Halldóra Káradóttir, sviðsstjóri fjármála- og áhættustýringarsviðs*