



Reykjavík, 16. desember 2024
SFS24110150

Ráðhús Reykjavíkur
Borgarráð

Efni: Tillaga sviðsstjóra um breytingu á skipuriti skóla- og frístundasviðs

Á fundi skóla- og frístundaráðs þann 9. desember 2024 var lögð fram tillaga sviðsstjóra skóla- og frístundasviðs um breytingu á skipuriti skóla- og frístundasviðs, dags. 27. nóvember 2024.

Samþykkt með fjórum atkvæðum skóla- og frístundaráðsfulltrúa Samfylkingarinnar, Framsóknarflokksins og Pírata gegn tveimur atkvæðum skóla- og frístundaráðsfulltrúa Sjálfstæðisflokksins. Skóla- og frístundaráðsfulltrúi Vinstri grænna situr hjá við afgreiðsluna.

Tillögunni var vísað til borgarráðs.
Tillögunni er hér með vísað til borgarráðs.

Skóla- og frístundaráðsfulltrúar Samfylkingarinnar, Framsóknarflokksins og Pírata lögðu fram svohljóðandi bókun:

Meirihlutinn telur að í nýju skipuriti birtist bæði skilvirkni og faglegur metnaður sem skilar sér í faglegu starfi innan stofnana skóla- og frístundasviðs.

Skóla- og frístundaráðsfulltrúar Sjálfstæðisflokksins lögðu fram svohljóðandi bókun:

Með fyrirhuguðu nýju skipuriti skóla- og frístundasviðs er ekki gengið nægjanlega langt í að breyta skipulagi starfseminnar í því skyni að auka skilvirkni. Með skipuritinu er sem dæmi verið að fjölga einingum. Breytingin er því ólíkleg til að fela í sér þá hagræðingu sem fyrrverandi og núverandi borgarstjóri boðuðu í nóvember 2022 um að starfsmönnum borgarinnar yrði ekki fjölgað. Minnt er á þá almennu stefnu Sjálfstæðisflokksins að nauðsynlegt sé að endurskipuleggja miðlægja stjórnsýslu Reykjavíkurborgar og er skóla- og frístundasvið þar ekki undanskilið.

Virðingarfyllt

Helgi Grímsson
sviðsstjóri skóla- og frístundasviðs



Reykjavík



Meðfylgjandi:

Tillaga sviðsstjóra, dags. 27.nóvember 2024

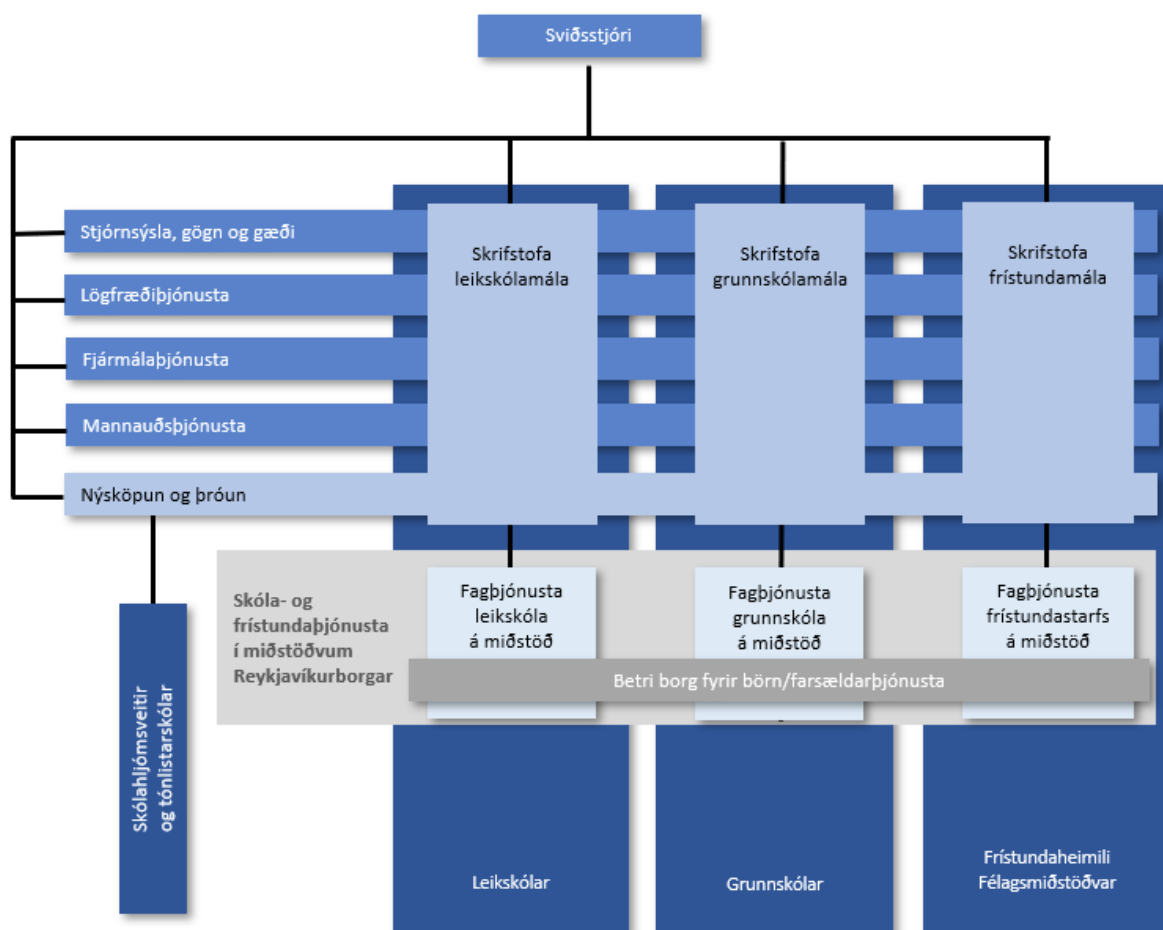


Viðtakandi: Skóla- og frístundaráð

Sendandi: Helgi Grímsson, sviðsstjóri skóla- og frístundasviðs

Efni: Tillaga um breytingu á skipuriti skóla- og frístundasviðs

Sviðsstjóri skóla- og frístundasviðs leggur til að neðangreint skipurit, sem nær til skipulags skrifstofu skóla- og frístundasviðs, skóla- og frístundabjónustu í miðstöðvum Reykjavíkurborgar í borgarhlutum og starfsstaða sviðsins taki gildi frá samþykkt borgarráðs.



1. Lagt er til að búin verði til ný eining, *Nýsköpun og þróun*, og undir hana færast *Nýsköpunarmiðja menntamála, Miðja máls og læsis og Mixtúra* sem áður heyrðu beint undir sviðsstjóra. *Nýsköpun og þróun* er hluti af fagskrifstofu og þar sem hún starfar

Þvert á skrifstofur leikskóla-, grunnskóla- og frístundamála er hún staðsett í skipuriti með stoðeildum skrifstofunnar. Enn fremur heyra skólahljómsveitir undir *Nýsköpun og þróun*, en þær heyrðu áður undir miðstöðvar. Búin verður til ný staða skrifstofustjóra og staða deildarstjóra *Nýsköpunarmiðju menntamála* lögð niður. Næsti yfirmaður skrifstofustjóra er sviðsstjóri.

2. Lagt er til að *Námsflokkar Reykjavíkurborgar* verði ekki lengur hluti af skipuriti en sviðið fer ekki lengur með verkefni þau sem féllu áður undir starfseminna.
3. Lagt er til að heiti *skóla- og frístundaþjónustu borgarhluta* breytist í *skóla- og frístundaþjónusta í miðstöðvum*. Er það gert vegna staðsetninga þjónustueininganna sem er í miðstöðvum Reykjavíkurborgar og er því meira lýsandi.
4. Lagt er til að heiti *skrifstofu sviðsstjóra* breytist í *Stjórnsýsla, gögn og gæði*. Er það gert til að heiti einingarinnar sé meira lýsandi um starfsemi hennar.
5. Samkvæmt skipuritinu eru *skrifstofur leikskólamála, grunnskólamála og frístundamála* auk *nýsköpunar og þróunar* í sama lit en þær mynda fagskrifstofu. Fagskrifstofan stuðlar að samvinnu þvert á kjarnamála flokka sviðsins og tryggir samvinnu og samstarf í allri starfsemi sviðsins.

Umfang sviðsins

Skóla- og frístundasvið ber ábyrgð á skipulagi, rekstri og þjónustu leikskóla, grunnskóla, frístundaheimila og félagsmiðstöðva og hefur umsjón með daggæslu í heimahúsum. Jafnframt heyrir rekstur skólahljómsveita og eins tónlistarskóla undir sviðið.

Markmið sviðsins er að veita börnum og fjölskyldum í borginni heildstæða skóla- og frístundaþjónustu og stuðla að samfelli í öllu starfi sem hefur farsæld barna að leiðarljósi. Þjónusta sviðsins snertir rúmlega 22.000 börn og fjölskyldur þeirra. Fjöldi starfsfólks á sviðinu er um 6.000.

Undir skóla- og frístundasvið Reykjavíkurborgar heyra 68 leikskólar, þar af 3 samreknir með grunnskólum, 38 grunnskólar, 37 frístundaheimili, þar af 5 samrekin með grunnskólum, 25 félagsmiðstöðvar, 4 skólahljómsveitir auk 1 tónlistarskóla sem er samrekin með grunnskóla, leikskóla og frístundastarfi.

Lýsing á starfseiningum

1. Skrifstofa skóla- og frístundasviðs

Sviðsstjóri ber ábyrgð á stjórnun, framkvæmd og samhæfingu þjónustu skóla- og frístundasviðs í samræmi við lög og reglugerðir, menntastefnu Reykjavíkurborgar og aðrar stefnur borgarinnar sem mála flokkinn varða. Sviðsstjóri ber ábyrgð á verkþáttum samkvæmt samþykkt fyrir skóla- og frístundaráð og embættisafgreiðslum samkvæmt viðauka við samþykkt um stjórn Reykjavíkurborgar og fundarsköp borgarstjórnar nr. 1020/2019 með síðari breytingum. Sviðsstjóri tilheyrir yfirstjórn og neyðarstjórn Reykjavíkurborgar.

Hann ber ábyrgð á umsýslu fyrir skóla- og frístundaráð og annast framkvæmd stefnu, verkefna og ákvarðana ráðsins. Þá ber hann ábyrgð á rekstri og stjórnsýslu sviðsins sem og á framkvæmd og samræmingu skóla- og frístundaþjónustu í miðstöðvum borgarinnar. Enn fremur sinnir hann stefnumótun í skóla- og frístundamálum í samvinnu við skóla- og frístundaráð og er í forystu við þróun og innleiðingu nýrra hugmynda og úrræða í skóla- og frístundamálum ásamt mati á árangri og eftirliti.

Á skrifstofu sviðsins eru eftirtaldar einingar; fagskrifstofa en til hennar heyra *skrifstofur leikskólamála, grunnskólamála og frístundamála* auk *nýsköpunar og þróunar* og stoðeiningarnar eru *stjórnsýsla, gögn og gæði, lögfræðiþjónusta, fjármálaþjónusta og mannauðsþjónusta*.

Yfirmenn þessara eininga heyra beint undir sviðsstjóra og skipa með honum framkvæmdastjórn sviðsins. Til samræmis við stöðumboð og verkaskiptingu hefur starfsfólk sviðsins umboð til að afgreiða mál samkvæmt lögum, stefnum og reglum borgarinnar.

Á skrifstofu sviðsins er farið með ýmis mál er varðar innleiðingu á stefnum borgarinnar, svo sem stafræn vegferð, forvarnaráætlun og Betri borg fyrir börn.

1.1 Fagskrifstofa skóla- og frístundasviðs

Til fagskrifstofu heyra *skrifstofur leikskólamála, grunnskólamála og frístundamála auk nýsköpunar og þróunar.*

Fagskrifstofa stýrir verkefnum tengdum þróun leikskóla-, grunnskóla- og frístundastarfs í Reykjavík. Hún tekur virkan þátt í stefnumótun, stjórnun, eftirliti, ráðgjöf og stuðningi við starfsstaði sviðsins með það að markmiði að tryggja gæði og framfarir í menntun og frístundum barna og ungmenna.

Skrifstofustjórar skrifstofa leikskóla-, grunnskóla- og frístundamála eru næstu yfirmenn fagstjóra leik- og grunnskólamála og framkvæmdastjóra frístundmiðstöðva, sem sinna skóla- og frístundþjónustu á miðstöðvum. Skólahljómsveitir borgarinnar heyra undir skrifstofu nýsköpunar og þróunar. Næsti yfirmaður stjórnenda skólahljómsveita borgarinnar er verkefnastjóri tónlistar og listfræðslu.

Fagskrifstofan vinnur náið með stjórnendum skóla- og frístundþjónustu á miðstöðvum að samhæfingu og framþróun starfseminnar og ber ábyrgð á faglegri samlegð og stíganda skóla- og frístundastarfs í Reykjavík. Fagskrifstofan stuðlar að samvinnu þvert á málaflokka með reglulegum fundum milli eininga. Þessi nálgun tryggir samræmi og samstarf í allri starfsemi skóla- og frístundasviðs, sem eykur gæði þjónustunnar og stuðlar að markvissri innleiðingu menntastefnu borgarinnar.

Fagskrifstofan fer með framkvæmd og eftirfylgni samninga borgarinnar við sjálfstætt starfandi leikskóla, grunnskóla, frístundaheimili og tónlistarskóla.

Markmið fagskrifstofu er að skóla- og frístundastarf í Reykjavík mæti þörfum barna og farsæld í nútíð og framtíð og tryggja þeim jöfn tækifæri að fjölbreyttu námi og starfi sem er í samræmi við áhuga þeirra og hæfileika. Meginmarkmið Menntastefnu Reykjavíkurborgar er að öll börn vaxi, dafni og uni sér saman í lýðræðislegu samfélagi sem einkennist af mannréttindum og virðingu fyrir fjölbreytileika mannlífs. Tvö leiðarljós vísa veginn, hið fyrra er „Barnið sem virkur þátttakandi“ og hið síðara er „fagmennska og samstarf í öndvegi“. Grundvallarþættir stefnunnar eru fimm; Félagsfærni, Sjálfsefning, Læsi, Sköpun og Heilbrigði.

Skrifstofa leikskólamála

Skrifstofa leikskólamála tekur þátt í stefnumótun, áætlanagerð og ber ábyrgð á faglegri þróun og gæðum leikskólaþjónustu. Skrifstofan fer með lögbundið eftirlit með starfsemi leikskóla.

Hún tekur þátt í stefnumótun og gerð starfsáætlana, heldur utan um umsóknir um styrki, sér um miðlæga upplýsingagjöf varðandi starfsemi leikskólanna og svarar ýmsum erindum og fyrirspurnum um leikskólamál. Skrifstofan metur þörf fyrir uppbyggingu leikskólaplássna, hefur heildarsýn yfir innritunarmál leikskóla, og stýrir teymi sem metur umsóknir um forgang í leikskóla.

Auk þess hefur skrifstofan umsjón með sérkennslu í leikskólum, ber ábyrgð á úthlutun fjármagns til sérkennslu og starfar í nánu sambandi við stofnanir sem annast greiningar og stuðningsþjónustu fyrir börn. Hún sinnir innra mati og umbótastarfi í leikskólum og stuðlar að þróun í listum og menningu. Skrifstofan veitir einnig almenna ráðgjöf í faglegu starfi leikskóla til að tryggja gæði og framfarir í menntun.

Skrifstofa leikskólamála hefur yfirumsjón með faglegu starfi dagforeldra, s.s. þróun og stefnumótun í málefnum dagforeldra. Umsjón, ráðgjöf og lögbundið eftirlit til dagforeldra er í höndum fagstjóra leikskólamála ásamt daggæsluráðgjöfum í Suðurmiðstöð í samstarfi við lögfræðipjónustu sviðsins.

Skrifstofan stendur fyrir fundum með fagstjórum og skólastjórnendum og kemur að mótun símenntunar stjórnenda leikskóla og annars starfsfólks.

Skrifstofa grunnskólamála

Skrifstofa grunnskólamála tekur þátt í stefnumótun, áætlanagerð og ber ábyrgð á faglegri þróun og gæðum í grunnskólastarfi. Skrifstofan fer með lögbundið eftirlit með grunnskólum.

Hún hefur yfirumsjón um gerð og eftirfylgni starfsáætlana. Þá heldur hún utan um styrki ásamt því að sjá um miðlæga upplýsingagjöf varðandi starfsemi grunnskólanna. Skrifstofan ber ábyrgð á innleiðingu stefnunnar um menntun án aðgreiningar. Hún hefur umsjón með úthlutun fjármagns til stuðnings við fatlaða nemendur og nemendur með alvarlegar raskanir í grunnskólum. Hún stýrir inntöku í sérhæfðar sérdeildir og sérskóla borgarinnar ásamt samstarfi við aðila sem annast greiningar og stuðningsþjónustu fyrir börn. Hún tekur þátt í innritun grunnskólabarna og fylgir því eftir að öll skólaskyld börn, sem rétt eiga á skólavist í Reykjavík, njóti lögboðinnar fræðslu.

Þá sinnir hún innra mati, umbótastarfi, leiðsagnarnámi. Enn fremur heldur hún utan um verkefni um foreldrastarf og matarmál í leik-, grunn- og frístundastarfi. Jafnframt svarar hún ýmsum erindum og fyrirspurnum um grunnskólamál.

Skrifstofan stendur fyrir fundum með fagstjórum og skólastjórnendum og kemur að mótun símenntunar stjórnenda grunnskóla og annars starfsfólks.

Skrifstofa frístundamála

Skrifstofa frístundamála tekur þátt í stefnumótun, áætlanagerð og ber ábyrgð á faglegri þróun og gæðum í frístundaþjónustu fyrir börn og unglinga í Reykjavík. Skrifstofan fer með lögbundið eftirlit með frístundaþjónustu.

Hlutverk hennar felur í sér samskipti við fagaðila, félög og samtök sem tengjast frístundaþjónustu, auk þess að sinna stuðningi, ráðgjöf og fræðslu til frístundamiðstöðva, sem er sú eining innan miðstöðva sem stýrir frístundastarfi borgarhlutans, félagsmiðstöðva og frístundaheimila og svara ýmsum erindum og fyrirspurnum um frístundamál. Þá hefur skrifstofan yfirsýn yfir framkvæmd starfsáætlana frístundamiðstöðva, heldur utan um styrki ásamt því að sjá um miðlæga upplýsingagjöf varðandi starfsemi frístundastarfs. Skrifstofan vinnur náið með Reykjavíkurráði ungmenna og ungmennaráðum í hverfum borgarinnar til að efla ungmennalýðræði og þátttöku.

Auk þess stýrir skrifstofan þekkingarmiðstöð í málefnum barna með fötlun, sem metur þjónustupörf og úthlutar stuðningi á frístundaheimili og félagsmiðstöðvar. Þekkingarmiðstöðin

veitir einnig ráðgjöf og fræðslu til starfsfólks á vettvangi og tryggir að börn með stuðningsþarfir fái sambærilega þjónustu.

Skrifstofan stendur fyrir fundum með stjórnendum frístundastarfs og kemur að mótun símenntunar þeirra og annars starfsfólks.

Nýsköpun og þróun

Nýsköpun og þróun er ný eining í þessu skipuriti sem skrifstofa og til hennar heyra Nýsköpunarmiðja menntamála, Miðja máls og læsis og Mixtúra sem áður heyrðu beint undir sviðsstjóra. Einingarnar verða eftir sem áður hluti af fagskrifstofu en þar sem hún starfar þvert á leikskóla-, grunnskóla- og frístundaskrifstofur er hún staðsett í skipuriti með stoðeildum skrifstofunnar. Skrifstofan stuðlar að aukinni samhæfingu og samstarfi í þróunar- og nýsköpunarverkefnum innan skóla- og frístundastarfs, með Menntastefnu Reykjavíkur að leiðarljósi í öllum sínum verkefnum.

Nýsköpunarmiðja menntamála vinnur að nýsköpun í skóla- og frístundastarfi, stuðlar að samstarfi við háskóla og menningarstofnanir og veitir ráðgjöf um alþjóðasamstarf og styrkjamál. Hún sameinar m.a. sérfræðinga á sviði jafnréttismála, barnamenningar, listfræðslu, skólasafna og alþjóðasamstarfs, sem veita ráðgjöf og stuðning til stafsstaða sviðsins. Skólahljómsveitir Reykjavíkur heyra undir Nýsköpunarmiðjuna. Mixtúra styður við notkun stafrænnar tækni í námi og kennslu með fræðslu, ráðgjöf og aðgangi að sköpunar- og tæknismiðju og kennslugögnum. Miðja máls og læsis veitir stuðning, ráðgjöf og fræðslu varðandi málproska, læsi og fjölmenningu, með það að markmiði að efla mál og læsi meðal allra barna.

1.2 Stjórnsýsla, gögn og gæði

Á skrifstofu stjórnsýslu, gagna og gæða, sem áður hét skrifstofa sviðsstjóra, er yfirsýn yfir framkvæmd stefnumörkunar í skóla- og frístundastarfi og innleiðingu breytinga, farið með stjórnsýslulega meðferð mála og utanumhald um fundi skóla- og frístundaráðs og framkvæmdastjórnar sviðsins. Jafnframt sinnir skrifstofan gæðamálum, skjalastjórnun, miðlægum rannsóknarleyfum, stafrænni umbreytingu og upplýsingagjöf til almennings og fjölmiðla. Gerðar eru viðhorfskannanir hjá foreldrum barna í þjónustu sviðsins og unnið að eftirliti og mati á árangri. Skrifstofan hefur umsjón með og vinnur úr niðurstöðum úr nemendakönnunum. Veittur er stuðningur til starfsstaða við innra mat, gæða- og umbótastarf. Skrifstofan hefur umsjón með skráningu í þjónustu sviðsins, gerir greiningar og spár og heldur utan um og miðlar tölfraeðiupplýsingum um starfsemina til að styðja við gagnadrifna ákvörðunartöku stjórnenda og kjörinna fulltrúa. Skrifstofan er stjórnendum til ráðgjafar og vinnur ýmis gögn um málefni á ábyrgðarsviði þeirra.

1.3 Lögfræðiþjónusta

Lögfræðiþjónusta hefur umsjón með og yfirsýn yfir lagaleg stjórnsýslumálefni skóla- og frístundasviðs, þ.m.t. umsjón með samningum og reglum sviðsins auk þess sem þar er umsjón með lagalegum verkefnum tengdum daggæslu barna í heimahúsum öðrum en faglegum hluta sem heyrir undir leikskólaskrifstofu og miðstöð. Lögfræðiþjónustan fer með lagalega umsýslu fyrir skóla- og frístundaráð.

Lögfræðiþjónustan er starfsmönnum á skrifstofu skóla- og frístundasviðs og stjórnendum starfsstaða sviðsins til lögfræðilegrar ráðgjafar um málefni á ábyrgðarsviði þeirra, þ.m.t. er lagaleg ráðgjöf í tengslum við vinnurétt og persónuvernd. Veitt er fræðsla um lög og reglugerðir er varða starfsemi sviðsins. Lögfræðiþjónustan kemur að stefnumörkun, áætlanagerð og tillögum að samhæfingu við stefnu stofnana Reykjavíkurborgar á ábyrgðarsviði skóla- og

frístundasviðs. Lögfræðipjónustan hefur samskipti við og hefur fyrirvar gagnvart ráðuneytum, öðrum sveitarfélögum, úrskurðarnefndum, stofnunum, fyrirtækjum og öðrum aðilum þegar kemur að lagalegum málefnum.

1.4 Mannauðspjónusta

Mannauðspjónustan hefur umsjón og eftirlit með mannauðsmálum sviðsins. Þar undir falla launa- og kjaramál, samskipti við hagsmunaaðila, s.s. stéttarfélög, ráðgjöf í mannauðsmálum til stjórnenda, vinnustaðagreiningar, inngrip vegna samskipta- og vinnustaðamenningar, stefnumótun, öryggis- og vinnuverndarmál, eineltis- og áreitnimál, handleiðsla, móttaka nýrra starfsmanna og stjórnenda, fræðslumál, úrvinnsla og aðgerðir vegna viðhorfskönnunar Reykjavíkurborgar og ráðgjöf og aðstoð vegna starfsauglýsinga, starfsmats, stofnun nýrra starfa og starfslýsinga.

Mannauðspjónustan þróar leiðir og verkefni sem snúa að því að auka starfsánægju og líðan í starfi, draga úr starfsmannaveltu og veikindum og að manna öll störf.

Áhersla er lögð á að stjórnendur á skóla- og frístundasviði hafi greiðan aðgang að mannauðsráðgjöf og er því mannauðsráðgjafi staðsettur í hverri miðstöð borgarinnar.

1.5 Fjármálaþjónusta

Fjármálaþjónusta hefur yfirumsjón með fjármálum og rekstri skóla- og frístundasviðs. Umsjón og eftirlit með fjármálum og rekstri sviðsins og veitir ráðgjöf vegna fjármála og reksturs. Sér um gerð fjárhagsáætlunar, eftirlit, uppgjör og frávikagreiningar og eftirfylgni með mánaðaruppgjörum. Þá sér fjármálaþjónustan um fjárhagslegt eftirlit og uppgjör vegna sjálfstætt starfandi leikskóla, grunnskóla, frístundaheimila og tónlistarskóla. Fjármálaþjónusta fer með ýmis mál sem varðar stafrænan rekstur sviðsins. Undir fjármálaþjónustu heyrir húsnæðisteymi sem starfar náið með fagskrifstofu, eignaskrifstofu og umhverfis- og skiplagssviði að því verkefni að tryggja að húsnæði og aðstaða til skóla- og frístundastarfs í Reykjavík sé fullnægjandi.

Áhersla er lögð á að stjórnendur á skóla- og frístundasviði hafi greiðan aðgang að fjármálaráðgjöf og er því fjármálaráðgjafi staðsettur í hverri miðstöð borgarinnar.

2. Skóla- og frístundaþjónusta í miðstöðvum í borgarhlutum

Skóla- og frístundaþjónusta í miðstöðvum heyrir undir skrifstofu skóla- og frístundasviðs. Með skóla- og frístundaþjónustu er átt við þær 4 einingar sem eru á miðstöðvum Reykjavíkurborgar og bera ábyrgð á fagþjónustu leikskóla, grunnskóla og frístundastarfs.

Fagstjórar leikskóla í miðstöðvum bera ábyrgð á fagþjónustu leikskóla á miðstöð. Fagstjórar grunnskóla bera ábyrgð á fagþjónustu grunnskóla á miðstöð. Framkvæmdastjórar frístundamiðstöðva bera ábyrgð á fagþjónustu frístundastarfs á miðstöð. Fagleg málefni sjálfstætt starfandi leik- og grunnskóla og frístundaheimila og eftirlit með þeim þætti heyra hér undir. Starfsemi leikskóla, grunnskóla og frístundastarfs borgarhlutans heyrir undir skóla- og frístundaþjónustu í viðkomandi miðstöð. Skrifstofustjóri leikskóla er næsti yfirmaður fagstjóra leikskólamála og skrifstofustjóri grunnskóla næsti yfirmaður fagstjóra grunnskólamála. Skrifstofustjóri frístundamála er næsti yfirmaður framkvæmdastjóra frístundamiðstöðva. Fagstjórar leikskólamála eru næstu yfirmenn leikskólastjóra, fagstjórar grunnskólamála næstu yfirmenn grunnskólastjóra og framkvæmdastjórar frístundamiðstöðva, fagþjónustu frístundastarfs á miðstöð, eru næstu yfirmenn deildarstjóra barnastarfs og unglिंगastarfs.

Deildarstjórar barnastarfs og unglíngastarfs eru næstu yfirmenn forstöðumanna félagsmiðstöðva og frístundaheimila.

Í hverri miðstöð er mannauðs- og fjármálaþjónusta fyrir stjórnendur starfsstaða sviðsins. Starfsfólk sem sinnir mannauðs- og fjármálum á miðstöð heyrir undir mannauðsþjónustu og fjármálaþjónustu á skrifstofu skóla- og frístundasviðs. Með því er samræmd mannauðsþjónusta og meðferð fjármála samkvæmt stefnu og reglum Reykjavíkurborgar þar um.

Fagstjórar leikskóla og grunnskóla, framkvæmdastjóri frístundamiðstöðvar, mannauðsráðgjafi, fjármálaráðgjafi og fjármálastjóri mynda teymi innan hverrar miðstöðvar sem hefur yfirsýn og eftirlit með fag-, fjármála- og mannauðsmálum í leikskólum, grunnskólum og frístundastarfi á þjónustusvæði miðstöðvarinnar. Teymið eða aðilar þess bregðast við í einstökum málum og njóta eftir því sem við á ráðgjafar frá skrifstofu sviðsins.

Hlutverk skóla- og frístundaþjónustu í miðstöðvum er að veita annars vegar stuðning við börn og fjölskyldur þeirra og hins vegar stuðning og eftirfylgni við starfsemi starfsstaða skóla- og frístundasviðs í borgarhlutanum, stjórnenda og starfsfólk þeirra. Í þessu felst meðal annars ráðgjöf um almenna starfs- og kennsluhætti og skipulag skóla- og frístundastarfs auk skólaþjónustu. Þá ber skóla- og frístundaþjónustan ábyrgð á að vinna úr kvörtunum og öðrum erindum sem berast vegna viðkomandi starfsstaða, t.d. með leiðbeiningum og ráðgjöf til bæði einstaklinga sem eiga hlut að máli og til viðkomandi starfsstaðar. Eftir því sem við á nýtur skóla- og frístundaþjónustan ráðgjafar frá skrifstofu sviðsins.

Erindum og kvörtunum er varða athugasemdir við vinnslu skóla- og frístundaþjónustu á miðstöðvum skal beint til viðkomandi fagskrifstofu sviðsins.

Skóla- og frístundaþjónustan er rekin í nánú samstarfi við barna- og fjölskyldudeildir velferðarsviðs í borgarhlutum til að veita börnum, ungmennum og fjölskyldum í borgarhlutanum samþætta þjónustu í samræmi við gildandi lög og reglugerðir. Á miðstöðvunum sameinast skóla- og frístundaþjónusta og velferðarþjónusta í nærumhverfi barna og ungmenna. Þaðan er verkefninu *Betri borg fyrir börn* framfylgt en það miðar að því að bæta þjónustu við börn, ungmenni og fjölskyldur þeirra. Á miðstöðinni eru lykilaðilar í þjónustu við börn og fjölskyldur á sama stað sem auðveldar viðbrögð við áskorunum sem upp koma í lífi barna og ungmenna. Þá tekur hún þátt í styrkingu félagsauðs í borgarhlutanum.

3. Leikskólar, grunnskólar, frístundaheimili, félagsmiðstöðvar og skólahljómsveitir

Skóla- og frístundasvið veitir börnum og fjölskyldum í borginni heildstæða skóla- og frístundaþjónustu í leikskólum, grunnskólum, frístundaheimilum, félagsmiðstöðvum, skólahljómsveitum og fleiri stofnunum í öllum hverfum borgarinnar.

Leikskólum og grunnskólum er stýrt af skólastjóra. Um starf þeirra fer nánar samkvæmt lögum og reglugerðum. Næsti yfirmaður skólastjóra er fagstjóri.

Frístundaheimilum og félagsmiðstöðvum er stýrt af forstöðumanni um starf þeirra fer nánar samkvæmt lögum, reglugerðum og starfsreglum Reykjavíkurborgar um starf frístundaheimila og félagsmiðstöðva. Næsti yfirmaður forstöðumanns er deildarstjóri.

Erindum og kvörtunum er varða vinnslu starfsstaða skal beint til fagstjóra leikskóla, fagstjóra grunnskóla, eða /framkvæmdastjóra/deildarstjóra frístundamiðstöðva á skóla- og frístundaþjónustu á miðstöðvum eftir því sem við á.