



Borgarráð

### ***Skýrsla starfshóps um Vörðuskóla og nærliggjandi skólahverfi***

Lagt er fram til kynningar skýrsla starfshóps um framtíðarskipan grunnskóla- og frístundastarfs í Austurbæjarskóla, Háteigsskóla, Hlíðaskóla og Vörðuskóla.

Reykjavíkurborg samþykkti á fundi borgarráðs 29. október 2020 að festa kaup á Vörðuskóla á Skólavörðuholti og fól skóla- og frístundasviði að gera tillögu að safnskóla á unglíngastigi í samráði við samliggjandi skólahverfi. Með hliðsjón af spám um þróun nemendafjölda til skemmri og lengri tíma og framtíðarsýn um spennandi skóla- og frístundastarf í anda nýrrar menntastefnu „Látum draumana rætast“, var samþykkt að setja af stað starfshóp til að rýna nemendapróun í þremur skólahverfum. Hópnum, sem skipaður var í febrúar 2021, var ætlað að meta og útfæra tillögur um framkvæmd grunnskóla- og frístundastarfs í Austurbæjarskóla, Háteigsskóla, Hlíðaskóla og Vörðuskóla í ljósi aukningar nemendafjölda sem orðið hefur á einstökum starfsstöðvum á undanförunum árum.

Starfshópurinn framkvæmdi SVÓT-greiningu á alls fimm sviðsmyndum sem lagðar voru til í vinnu hópsins:

- I. Vörðuskóli verði unglíngaskóli fyrir nemendur úr Austurbæjarskóla og Hlíðaskóla. Byggt verði við Háteigsskóla samkvæmt þörf.
- II. Vörðuskóli verði unglíngaskóli fyrir nemendur úr öllum skólunum þremur en stækka þyrfti húsnæði Vörðuskóla með einhverjum hætti.
- III. Vörðuskóli verði unglíngaskóli fyrir nemendur úr Austurbæjarskóla og Háteigsskóla. Byggt verði við Hlíðaskóla samkvæmt þörf.
- IV. Austurbæjarskóli verði unglíngaskóli fyrir nemendur úr öllum skólunum þremur en 1.-7. bekkur Austurbæjarskóla færi í Vörðuskóla.
- V. Húsnæði Vörðuskóla yrði hluti af Austurbæjarskóla sem yrði heildstæður skóli en tæki einnig við unglíngum úr hinum skólunum þremur.

Þessar fimm sviðsmyndir eru því tillögur starfshópsins til áframhaldandi vinnslu. Í rýni á skrifstofu SFS var talin ástæða til að bæta við þeirri sviðsmynd að Austurbæjarskólahúsið verði safnskóli fyrir unglínga en yngri stig í núverandi skólahverfi Austurbæjarskóla verði í Vörðuskóla. Verður þessum sex sviðsmyndum vísað annars vegar til skóla- og frístundasviðs til að leiða frekara umsagnarferli í skólasamfélaginu og hins vegar til umhverfis- og skipulagssviðs til að áhættumeta og kostnaðargreina tillögurnar. Í kjölfar þeirrar vinnu tekur skóla- og frístundasvið afstöðu til þess hvaða sviðsmynd styður best við skólastarfið í viðkomandi skólahverfum og gerir tillögu til borgarstjóra og borgarráðs á þeim grunni.

Dagur B. Eggertsson

Hjálagt:

Skýrsla um framtíðarskipan skóla- og frístundastarfs – Austurbæjarskóli, Háteigsskóli, Hlíðaskóli, Vörðuskóli, Draumaland, Halastjarnan og Eldflaugin, 105, Gleðibankinn og 100og1.

## ERINDISBRÉF<sup>1</sup>

### Starfshópur um framtíðarstarf skóla- og frístundastarfs í Austurbæjarskóla, Háteigsskóla, Hlíðaskóla og Vörðuskóla.

**Ábyrgðarmenn:** Soffía Pálsdóttir, skrifstofustjóri frístundaskrifstofu og Soffía Vagnsdóttir, skrifstofustjóri grunnskólaskrifstofu.

Um nokkurra ára skeið hefur verið ljóst að vegna viðvarandi fjölgunar nemenda er verulega farið að þrengja að í skóla- og frístundahúsnæði Háteigsskóla, Hlíðaskóla og Austurbæjarskóla.

Þegar hefur farið fram töluverð rýni á húsnæði skólanna. Haustið 2020 eignaðist Reykjavíkurborg Vörðuskóla á Skólavörðuholti og var skóla- og frístundasviði falið að útfæra starfsemi fyrir unglingskóla í húsnæðinu. Þessi staða kallar á endurskoðun á þeirri vinnu sem þegar var hafin til að fá ferska sýn á stöðuna.

Á fundi skóla- og frístundaráðs 26. janúar 2021 var samþykkt að stofna starfshóp til að meta og útfæra tillögur um framkvæmd grunnskóla- og frístundastarfs í Austurbæjarskóla, Háteigsskóla, Hlíðaskóla og Vörðuskóla í ljósi aukningar nemendafjölda sem orðið hefur á einstökum starfsstöðvum á undanförunum árum.

#### Hlutverk:

Hlutverk hópsins er að leggja fram tillögur um skóla- og frístundastarf í ofangreindum skólahverfum til framtíðar með hagsmuni barna og unglunga að leiðarljósi.

#### Helstu verkefni:

- Að skoða tillögur, greiningargögn og ábendingar sem fram hafa komið í vinnu skóla- og frístundasviðs og umhverfis- og skipulagssviðs.
- Að hafa samráð við umhverfis- og skipulagssvið um skipulags- og samgöngumál í hverfunum.
- Að huga að og meta mótvægisáðgerðir í tengslum við þær tillögur sem hópurinn leggur fram.
- Að leggja fram útfærðar tillögur sem hafi það að markmiði að tryggja farsælt og gott skóla- og frístundastarf í Austurbæjarskóla, Háteigsskóla, Hlíðaskóla og Vörðuskóla.

---

<sup>1</sup> Erindisbréf skulu gerð í samræmi við reglur Reykjavíkurborgar um starfs- og stýrihópa:  
[http://reykjavik.is/sites/default/files/reglur\\_reykjavikurborgar\\_um\\_starfs-og\\_styrihopa.pdf](http://reykjavik.is/sites/default/files/reglur_reykjavikurborgar_um_starfs-og_styrihopa.pdf)

**Starfshópurinn skipa:**

Soffía Pálsdóttir, skrifstofustjóri frístundamála SFS  
Soffía Vagnsdóttir, skrifstofustjóri grunnskólamála SFS  
Hafdís Guðrún Hilmarsdóttir, verkefnisstjóri á grunnskólaskrifstofu SFS  
Sigrún Sveinbjörnsdóttir, verkefnisstjóri á frístundaskrifstofu SFS  
Kristín Jóhannesdóttir, skólastjóri Austurbæjarskóla  
Berglind Stefánsdóttir, skólastjóri Hlíðaskóla  
Arndís Steinþórsdóttir, skólastjóri Háteigsskóla  
Ósk Soffía Valtýsdóttir, deildarstjóri USK, Frumathuganir mannvirkja  
Guðrún Kaldal, framkvæmdastjóri frístundamiðstöðvarinnar Tjarnarinnar

**Starfsmenn/verkefnisstjórar starfshópsins:**

Hafdís Guðrún Hilmarsdóttir og Sigrún Sveinbjörnsdóttir.

**Til ráðgjafar og samstarfs:**

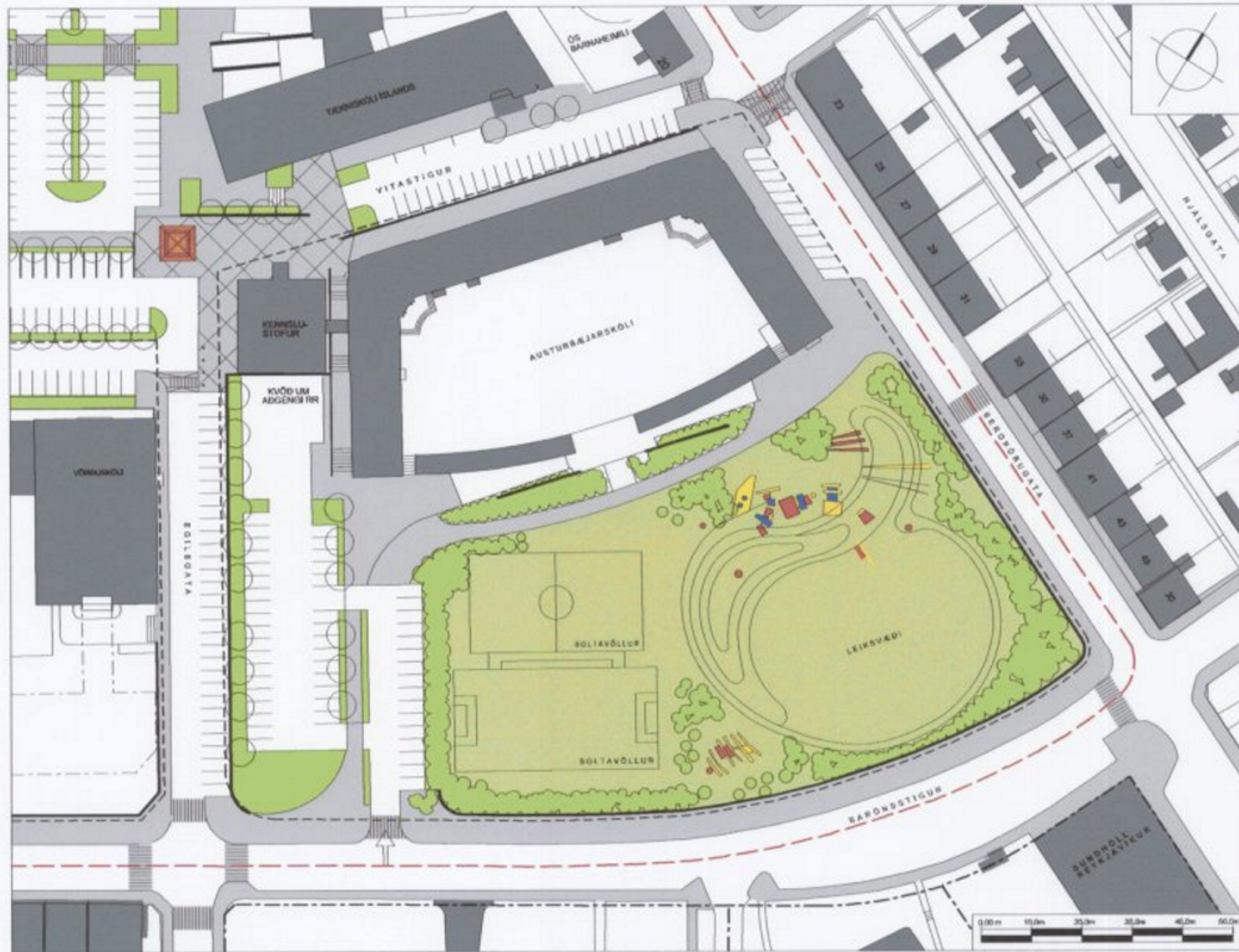
Starfshópurinn leiti einnig ráðgjafar innan og utan borgarkerfis hjá aðilum með sérþekkingu á viðfangsefninu ef svo ber undir.

**Starfstími:**

Hópurinn starfar til 31. mars 2021.

Reykjavík, janúar 2021

Helgi Grímsson sviðsstjóri



HLUTI AF GILDANDI DEILISKIPULAGI SKÓLAVÖRÐUHOLTS, mkv. 1:1000  
Samþykkt í Borgarráði Reykjavíkur 13. nóvember 2001



TILLAGA AÐ BREYTINGU Á DEILISKIPULAGI "SKÓLAVÖRÐUHOLTS" VEGNA LÓÐAR AUSTURBÆJARSKÓLA, mkv 1:1000



HLUTI AF AÐALSKIPULAGI REYKJAVÍKUR 2001-2024

- Deiliskipulagsmörk
- Lóðamörk
- Byggingareitur færánlegra kennslustofa
- Gróður / græn svæði
- Göngusvæði

**GREINARGERÐ**

Upphaflegt heildardeiliskipulag fyrir svæðið "Skólavörðuholt" var samþykkt í borgarráði 25.06.1996.

13.nóvember 2001 samþykkti Borgarráð breytingu á því og er sú breyting grunnurinn að breytingu þessari.

22.júní 2005 samþykkti Skípulagsráð staðsetningu tveggja færánlegra kennslustofa – ásamt tengingangi – til bráðabirgða til tveggja ára, á lóð Austurbæjarskóla.

Forsendur fyrir breytingunni er ósk um að færánlegu kennslustofunnar geti staðið í lengri tíma en tvö ár og geti orðið þrjár. Fyrirhuguð starfsemi í þeim er m.a. starfsemi fristundaheimilis.

**DEILISKIPULAGSBREYTING :**

Breytingin nær til lóðar Austurbæjarskóla og felst í því að gerður er nýr byggingareitur fyrir allt að þrjár færánlegar kennslustofur ásamt tengingangi, á norðaustur-hluta lóðar Austurbæjarskóla við Bergþórugötu.

Hver kennslustofa er allt að 70m<sup>2</sup> að stærð auk tengingangs. Heildarbyggingarmagn innan nýss byggingarreits getur orðið allt að 300m<sup>2</sup>.

Heimil hámarkshæð bygginga er 4.2m frá gólfkóta húss. Sjá meðfylgjandi skýringarmynd (sneiðing A-A.)

Lóð veður aðlöguð byggingum og hæðalega verður þannig að hún valdi sem minnstu raski á skólalóðinni.

Að öðruleiti gilda eldri skilmálar



SKÝRINGARMYND, mkv. 1:500

Deiliskipulagsbreyting þessi sem fengið hefur meðferð í samræmi við ákvæði 1.mgr. 43. gr. skípulagslaga nr.123 / 2010 var samþykkt í Borgarráði þann 8. des. 2011 og í embættisráði þann 3. febr. 2012

Tillagan var auglýst frá 16. des. 2011 með athugasemdafresti til 7. febrúar 2012

Auglýsing um gildistöku breytingarinnar var birt í B-deild Stjórnartíðinda þann 22. júní 2012

*Þóbjörg Þvanzóttar*



UNNIÐ FYRIR  
FRAMKVÆMDA OG EIGNASVIÐ  
REYKJAVÍKURBORGAR

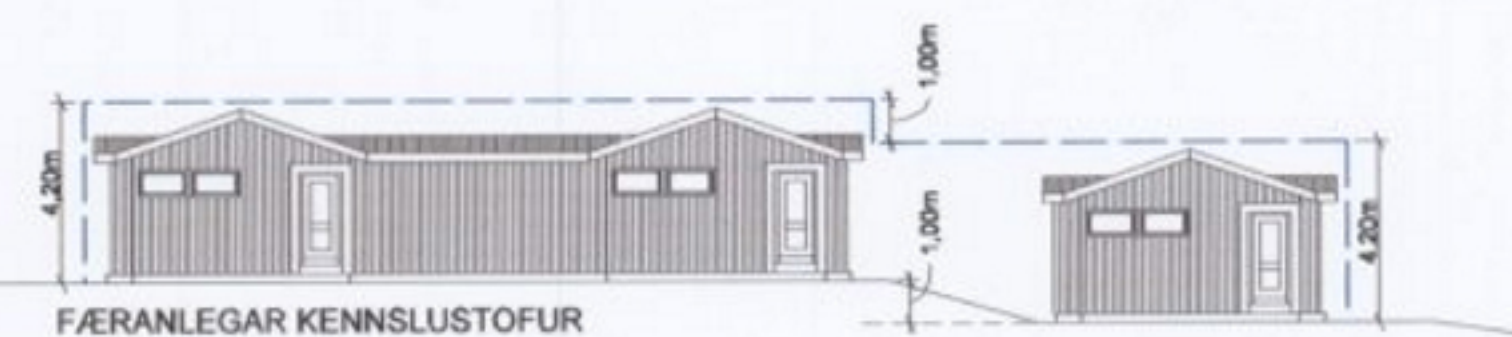
*hornsteinar*  
arkitektar ehf

vinnustofa íngólfsstræti 5, 101 reykjavík  
sími: 511 7011  
netfang: hornsteinar@hornsteinar.is

**SKÓLAVÖRÐUHOLT**  
DEILISKIPULAGSBREYTING VEGNA  
LÓÐAR AUSTURBÆJARSKÓLA

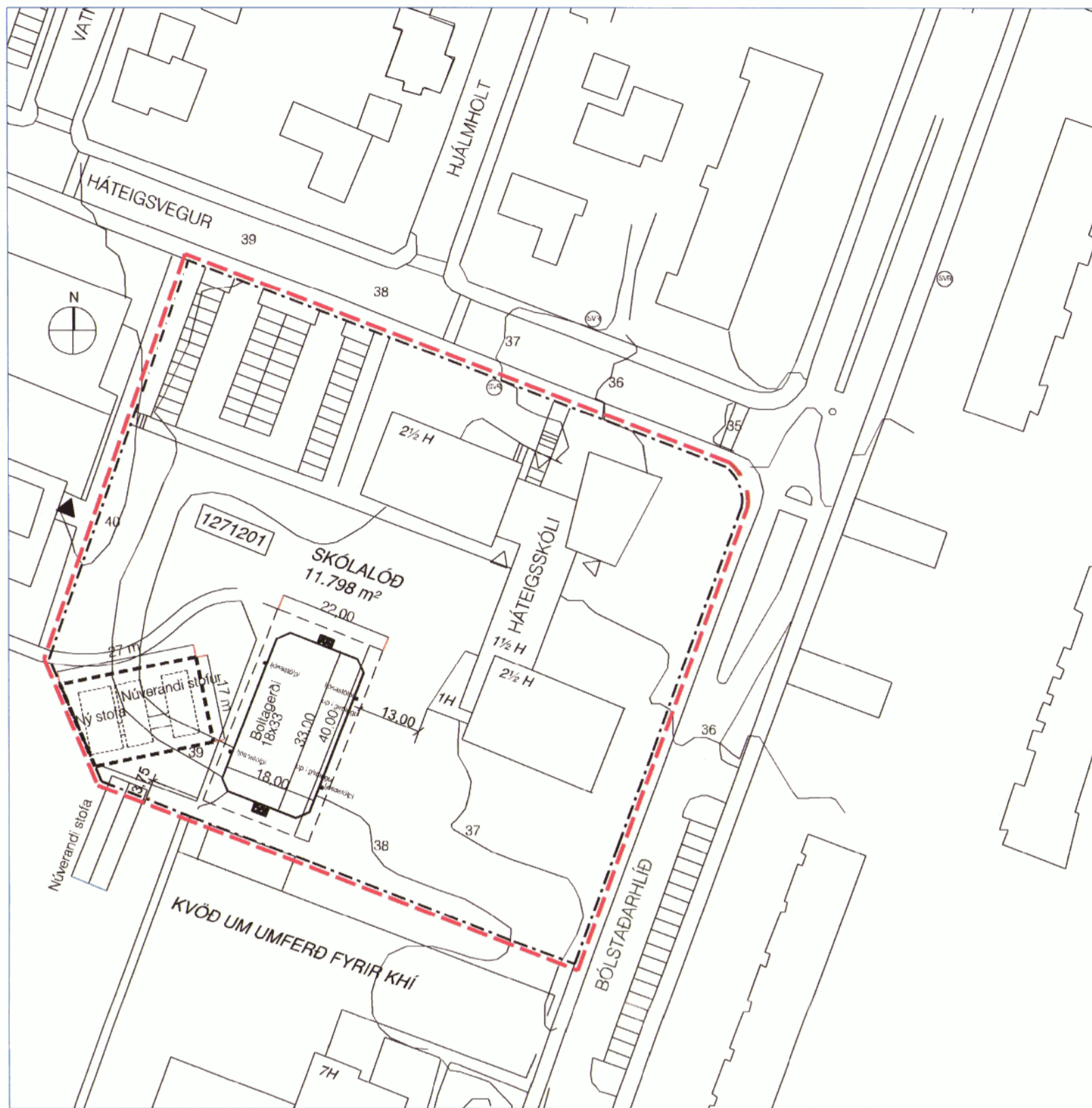


ÁSYND A-A, SUÐURÚTLIT, mkv. 1:250



FÆRÁNLEGAR KENNSLUSTOFUR

# Bólstaðarhlíð 47 - Háteigsskóli - Breyting á deiliskipulagi v. færarlegra kennslustofa



Gildandi deiliskipulag fyrir Bólstaðarhlíð 47, Háteigsskóla. Breyting samþykkt í Borgarráði 30.apríl 2015. Mkv.1.1000

## GREINAGERÐ:

Gildandi deiliskipulag. Í gildi er breytt deiliskipulag fyrir Bólstaðarhlíð 47 samþykkt í Borgarráði 30.apríl 2015 og auglýst í B-deild Stjórnatíðinda 29.07.2015.

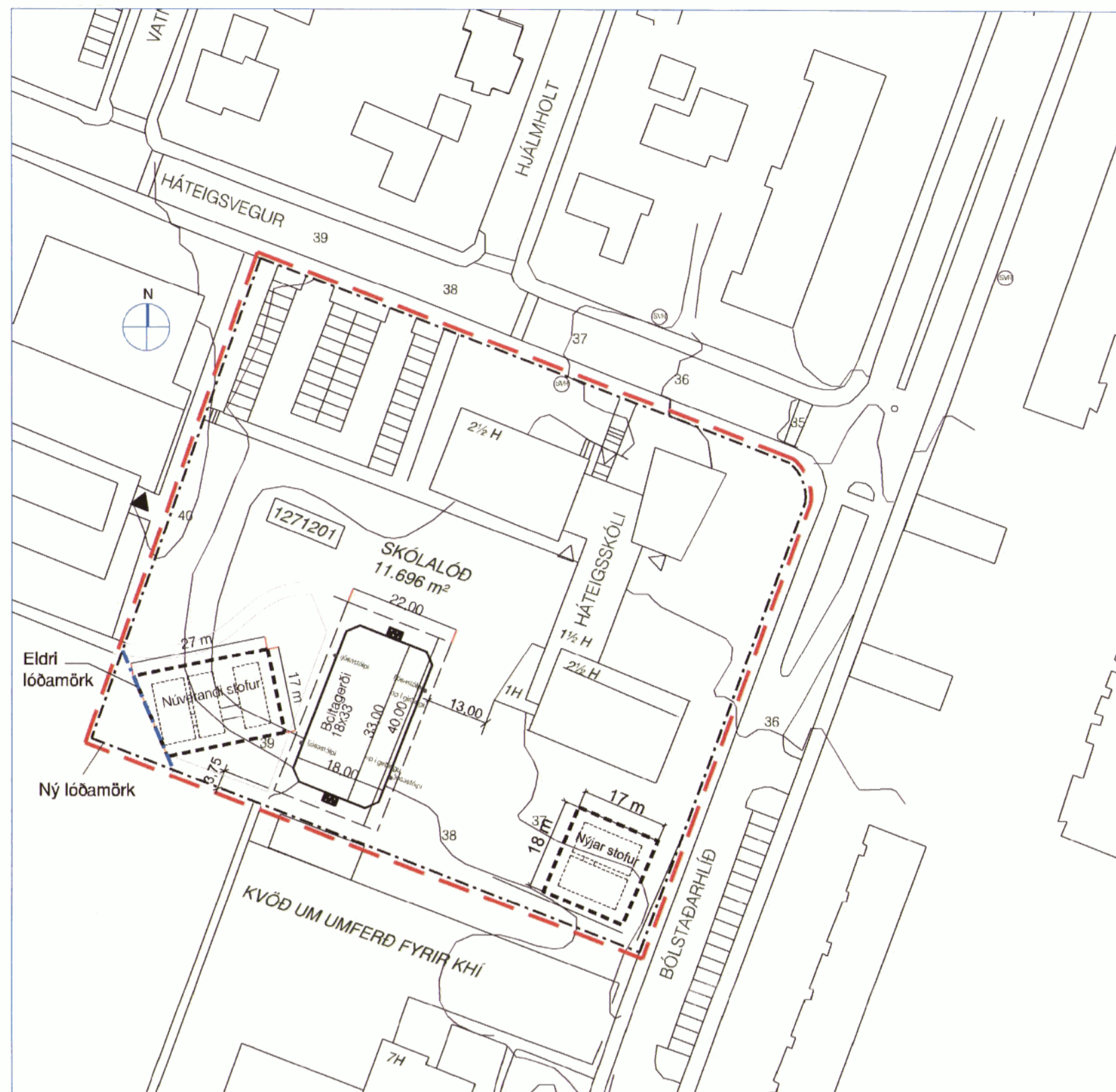
Á lóðinni er grunnskóli. Heildarstærð skólalóðar er 11.696 m<sup>2</sup> eftir breytingu á lóðamörkum. Samkvæmt gildandi deiliskipulagi er staðsetning bílastæða leiðbeinandi. Á lóðinni eru þrjár færarlegar stofur á byggingarreit samþykktum 2015.

Breyting á deiliskipulagi. Breytingin felst í því að koma fyrir byggingarreit fyrir tvær færarlegar kennslustofur á suðausturluta lóðarinnar. Stofurnar verða nýttar fyrir kennslu. Nýja stofan er einnar hæðar með mænispaki og er um 80 m<sup>2</sup> hvor auk um 2m<sup>2</sup> tengingars. Auk þess er lóðarmörkum að Stakkahlíð 1 breytt í samræmi við gildandi deiliskipulag á þeirri lóð.

Að öðru leyti gilda eldri skilmálar óbreyttir.

## Helstu stærðir:

FYRIR BREYTINGU	EFTIR BREYTINGU
Lóðarstærð: 11.492 m <sup>2</sup>	Lóðarstærð: 11.696 m <sup>2</sup>
Byggingar (brúttó) 4.199 -	Byggingar (brúttó) 4.199 -
Háteigsskóli 210 -	Háteigsskóli 380 -
Færarlegar skólastofur	Færarlegar skólastofur
Alls 4.409 m <sup>2</sup>	Alls 4.579 m <sup>2</sup>
Nýtingarlutfall á lóð 0,38	Nýtingarlutfall á lóð 0,39



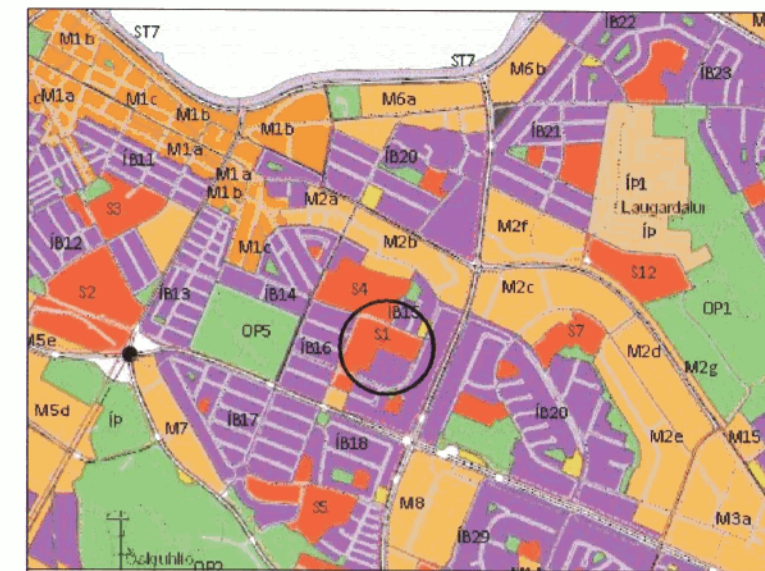
Tillaga að deiliskipulagsbreytingu fyrir lóðina Bólstaðarhlíð 47.

Mkv.1:1000



Skýringarmynd: Loftmynd með færarlegum kennslustofum bætt inn á.

Mkv.1:1000



## HLUTI ADALSKIPULAGS REYKJAVÍKUR 2010-2030

- Afmörkun breytingar
- Lóðamörk
- Byggingarreitur f. færarlegar kennslustofur
- Eldri lóðamörk (falla niður)

Deiliskipulagsbreyting þessi sem fengið hefur meðferð í samræmi við ákvæði 1. mgr. 43. gr. skipulagslaga

nr. 123/2010 var samþykkt í skipulags- og samgönguráði þann 22. ágúst 2018 og í borgarráði þann 30. ágúst 2018.

Tillagan var auglýst frá 30. maí 2018 með athugasemdafresti til 11. júlí 2018.

Auglýsing um gildistöku breytingarinnar var birt í B-deild

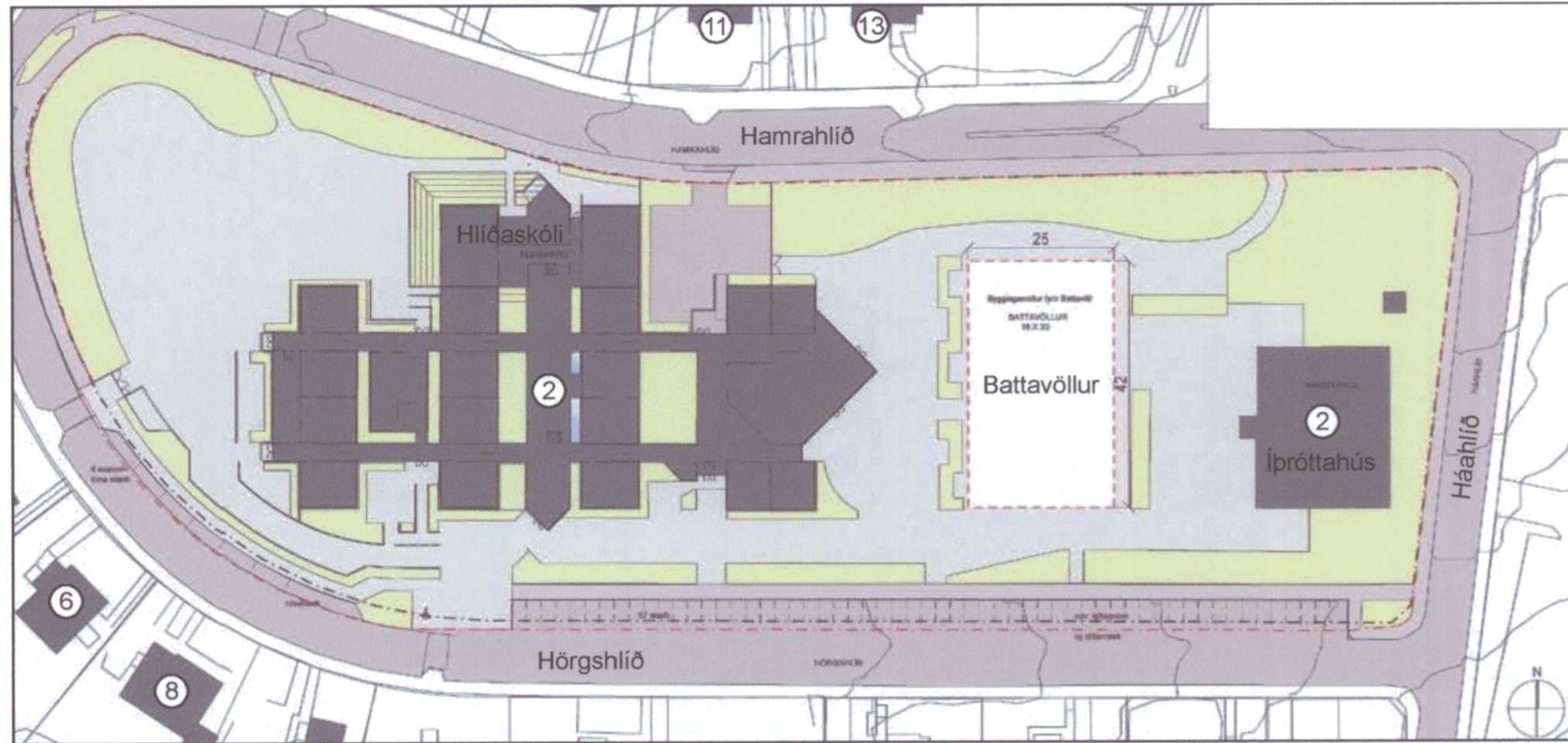
Stjórnartíðinda þann      20     

Staðgreinir : 0-1-1271201

Verk <b>BÓLSTAÐARHLÍÐ 47</b>	Teikn.nr. 1
<b>HÁTEIGSSKÓLI</b>	DBÓL47-18006
Deiliskipulagsbreyting vegna færarlegra kennslustofa	Mkv. 1:1000
Teiknað/hannað af DH	Dags. 26.04.2018

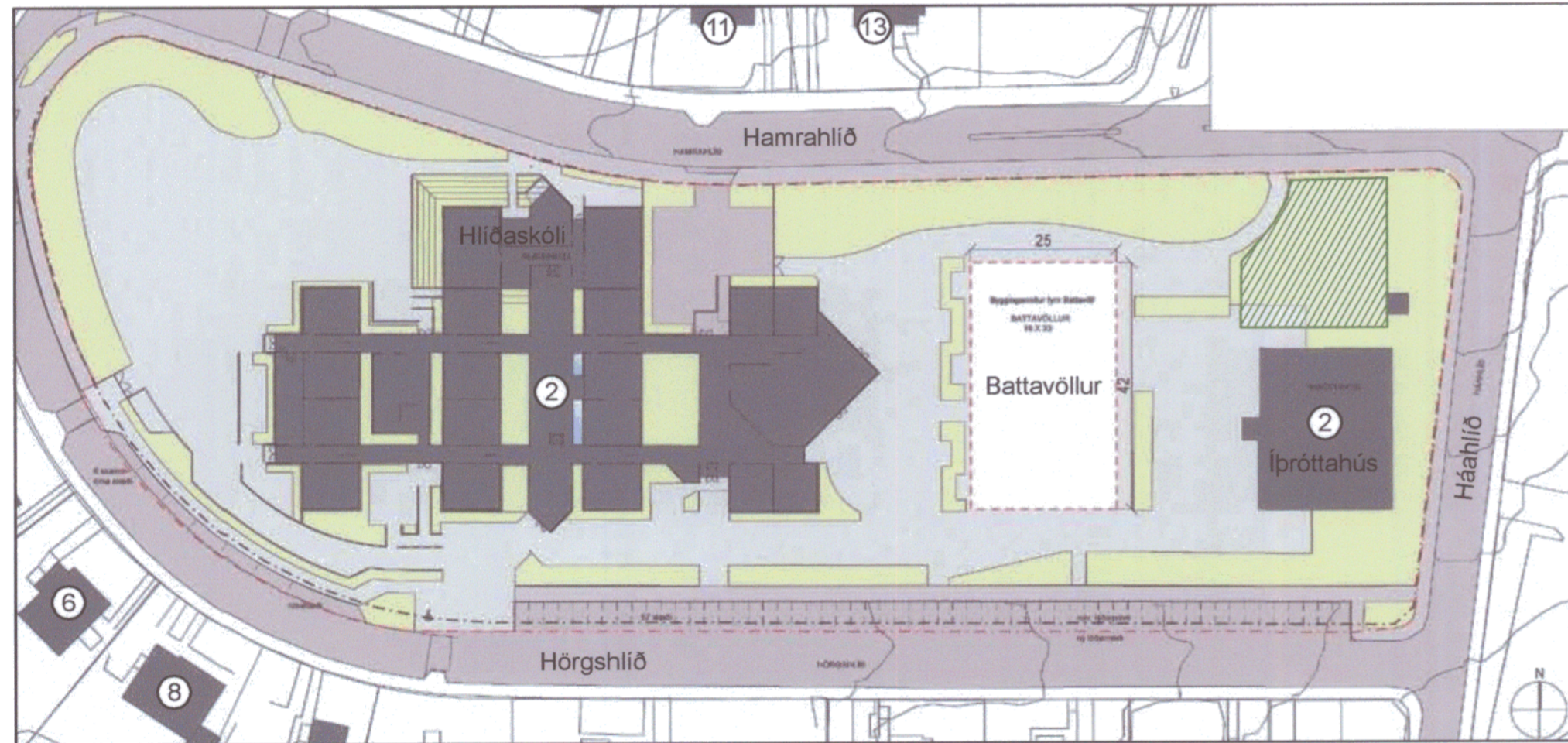
Rúnar Gunnarsson arkitekt FAÍ 090550-7999  
 Dagný Helgadóttir arkitekt FAÍ 220849-3769  
 Anna María Benediksdóttir arkitekt 041265-3969  
**Umhverfis og skipulagssvið Reykjavíkurborgar**  
 Borgartúni 12 - 14, 105 Reykjavík, sími: 411- 8000

# DEILISKIPULAGSBREYTING FYRIR HLIÐASKÓLA, HAMRAHLÍÐ 2



HLUTI AF DEILISKIPULAGUPPDÆTTI FRÁ 2006

minnkað úr mkv. 1:500 í 1:1000



DEILISKIPULAGSBREYTING

1:1000



SKÝRINGARUPPDRATTUR

1:500

## GREINARGERÐ

### Núverandi ástand:

Í gildi er deiliskipulag frá 2006, samþykkt í skipulagsráði þann 19.júlí 2006 og í borgarráði þann 27.júlí 2006.

Breyting á gildandi deiliskipulagi nær til lóðar Hlíðaskóla, sem afmarkast af götunum Hamrahlíð, Háahlíð og Hörgshlíð.

Heimilisfang lóðarinnar sem um ræðir er Hamrahlíð 2, 105 Reykjavík.

Á lóðinni er skólabygging, 6.877 m<sup>2</sup> að stærð, íþróttahús, 788 m<sup>2</sup> að stærð og dælustöð, 18 m<sup>2</sup> að stærð.

### Breytingin felst í:

-Byggingarreitur er skilgreindur fyrir færanlegar skólastofur norðan megin íþróttahúss, fyrir frístundastarf skólans.

-Byggingarreitur er hafður rúmur sökum landhalla sem getur haft áhrif á endanlega staðsetningu stofanna.

-Lagt er til að inngangar í stofur verði að vestan megin, sjá skýringarupprátt sem sýnir mögulegar staðsetningar á stofum.

## HELSTU STÆRÐIR:

**Núverandi ástand**  
(skv. gildandi deiliskipulagi)

Lóðarstærð: 18.598 m<sup>2</sup>

Byggingar (brúttó):

Hlíðarskóli 6.877 m<sup>2</sup>

Íþróttahús 788 m<sup>2</sup>

Dælustöð 18 m<sup>2</sup>

**Alls: 7.683 m<sup>2</sup>**

Nýtingarhlutfall á lóð: 0,41

**Eftir breytingar**

Lóðarstærð: 18.598 m<sup>2</sup>

Byggingar (brúttó):

Hlíðarskóli 6.877 m<sup>2</sup>

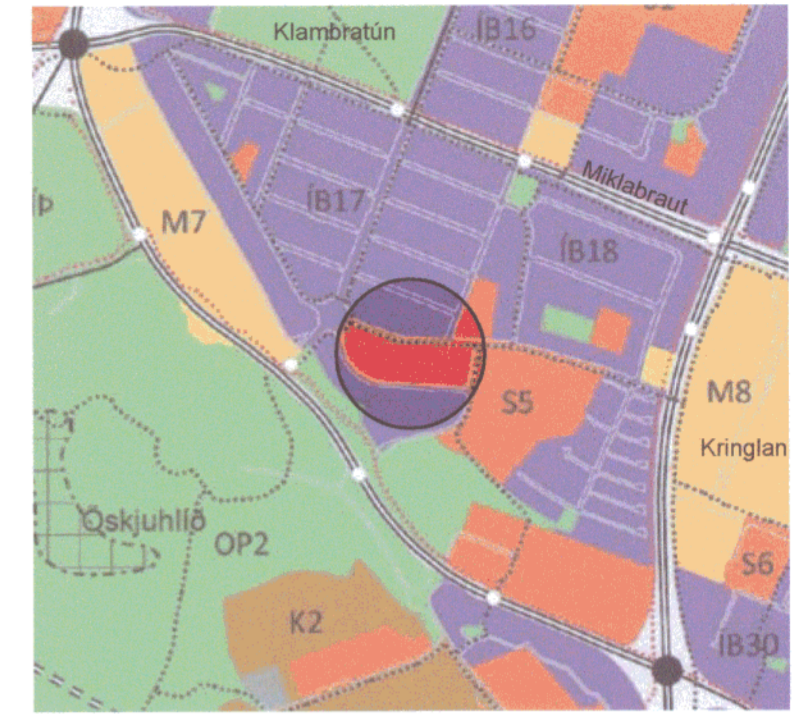
Íþróttahús 788 m<sup>2</sup>

Dælustöð 18 m<sup>2</sup>

Færanlegar skólastofur um 170 m<sup>2</sup>

**Alls: 7.853 m<sup>2</sup>**

Nýtingarhlutfall á lóð: 0,42



HLUTI AÐALSKIPULAGS REYKJAVÍKUR 2010-2030

--- LÓÐAMÖRK

■ NÚVERANDI BYGGINGAR

▨ NÝR BYGGINGARREITUR FYRIR FÆRANLEGAR SKÓLASTOFUR

⑥ HÚSNÚMER

Deiliskipulagsbreyting þessi sem fengið hefur meðferð í samræmi við ákvæði 1. mgr. 43. gr.

skipulagslaga nr. 123/2010 var samþykkt í Borgarráði

þann 4. mars 2015 og á embætti skipulagsstjóra þann 29. apríl 2015.

Tillagan var auglýst frá 9. mars 2015 með athugasemdafresti til 20. apríl 2015.

Auglýsing um gildistöku breytingarinnar var birt í B-deild Stjórnartíðinda þann 15. maí 2015

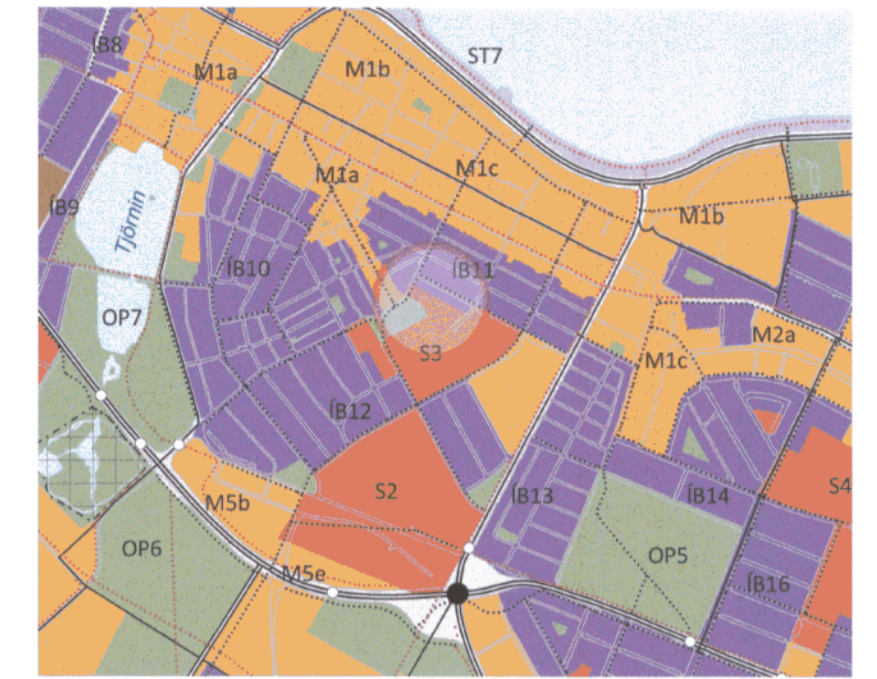
*Björn Axelsson*

Verk <b>HAMRAHLÍÐ 2, 105 REYKJAVÍK</b>	Telkn.nr.
Staðgreinir 1.730.001	
Hlíðaskóli	Mkv. 1:1000, 1:2000, 1:200
<b>Deiliskipulagsbreyting</b>	
Telknað/hannað af EHF	Dags. 18.2.15
1.730.0	A2
Rúnar Gunnarsson arkitekt faí 090550-7999	
Dagný Helgadóttir arkitekt faí 220849-3769	
Eva Huld Friðriksdóttir arkitekt faí 300176-4619	
<b>Umhverfis-og skipulagssvið Reykjavíkurborgar</b>	
Borgartúni 12-14, 105 Reykjavík, sími: 411-8000	



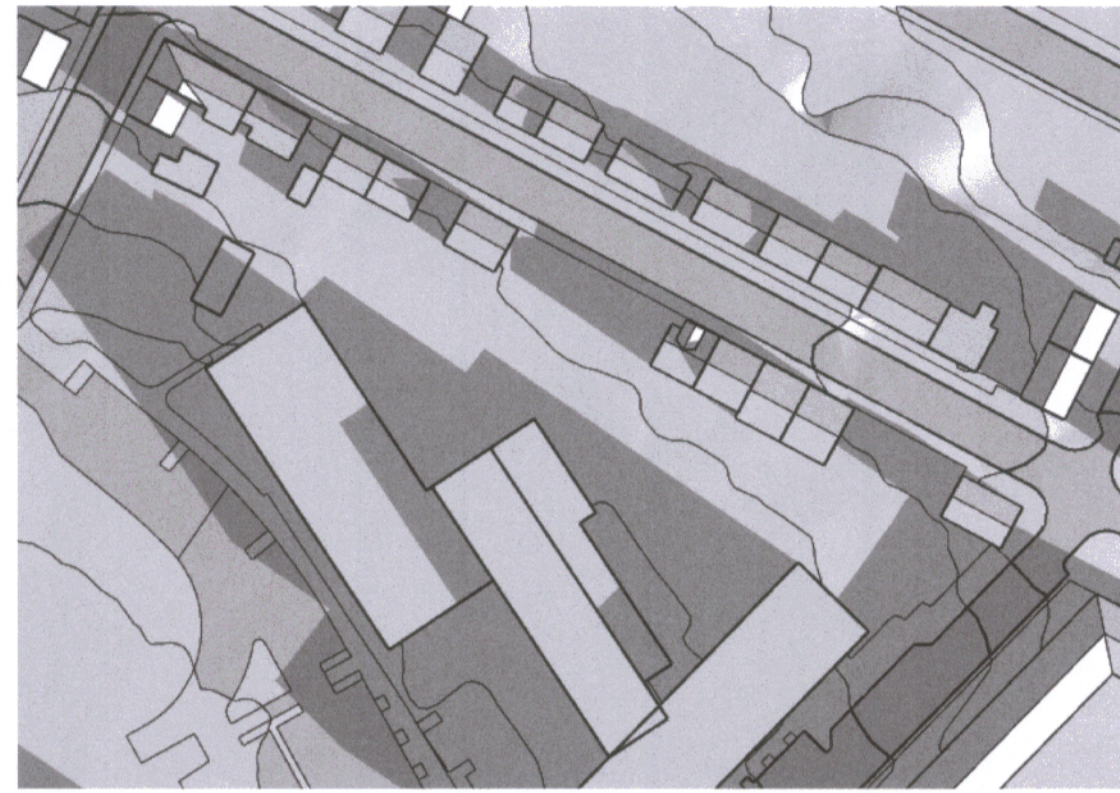




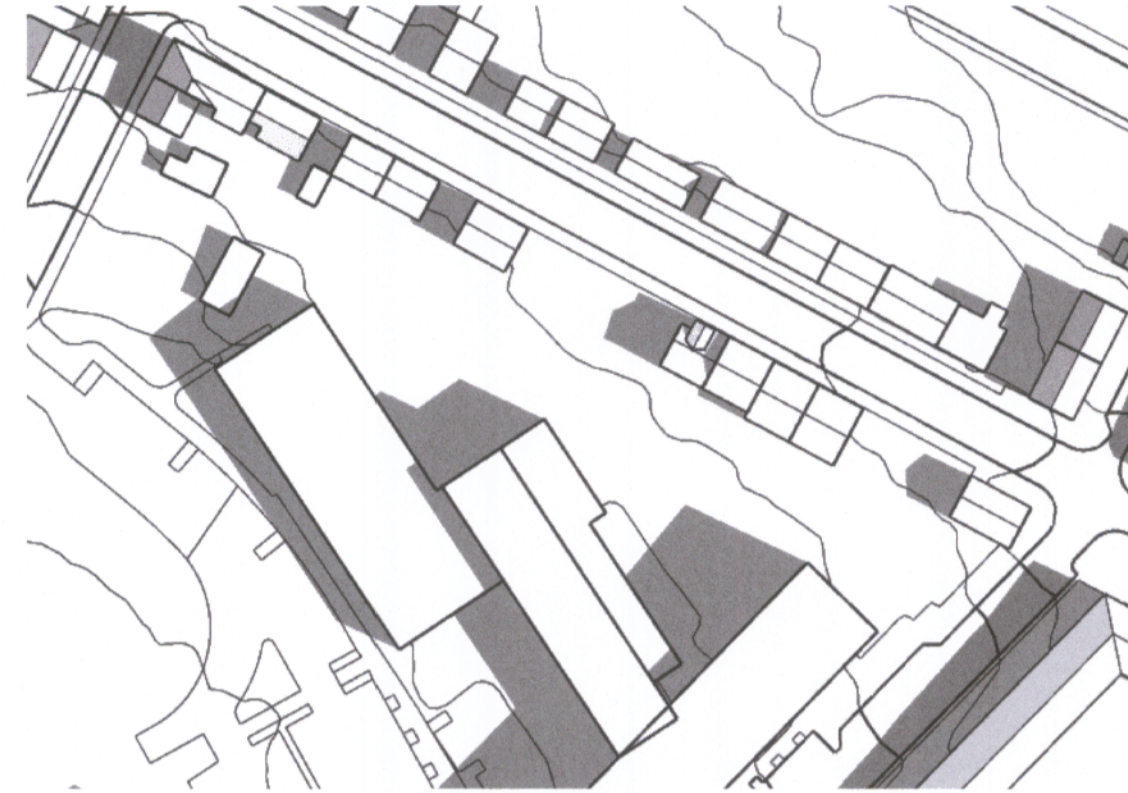


Hluti aðalskipulags Reykjavíkur 2010-2030

### SKUGGAVARP Skuggavarp fyrir breytingu

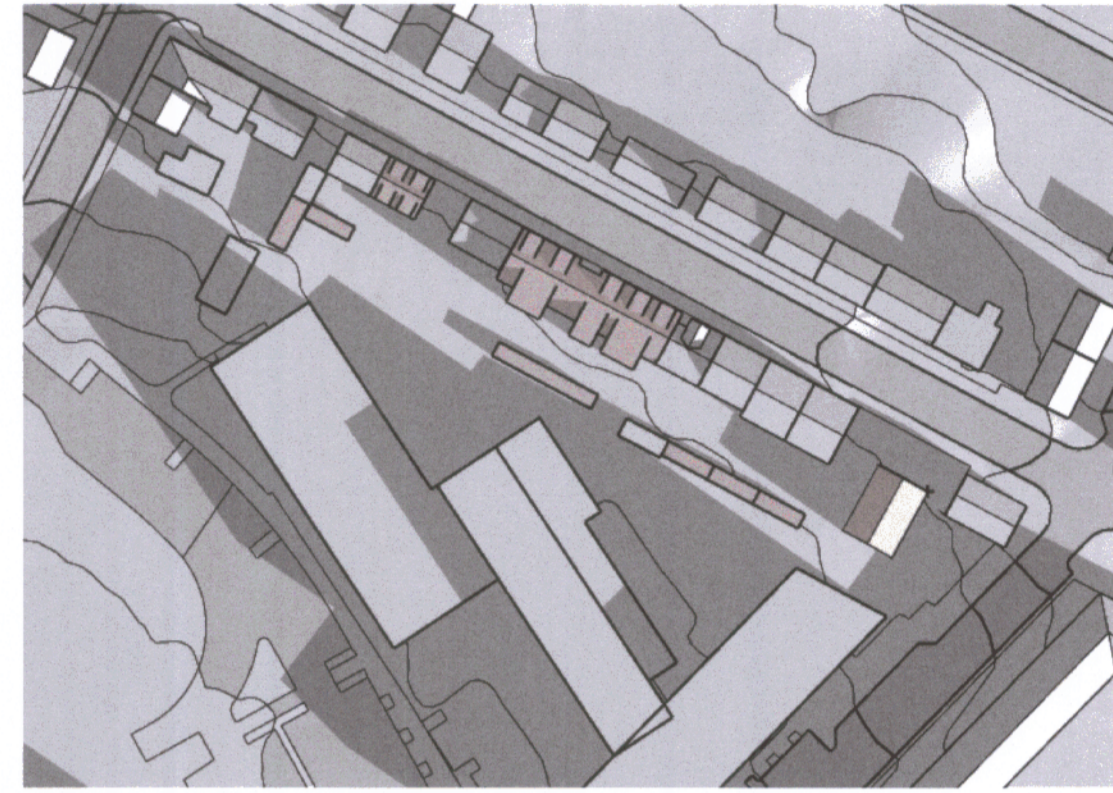


Jafndægur kl. 09

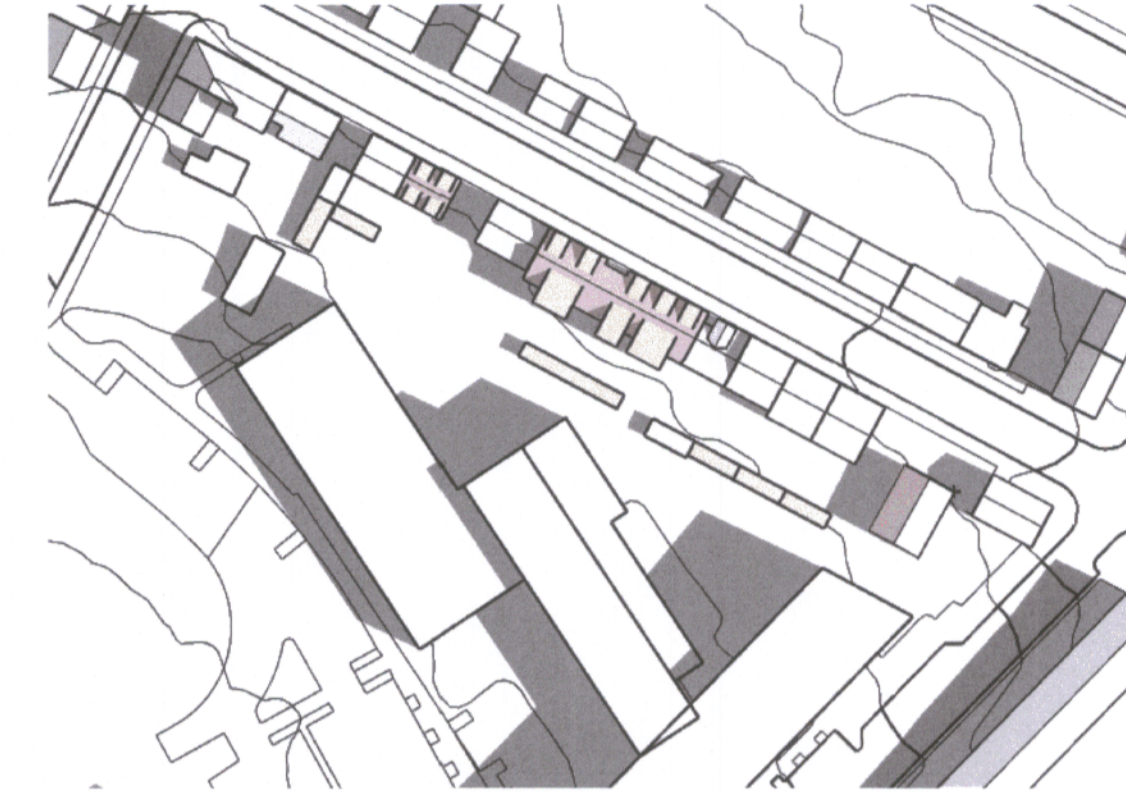


Sumarsólstöður kl. 09

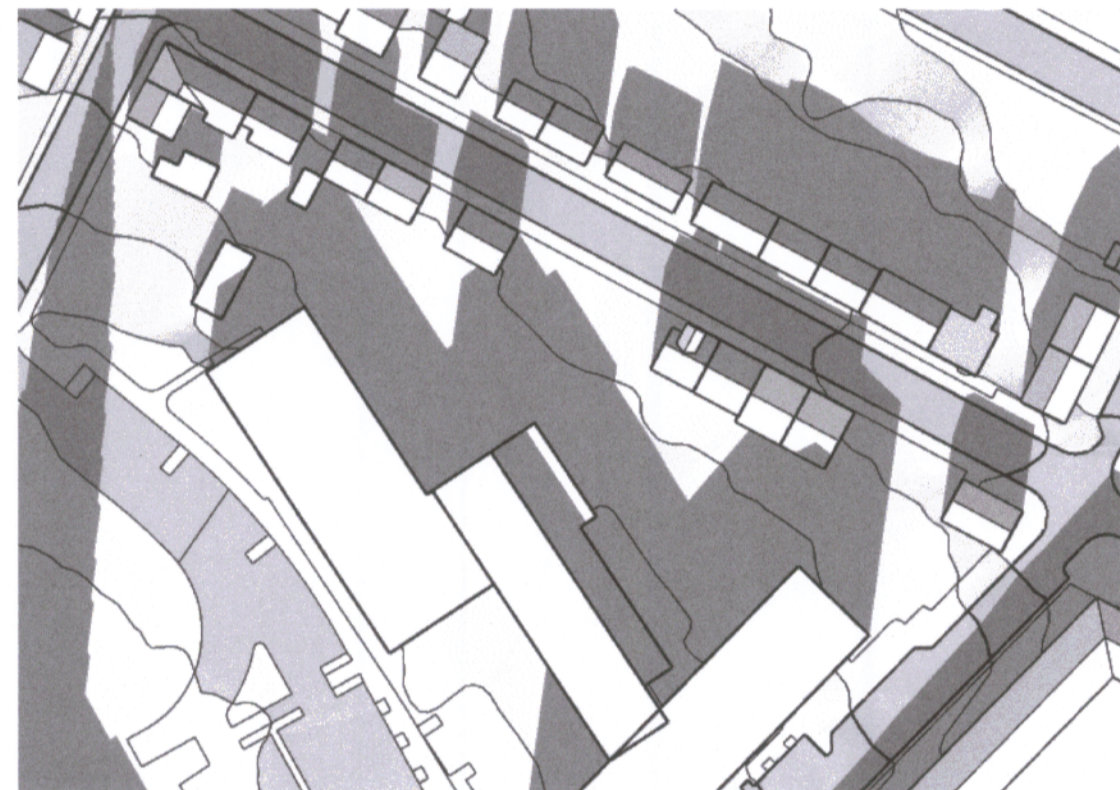
### Skuggavarp eftir breytingu



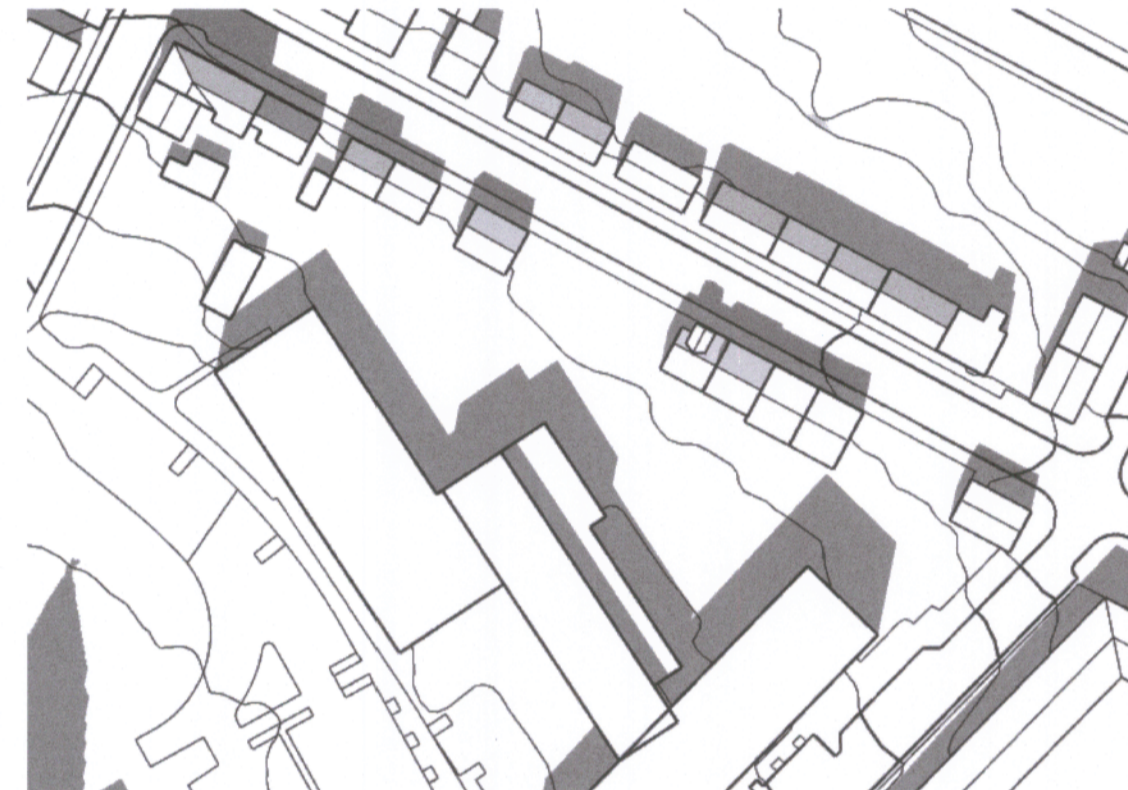
Jafndægur kl. 09



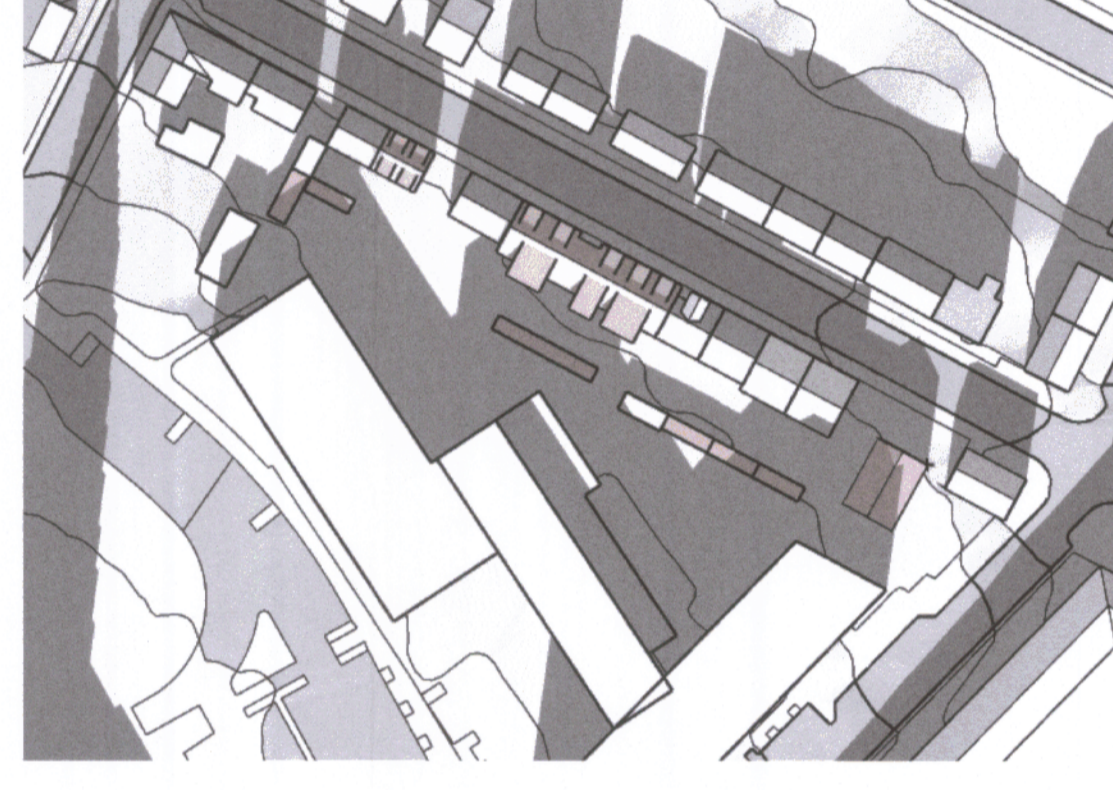
Sumarsólstöður kl. 09



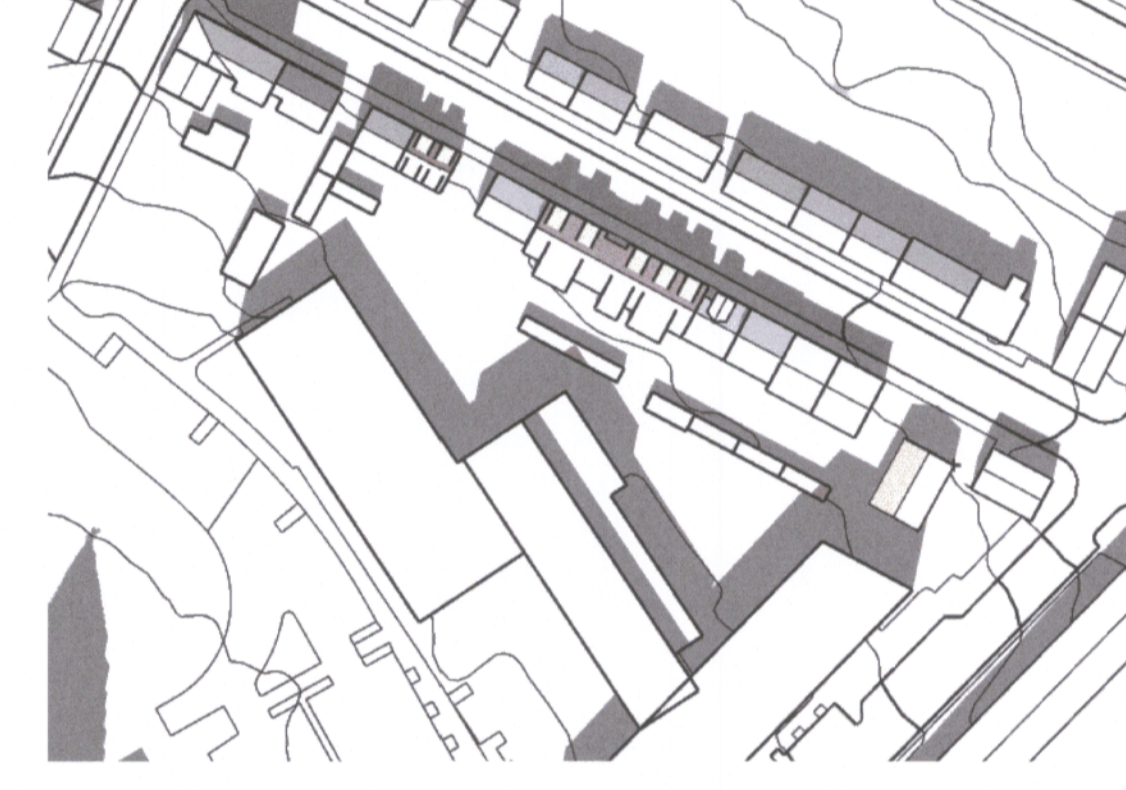
Jafndægur kl. 13



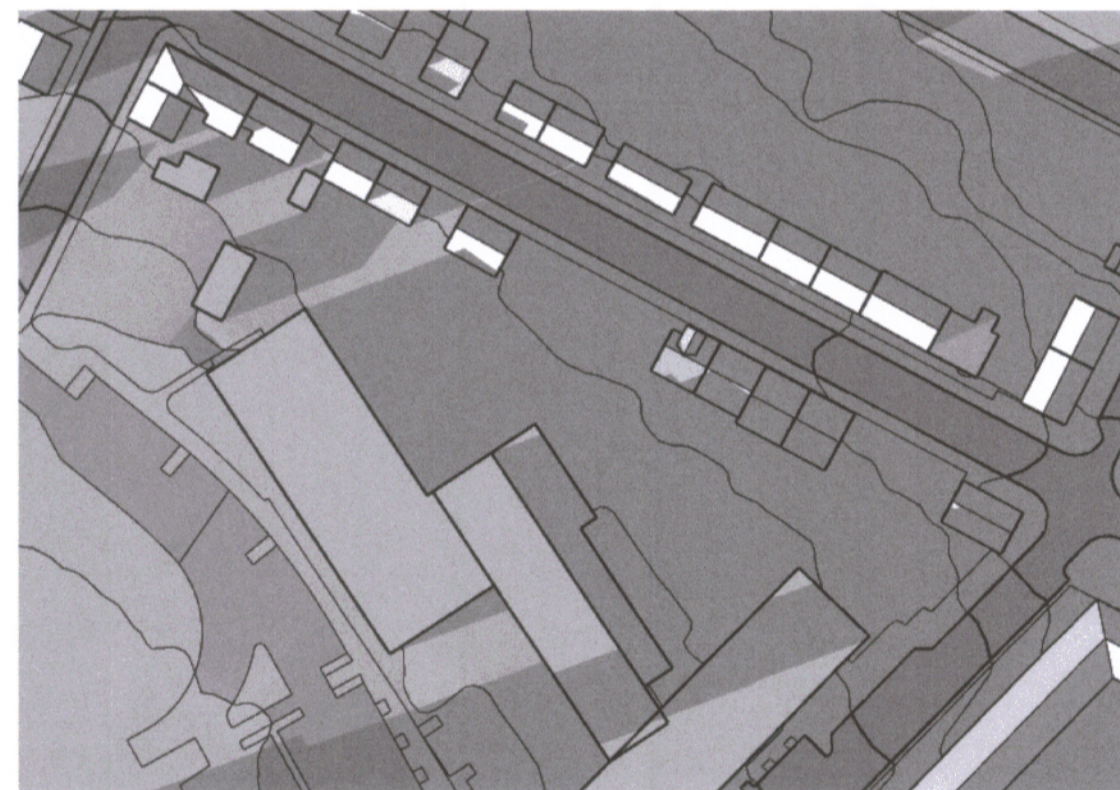
Sumarsólstöður kl. 13



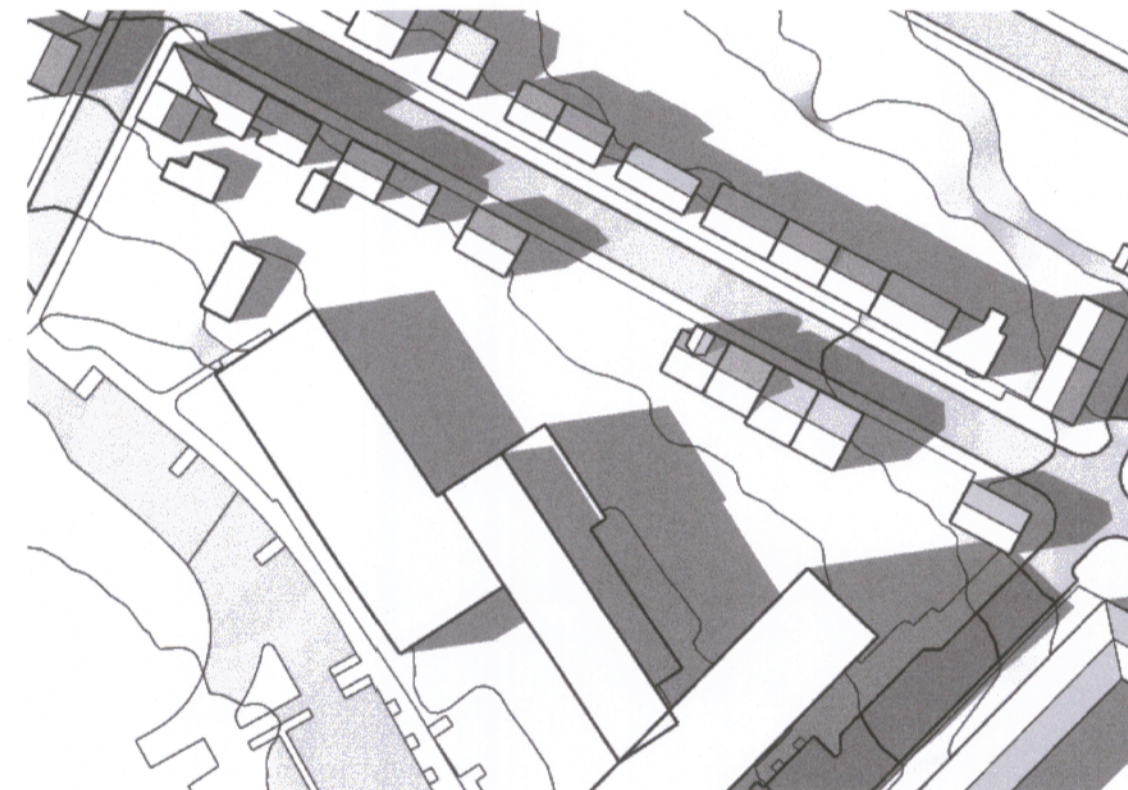
Jafndægur kl. 13



Sumarsólstöður kl. 13



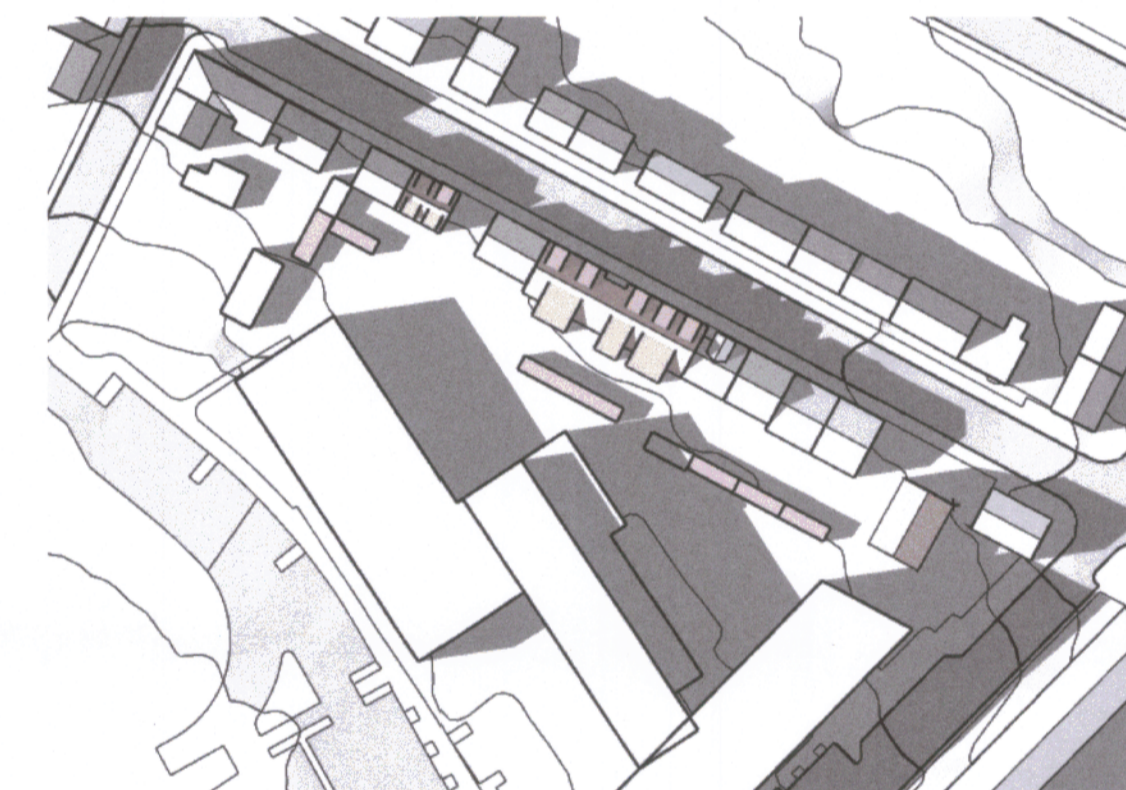
Jafndægur kl. 17



Sumarsólstöður kl. 17

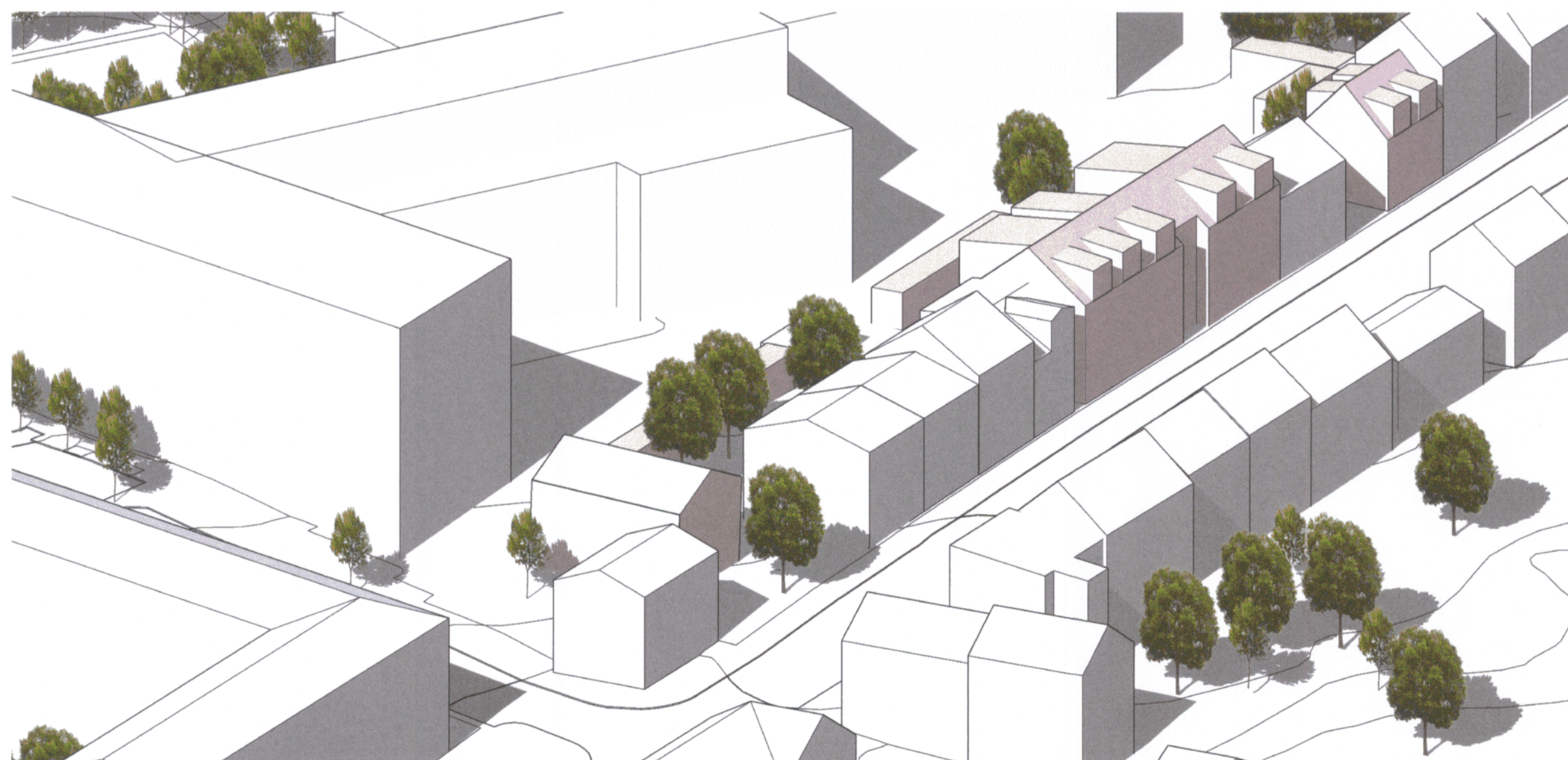


Jafndægur kl. 17



Sumarsólstöður kl. 17

### SKÝRINGARMYNDIR



Horft yfir byggðina úr norðaustri



Horft yfir byggðina úr norðvestri

Deiliskipulagsbreyting þessi sem fengið hefur meðferð í samræmi við ákvæði 1. mgr. 43. gr. skipulagslaga nr. 123/2010 var samþykkt í

Umhverfis- og skipulagsráði

þann 16. maí 2018 og í

Borgarráði þann 24. maí 2018

Tillagan var auglýst frá 12. feb. 2018 með athugasemdafresti til 22. maí 2018.

Auglýsing um gildistöku breytingarinnar var birt í B-deild Stjórnartíðinda þann 6. júlí 2018

Björn Atli

1	16.5.2018	Skuggavarp og skýringarmyndir uppfærðar í samræmi við breytingu á byggingu á lóð Bergborögötu 18.	AA
Útgáfa	Dags	Skýring	Br. af

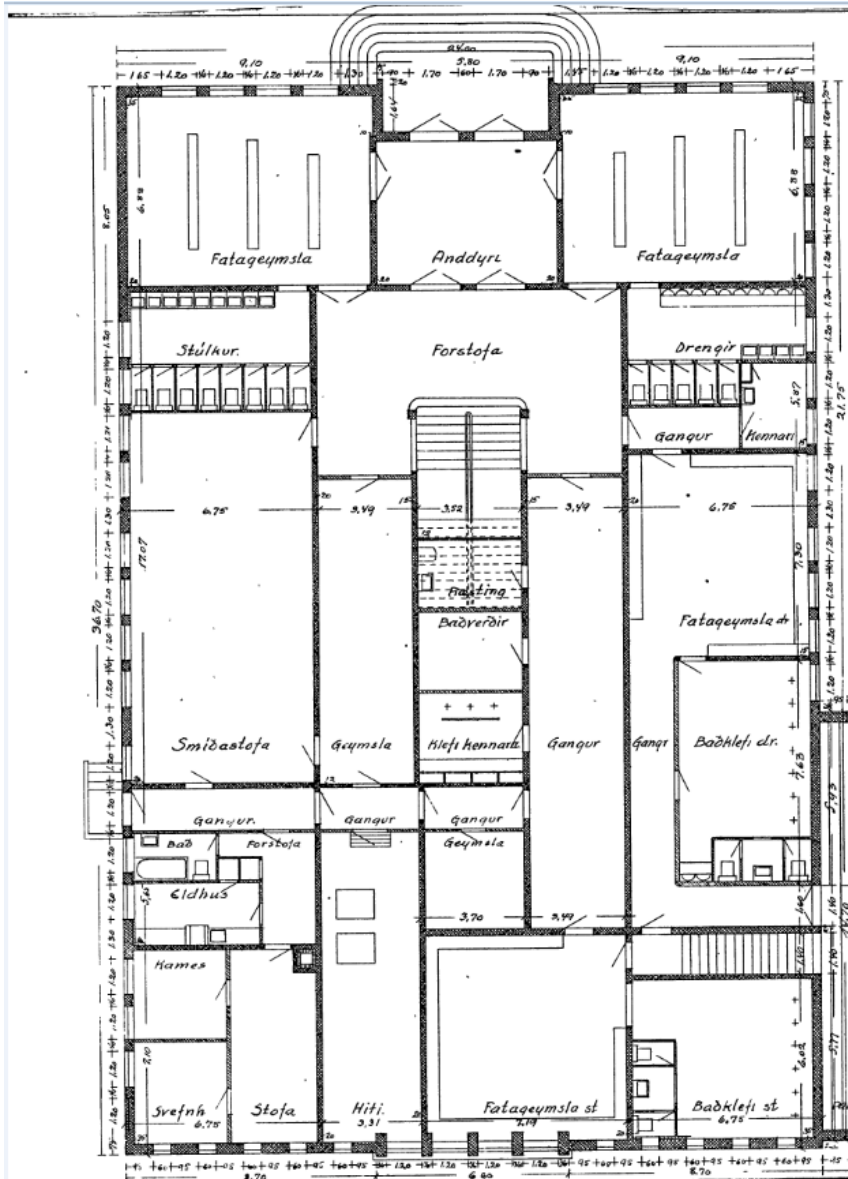
## A2F ARKITEKTAR

ARKITEKTÚR · SKIPULAG · VISTVÆN HÖNNUN · RÁÐGJÖF  
Laugavegi 178, 105 Reykjavík s. 571 5500 a2f@a2f.is www.a2f.is  
Aðalheiður Atladóttir, arkitekt FAI kt. 120975-5879  
Falk Krüger, arkitekt HAK kt. 1061175-2539

### Skólavörðuholt

#### Breyting á deiliskipulagi

Dagsetning 08.12.2017	Mælikvarði	Blaðastærð A1
Númer: 3 / 3	Útgáfa AA	Yfirferð af FK

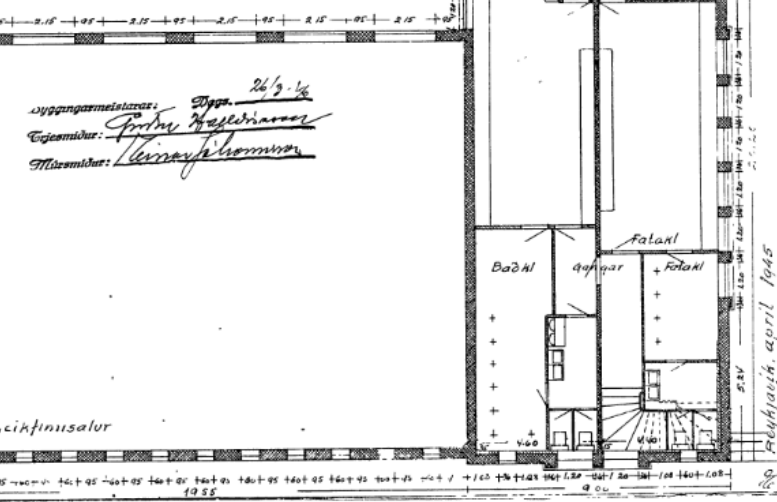
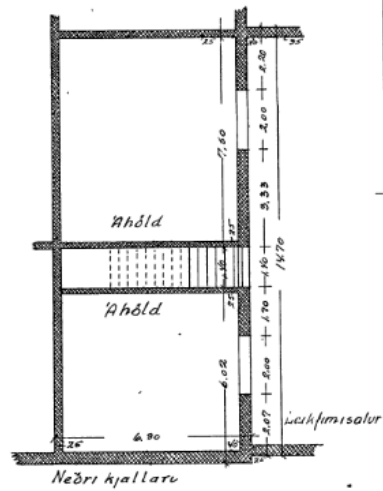


Gagnfræðushólinn á Skólavörðuholti  
 Kjallari  
 M-kvæði 1.00  
 Blöð als 7

Blöð nr 1

*Samráð. málfrétt. 1945*  
 6 blöð  
 Laginn árið 1945

Samþykkt á fundi byggingarmálaráðs  
 14. maí 1945  
*Þjóni Benediktsson*

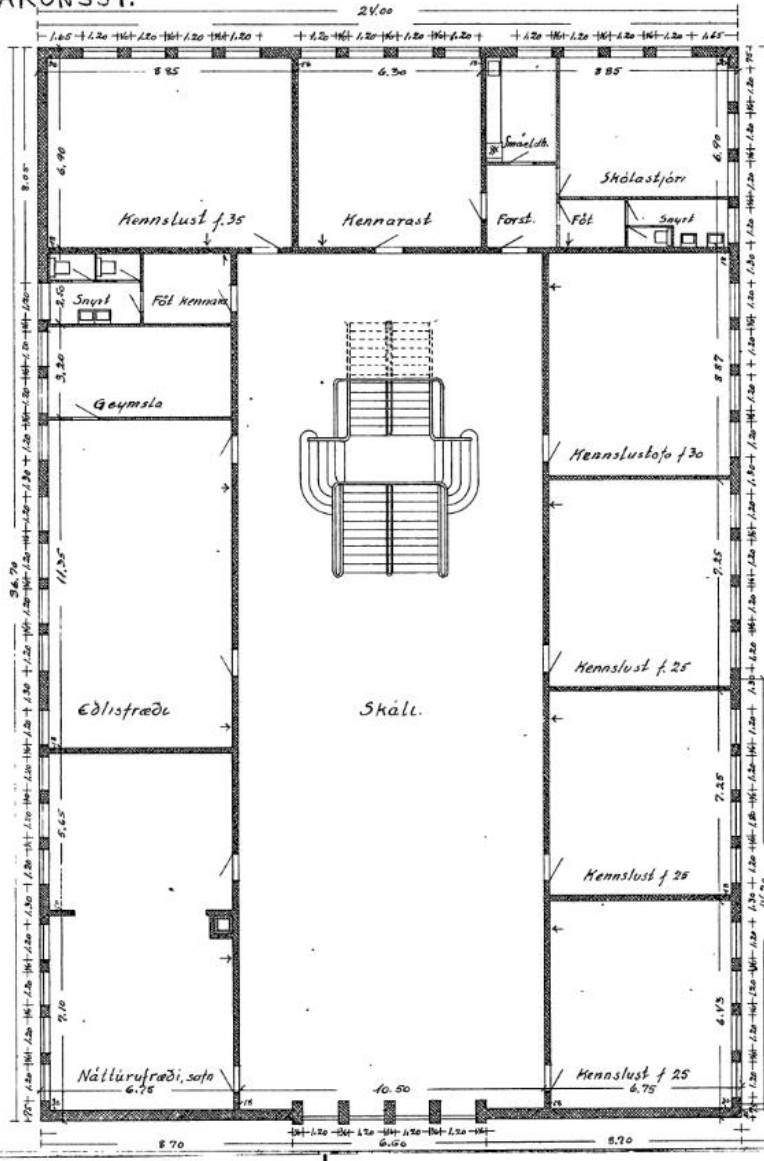


Byggingarmálaráðgjafi: *Þjóni Benediktsson*  
 Ritgjafi: *Þjóni Benediktsson*  
 Málaráðgjafi: *Þjóni Benediktsson*

*Reykjavík, apríl 1945*  
*Þjóni Benediktsson*

1055

BARONSST.



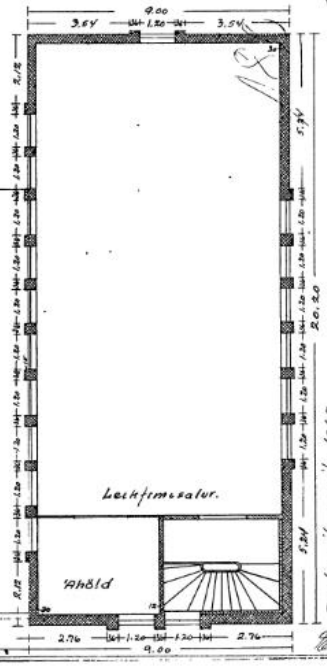
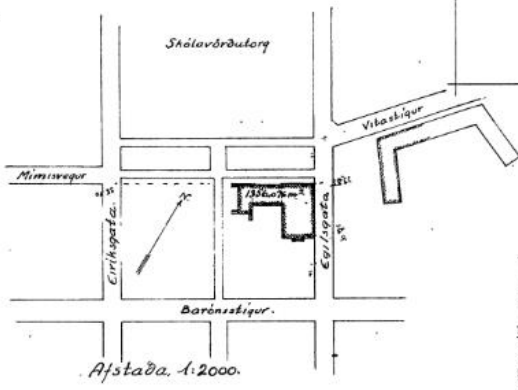
Gagnfræðaskólinn á Skólavörðuholti.

Blað nr 2.

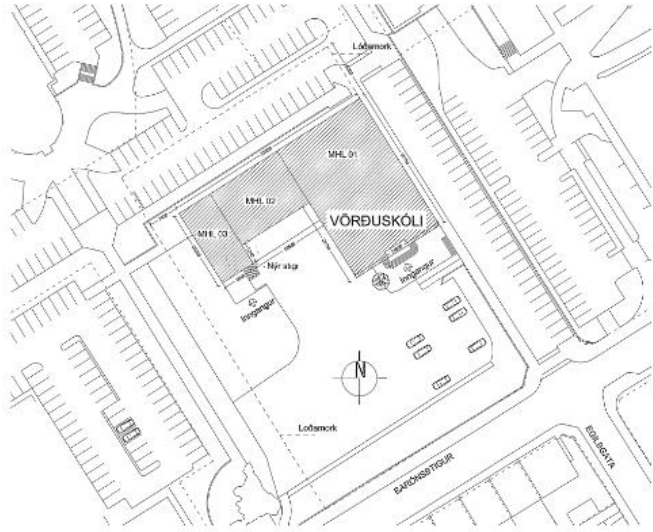
1. hæð  
M-kvarði 1.100  
Blöð als 7.

Byggingarmáttálag: 26/3-46  
Eigendur: Þórunn Hauksdóttir  
Stofnunar: Leirnaðarskólinn

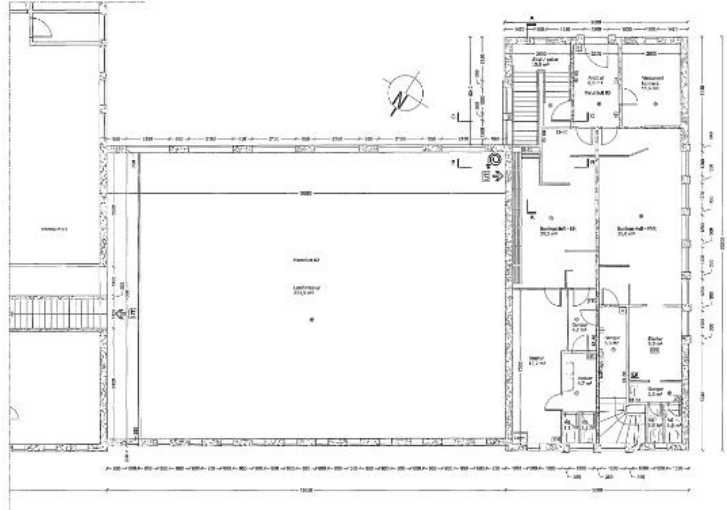
Samþykkið af fundi byggingarnefnda.  
19. maí 1945  
Þórunn Hauksdóttir



Reykjavík, apríl 1945  
Guðbjörnsson



Ástoðarmynd 1:500



Grunnmynd 1. hæð 1:100



**Skýringar**

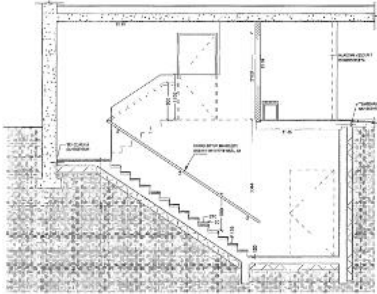
- ☐ Töskul
- ▭ Stofna- og gættun
- ▭ Skóli
- ▭ Skólaforstöð
- ▭ Stofna- og gættun
- ▭ Stofna- og gættun
- ▭ Stofna- og gættun
- ▭ Stofna- og gættun
- ▭ Stofna- og gættun
- ▭ Stofna- og gættun
- ▭ Stofna- og gættun
- ▭ Stofna- og gættun

**Byggingarlýsing**

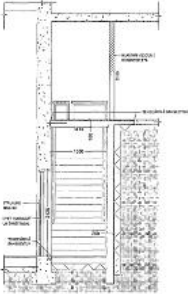
Barónstígur 34. Vörðuskóli er átíundugra barnaskóli. Skólin er stafræði og félagsleg þróun og menningarmarkaður. Skólin er stafræði og félagsleg þróun og menningarmarkaður. Skólin er stafræði og félagsleg þróun og menningarmarkaður.

**Breytingar**

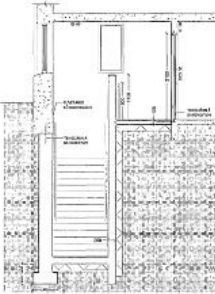
Stór er um byggð á að stækka uppstig og viðbúnað. Skólin er stafræði og félagsleg þróun og menningarmarkaður. Skólin er stafræði og félagsleg þróun og menningarmarkaður. Skólin er stafræði og félagsleg þróun og menningarmarkaður.



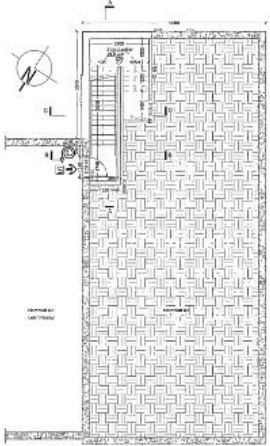
Snið A-A 1:50



Snið B-B 1:50



Snið C-C 1:50



Grunnmynd kjallara 1:100

A 3  
B 3  
C 3

Barónstígur 34 - Vörðuskóli  
Ástoðarmynd, grunnmyndir og snið

Stofnmynd 1:500

VERKSÝN ehf.  
Vesturlindunvegur 110, 101 Reykjavík  
Sími 510 2025

VERKSÝN ehf.  
VERKSÝN ehf.

A-101

Gagnfræðastólurinn í Skólavörðuholti

Nr. 4100

Blátt. 3

Blátt. 7

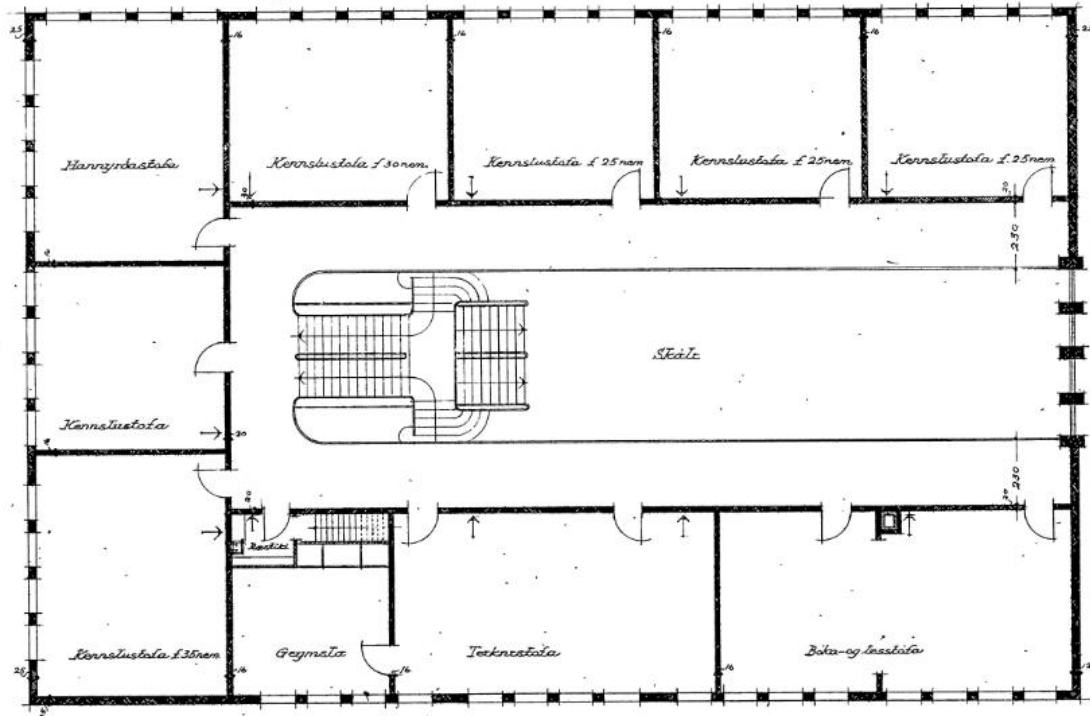
Byggingarmáttáttar. Dags. 26.3.15.  
Eigendur: Spinn Hallgrímsson  
Máttáttar: Leinnur Þorláksson

Samþykkt á fundi byggingarnefndar

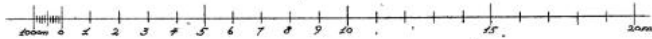
14. apríl 1915

1915

Þorláksson



2. hæð



apríl 1915.  
Byggingarmáttáttar  
Gröfjamann

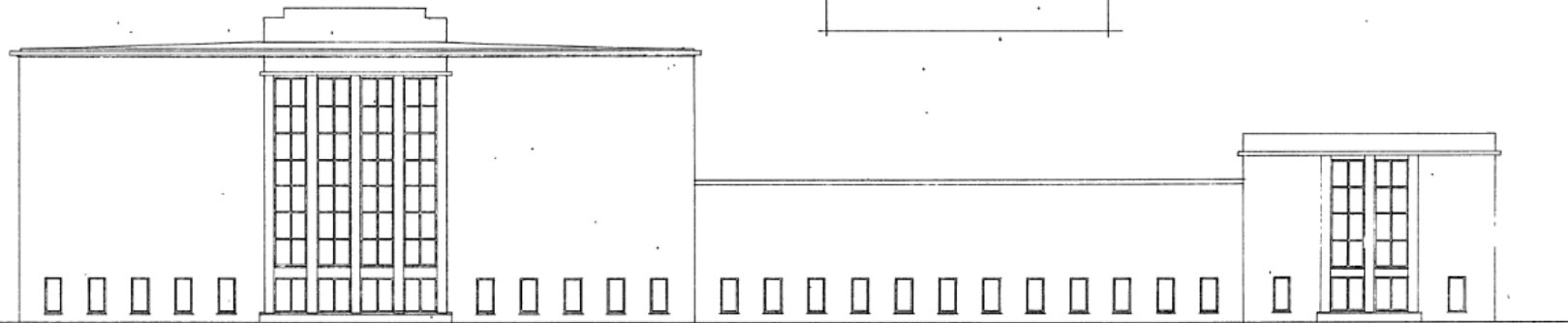
1.88  
1.15

Gagnfræðaskólinn á Skólavörðuholti  
Hliðar.  
M. Mæði 1:100  
Bl. 5 als. 7

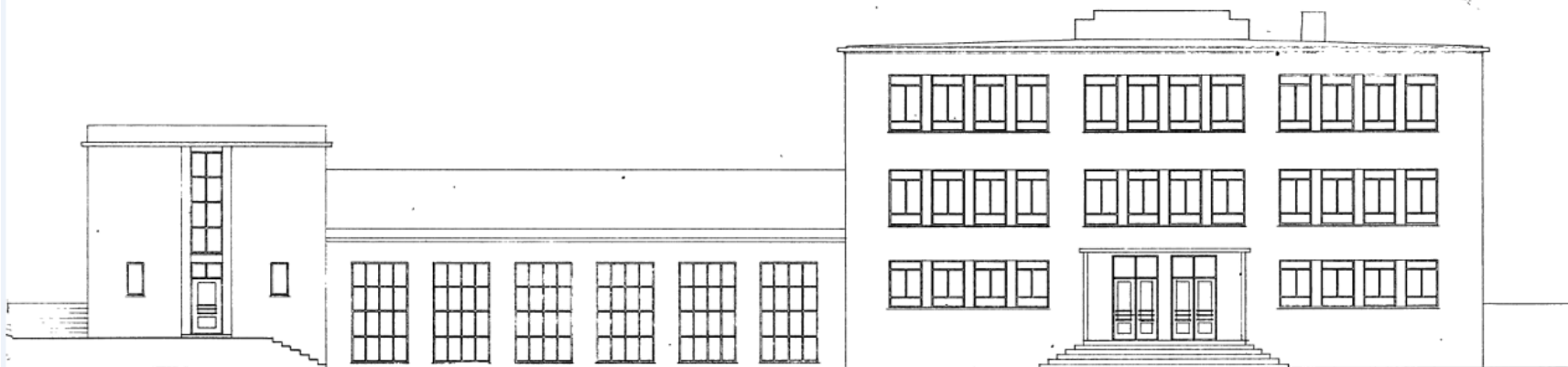
Byggingarmáttur: 26/3-46  
Tilgangur: Fræðisáætt  
Tilgangur: Fræðisáætt  
Máttur: Fræðisáætt

Samþykkt á fundi byggingarnefndar:  
14. maí 1945  
Þjóni: Þjóni

Bl. 5 nr 5



Súðausturhlíð



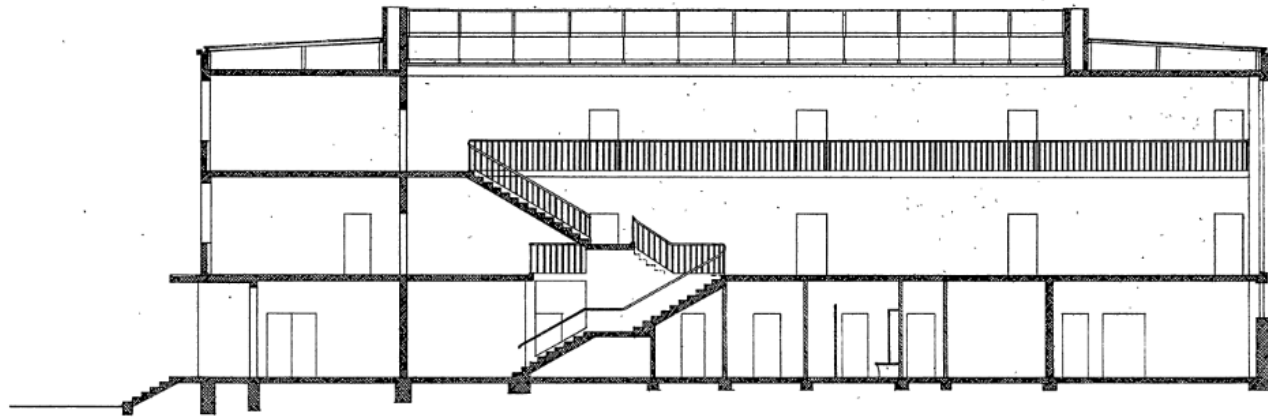
Norðvesturhlíð.

Reykjavík, apríl 1946  
Eiðjónsson

Gagnfræðaskólinn á Skólavörðuholti.  
 Skurður  
 M.-kvarði 1.100  
 Blað als 7

Byggingarmáttakar: *Flaga 26.3.46*  
 Eignarstjóri: *Guðni Hallgrímsson*  
 Mátarmáttakar: *Almússon*

Blað nr. 4

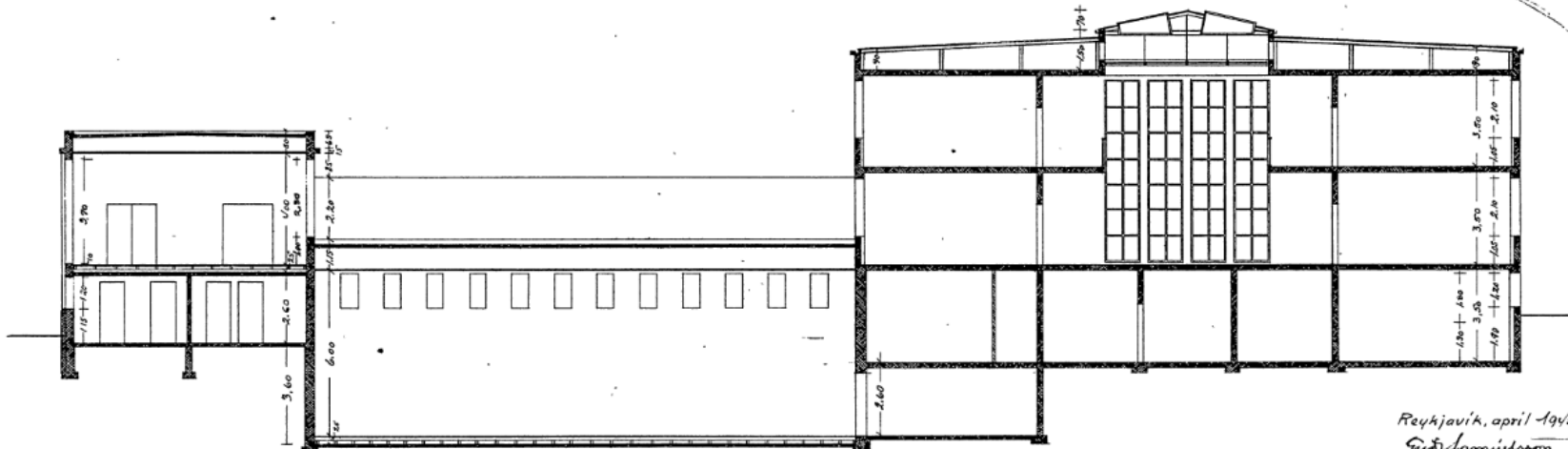


Langskurður

Sæmiptil & fundi byggingarmáttakar  
 14. maí 1945

*Guðni Hallgrímsson*

*180/15*



Þverskurður.

Langskurður og

Þverskurður

Reykjavík, apríl 1945  
 Guðni Hallgrímsson

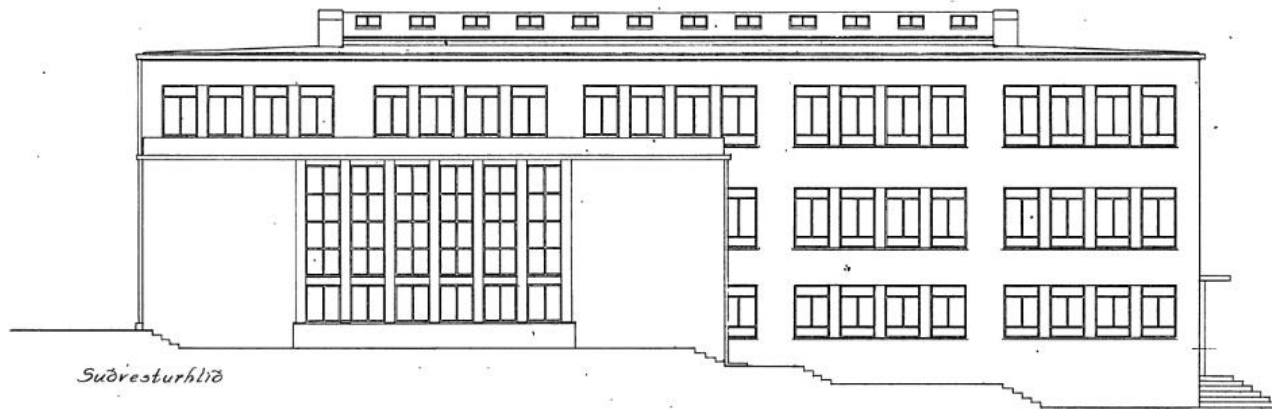
*Blad.*



Gagnfræðaskólinn á Skólavörðuholti  
Hliðar.  
M-Kvarði. 1.100.  
Bláð 010.7

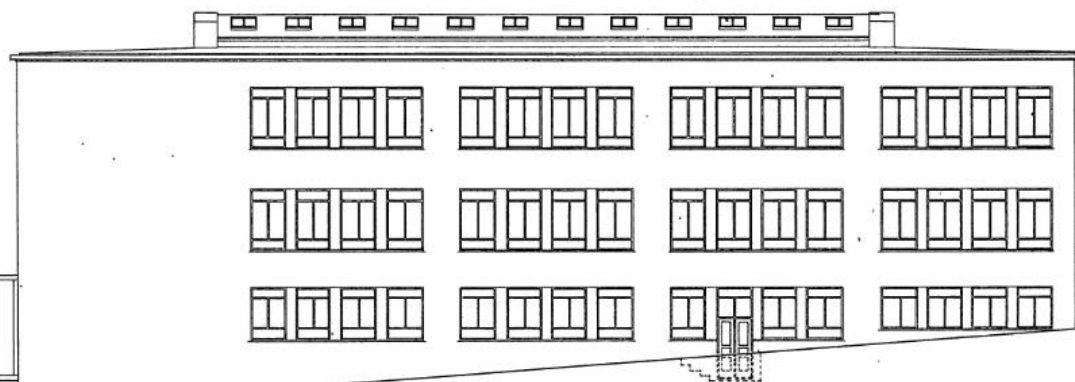
Byggingarmáttar: 26 1/2 - 44  
Ejendómið: Gyða Hauksdóttir  
Málmáttar: Leina Jónsson

Blað nr. 6



Suðvesturhlíð

9. 01/



Norðausturhlíð.

Samþykkt á fundi byggingarnefnda:

14. maí 1945

Gyða Hauksdóttir

Reykjavík, apríl 1945.  
Guðbjörnsson





## **540 AUSTURBÆJARSKÓLI**

Ferlimál - Ástandsskoðun

Apríl 2021



20383

<https://vsoradgjof.sharepoint.com/sites/workpoint/Project821/Documents/Verkefnastaðir/540-Austurbæjarskóli/540-Austurbæjarskóli-Úttektarskýrsla.docx>

Nr. útg.	Dagsetning	Unnið	Yfirfarið	Samþykkt
1	12.04.2021	KAL/ACG	KAL	KAL

#### Unnið af:

VSÓ Ráðgjöf  
Borgartúni 20, 105 Reykjavík  
[www.vso.is](http://www.vso.is)

#### Unnið fyrir:

Reykjavíkurborg  
Umhverfis - og samgöngusvið  
Borgartúni 12-14, 105 Reykjavík

#### Skoðun á húsnæðinu

Forskoðun á húsnæðinu fór fram í 8. desember 2020 með fulltrúum frá RVK, Kristínu Jóhannesdóttur skólastjóra og Vilhjálmi Hjálmarssyni arkitekt.

Ástandsskoðun var framkvæmd dags 25. janúar 2021 og viðstaddir voru eftirtaldir:

*Frá Reykjavíkurborg*

- *Helgi J. Kristjánsson (umsjónarmaður fasteignar)*

*Frá VSÓ Ráðgjöf:*

- *Ásta Camilla Gylfadóttir*
- *Kristinn Alexandersson*

#### Ástæða skoðunar:

Að beiðni umhverfis -og skipulagssviðs Reykjavíkurborgar hefur VSÓ Ráðgjöf gert aðgengisúttekt á skólahúsnæði Austurbæjarskóla. Farið var um allan skólann til að meta hvaða úrbætur þarf að ráðast í svo hreyfihamlaður einstaklingur geti komist ferða sinna klakklaust og njóti þess sem skólinn hefur upp á að bjóða til jafns við aðra.



Mynd 1.1 Yfirlitsmynd af skólasvæðinu

## 1 Austurbæjarskóli – Almenn lýsing

### 1.1 Byggingalýsing

Austurbæjarskóli var byggður á árunum 1927- 1930. Formlega varð skólinn tekinn í notkun haustið 1930. Húsið var hannað og byggt af Sigurði Guðmundssyni húsasmiðameistara. Á síðustu áratugum hefur lóð og skólabygging verið í gagngerrí endurnýjun og árið 2000 var tekin í notkun um 320 m<sup>2</sup> viðbygging sunnan við skólann. Vilhjálmur Hjámarsson, arkitekt hannaði viðbygginguna og hann hefur stjórnað og séð um hönnun á ýmsum breytingum og endurbótum síðustu áratugi til að aðlaga eftir bestu getu húsnæðið að breyttum kröfum og m.t.t. sögulegt gildi hússins.

Byggingin er steinsteypt, kjallari og fjórar hæðir, efsta hæðin er rishæð. Gluggar eru hefðbundnir timburgluggar en í viðbyggingu eru tré/ál gluggar og hurðir. Skráð heildarstærð skólans er 6.713 m<sup>2</sup> brúttó.

### 1.2 Innra skipulag

Meginbyggingin er í U laga formi sem skiptist í norðurálm, suðurálm og miðálm.

Í norðurálm er í kjallara/1.hæð lítill íþróttasalur og í suðurálm í kjallara/1.hæð er samkomusalur (friðaður/varðveittur). Lítil sundlaug er í miðhluta 1.hæðar í miðálm.

Kennslustofur eru í öllum álmum nema á 4. hæð (risi), kjallara og miðálm 1.hæðar. Mötuneyti/ skólaeldhús er í suðurálm á 1. hæð.

Meginstigahús eru í norður- og suðurenda miðálmu. Einnig eru stigahús í austurenda suðurálmum og í miðhluta norðurálmum.

Aðalinngangur nemenda er í horni mið- og suðurálmum austanmegin. Einnig er inngangur við meginstigahús í norðurenda miðálmum frá Vítastíg. Aðrir inngangar, sem aðallega eru ætlaðir starfsfólki, eru í austurenda suðurálmum og horni mið og norðurálmum austanmegin.

## 2 Aðgengi innanhúss

### 2.1 Almennt

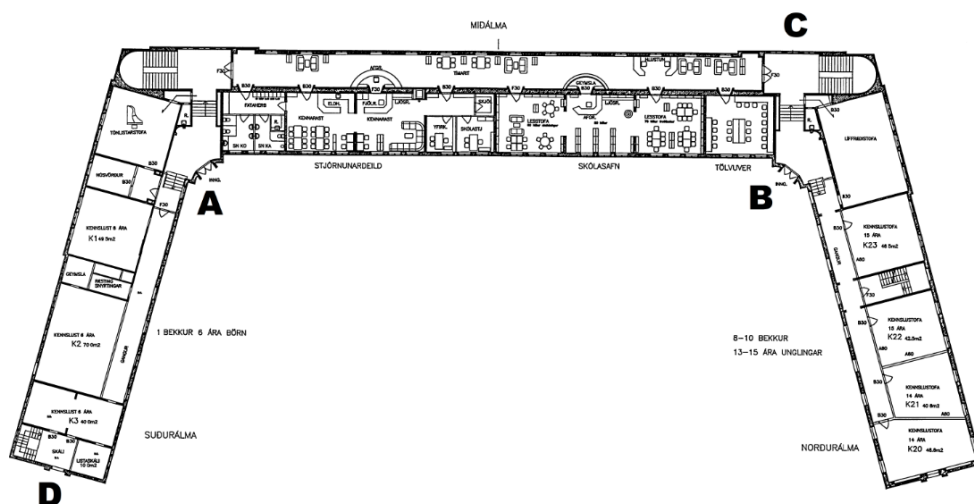
Austurbæjarskóli hentar illa hreyfihömluðum sérstaklega vegna þess að engin fólklyfta er milli hæða í húsnæðinu og töluvert er um stiga/þrep innan sömu hæðar á 1.hæð/kjallara. Víða eru dyragöt innanhúss þröng og mikið um þröskulda og aðrar óæskilegar hindranir. Það er ekkert salerni fyrir hreyfihamlaða. Inngangar uppfylla ekki aðgengiskröfur fyrir alla.

Hér á eftir verður farið yfir helstu atriði sem fram komu í úttekt og til hvaða aðgerða þarf að grípa til svo hægt verði að gera skólabygginguna aðgengilega öllum en ljóst er að erfitt verður að uppfylla öll skilyrði vegna aldurs byggingar, byggingagerðar og minjaverndar.

### 2.2 Lyftur – (tillögugerð ofl.)

Í vettvangsskoðun í byrjun desember 2020 með Vilhjálmi Hjálmarssyni arkitekt, Kristínu Jóhannesdóttur skólastjóra og 2 fulltrúum Reykjavíkurborgar kom fram að Vilhjámur vinnur að að tillögugerð um staðsetningu á fólklyftu í miðálmum, sjá mynd 2.23. Þessi lyfta færi milli 1., 2. og 3. hæðar en ekki á 4.hæð (ris). Einnig er verið að skoða möguleika á því að setja pallalyftu í stigahús í suðurálmum í austurenda til að betrubæta aðgengi í risið, sjá mynd 2.26-2.27.

### 2.3 Inngangar/anddyri



Mynd 2.1 Staðsetning innganga

**Inngangur A:** Aðalinngangur í horni mið- og suðurálmú.

- Vantar handlista
- Vantar leiðilínur að inngangi
- Vantar rampa
- Vantar rafdrifinn hurðaopnara



Mynd 2.2 Inngangur A

**Inngangur B:** Inngangur í horni mið- og norðurálmú, austanmegin.

- Vantar handlista
- Vantar leiðilínur að inngangi
- Vantar rampa
- Vantar rafdrifinn hurðaopnara



Mynd 2.3 Inngangur B

**Inngangur C:** Inngangur við Vitastíg

- Kantur við inngang, mishár
- Möguleiki að gera inngang lengst til hægri aðgengilegan með breytingum.
- Vantar leiðilínur að inngangi
- Vantar rafdrifinn hurðaopnara



Mynd 2.4 Inngangur C

**Inngangur D:** Inngangur við enda suðurálmú

- Kantar/prep við inngang
- Vantar handlista
- Vantar rafdrifinn hurðaopnara
- Inngangur að væntanlegri lyftu í enda suðurálmú
- Vantar leiðilínur að inngangi



Mynd 2.5 Inngangur D

## 2.4 Umferðaleiðir - gangar o.fl.

Gangar á öllum hæðum eru breiðir og hátt til lofts. Eins og staðan er í dag er aðgengi milli/innan hæða ekki fullnægjandi. Sumstaðar á göngum, þar sem er að finna hurðir, eru þröskuldar sem þarf að yfirfara og gera aðgengilegri.

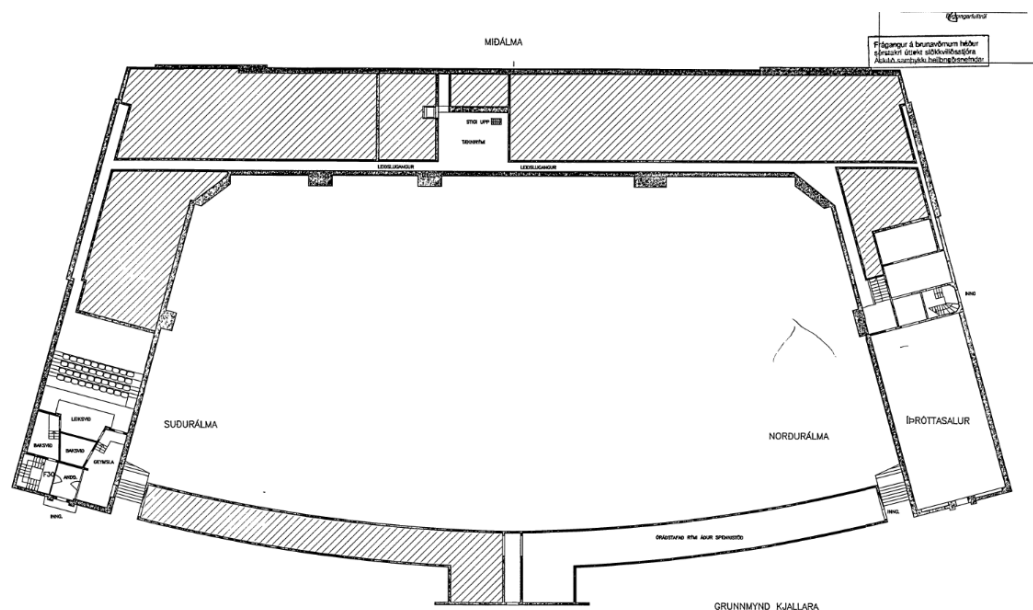


Mynd 2.6 Hátt til lofts og breiðir gangar



Mynd 2.7 Hér má sjá þröskulda sem eru of háir

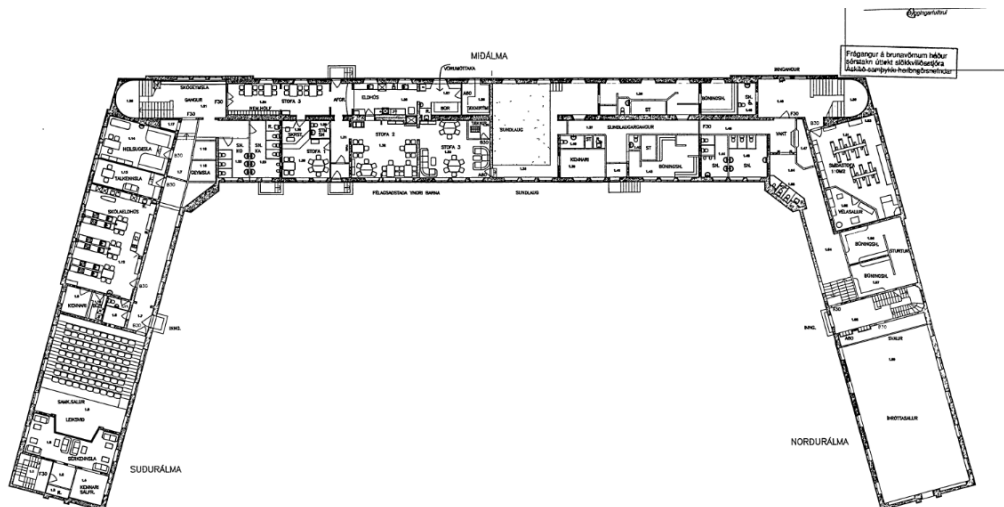
### 2.4.1 Kjallari



Mynd 2.7 Yfirlitstekning skipulag kjallari



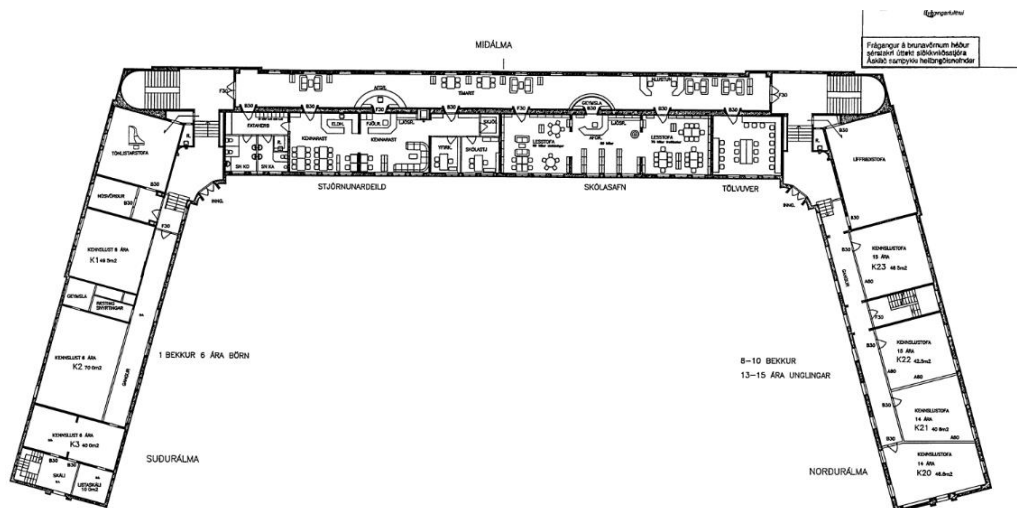
## 2.4.2 1. hæð (jarðhæð)



Mynd 2.8 Yfirlitstekning skipulag 1. hæð

Á þessari hæð er m.a. í suðurálmum samkomusalur, kennslustofa heimilisfræði, hjúkrunarfræðingur, í miðálmum er mótuneyti og sundlaug með búningsskelfum og snyrtingar og í norðurálmum er ípróttarsalur með búningsskelfum.

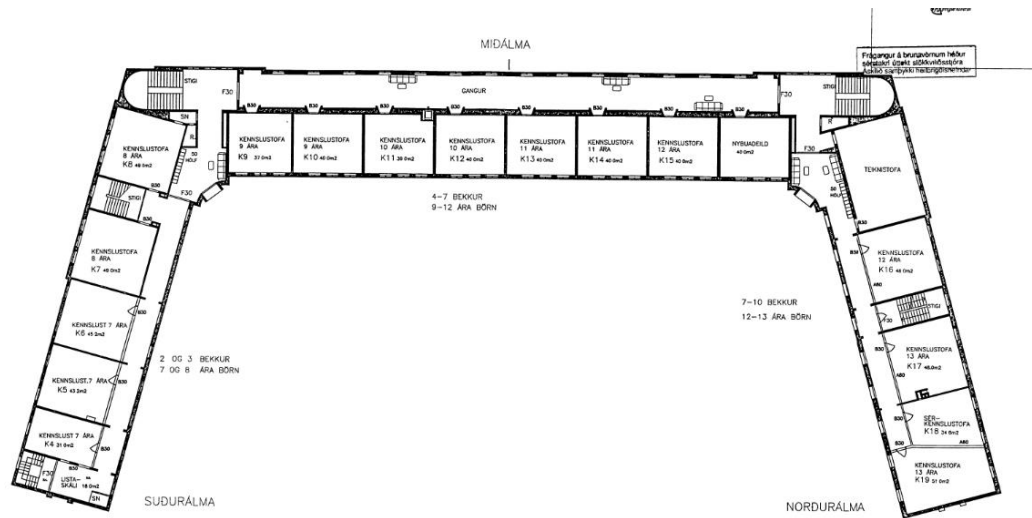
## 2.4.3 2. hæð



Mynd 2.9 Yfirlitstekning skipulag 2. hæð

Á þessari hæð er m.a. í suðurálmum stjórnendaálma, tengingur við viðbyggingu þar sem yngstu nemendur er til húsa og tónmenntastofa, í miðálmum eru kennslustofur, bókasafnið og í norðurálmum líffræðistofa og almennar kennslustofur.

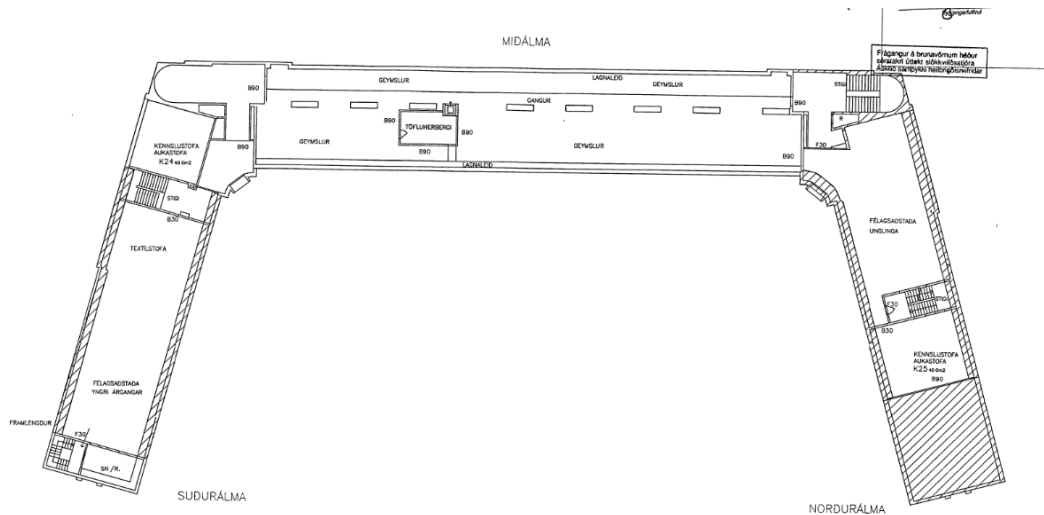
### 2.4.4 3. hæð



Mynd 2.9 Yfirlitstekning skipulag 3. hæð

Á þessari hæð eru í suðurálmu almennar kennslustofur, í miðálmu eru almennar kennslustofur og í norðurálmu er myndmenntastofa, almennar kennslustofur og tölvuver.

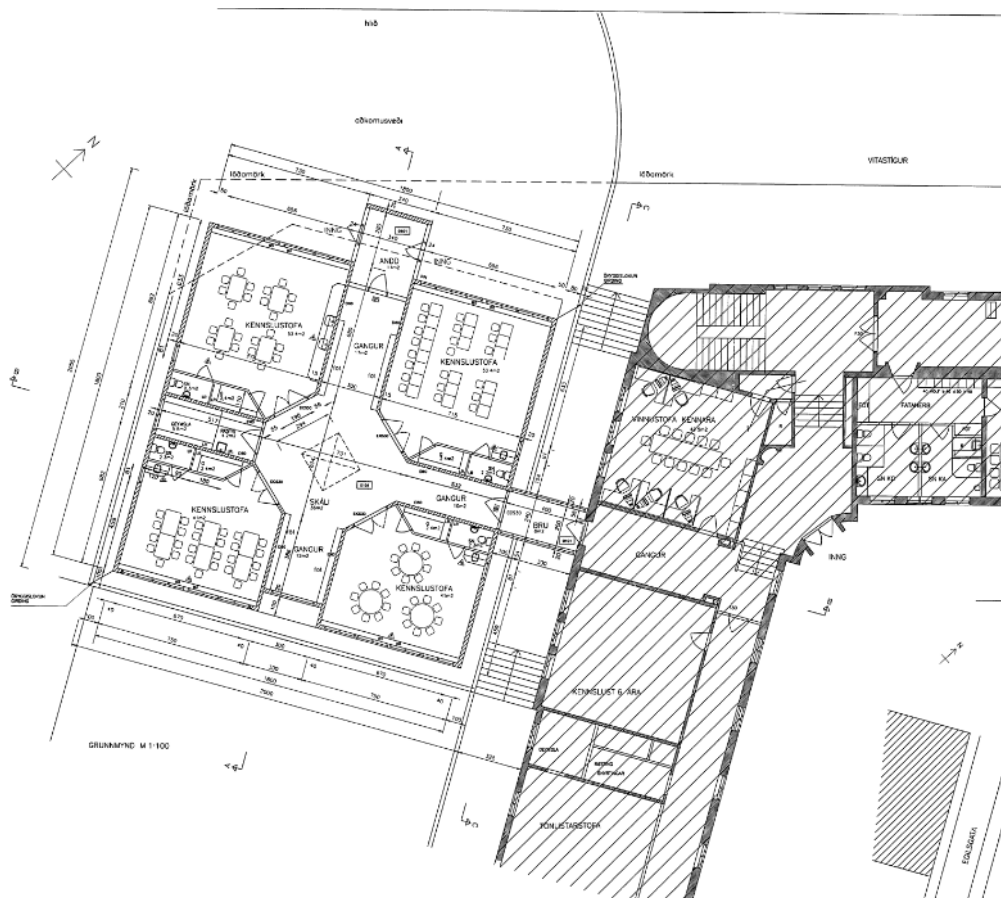
### 2.4.5 4.hæð (ris)



Mynd 2.8 Yfirlitstekning skipulag 4. hæð (ris)

Á þessari hæð eru í suðurálmu dægradvöl og textílstofa, í miðálmu er skólaminjasafn Hollvinafélags Austurbæjarskóla og í norðurálmu er félagsaðstaða gagnfræðideildar skólans og geymsla.

## 2.4.6 Viðbygging



Mynd 2.9 Yfirlitsteikning skipulag viðbygging

Í viðbyggingu er að finna kennlustofur yngsta stigs. Inngangar vestan megin í viðbyggingu eru aðeins notaðir sem flóttaleiðir.

## 2.5 Kennlustofur

Við úttekt á kennlustofum kom m.a. eftirfarandi í ljós:

- Umferðarbreidd hurða er almennt í lagi og uppfylla aðgengiskröfur fyrir alla.
- Í sumum kennlustofum er upphækkaður stallur fyrir kennara við töflu. Stallurinn er 16 cm á hæð, þessi stallur heftir aðgengi nemenda að kennara.

## 2.6 Snyrtingar

Við úttekt kom í ljós að það eru ekki mörg salerni fyrir nemendur í skólabyggingunni.

Þau er að finna á 1. hæð/jarðhæð, annars vegar eru þetta 3 salerni fyrir hvort kyn, samtals 6 salernisbásar, staðsett nær norðurálm. Þau salerni hafa nýlega verið tekin í gegn. Ennfremur eru salerni í horni mið- og suðurálm, það eru 6 salernisbásar.

Svo eru salerni fyrir nemendur á 4. hæð/rishæð, staðsetning þeirra er: 1 stk í austurenda suðurálm, 2 stk í horni suður- og miðálm og 1-2 stk í miðrymi norðurálm.

Í kennlustofum í viðbyggingu er að finna salerni inn í kennlustofum.

Öll salernin eiga það sameiginlegt að þau eru þröng og bjóða ekki upp á aðgengi fyrir alla og erfitt að breyta núverandi salernum í salerni hreyfihamlaðra nema fækka heildarfjölda salerna sem skólinn hefur ekki efni á miðað við núv. nemendafjölda.

## 2.7 Sundlaugarými og búningsaðstaða

Aðgengi að sundlaugarrými er ekki aðgengilegt öllum innanhúss. Það er mögulegt að komast að rýminu utanfrá um innganginn við Vitastíg. Búningsaðstaða sem er tengd sundlauginni eru með þröng inngangsrými, sturtusvæði eru þröng og bjóða ekki upp á að útbúa svæði fyrir einstakling sem notar hjólastól.



Mynd 2.10 F.v. Inngangur í búningsklefa, sturtuklefi, aðkoma að klósetti

Aðgengi að sundlauginni er þröngt. Aðgengi ofan í laugina er um steipt þrep sem eru mjó og án handlista.



Mynd 2.11 F.v. aðgengi ofan í sundlaug, mjóir sundlaugabakkar

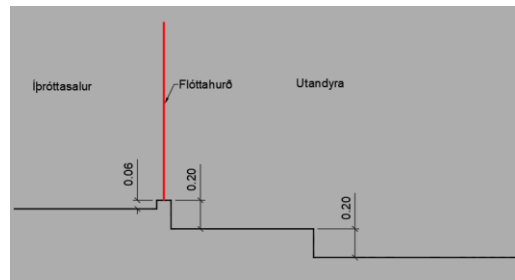
Sundlaugabakkar eru mjóir og bjóða ekki upp á miklar breytingar. Aðkoma að sundlaugarsvæði frá mótuneyti er um brattan stiga og við tekur mjór sundlaugabakki til að koma sér yfir í rými búningsklefa.

## 2.8 Íþróttasalur og aðliggjandi rými

Íþróttasalurinn er staðsettur á jarðhæð norðurálmú. Það er mjög erfitt aðgengi að salnum, hæðarmismunur og þröngar hurðir. Þegar komið er í salinn innan frá þá þarf að ganga niður stiga, sjá nánar í kafla 2.9. Einnig er að hægt að komast inn í salinn frá lóðinni og þar er líka hæðarmismunur, þrep og kantur á hurð, sjá mynd 2.12 og 2.13.



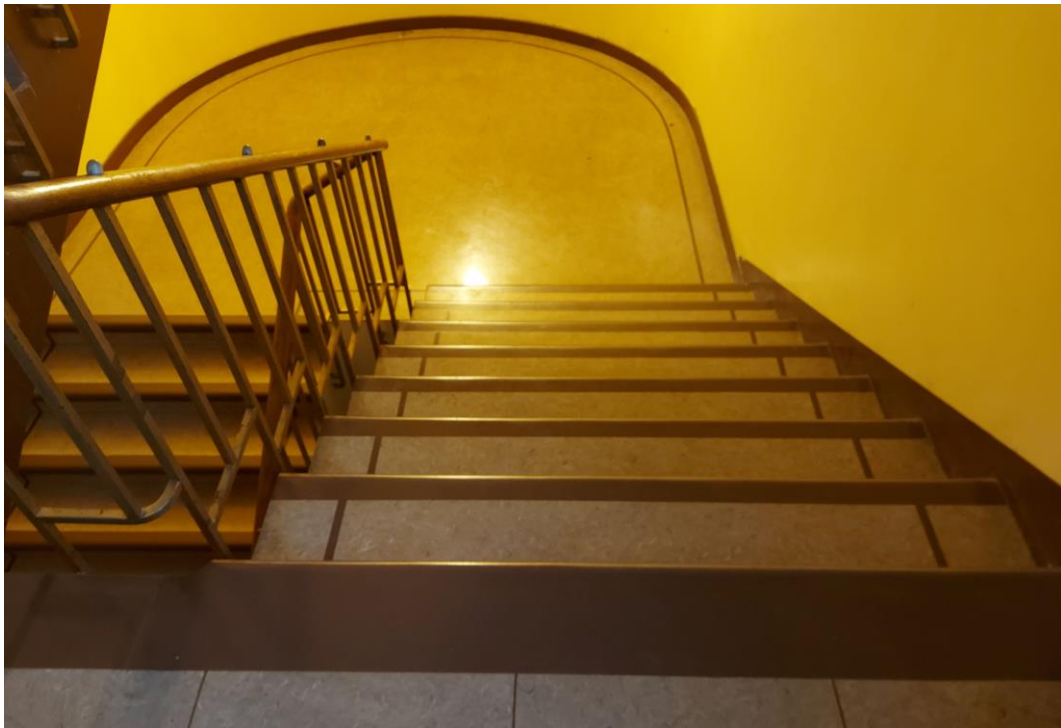
Mynd 2.12 Flóttahurð úr íþróttasal, séð að utan



Mynd 2.13 Sniðmynd flóttahurð úr íþróttasal

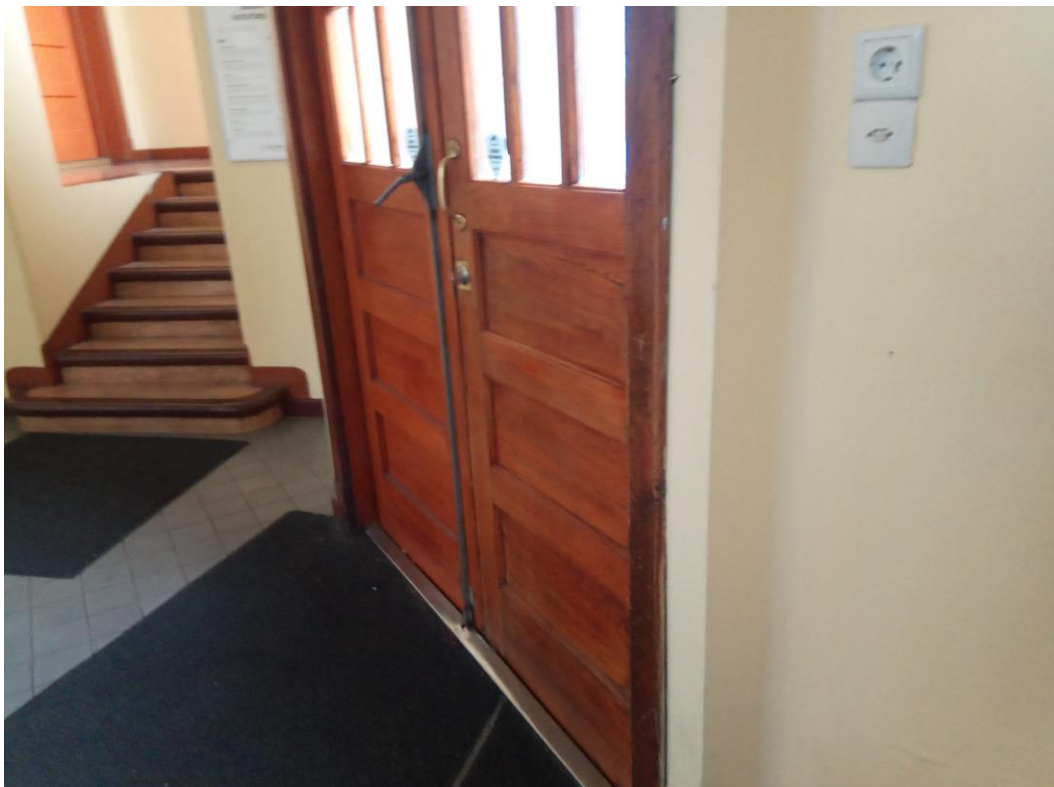
## 2.9 Tröppur - hæðarmismunur

Innanhúss í Austurbæjarskóla er að finna víða stiga og þrep sem gerir aðlögun snúna á köflum. Handrið við stiga eru ekki að uppfylla rétta hæð skv. gildandi byggingarreglugerð. Gólf eru dúkalögð og eru að uppfylla merkingar á köntum og leiðilínur.



Mynd 2.14 Stigi sem sýnir góða merkingu á tröppunefi.

Þegar komið er inn um dyr í hornum suðurálmú/miðálmú og norðurálmú/miðálmú þarf að ganga upp stiga til að komast í aðliggjandi álmur. Myndin hér að neðan sýnir stigann sem er við aðalinnganginn.



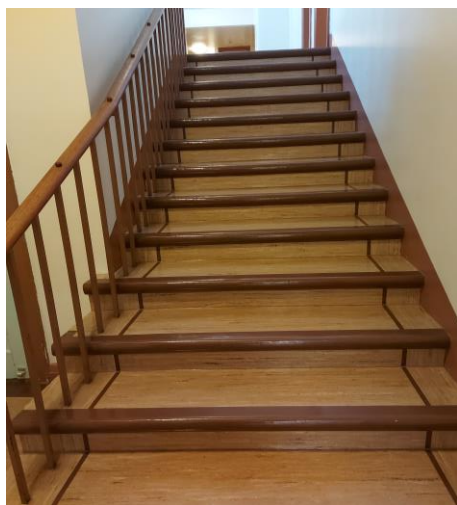
Mynd 2.15 Aðalandyri skólans

Í suðurálmú lækkar gólf á gangi um nokkur þrep. Í herbergi hjúkrunarfræðings og sérkennslu, sem eru staðsett við þessa lækkun, þarf að ganga upp nokkur þrep frá gangi til að komast inn í rýmin.

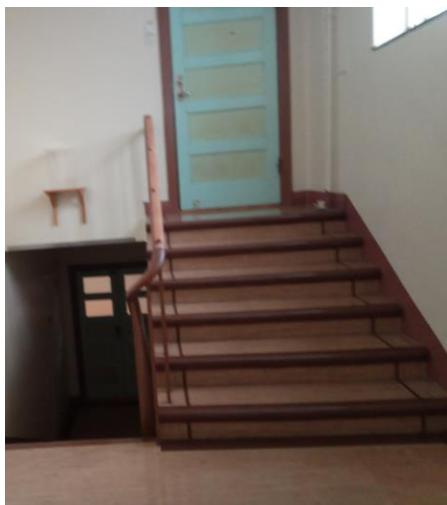


Mynd 2.16 Gangur í suðurálmú og séð inn til hjúkrunarfræðings

Það eru stigaprep við íþróttasalinn, bæði til að komast niður í salinn og til að komast að svölum salarins og í stigahúsið sem er staðsett í miðhluta norðurálmunnar.

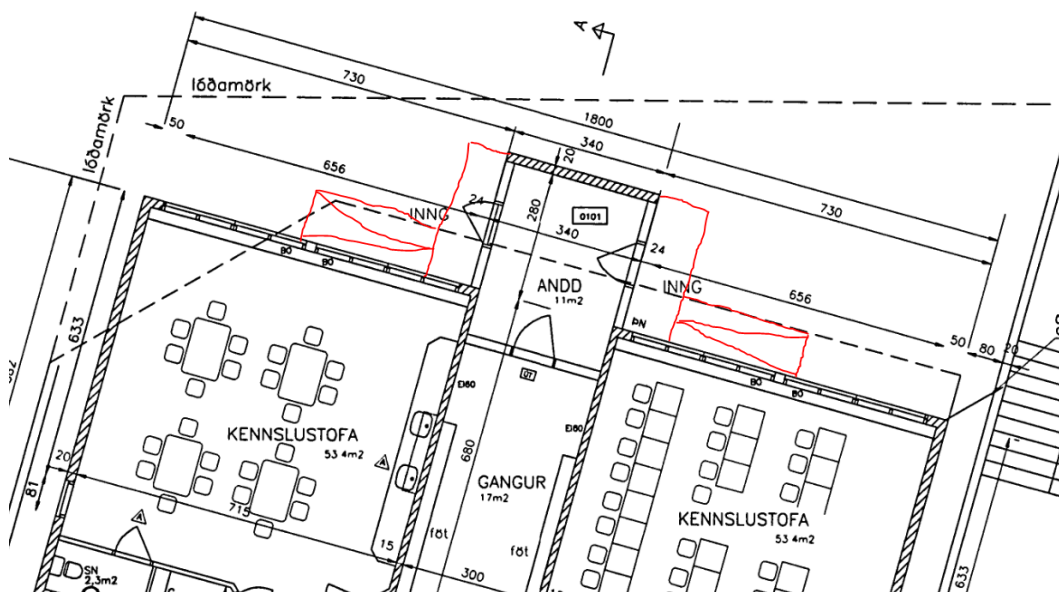


Mynd 2.18 Séð frá íþróttasal



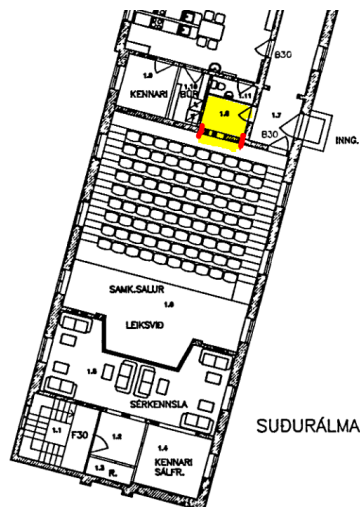
Mynd 2.19 Tengistigi að stighúsi norðurálmú

Vestanmegin í viðbyggingu er útgönguhurðir sem eru notaðar sem flóttahurðir. Umferðarbreidd hurðanna er 78 cm sem uppfyllir kröfur í gildandi byggingarreglugerð. Hæðarmismunur á milli gólfs inni og yfirborðs fyrir utan er 13 cm. Það er mögulegt að leysa það með palli við hurð; 1,5 m breiðum rampi næst byggingu og síðan er hæðarmismunur jafngildi 1 þreps.



Mynd 2.20 Tillaga um lausn á römpum við útganga í viðbyggingu

## 2.10 Samkomusalur



Mynd 2.21 Yfirlitstekning samkomusalur

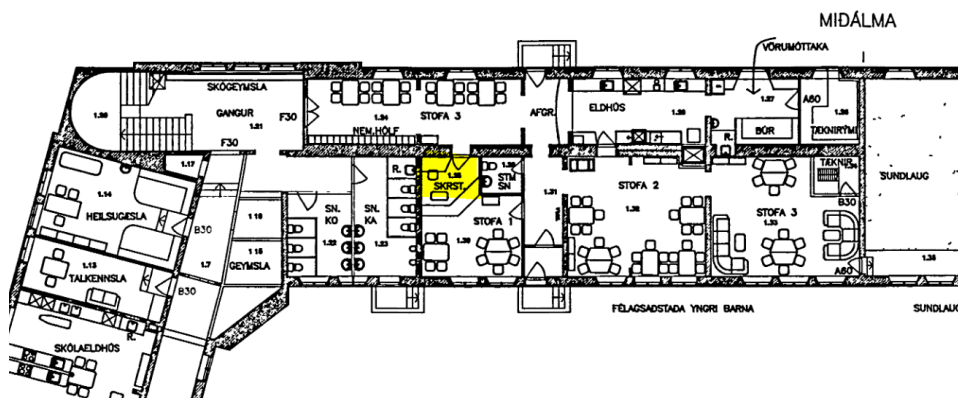


Mynd 2.22 Séð yfir samkomusalinn

Samkomusalurinn er í upprunalegu ástandi, með jarðföstum stólaröðum sem gefur ekki mikið rými fyrir nemendur sem notast við hjólastól þar sem rýmið fyrir aftan efstu stólaröðina er of mjótt. Vegna friðunar á salnum er erfitt að breyta skipulagi hans. Mögulegt væri að opna rýmið sem er gullitað á teikningu hér að ofan til að gera rýmri aðstöðu fyrir hreyfihamlaða. Aðgengi að samkomusal er mjög takmarkað innan skólans vegna þrepa sem eru á gangsvæði jarðhæðar suðurálmu þannig að það þarf að leysa það áður en breytingar verða gerðar.

## 2.11 Mötuneyti og aðliggjandi rými

Mötuneyti með eldhúsi og borðsölum er staðsett á jarðhæð miðálmu. Aðgengi innan þessa rýmis er ágætt. Fyrirhuguð fólkslyfta á að vera staðsett nálægt mötuneytinu, sjá væntanlega staðsetningu gullitaða á teikningu hér að neðan.



Mynd 2.23 Væntanleg staðsetning fólkslyftu

Þegar fólkslyftan verður komin í gagnið verður aðgengi að mötuneyti gott fyrir alla.

Hurðaup milli gangs og mötuneytis er einungis 76 cm á breidd. Lagt er til að breikka það op í 90-100cm þannig að aðgengi verði betra.



Lagt er til að inngangur austan megin, þ.e.a.s. úr porti verði breyttur og í stað þrepa komi rampi og rýmið breikkað. Lagt er til að setja rafdrifinn hurðaopnara á hurðina.



Mynd 2.24 Inngangur mötuneyti austan megin



Mynd 2.25 Inngangur mötuneyti vestan megin

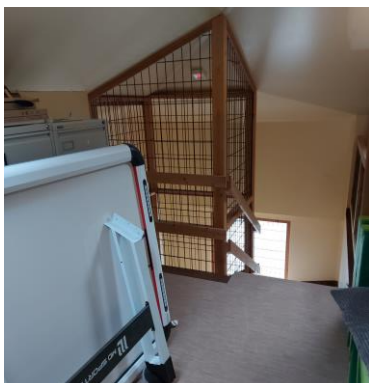
## 2.12

### Rishæð – félagsaðstaða/ Hollvinafélag

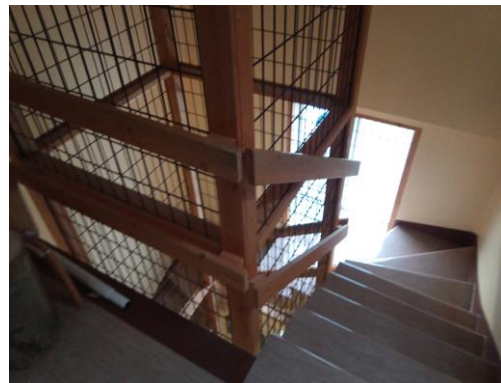
Rishæðin er illa aðgengileg þeim sem eiga við einhvers konar hreyfihömlun að stríða. Eins og áður hefur komið fram þá er á þessari hæð í suðurálmum dægradvöl og textílstofa, í miðálmum skólaminjasafn Hollvinafélags Austurbæjarskóla og í norðurálmum er félagsaðstaða gagnfræðideildar skólans og geymsla. Salernin eru lítil og þröng. Hugmynd er uppi að setja lyftu í stigahúsið sem er staðsett í enda suðurálmum en það þarf að skoða það vel hvort það sé hægt. Það sem getur torvelað uppsetningu lyftu í þessu stigahúsi er aldur byggingar, byggingagerð og minjavernd. Ennfremur þarf að skoða framtíðarnotkun þessarar hæðar til kennslu/samveru nemenda vegna erfiðleika við rýmingu hæðarinnar við bruna.



Mynd 2.25 Snyrting í risi



Mynd 2.26 Væntanlegur lyftugangur þar sem jámbúrið er staðsett í dag



Mynd 2.27 Stigahús er þröngt

Vitað er að þessi lyfta yrði mjög einföld að gerð og myndi aðeins rúma einn einstakling. Ljóst er að breyta þarf innra skipulagi á hæðum til að gera leið greiða frá lyftu inn á hæðirnar.

### 3 Lóð – aðgengi utandyra

#### 3.1 Almenn

Lóð skólans afmarkast af Barónsstíg að austanverðu, Bergþórugötu að norðanverðu, að vestanverðu Vitastíg og að lokum Egilsgötu að sunnan. Skólabyggingin lokar lóðinni vestanmegin og að hálfu norðan- og sunnanmegin. Öll lóðin, þar sem börn eru að leik í frímínútum og eftir skóla, snýr í suðaustur. Lóðin er í heild 17.425 m<sup>2</sup>.



Mynd 3.1 Yfirlitsmynd lóðar

#### 3.2 Skólalóð í porti

Aðalinngangur skólans er í portinu í horni suður- og miðálmum. Við skoðun kemur í ljós að það vantar leiðilínur að inngöngum og að leiksvæðum. Það er reynt að brjóta upp portið í minni rými með gróðurbeðum sem eru annars vegar upphækkuð með hleðslusteini og hins vegar gróðurbeð í plani með 10sm kantsteini. Upphækkuðu beðin og kantsteinn skera sig ekki úr hvað lit varðar á lóðinni þannig að þau eru illgreinanleg þeim sem eiga við sjónröðugleika að etja. Lagt er til að gera þau greinilegri með litamun, t.d. að mála kanta með lit sem sker sig úr umhverfinu. Lýsing er í dag mjög ábótavant í portinu en það er búið að hanna nýja lýsingu fyrir alla lóðina sem verður mjög til bóta.

#### 3.3 Skólalóð suðaustan ports (milli rampa og Barónsstígs)

Hér er finna battavöll, fótboltavöll og körfuboltavöll annars vegar og græn svæði með leiktækjum hins vegar. Aðgengi um þennan hluta er að stórum hluta ágætur. Lagt er til að skipta út núverandi fallvarnarefni undir leiktækjum (klifurkastali og rólur) sem er í dag

leikvallaperla og nota frekar grasgúmmímottur, gúmmítartan eða gúmmíhellur, eins og gert hefur verið við hreystibrautina. Leikvallaperlan heftir aðgengi fyrir alla að leiktækjum.



Mynd 3.2 Séð yfir leiksvæði

Hreiðurrólan og rólur eru staðsettar í grassvæði, lagt er til að flytja þær á annan stað á lóðinni sem er með betra aðgengi eða útbúa gönguleið að rólum sem auðveldar þeim sem eiga erfitt með gang eða nota hjálpartæki (hjólástól, göngugrind) að komast að tækjum og nota þau sér til skemmtunar.

### 3.4 Skábrautir Stóri rampurinn

Stóri rampurinn aðskilur portið og lóðina sem við höfum nefnt hér að ofan. Rampurinn er hluti að ásýnd hússins og allar breytingar sem gerðar eru á honum verða að vera í takt við það sem er nærliggjandi, t.d. byggingum. Hallinn á rampanum er í dag ekki að uppfylla gildandi reglugerð um halla í rampa, hann er ca 1:8 en ætti að vera 1:20 til að uppfylla reglugerðina. Lagt er til að þetta verði lagfært til að auðvelda aðgengi að portinu. Mögulegt er að laga þetta en þó halda í heildarútlit svæðisins. Með því að framlengja rampann út að horni kyndiklefans þá væri hægt að ná hallanum í ~ 1:18 sem er mun betra en núverandi ástand. Vegna staðsetningar á tröppum, milli suðurálmú og kyndiklefa annars vegar og norðurálmú og kyndiklefa hins vegar, er ekki mögulegt að fara alla lengdina sem þarf til þess að ná hallanum í 1:20. Þessi rampur er einnig notaður sem aðkoma fyrir sjúkrabíla inn í portið.

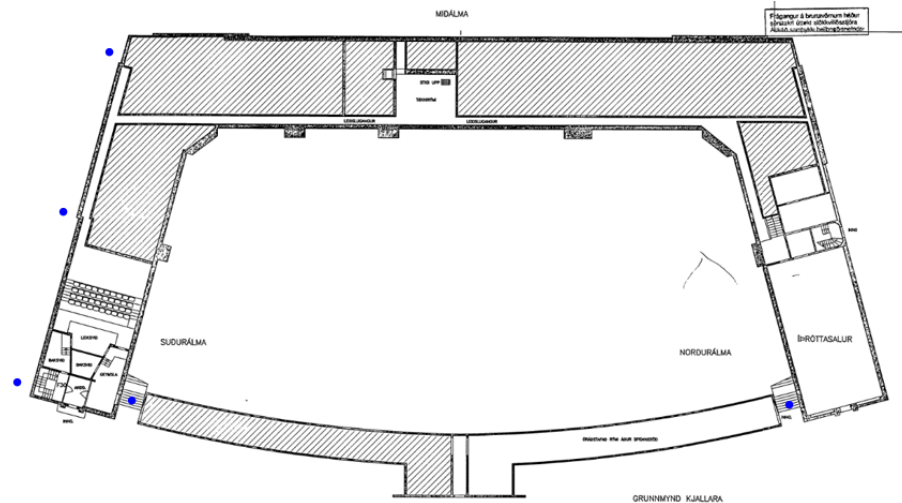


Mynd 3.3 Númerandi skábrautir



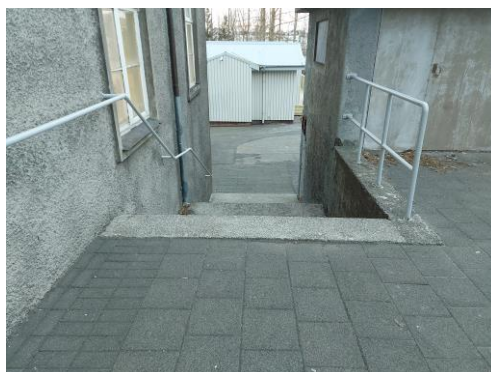
Mynd 3.4. Ástand yfirborðs er orðið lélegt

### 3.5 Tröppur og handrið



Mynd 3.5 Staðsetning trappa á skólalóð

Það vantar handlista á flestar tröppur utandyra, sumstaðar er veggfestur handlisti aðeins öðru megin en það verður að vera beggja megin til að uppfylla kröfur um aðgengi fyrir alla.



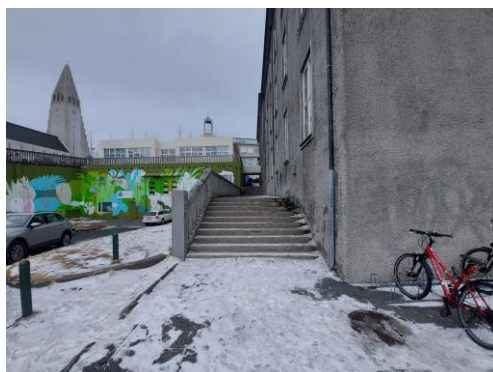
Mynd 3.6 Tröppur við íþróttasal



Mynd 3.7 Tröppur við samkomusal

Tröppur við íþróttasal: Í dag er þar veggfestur handlisti á skólabyggingu en vantar á móti.

Tröppur við samkomusalinn, portmegin: Í dag er þar veggfestur handlisti á skólabyggingu en vantar á móti.

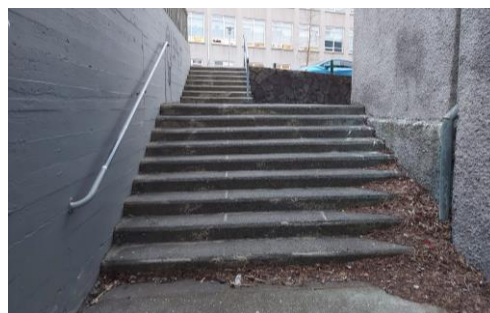


Mynd 3.8 Tröppur milli suðurálmú og félagsmiðstöðvar, neðsti hluti



Mynd 3.9 Tröppur milli suðurálmú og félagsmiðstöðvar, neðsti hluti

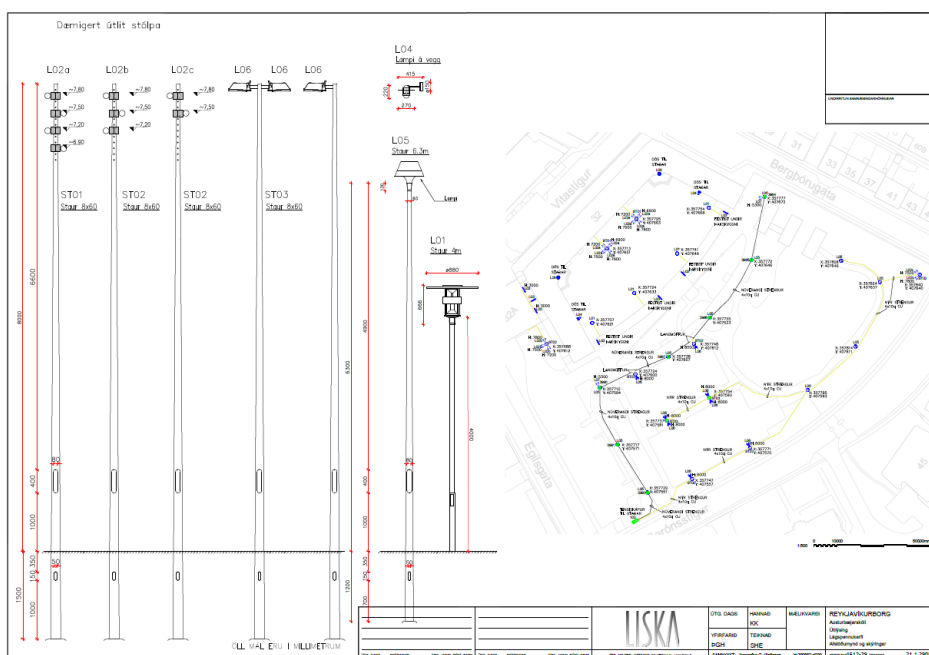
Tröppur milli suðurálmú og félagsmiðstöðvar: Meðfram allri suðurálmunni er gönguleið sem er með þremur tröppustöllum. Hér er einnig veggfestur handlisti aðeins öðrum megin.



Mynd 3.10 Tröppur milli suðurálmú og félagsmiðstöðvar, efsti hluti

### 3.6 Lýsing á lóð

Lýsing á lóð er víða mjög ábótavant en lausn er í sjónmáli eins og áður hefur komið fram. Sjá teikningu hér að neðan frá LISKA.



Mynd 3.11 Yfirlitsmynd um nýja hönnun á lýsingu á skólalóð



### 3.7 Bilastæði

Við úttekt var ekki hægt að finna bílastæði fyrir hreyfihamlaða á bílastæðinu sem er staðsett í suðaustur horni lóðarinnar en það er möguleiki að útbúa 1-2 stæði fyrir hreyfihamlaða á núverandi bílastæði.

## 4 Samantekt – næstu skref

Sökum aldurs byggingar og byggingarform verður mjög erfitt að gera húsnæðið aðgengilegt þeim sem notast við hjálpartæki til að komast leiðar sinnar. Nánast útilokað er að útfæra greiðara aðgengi að íþróttasal, sundlaug og samkomusal nema farið verði út í mjög kostnaðarsamar breytingar. Þessar breytingar þurfa allar að vera samþykktar af Minjastofnun sökum sérstöðu hússins.

Hægt er að fara í ýmsar breytingar sem gerir aðgengi betra fyrir þá sem eiga við sjónröðugleika, heyrnaskerðingu, áttunarvanda og aðra skerðingu. Arkitekt hússins er að vinna að ýmsum lausnum til að bæta aðgengismál, m.a. að setja inn fólkslyftur.

Í úttektinni hefur m.a. komið fram að það er nauðsynlegt að horfa á bygginguna í heild sinni þegar kemur lausnum, því að með því að leysa eitt vandkvæði getur kallað á önnur vandamál annars staðar í húsinu, t.d. flóttaleiðir og brunavarnir. Margar lausnir hafa þau áhrif að breyta þarf innra skipulagi skólans. T.d. má nefna að salerni fyrir nemendur eru fá, þröng og illa aðgengileg og ekki er ljóst hvernig má bæta úr því með hagkvæmum hætti.

Á þessu stigi er ekki raunhæft að kostnaðarmeta þær breytingar sem þarf að ráðast í til að gera Austurbæjarskóla aðgengilegri. Það er bæði vegna umfangs þess sem þarf að gera og endanlegar lausnir liggja ekki fyrir enda er verkefnið af þeirri stærðargráðu að hanna þarf allar lausnir heildstætt.

# Samstarfssamningur milli x skóla og frístundaheimilisins x, skólaárið 2020-2021

Frístundaheimilið x og grunnskólinn x gera með sér samstarfssamning fyrir 15. júní ár hvert (fyrir 1. sept. 2020) fyrir komandi skólaár, þar sem fram koma upplýsingar um eftirfarandi:

- Hvernig reglubundnum samstarfs- og upplýsingafundum er háttað
- Samstarf frístundafræðings við grunnskóla
- Yfirlit yfir sameiginlega viðburði í skóla- og frístundastarfinu
- Yfirlit yfir sameiginlega starfsdaga/fræðslu
- Samstarf um óhefðbundna daga
- Meðferð og miðlun upplýsinga
- Samnýtingu á húsnæði
- Skiptingu kostnaðar

Framkvæmdastjóri frístundamiðstöðvar í viðkomandi hverfi ber ábyrgð á því að boða til fundar vegna gerðar þessa samnings. Á fundinn eru boðaðir forstöðumaður frístundaheimilis og skólastjóri grunnskóla, ásamt öðrum þeim sem framkvæmdastjóri eða skólastjóri óska eftir að taki þátt í gerð samningsins. Framkvæmdastjóra frístundamiðstöðvar ber að skila samningunum til skrifstofu skóla- og frístundasviðs.

## 1. Reglubundnir samstarfs- og upplýsingafundir

(Hér eru nefnd dæmi um fundi, má breyta og bæta við eftir aðstæðum)

Fundur	Fulltrúi frístundaheimilis	Fulltrúi grunnskóla	Markmið fundar	Tímasetning og fyrirkomulag
Sameiginlegur kynningarfundur fyrir foreldra að hausti				
Skilafundir með leikskóla				
Skipulagsfundir um starf frístundafræðinga				
Stöðufundir um starf frístundafræðinga				
Nemendaverndarráðsfundir				
Þátttaka í eineltisteymi <sup>1</sup> ,				
Þátttaka í lausarteymi <sup>2</sup>				

<sup>1</sup> Úr [gátlista SFS vegna eineltis](#): Hvatt er til þess að við alla grunnskóla séu starfrækt eineltisteymi. Í teymunum ættu að sitja þeir fagaðilar í viðkomandi skólasamfélagi/nærsamfélagi sem best eru til þess fallnir. Það geta verið námsráðgjafar, kennarar, frístundaráðgjafar, stjórnendur grunnskóla og/eða frístundamiðstöðva og annað starfsfólk sem hefur þekkingu og áhuga á að vinna gegn einelti

<sup>2</sup> Lausarteymum grunnskóla er ætlað að veita kennurum og öðru starfsfólki jafningjastuðning þegar óskað er eftir því. Í lausarteymum er unnið út frá fyrirfram skilgreindu verklagi þar sem markvisst er unnið að lausnaleit. Gerð er áætlun um næstu skref og lausarteymi fylgir málum eftir í tiltekinn tíma.

Móttökuviðtal vegna barna með annað móðurmál en íslensku				
Fundur um sameiginlegt starfsfólk				
Fundir vegna aðstoðar við einstaka nemendur sem þarfnast sérfræðipjónustu (með samþykki foreldra)				

## 2. Samstarf frístundafræðings við grunnskóla

Frístundafræðingur er faglærður starfsmaður sem er starfsmaður frístundaheimilis, [sjá starfslýsingu](#).

Árgangar/bekkir/hópar sem frístundafræðingar vinna með á skólatíma:

Vikulegur starfstími/stundaskrá frístundafræðings í grunnskóla:

Inntak og áherslur í starfinu (verkefni frístundafræðings á skólatíma):

Hvernig fær grunnskóli upplýsingar um forföll frístundafræðings?

## 3. Yfirlit yfir sameiginlega viðburði í skóla- og frístundastarfinu

(Hér eru nefnd dæmi um viðburði, má breyta og bæta við eftir aðstæðum)

Heiti viðburðar	Áætluð tímasetning	Hlutverk skóla	Hlutverk frístundaheimilis	Verkefnastjóri/ ábyrgðarmaður viðburðar
Heimsóknir leikskólabarna (aðlögun)				
Öskudagur				
Jólaskemmtun				
Leikjadagur				
Barnameningahátíð				



#### 4. Yfirlit yfir sameiginlega starfsdaga/fræðslu

Yfirskrift starfsdags/fræðslu	Dagsetning	Markmið	Ábyrgðarmaður	Þátttakendur	Annað (s.s. kostnaður)

#### 5. Samstarf um óhefðbundna daga

(Hér eru nefnd dæmi um óhefðbundna daga, má breyta og bæta við eftir aðstæðum)

Dagsetning	Yfirskrift	Hlutverk/tímasetning skóla	Hlutverk/tímasetning frístundaheimilis
	Starfsdagur		
	Öskudagur		
	Jólaskóli		
	Vorgleði		

#### 6. Meðferð og miðlun upplýsinga

- Forstöðumaður frístundaheimilis er boðaður á skilafundi með leikskóla að undangengnu samþykki frá foreldri/forsjáraðila ([sjá eyðublað á innri vef](#))
- Forstöðumaður frístundaheimilis er boðaður á fundi nemendaverndarráðs þegar þörf krefur í samræmi við 20. gr. reglugerðar um sérfræðiþjónustu sveitarfélaga við leik- og grunnskóla og nemendaverndarráð í grunnskólum nr. 584/2010 og 11. gr. [reglna Reykjavíkurborgar um þjónustu frístundaheimila](#).
- Skólaritari í umboði skólastjóra veitir nýjum forstöðumönnum frístundaheimila aðgang að frístundagátt í Mentor ([sjá leiðbeiningar á innri vef](#)) eða Námfús
- Grunnskóli upplýsir frístundaheimili þegar nýr nemandi er að hefja nám við skólann og býður forstöðumanni að taka þátt í móttökuvíðtali með samþykki foreldra.

## 7. Húsnæði Sjá útreikninga á rými í exel skjali.

Heildarfjöldi barna á frístundaheimili:

Fjöldi barna með fötlun:

Stærð sérrýmis þarf því að vera (1 m<sup>2</sup> á barn en 2 m<sup>2</sup> fyrir barn með fötlun):

Heildar rými þarf að vera (4 m<sup>2</sup> á barn en 8 m<sup>2</sup> fyrir barn með fötlun):

### a) Sérrými frístundaheimilis

Sérrými er það rými sem er alfarið í umsjón frístundaheimilisins, ef það er nýtt af öðrum er það gert í samráði við forstöðumann frístundaheimilisins. Skv. skilgreiningu á rýmisþörf frístundaheimila skal hjarta frístundaheimilisins vera u.þ.b. 1 m<sup>2</sup> af nettó vinnurými fyrir hvert barn, þó aldrei minna en 60 m<sup>2</sup>. Æskilegt er frístundaheimilið hafi eitt sérrými fyrir 1. og 2. bekk og annað sérrými fyrir 3. og 4. bekk.

### b) Samnýtt rými með grunnskóla

Heildar rými sem börn og starfsmenn frístundaheimilanna hafa aðgang að eftir skólatíma ætti að vera að lágmarki 4 m<sup>2</sup> nettó á barn hverju sinni (8 m<sup>2</sup> þegar um börn með fötlun er að ræða). Rými sem frístundaheimili samnýtir með grunnskóla er þá 3 m<sup>2</sup> á barn (6 m<sup>2</sup> þegar um börn með fötlun er að ræða).

\_ Aðgangur að rými sem hægt er að nýta þegar börn þurfa að komast í ró

### FORSTOFA

\_ Frístundaheimilið hefur afnot af forstofu sem er a.m.k. 10-15 m<sup>2</sup>

\_ Hvert barn hefur snaga fyrir föt sín

\_ Hvert barn hefur pláss fyrir skólatösku

### HREINLÆTISAÐSTAÐA

\_ Frístundaheimilið hefur aðgang að salernum sbr. eftirfarandi töflu skv. Reglugerð um hollustuhætti nr.941/2002:

25 börn 2 salerni

50 börn 3 salerni

100 börn 4 salerni

200 börn 6 salerni

\_ Aðgengi að salerni fyrir fatlaða

#### GEYMSLUR

\_ Fyrir útidót (Viðmiðið er 5-8 m<sup>2</sup>):

\_ Fyrir innidót

#### MATSALUR

Frístundaheimili fái þjónustu frá eldhúsi skólans og aðgang að matsal eða annarri aðstöðu þar sem börnin geta neytt síðdegishressingar. Merkið við allt það sem við á:

\_ Borða í matsal skóla

\_ Borða í frístundaheimili

\_ Skólinn sér um síðdegishressinguna

\_ Aðgengi að eldhúsi frístundaheimilis

\_ Aðgengi að eldhúsi skóla

#### STARFSMANNAAÐSTAÐA

\_ Skrifstofa, kaffistofa, læstir starfsmannaskápar og salerni fyrir starfsfólk sem hér segir:

\_ Skrifstofa forstöðumanns nálægt sérrými frístundaheimilis, að lágmarki 7 m<sup>2</sup> ef önnur starfsmannaaðstaða er ekki fyrir hendi, annars duga 4 m<sup>2</sup>

Önnur starfsmannaaðstaða:

\_ Læstir skápar

\_ Kaffistofa

\_ Starfsmannasalerni

\_ Samningsaðilar hafa kynnt sér reglur um þjónustu frístundaheimila þar á meðal grein 11 um samstarf.

## 8. Skipting kostnaðar

Er einhver kosnaður sem grunnskóli og frístundaheimili þurfa að deila með sér, s.s. varðandi húsnæði, þrif, kaffistofu, búnað eða annað? Tilgreinið hér fyrir neðan:

\_ Samningsaðilar hafa kynnt sér [Reglur um þjónustu frístundaheimila](#) þar á meðal grein 11 um samstarf.

Ef breyting verður á forsendum samnings geta báðir aðilar óskað eftir endurnýjun á samningi þessum.

---

Dagsetning

---

Skólastjóri

---

forstöðumaður frístundaheimilisins/  
framkvæmdastjóri frístundamiðstöðvar

# Samstarfssamningur milli x skóla og félagsmiðstöðvarinnar x, skólaárið 2020-2021

Félagsmiðstöðin x og grunnskólinn x gera með sér samstarfssamning fyrir 15. júní ár hvert (1. sept. 2020) fyrir komandi skólaár, þar sem fram koma upplýsingar um eftirfarandi:

- Hvernig reglubundnum samstarfs- og upplýsingafundum er háttað
- Yfirlit yfir sameiginlega viðburði í skóla- og frístundastarfinu
- Yfirlit yfir sameiginlega starfsdaga/fræðslu
- Meðferð og miðlun upplýsinga
- Samnýtingu á húsnæði
- Skipting kostnaðar

Framkvæmdastjóri frístundamiðstöðvar í viðkomandi hverfi ber ábyrgð á því að boða til fundar vegna gerðar þessa samnings. Á fundinn eru boðaðir forstöðumaður félagsmiðstöðvar og skólastjóri grunnskóla, ásamt öðrum þeim sem framkvæmdastjóri eða skólastjóri óska eftir að taki þátt í gerð samningsins. Framkvæmdastjóra frístundamiðstöðvar ber að skila samningunum til skrifstofu skóla- og frístundasviðs.

## 1. Reglubundnir samstarfs- og upplýsingafundir

(Hér eru nefnd dæmi um fundi, má breyta og bæta við eftir aðstæðum)

Fundur	Fulltrúi félagsmiðstöðvar	Fulltrúi grunnskóla	Markmið fundar	Tímasetning og fyrirkomulag
Sameiginlegur kynningarfundur fyrir foreldra að hausti				
Reglulegir samráðsfundir tengiliða grunnskóla og félagsmiðstöðva				
Nemendaverndarráðs fundir				
Þátttaka í eineltisteymi <sup>1</sup>				
Þátttaka í lausnarteymi <sup>2</sup>				
Móttökuviðtal vegna barna með annað móðurmál en íslensku				

<sup>1</sup> Úr [gátlista SFS vegna eineltis](#): Hvatt er til þess að við alla grunnskóla séu starfrækt eineltisteymi. Í teymunum ættu að sitja þeir fagaðilar í viðkomandi skólasamfélagi/nærsamfélagi sem best eru til þess fallnir. Það geta verið námsráðgjafar, kennarar, frístundaráðgjafar, stjórnendur grunnskóla og/eða frístundamiðstöðva og annað starfsfólk sem hefur þekkingu og áhuga á að vinna gegn einelti

<sup>2</sup> Lausnarteymum grunnskóla er ætlað að veita kennurum og öðru starfsfólki jafningjastuðning þegar óskað er eftir því. Í lausnarteymum er unnið út frá fyrirfram skilgreindu verklagi þar sem markvisst er unnið að lausnaleit. Gerð er áætlun um næstu skref og lausnarteymi fylgir málum eftir í tiltekinn tíma.

Fundir um viðbrögð við niðurstöðum kannana á högum og líðan barna og unglunga í skólanum				
Skilafundir vegna einstaklinga og/eða hópa (ath. leyfi frá foreldrum)				
Fundir vegna aðstoðar við einstaka nemendur sem þarfnast sérfræðiþjónustu (með samþykki foreldra)				

## 2. Yfirlit yfir sameiginlega viðburði/verkefni í skóla- og frístundastarfinu

(Hér eru nefnd dæmi um viðburði, má breyta og bæta við eftir aðstæðum)

Heiti viðburðar/verkefnis	Áætluð tímasetning	Hlutverk skóla	Hlutverk félagsmiðstöðvar	Verkefnastjóri/ ábyrgðarmaður viðburðar
Viðvera starfsfólks félagsmiðstöðva á skólatíma				
Árshátíð/ball				
Skrekkur				
Öskudagur				
Jólaskemmtun				
Leikjadagur				
Barnamenningarhátíð				
Nemendafélag				
Ferðir				
Skólabúðir / íþrótt- og tómstundabúðir				
Kortlagning félags tengsla og fyrirlögn tengslakannana				

## 3. Yfirlit yfir sameiginlega starfsdaga/fræðslu

Yfirskrift starfsdags/ fræðslu	Dagsetning	Markmið	Ábyrgðarmaður	Þátttakendur	Annað (s.s. kostnaður)


#### 4. Meðferð og miðlun upplýsinga

\_ Forstöðumaður félagsmiðstöðvar er boðaður á fundi nemendaverndarráðs þegar þörf krefur í samræmi við 20. gr. reglugerðar um sérfræðiþjónustu sveitarfélaga við leik- og grunnskóla og nemendaverndarráð í grunnskólum nr. 584/2010 og 11. gr. [reglna Reykjavíkurborgar um þjónustu félagsmiðstöðva](#).

\_ Skólaritari í umboði skólastjóra veitir nýjum forstöðumönnum félagsmiðstöðva aðgang að frístundagátt í Mentor, [sjá leiðbeiningar á innri vef](#) eða Námfús.

\_ Grunnskóli upplýsir félagsmiðstöð þegar nýr nemandi er að hefja nám við skólann og býður forstöðumanni að taka þátt í móttökuviðtali með samþykki foreldra.

#### 5. Húsnæði Sjá nánari skilgreiningu á rými í exel skjali.

\_ Sérrými félagsmiðstöðvar er  $X \text{ m}^2$  (lágmarkið er  $65 \text{ m}^2$ ).

Sérrými félagsmiðstöðvar er það rými sem er alfarið í umsjón félagsmiðstöðvar, ef það er nýtt af öðrum er það gert í samráði við forstöðumann félagsmiðstöðvarinnar. Skv. skilgreiningu á rýmisþörf félagsmiðstöðva þarf sérrými að vera amk.  $65 \text{ m}^2$ .

\_ Heildar rými félagsmiðstöðvar er  $X \text{ m}^2$  (lágmarkið er  $350 \text{ m}^2$ )

Heildarrými er það rými sem börn, unglingar og starfsmenn félagsmiðstöðvar hafa aðgang að eftir skólatíma. Sérrými telst hluti af fermetrafjölda heildar rýmis.

\_ Aðgangur er að rými sem hægt er að nýta þegar börn þurfa að komast í ró

\_ Félagsmiðstöðin hefur afnot af forstofu sem er a.m.k.  $10\text{-}15 \text{ m}^2$

\_ Rýmið býður upp á nægjanlegt pláss/hillur/snaga fyrir skó, útiföt og skólatöskur

\_ Félagsmiðstöðin hefur aðgang að salernum sbr. eftirfarandi töflu skv. Reglugerð um hollustuhætti nr.941/2002:

25 börn	2 salerni
50 börn	3 salerni
100 börn	4 salerni
200 börn	6 salerni

\_ Aðgengi að salerni fyrir fatlaða

\_ Geymsla fyrir borð, stóla, leiktæki, svið, borðtennisborð og önnur leiktæki (viðmiðið er  $5\text{-}8 \text{ m}^2$ )

\_ Grindur á hjólum fyrir borð og stóla

Starfsmannaaðstaða:

	Já	Nei	m <sup>2</sup>	Samnýtt m/skóla
Skrifstofa forstöðumanns nálægt sérrými félagsmiðstöðvar				
Önnur starfsmannaaðstaða				
Læstir skápar				
Kaffistofa				
Starfsmannasalerni				

## 6. Skipting kostnaðar

Er einhver kostnaður sem grunnskóli og félagsmiðstöð þurfa að deila með sér, s.s. varðandi húsnæði, þrif, kaffistofu, búnað eða annað? Tilgreinið hér fyrir neðan:

\_ Samningsaðilar hafa kynnt sér [Reglur um þjónustu félagsmiðstöðva](#) þar á meðal grein 11 um samstarf.

Ef breyting verður á forsendum samnings geta báðir aðilar óskað eftir endurnýjun á samningi þessum.

\_\_\_\_\_

Dagsetning

\_\_\_\_\_

Skólastjóri

\_\_\_\_\_

forstöðumaður félagsmiðstöðvar/  
framkvæmdastjóri frístundamiðstöðvar