

Skóla- og frístundasvið Reykjavíkurborgar  
Frístundamiðstöðin Gufunesbær  
**Starfsáætlun 2019-2020**



Reykjavíkurborg  
Skóla- og frístundasvið



## Efnisyfirlit:

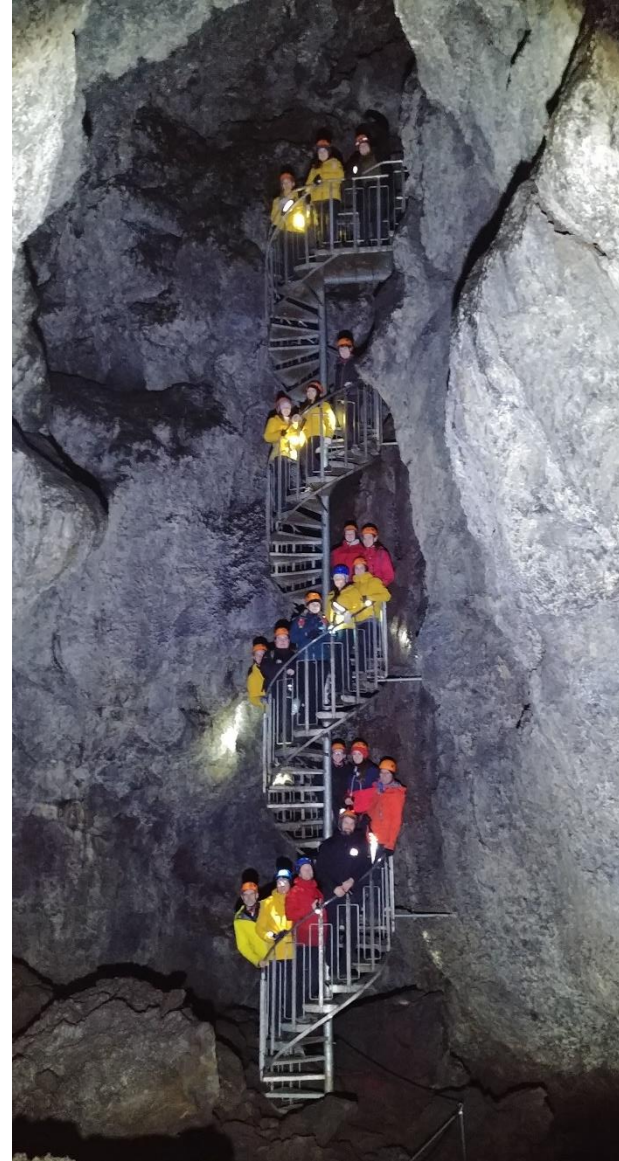
Efnisyfirlit: .....	2
Inngangur .....	3
Skipurit og starfsstöðvar Gufunesbæjar .....	4
Hlutverk frístundamiðstöðvarinnar Gufunesbæjar .....	5
Gildi Gufunesbæjar .....	5
Gleði.....	5
Fjölbreytni.....	5
Fagmennska .....	5
Menntastefna Reykjavíkurborgar til 2030 .....	6
Leiðarljós.....	6
Meginmarkmið .....	6
Mat á starfsemi frístundamiðstöðvarinnar 2018 – 2019 .....	7
Mat á starfsemi unglingsviðs 2018-2019 .....	8
Mat á starfsemi barnasviðs 2018 - 2019 .....	10
Mat á starfsemi útilífssviðs 2018 - 2019.....	11
Áskoranir, markmið og aðgerðir.....	12
Frístundastarfið - unglingsvið .....	12
Frístundastarfið - barnasvið .....	15
Starfsemin - útilífssvið.....	17
Stjórnun, staðarbragur og mannauður.....	19
Próunarverkefni og áherslur starfsársins.....	27
Unglingsvið.....	27
Barnasvið.....	28
Samstarf .....	29
Jafnréttisáætlun .....	30
Jafnréttisáætlun fyrir veturinn 2019 – 2020.....	30
Launajafnrétti.....	30
Einelti, áreitni og ofbeldi .....	31
Þjónustuhlutverk .....	31

## Inngangur

Frístundamiðstöðin Gufunesbær hefur umsjón með frístundastarfsemi SFS í Grafarvogi. Undir Gufunesbæ heyrja átta frístundaheimili fyrir 6-9 ára börn og fimm félagsmiðstöðvar fyrir 10-16 ára, þar af ein félagsmiðstöð með sértækt starf. Gufunesbær starfrækir einnig útilfssvið en undir sviðið heyrja Miðstöð útivistar og útináms (MÚÚ), frístundagarðurinn við Gufunesbæ og skíðabrekkur í borginni. Starfsemi Hlöðunnar er í höndum skrifstofu Gufunesbæjar en Hlaðan er vinsæl fjölnota aðstaða sem m.a. er leigð út fyrir fundi, námskeið og starfsdaga fyrir starfsstaði SFS og borgarinnar.

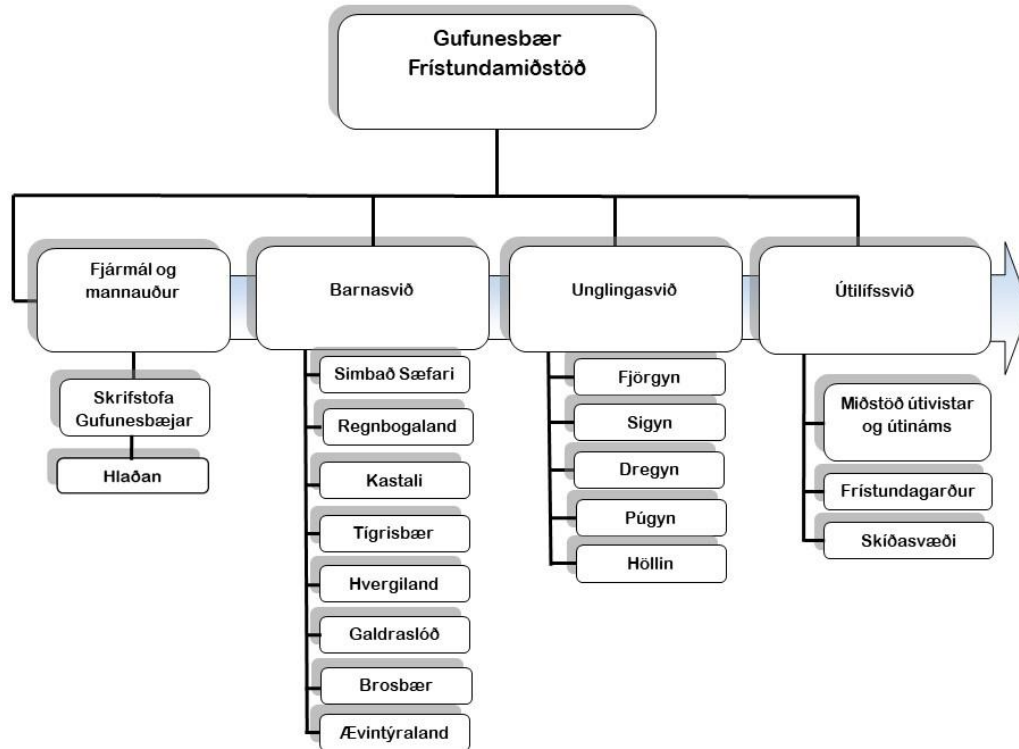
Starfsáætlun Gufunesbæjar 2019-2020 tekur mið af Menntastefnu Reykjavíkurborgar til ársins 2030 og Stefnu um frístundaþjónustu í Reykjavík til 2025. Einnig er unnið eftir upplýsingum um þátttöku í starfinu, niðurstöðum kannana og rannsóknum á stöðu barna og unglunga. Starfsáætlunin tekur gildi 1. september 2019 og gildir til 31. ágúst 2020.

Öll vinna við gerð starfsáætlunarinnar er í höndum starfsfólks og stjórnenda frístundamiðstöðvarinnar. Hvert svið vinnur sinn hluta og í framhaldi er starfsáætlunin sett saman í heild sinni. Auk starfsáætlunar Gufunesbæjar gera starfsstaðir frístundamiðstöðvarinnar áætlanir þar sem teknar eru fyrir áherslur hvers starfsstaðar fyrir sig.



*Stjórnendur Gufunesbæjar í Vatnshelli í Snæfellsnesþjóðgarði, maí 2019.*

# Skipurit og starfsstöðvar Gufunesbæjar



## Hlutverk frístundamiðstöðvarinnar Gufunesbæjar

- Þjóða íbúum Grafarvogs upp á félags- og tómstundastarf sem hefur forvarnar-, menntunar- og afþreyingargildi.
- Stuðla að félagslegri velferð og að þjónustan sé farvegur óformlegrar menntunar, menningar, uppeldis og lýðræðislegrar þátttöku.
- Efla félagsauð með því að stuðla að heilbrigði og félagslegri þátttöku hverfisbúa í frístundastarfi.
- Stuðla að umhverfi sem einkennist af hlýju, öryggi og virðingu.
- Þjóða upp á aðstöðu til afþreyingar og samveru með jafnöldrum í öruggu umhverfi sem tekur mið af aldri þeirra og þroska.
- Stuðla að því að frístundagarðurinn við Gufunesbæ og skíðabrekkur borgarinnar séu eftirsóknarverður vettvangur fyrir alla aldurshópa til að stunda fjölbreytta útivist og frístundaiðkun, árið um kring.
- Efla og styrkja fagþekkingu starfsfólks í skóla- og frístundastarfi borgarinnar varðandi útivist, útinám og sjálfbærni.

## Gildi Gufunesbæjar

### Gleði

- Við leggjum áherslu á að skapa góða liðsheild.
- Við hrósum og hvetjum alla til að gera sitt besta.
- Við temjum okkur jákvætt hugarfar.
- Við lærum í gegnum leik og gerum daginn eftirminnilegan.

### Fjölbreytni

- Við berum virðingu og sýnum umburðarlyndi gagnvart ólíkum skoðunum og viðhorfum.
- Við erum opin fyrir nýjungum og tilbúin í breytingar.
- Við leggjum áherslu á lýðræðisleg vinnubrögð í leik og starfi.
- Við fögnum margbreytileika og komum til móts við ólíkar þarfir og áhugasvið einstaklinga og hópa.

### Fagmennska

- Við erum fyrirmyndir og leggjum okkur fram við að vera besta útgáfan af okkur sjálfum.
- Við sýnum frumkvæði, setjum okkur markmið og leitum stöðugt leiða til að þróa hæfni okkar og þekkingu.
- Við leggjum áherslu á traust og samvinnu og erum heiðarleg í samskiptum

## Menntastefna Reykjavíkurborgar til 2030

### Leiðarljós

Menntastefnan byggir á grunnstefjum Barnasáttmála Sameinuðu þjóðanna um að menntun barns skuli beinast að því að rækta persónuleika, hæfileika og andlega og líkamlega getu þess. Tilgangurinn er að búa börn undir að lifa ábyrgu lífi í frjálsu samfélagi í anda skilnings, friðar, gagnkvæmrar virðingar, mannréttinda og vinsemdar.

Í stefnunni er rík áhersla á að uppeldi barna og menntun sé samfélagslegt verkefni sem eigi sér stað bæði bæði með formlegum og óformlegum hætti. Virkni barna og lýðræðisleg þátttaka í leik og starfi eru mikilvæg leiðarljós. Veita þarf börnum víðeigandi stuðning og byggja á styrkleikum þeirra og bakgrunni svo að þau geti haft áhrif á nám sitt, líðan og umhverfi.

Skóla- og frístundasvið borgarinnar setur fagmennsku og samstarf í öndvegi. Sviðið leggur áherslu í menntastefnunni að styðja við faglegt frumkvæði starfsfólks, veita því rík tækifæri til starfsþróunar og markvissa ráðgjöf og handleiðslu. Stefnt er að því að húsnaði og aðstaða veiti fullnægjandi umgjörð um metnaðarfullt starf og stuðli að heilbrigði og vellíðan barna og starfsmanna.

Í menntastefnunni kemur fram mikilvægi samstarfs við fjölskyldur barna í skóla- og frístundastarfi. Starfsfólk á frumkvæði að samstarfi og vinnur að þróun leiða sem taka mið af ólíkum þörfum, menningu og reynslu barna og foreldra. Fjölbreytt og þverfaglegt samstarf innan starfsstaða, milli starfsstaða og við stofnanir og aðila í samfélaginu stuðlar að þróun menntunar.

### Meginmarkmið

Meginmarkmið stefnunnar er að öll börn vaxi, dafni og uni sér saman í lýðræðislegu samfélagi sem einkennist af mannréttindum og virðingu fyrir fjölbreytileika mannlífs. Unnið verður að því að öll börn hafi sterka sjálfsmynd, trú á eigin getu og nái árangri. Börn lesi sér til gagns og gamans, afli sér þekkingar og öðlist skilning á samfélagi og náttúru. Þau sýni frumkvæði, skapandi og gagnrýna hugsun og tileinki sér heilbrigðan lífstíl.

**Menntastefnan byggir á fimm grundvallarþáttum:** Félagssærni, sjálfsefningu, læsi, sköpun og heilbrigði.



## Mat á starfsemi frístundamiðstöðvarinnar 2018 – 2019

Hvað var metið?	Hvernig fór matið fram?	Hverjir tóku þátt í matinu? (starfsmenn, börn, foreldrar, aðrir)	Helstu niðurstöður mats (styrkleikar og veikleikar)
<b>Viðhorf stjórnenda og starfsmanna á skrifstofu Gufunesbæjar til starfsumhverfis, samskipta og stjórnunarháttá.</b>	Viðhorfsskönnun Reykjavíkur febrúar 2019 send út til starfsmanna Reykjavíkurborgar. Matið byggist á svörum starfsmanna sem tóku þátt í könnuninni.	Stjórnendur og starfsfólk Gufunesbæjar	<p>Meðaltal allra þátta var 4,53 en var 4,33 árið 2018.</p> <p>Helstu styrkleikar eru:</p> <ol style="list-style-type: none"> <li>1. Árangursríkir stjórnunarhættir – 4,58</li> <li>2. Starfsánægja - 4,58</li> <li>3. Hvetjandi og jákvætt starfsumhverfi – 4,54</li> </ol> <p>Helstu veikleikar eru:</p> <ol style="list-style-type: none"> <li>1. Vinnuálag – 3,33</li> <li>2. Starfsmanna-stöðugleiki – 3,78</li> <li>3. Vinnuaðstaða- 3,79</li> </ol>
<b>Könnun á vinnuumhverfi starfsfólks Sameykis hjá stofnunum Reykjavíkurborgar.</b>	Umsjón og framkvæmd er í höndum Capacent. Könnunin er send út til allra félagsmanna Sameyki í feb/mars 2019. Matið byggist á svörum allra félagsmanna sem tóku þátt í könnuninni.	Starfsfólk Gufunesbæjar	<p>Meðaltal allra þátta var 4,4 en var 4,6 árið 2018.</p> <p>Helstu styrkleikar eru:</p> <ol style="list-style-type: none"> <li>1. Jafnrétti – 4,72</li> <li>2. Ímynd stofnunar – 4,66</li> <li>3. Stjórnun – 4,62</li> </ol> <p>Helstu veikleikar eru:</p> <ol style="list-style-type: none"> <li>1. Launakjör – 3,25</li> <li>2. Vinnuskilyrði – 3,99</li> </ol>

## Mat á starfsemi unglingsviðs 2018-2019

Hvað var matið?	Hvernig fór matið fram?	Hverjir tóku þátt í matinu? (starfsmenn, börn, foreldrar, aðrir)	Helstu niðurstöður mats (styrkleikar og veikleikar)
<b>Samfélagspúlsinn</b>	<p>Rafræn viðhorfskönnun send á alla starfsmenn unglingsviðs.</p> <p>Könnunin byggðist á spurningum varðandi viðhorf starfsmanna til starfsins og ánægju með stjórnun.</p> <p>Könnunin var framkvæmd í október 2018.</p>	Starfsfólk í félagsmiðstöðvunum.	<p>Almennu félagsmiðstöðvarnar:</p> <p><u>Helstu styrkleikar:</u></p> <ol style="list-style-type: none"> <li>1. Ánægja starfsfólks í starfi.</li> <li>2. Starfsfólki finnst það geta haft áhrif á starfið.</li> <li>3. Starfsfólki er hrósað af yfirmanni.</li> </ol> <p><u>Helstu veikleikar:</u></p> <ol style="list-style-type: none"> <li>1. Vinnuaðstaðan.</li> </ol> <p>Félagsmiðstöðin Höllin, sértækt félagsmiðstöðvarstarf:</p> <p><u>Helstu styrkleikar:</u></p> <ol style="list-style-type: none"> <li>1. Starfsfólk er stolt af starfinu sínu.</li> <li>2. Starfsfólk er ánægt í vinnunni,</li> <li>3. Starfsfólki er hrósað af yfirmanni.</li> </ol> <p><u>Helstu veikleikar:</u></p> <p>Starfsfólk í Höllinni svaraði engri spurningu neikvætt og því má draga þá ályktun að fólk sé almennt mjög ánægt í starfi í Höllinni.</p>
<b>Foreldrakönnun</b>	Viðhorf foreldra til félagsmiðstöðvarstarfsins var kannað með rafrænni könnun í gegnum Mentor í desember 2018.	Foreldrar þátttakenda í félagsmiðstöðvastarfi Gufunesbæjar.	<p><u>Helstu styrkleikar eru:</u></p> <ol style="list-style-type: none"> <li>1. Hátt hlutfall foreldra les fréttabréf félagsmiðstöðvanna og er ánægt með dagskrá og upplýsingaflæði.</li> <li>2. Foreldrar almennt ánægðir með starfsfólk félagsmiðstöðva.</li> <li>3. Foreldrar segja að börnunum sínum líði almennt vel í starfinu.</li> </ol> <p><u>Helstu veikleikar:</u></p> <ol style="list-style-type: none"> <li>1. Opnunartími skarast á við aðrar tómsundur og þ.a.l. geta sum börn ekki sótt starfið.</li> </ol>



<b>Innra mat út frá Viðmiðum og vísbendingum í frístundastarfi</b>	<p>Notast var við gátslista úr innra mati og var matið framkvæmt með forstöðumanni og aðstoðarforstöðumanni í hverri félagsmiðstöð fyrir sig.</p> <p>Þrír þættir voru teknir fyrir:</p> <ul style="list-style-type: none"> <li>• Faglegt samstarf</li> <li>• Þróun og nýbreytni</li> <li>• Skipulag starfs- og starfsaðstæður.</li> </ul>	<p>Forstöðumenn og aðstoðarforstöðumenn</p>	<p>Þættirnir komu mismunandi út eftir starfsstöðum. Forstöðumaður ber ábyrgð á að gera umbótaætlun fyrir þá þætti sem mælast undir viðmiðum og setur inn í starfsáætlun starfsstaðarins það sem má bæta.</p> <p>Langflest kom mjög vel út en það sem krefst skoðunar er mismunandi fyrirkomulag á samstarfi við skóla vegna málefna barna með sérþarfir og hegðunarvanda .</p>
<b>Viðhorfskönnun Reykjavíkurborgar</b>	<p>Viðhorfskönnun Reykjavíkur febrúar 2019 send út til starfsmanna Reykjavíkurborgar. Matið byggist á svörum starfsmanna sem tóku þátt í könnuninni.</p>	<p>Niðurstöður könnunarinnar byggjast á svörum aðstoðarforstöðumanna og almennra starfsmanna í félagsmiðstöðvum.</p>	<p>Meðalskor allra þátta var 4,72 og var það hækkun um 0,64 milli ára.</p> <p>Helstu styrkleikar eru:</p> <ol style="list-style-type: none"> <li>1. Jafnrétti og jafnræði – 5,00</li> <li>2. Stjórnun - 4,94</li> <li>3. Metnaður – 4,93</li> </ol> <p>Helstu veikleikar eru:</p> <ol style="list-style-type: none"> <li>1. Vinna á miklum hraða - 3,67</li> <li>2. Hæfilegt vinnuálag - 3,81</li> </ol>
<b>R&amp;G – Lýðheilsa ungs fólks 2018 8 – 10 bekkur</b>	<p>Rafræn viðhorfskönnun lögð fyrir nemendur í 8 – 10 bekk, í febrúar 2018.</p>	<p>Unglingar í Grafarvogi</p>	<p>Helstu styrkleikar eru:</p> <ol style="list-style-type: none"> <li>1. Mjög góð aðsókn í félagsmiðstöðvar Gufunesbæjar</li> <li>2. Lágur hlutfall unglunga mæta aldrei í félagsmiðstöðvarnar.</li> </ol> <p>Helstu veikleikar eru:</p> <ol style="list-style-type: none"> <li>1. Lítil svefn og kvíði hefur aukist í hverfinu, sem er í takt við niðurstöður á landinu öllu.</li> <li>2. Mikil skjánotkun tengt tölvuleikjum og samfélagsmiðlum</li> </ol>
<b>R&amp;G – hagir og líðan ungs fólks 2019 5 – 7 bekkur</b>	<p>Rafræn viðhorfskönnun lögð fyrir nemendur í 8 – 10 bekk, í febrúar 2019.</p>	<p>10 – 12 ára börn í Grafarvogi</p>	<p>Helstu styrkleikar: Hátt hlutfall barna sem stundar skipulagt félags- og/eða íþróttastarf.</p> <p>Helstu veikleikar: Mikil skjánotkun tengt tölvuleikjum og samfélagsmiðlum.</p>

## Mat á starfsemi barnasviðs 2018 - 2019

Hvað var matið?	Hvernig fór matið fram?	Hverjir tóku þátt í matinu? (starfsmenn, börn, foreldrar, aðrir)	Helstu niðurstöður mats (styrkleikar og veikleikar)
<b>Viðhorf starfsmanna frístundaheimila Gufunesbæjar til starfsumhverfis, samskipta og stjórnunarháttá.</b>	Viðhorfskönnun Reykjavíkur í febrúar 2019 send út til starfsmanna Reykjavíkurborgar. Matið byggist á svörum starfsmanna sem tóku þátt í könnuninni.	Starfsfólk frístundaheimila Gufunesbæjar.	Meðaltal allra þátta var 4,37. Helstu styrkleikar eru: <ol style="list-style-type: none"> <li>1. Metnaður 4,62</li> <li>2. Tilgangur 4,60</li> <li>3. Jafnrétti og jafnræði 4,57</li> <li>4. Sveigjanleiki í starfi 4,57</li> </ol> Helstu veikleikar eru: <ol style="list-style-type: none"> <li>1. Starfsmannastöðugleiki 3,65</li> </ol>
<b>Viðhorf foreldra til frístundaheimila 2019</b>	Viðhorfskönnun Reykjavíkur í febrúar og mars 2019 send út til foreldra barna í frístundaheimilum. Matið byggist á svörum þeirra sem tóku þátt í könnuninni.	Foreldrar barna á frístundaheimilum Gufunesbæjar.	Heildaránægja 4,41. Helstu styrkleikar eru: <ol style="list-style-type: none"> <li>1. Barninu líður vel 4,46</li> <li>2. Viðmót starfsfólks 4,44</li> <li>3. Jákvæð félagsleg áhrif 4,43</li> <li>4. Barnið er öruggt 4,42</li> </ol> Helstu veikleikar eru: <ol style="list-style-type: none"> <li>1. Gjaldskrá 3,65</li> <li>2. Möguleiki á að komast í ró 3,74</li> </ol>

## Mat á starfsemi útilífssviðs 2018 - 2019

Hvað var matið?	Hvernig fór matið fram?	Hverjir tóku þátt í matinu? (starfsmenn, börn, foreldrar, aðrir)	Helstu niðurstöður mats (styrkleikar og veikleikar)
<b>Viðhorf kennara / leiðbeinenda til „Úti er ævintýri“</b>	Spurningalisti sendur í tölvupósti	Kennarar / leiðbeinendur sem tóku þátt í dagskránni	Helstu styrkleikar eru: <ul style="list-style-type: none"> <li>• Gott aðgengi</li> <li>• Frábær þjónusta</li> </ul> Helstu veikleikar eru: <ul style="list-style-type: none"> <li>• Erfitt að komast á staðinn</li> </ul>
<b>Viðhorf þátttakenda í námskeiðum „Út vil ek“</b>	Spurningalisti sendur í tölvupósti	Kennarar / leiðbeinendur sem sóttu námskeiðið	Helstu styrkleikar eru: <ul style="list-style-type: none"> <li>• Fjölbreytni námskeiða</li> <li>• Góð aðstaða</li> <li>• Góðir leiðbeinendur</li> </ul> Helstu veikleikar eru: <ul style="list-style-type: none"> <li>• Tímasetning námskeiða</li> </ul>
<b>Viðhorf kennara til heimsóknna í Perluna Museum</b>	Spurningalisti sendur í tölvupósti	Kennarar / leiðbeinendur sem tóku þátt í dagskránni	Helstu styrkleikar eru: <ul style="list-style-type: none"> <li>• Frábær sýning</li> </ul> Helstu veikleikar eru:
<b>Viðhorf kennara til heimsóknna í Fjölskyldu og húsdýragarðinn</b>	Spurningalisti sendur í tölvupósti	Kennarar / leiðbeinendur sem tóku þátt í dagskránni	Helstu styrkleikar eru: <ul style="list-style-type: none"> <li>• Skemmtileg fræðsla</li> <li>• Mjög gott að geta borðað á staðnum</li> </ul> Helstu veikleikar eru:
<b>Viðhorf kennara / leiðbeinenda til heimsóknna í Lundinn</b>	Spurningalisti sendur í tölvupósti	Kennarar / leiðbeinendur sem nýttu sér aðstöðuna í Lundinum	Helstu styrkleikar eru: <ul style="list-style-type: none"> <li>• Frábær aðstaða</li> <li>• Stutt í aðstoð</li> </ul> Helstu veikleikar eru:

## Áskoranir, markmið og aðgerðir

### Frístundastarfið - unglingsvið

Þættir	Áskoranir/ markmið	Aðgerðir	Hefst	Hvernig metið/ aðferðir	Viðmið um árangur
<b>Fjölbreytt og skemmtilegt</b>	Hvetja til aukinnar útivistar og hreyfingar meðal ungmenna í Grafarvogi.	Fjölga útivistartengdum viðburðum í Grafarvogi fyrir börn og unglinga m.a. með því að hafa sameiginlega opnun félagsmiðstöðva í skíðabrekku Grafarvogs alla miðvikudaga ef veður leyfir.  Bjóða upp á miðlægan útivistarhóp fyrir unglinga í Grafarvogi. Hópurinn starfar í nánú samstarfi við MÚÚ.	Október 2019	Fjöldi útivistartengdra viðburða, upplifun þátttakenda könnuð og mæting skráð.	Viðburðum hafi fjölgað milli ára, þátttaka aukist og ánægja metin.
<b>Fjölbreytt og skemmtilegt</b>	Koma til móts við ólík áhugasvið 10 – 12 ára barna og gefa þeim tækifæri á að takast á við nýjar áskoranir í gegnum smiðjuval.	Skapa vettvang þar sem umsjónamenn 10 – 12 ára starfs félagsmiðstöðva Gufunesbæjar hittast til að skiptast á hugmyndum og skipuleggja smiðjur.  Nýta „Menti“ til að fá hugmyndir frá börnunum sjálfum um smiðjur og dagskrá.	September 2019	Fjöldi nýrra smiðja, skráning á þátttöku í þeim.  Skipulagsfundir með starfsfólki og 10 – 12 ára ráðum þar sem farið er yfir hugmyndir og tækifæri til þróunar á smiðjutengdum viðfangsefnum.  Matsfundir með sömu aðilum hvað var að virka og hvað ekki.	Hvaða smiðjur voru að koma vel út og hverjar ekki m.a. út frá þátttöku.
<b>Fjölbreytt og skemmtilegt</b>	Ná enn frekar til 10 – 12 ára barna í jólaleyfi og bjóða þeim upp á skemmtilega upplifun.	Allar félagsmiðstöðvar bjóði upp á dagsferð í jólaleyfinu.	Desember 2019	Fjöldi þátttakenda og viðhorfskönnun til barna og foreldra.	Þátttaka borin saman við fyrri ár. Að 90% þátttakenda í viðhorfskönnun séu

					ánægðir með upplifunina.
<b>Virk þátttaka</b>	Efla félagsleg tengsl milli einstaklinga í 8.bekk og starfsfólks félagsmiðstöðvanna.	Hver félagsmiðstöð skipuleggur 8. bekkjar ferð að hausti. Dagskráin sé miðuð að því að efla félagsfærni og félagsleg tengsl þátttakenda.	September 2019	Viðhorfskönnun til þátttakenda. Í byrjun desember verður samráðsfundur þar sem farið er yfir ferð hvernig félagsmiðstöðvar og hvernig til hefur tekist.	Að allir þátttakendur hafi verið ánægðir með ferðina og að hún hafi skilað sér í eflingu tengsla milli einstaklinga sín á milli og til starfsfólks.  Að hlutfall 8.bekkinga í starfi hafi aukist milli ára.
<b>Virk þátttaka</b>	Kortleggja þann hóp sem nær aldrei sækir félagsmiðstöðvarstarf á vegum Gufunesbæjar skv. könnun R&G fyrir árið 2019.	Skoða þátttökuskráningu í félagsmiðstöðvarstarfið.  Allar félagsmiðstöðvar taki samtalið við unglunga sem ekki sækja starfið og meti hvort ástæða sé til að virkja þau í félagsmiðstöðvarstarf eða ekki.	September 2019	Allar félagsmiðstöðvar hafi tekið upp aðferðir kynningarviðtala skv. handbók og kortlagt þátttöku samkvæmt því ferli.	Farið er yfir mætingu og virkni þátttakenda sem tekið er viðtal við.
<b>Félagsfærni</b>	Öll börn/unglingar fái tækifæri til að vera leiðtogar og koma hugmyndum sínum á framfæri.	Kynning á verkefninu fari fram á samfélagsmiðlum og innan skólans með aðstoð nemendaráðs.  Markviss stuðningur til þeirra barna og unglunga sem vilja koma hugmyndum sínum í framkvæmd.	September 2019	Mat á því hversu margar hugmyndir komust í framkvæmd.  Spurningalisti til þátttakenda.	Ánægja og upplifun þeirra sem tóku þátt metin út frá svörum könnunar.
<b>Jöfnuður</b>	Virkja ungmenni í verkefni sem tengjast	Endurvekja góðgerðaráð og góðgerðaviku félagsmiðstöðva.	Nóvember 2019	Þátttaka allra félagsmiðstöðva í góðgerðarvikunni	Upplifun og virkni þátttakenda.

	nærsamfélaginu í gegnum góðgerðarmál.			Fjöldi unglunga sem tóku virkan þátt í undirbúningi og framkvæmd.	
<b>Látum draumana rætast</b>	Gefa þeim sem spila ýmsa tölvuleiki tækifæri á að hittast.  Efla félagsleg tengsl og virkni í frístundastarfi.	Allar félagsmiðstöðvar bjóði upp á hópastarf fyrir rafíþróttir.  Fjölga tölvum í tölvuveri í Höllinni og uppfæra það.	September 2019	Mæting þátttakenda í félagsmiðstöðvarstarf fyrir og eftir hópastarfið.  Spurningalisti til þátttakenda.	Aukin virkni þátttakenda í félagsmiðstöðvarstarfi.  Að upplifun í hópastarfinu hafi verið jákvæð hjá 90% þátttakenda.
<b>Sjálfsþing</b>	Gera börn, unglunga og foreldra meðvitaðri um mikilvægi góðs svefn og svefnvenja tengt andlegu og líkamlegu heilbrigði.	Áætlun gerð um hvernig starfsfólk getur nýtt samtöl og umræður við börn og unglunga í smærri hópum og í klúbbastarfi um svefn, svefnvenjur og þá þætti sem hafa áhrif.  Foreldrafræðsla í samstarfi við Grósku í Grafarvogi.	September 2019	Könnun R&G 2021.	Samanburður á niðurstöðum við næstu könnun R&G.  Fræðsla fyrir foreldra haldin.
	Leita leiða til að draga úr kvíða hjá börnum og unglungum.	Öllum ungmennum og foreldrum í Grafarvogi verði boðið upp á fræðslu um kvíða.  Samtöl og umræður tengt málefninu við börn og unglunga í smærri hópum og í klúbbastarfi.  Markvissara samstarf við skóla og velferð varðandi börn og unglunga sem glíma við kvíða.	September 2019	Könnun R&G 2021.	Samanburður á niðurstöðum R&G.

## Frístundastarfið - barnasvið

Þættir	Áskoranir/ markmið	Aðgerðir	Hefst	Hvernig metið/ aðferðir	Viðmið um árangur
Látum draumana rætast	Að tryggja að öll börn á síðasta ári í leikskóla fái tækifæri til þess að kynnast frístundaheimilinu sem þau koma til með að sækja.	Verklag verður búið til í gegnum þróunarverkefni sem fékk styrk úr A hluta þróunarsjóðs SFS.	Sumar 2019	Verklagsvinnu lokið.	Að allir samstarfsaðilar vinni eftir því verklagi sem búið var til.
Fjölbreytt og skemmtilegt	Að festa í sessi ákveðin útivistartengd viðfangsefni sem börnum standa til boða meðan á dvöl þeirra í frístundaheimili stendur.	Að öll frístundaheimili framkvæmi þau verkefni sem sett eru fram í lágmarksviðmiðum í þróunarverkefni um útivist og útinám.	Haust 2019	Skráning í annarskýrslum um hvernig til tókst.	Að öll viðfangsefni hafi verið prófuð.
Virk þátttaka	Að virkja börn til aukinnar útiveru.	Öll frístundaheimili tryggi þennan þátt í dagskrá barnanna.	Haust 2019	Skoða dagkrár. Spurningalistar og spjall við börnin.	Upplifun barnanna sé jákvæð og að þetta sé fastur liður í dagskrá allra frístundaheimila.
Félagsfærni	Markviss vináttuþjálfun	Nýta aðferðir vináttuþjálfunar til þess að greina félagslega stöðu barna og setja fram áætlun um þjálfun þar sem þörf krefur.	Haust 2019	Skráning í annarskýrslum starfsstaða um hvernig aðferðirnar hafa verið notaðar.	Að þeir einstaklingar sem unnið er sérstaklega með gangi betur félagslega og líði betur.
Sjálfsefling	Að stuðla að aukinni vellíðan, sjálfseflingu og félagsfærni í gegnum	Þjóða upp á viðfangsefni tengt útivist samkvæmt viðmiðum sem	Haust 2019	Skráning á því hvernig til tókst með hvert viðfangsefni .	Að öll framsett viðmið hafi verið prófuð og

	viðfangsefni í útivist og útinámi.	sett verða fram í þróunarverkefni um útivist og útinám.			metin á öllum frístundaheimilum.
<b>Sjálfsfelling</b>	Börn þekki réttindi sín út frá Barnasáttmála Sameinuðu þjóðanna	Frístundaheimilin vinni eftir þeim viðmiðum sem sett hafa verið fyrir hvern aldurshóp.	Nóvember 2019	Skráning í annarskýrslum starfsstaða um hvernig til tókst.	Viðfangsefni hvers aldurshóps framkvæmd.
<b>Sjálfsfelling</b>	Gera börn og foreldra meðvitaðri um mikilvægi góðs svefns og svefnvenja tengt andlegu og líkamlegu heilbrigði.	Foreldrafræðsla í samstarfi við Grósku í Grafarvogi.	Haust 2019	Að foreldrafræðslan hafi verið framkvæmd.	
<b>Sjálfsfelling</b>	Leita leiða til að draga úr kvíða hjá börnum.	Að foreldrum í Grafarvogi verði boðið upp á fræðslu um kvíða.  Markvissara samstarf við skóla varðandi þau börn sem glíma við kvíða.	Vor 2020	Að foreldrafræðslan hafi verið framkvæmd.	
<b>Forvarnir, heilbrigði og lýðheilsa</b>	Að tryggja að öll börn kynnist útivist og útinámi með markvissum hætti í frístundaheimilinu.	Lágmarksviðmið sett fram í tengslum við þróunarverkefni um útivist og útinám.	Haust 2019	Matslistar settir upp í samvinnu við ráðgjafa frá HÍ.	Að viðmið liggja fyrir og hafi verið prófuð.
	Tryggja með auknu samstarfi og upplýsingaflæði að verðandi fyrstu bekkingar þekki tilgang og fyrirkomulag frístundaheimilisins sem	Lágmarksviðmið útbúin um heimsóknir barnanna í frístundaheimilið og innihald þeirra.  Útbúa bækling fyrir verðandi 1. bekkina um það hvað	Sumar 2019	Viðtöl við stjórnendur starfsstaða í upphafi verkefnis. Umræður og ákvarðanataka um skipulag og innihald heimsókna.	Heimsóknir framkvæmdar samkvæmt lágmarksviðmiðum.  Bæklingur tilbúinn til afhendingar.



	pau verða þátttakendur í.	frístundaheimilið hefur upp á að bjóða.			
	Að tryggja að börn komist í ró meðan á dvöl í frístundaheimili stendur.	Gera úttekt og áætlun um umbætur á þeim stöðum sem skoruðu lágt í þessum þætti í viðhorfskönnun foreldra.	Nóvember 2019	Í næstu viðhorfskönnun foreldra.	Að þessi þáttur komi betur út í næstu könnun.


## Starfsemin - útilífssvið

Þættir	Áskoranir/ markmið	Aðgerðir	Hefst	Hvernig metið/ aðferðir	Viðmið um árangur
Virk þátttaka í útinámi og útivist	Auka og auðvelda aðgengi að útivistarsvæðum í leik og námi.	Fjölga vísindakistum í borginni.	Október 2019	Með skráningu á notkun vísindakistu. Könnun send á þá sem skrá sig á vísindakistu.	Vísindakistum hefur fjölgað. Notkun hefur aukist.
Sýnileg tækifæri til útináms og útivistar	Gera aðgengi að útivistarsvæðum og útinámsverkefnum sýnilegri.	Kynna inn á starfsstaði. Með kynningu til skólastjóra og stjórnenda. Með aðgengilegri upplýsandi heimasíðu. Með auglýsingum í Úti er inni. Með fréttum af notkun inn á rvk-facebook, og rvk-heimasíðu.	September 2019	Taka saman í lok maí fjölda kynninga og fréttu sem hafa verið framkvæmdar, ásamt því að meta formlega einu sinni á önn hvort hægt sé að gera upplýsingar á heimasíðu betri og aðgengilegri.	
Forvarnir, heilbrigði og lýðheilsa	Börn í 2.bekk grunnskóla fái tækifæri til að koma á skíði á skólatíma ásamt því að fá kennslu ef á þarf að halda.	Bjóða fleiri skólum í heimsókn á skíðasvæðin þegar tækifæri gefst.	Nóvember 2019	Halda skráningu um fjölda skóla og barna sem heimsækja skíðasvæðin. Senda könnun til krakkanna til að meta upplifun þeirra.	Tveir eða fleiri skólar hafa nýtt sér skíðasvæðin.

<b>Virk þátttaka</b>	Að vekja athygli á útinámi og útivist í náttúru Íslands.	Þátttaka í skipulagningu og framkvæmd ásamt undirbúningi verkefna Dags íslenskrar náttúru, í samstarfi við USK, Landvernd, umhverfisráðuneytið og menntamálaráðuneytið.	September 2019	Fjöldi grunnskóla sem tekur þátt í deginum á virkan hátt. Senda stutta könnun á nemendur og kennara um framkvæmd verkefnisins.	Skólar taki virkan þátt og dagurinn fái umfjöllun í fjölmiðlum
<b>Virk þátttaka</b>	Að auka kynningu á útinámi og útivist.	Kynna eða framkvæma útinám inn á starfsstöðvum í samvinnu við stjórnendur, m.a. með fyrirlestrum, smíðjum, námskeiðum eða ráðgjöf. Hafa upplýsingar aðgengilegar á vefsíðu.	September 2019	Fjöldi kynninga. Fjöldi námskeiða í boði. Aðgengilegar upplýsingar á heimasíðu. Auglýsingar workplace, fréttabréf, tölvupóstur.	
<b>Fagmennska</b>	Auka gæði umhverfisvitundar í skóla- og frístundastarfi.	Að styðja starfsfólk SFS í að vinna með efni þáttanna í þeirra starfi með börnum, t.d. með Jafningjafræðslu, fyrirlestrum, heimsóknum.	September 2019	Fjöldi starfsstöðva sem taka þátt í verkefninu, fjöldi fyrirlestra og fræðsla sem haldin eru.	Að virkt tengslanet kennara sé til staðar í lok starfsárs.
<b>Fjölbreytt og skemmtilegt</b>	Að ýta undir útivist á löngum dögum frístundaheimila.	Kortleggja tímasetningar á löngum dögum hjá frístundaheimilum og bjóða upp á útivistardagskrá.	September 2019	Fjöldi þeirra sem nýta sér dagskrána. Fjöldi þeirra sem mæta.	Að frístundaheimili hafi nýtt sér dagskrána.
<b>Sjálfsefling</b>	Auka fræðslu til starfsmanna félagsmiðstöðva um útivist.	Bjóða upp á a.m.k. þrjú námskeið sem tengjast útivist í félagsmiðstöðvastarfi.	September 2019	Fjöldi þátttakenda og starfstöðva í námskeiðum sem haldin voru.	
<b>Látum draumana rætast</b>	Auka útivist/útinám í félagsmiðstöðvarstarfi í Grafarvogi	Styðja starfsmenn félagsmiðstöðva í framkvæmd og skipulagningu á útivistarklúbbum.	September 2019	Fjöldi þátttakenda í klúbb. Virkni þátttakenda.	

## Stjórnun, staðarbragur og mannaúður

Pættir	Áskoranir/markmið	Aðgerðir	Hefst	Hvernig metið/ aðferðir?	Viðmið um árangur
Heilbrigður lífsstíll og vellíðan	Auka þekkingu og skilning starfsfólks Gufunesbæjar varðandi eftirfarandi þætti: <ul style="list-style-type: none"> <li>Svefn og svefnvenjur</li> <li>Kvíða</li> <li>Skjánotkun</li> </ul>	Fræðsluröð fyrir alla starfsmenn Gufunesbæjar tengt þessum málefnum.	September 2019	Spurningalisti til þátttakenda í fræðsluröðinni.	Að þátttakendum hafi fundist fræðsluerindin gagnleg og þau nýttist fólki í starfi og einkalífi.
Heilbrigður lífsstíll og vellíðan	Stuðla að aukinni heilsuefingu meðal starfsfólks Gufunesbæjar.	Boðið verði upp á heilsutengda dagskrá fyrir alla starfsmenn Gufunesbæjar.	September 2019	Mætingar/þátttaka í viðburðum.	Að helmingur starfsfólks Gufunesbæjar taki þátt í a.m.k. einum viðburði.
	Kynna fyrir starfsfólki heilsusamlegan og umhverfisvænan ferðamáta.	Bjóða upp á aðgengi að rafmagnshjólí í vinnutengd verkefni og til að ferðast í og úr vinnu.	September 2019	Nýting á hjólum skv. skráningu og mismunur á upphæð greiddra aksturskílómetra milli áranna 2019 og 2020.	Akstursgreiðslur hafi lækkað.  Helmingur starfsfólks í fullu starfi hafi prófað þennan ferðamáta til og frá vinnu.
Fagmennska	Tryggja að allir starfsstaðir fylgi lögum og reglugerðum um vinnuvernd.	Öryggisnefnd Gufunesbæjar fylgi eftir að áhættumat fari fram á öllum starfsstöðum Gufunesbæjar.	September 2019	Áhættumat allra starfsstaða Gufunesbæjar verði klárt vorið 2020.	Allir starfsstaðir hafi framkvæmt áhættumat.
Verklag	Innleiða Workplace til allra starfsmanna Gufunesbæjar	Deildarstjórar fylgi eftir að forstöðumenn stofni Workplace hóp fyrir viðkomandi starfsstað. Fjármálastjóri stýrir	Október 2019	Stöðutaka með forstöðumönnum hvort allir eru með hópa og að þeir séu virkir.	Að allir starfsstaðir noti Workplace í stað Facebook til að koma skilaboðum áleiðis til

		Workplacehóp starfsmanna Gufunesbæjar.			starfsmanna og sín á milli.
<b>Verklag</b>	 <p>Kynna og markaðsetja Hlöðuna sem spennandi valkost fyrir stofnanir og starfstaði SFS og borgarinnar.</p>	Útbúa sér heimasíðu fyrir starfsemi Hlöðunnar með sérstöku skráningar- og pöntunarkerfi.	Nóvember 2019	Heimasíða fullkláruð.	Heimasíða sett í loftið og hún sé orðin virk tengt starfsemi Hlöðunnar.
<b>Verklag</b>	Nýta kerfi, forrit og upplýsingatækni sem í boði er til að stuðla að betra skipulagi, bættum verkferlum og auknu upplýsingaflæði milli starfsmanna.	Innleiða og kynna Office 365 fyrir öllum starfsmönnum Gufunesbæjar  Bjóða upp á námskeið fyrir alla starfsmenn. Námskeiðin verði a.m.k. fjögur þar sem starfsmannahópnum verður skipt eftir því hvort hann starfar í frístundaheimili eða félagsmiðstöð.	Október 2019	Að búið sé að kynna möguleika office 365 fyrir öllu starfsfólki Gufunesbæjar.	Samtöl við forstöðumenn varðandi nýtingu á office 365.
<b>Verklag</b>	Skilgreina ábyrgð og verkskiptingu milli skrifstofu og útilífssviðs.	Útbúa gátlista yfir verkefni sem tilheyra skrifstofu og húsnæði annarsvegar og útilífssviði hins vegar.	September 2019	Gátlistar klárir.	Að unnið verði eftir gátlistum.
<b>Verklag</b>	Tryggja markvisst upplýsingaflæði milli skrifstofu og útilífssviðs	Mánaðarlegir fundir þar sem farið er yfir verklag og verkefni.	September 2019	Að fundirnir séu haldnir.	Stöðutaka með skrifstofustjóra og starfsmönnum útilífssviðs varðandi gagnsemi fundanna.

<b>Verklag</b>	Skýra upp verkefni skrifstofu Gufunesbæjar.	Útbúa handbók fyrir verkefni skrifstofustjóra.	Október 2019	Fullgerð handbók klár í febrúar.	Að unnið sé eftir handbókinni.
<b>Verklag</b>	Stjórnendur þekki vel vinnulag varðandi rekstrartengda þætti starfseminnar.	Útbúa fræðsluefni og bjóða upp á mánaðarlega fræðslu um valda þætti.	Október 2019	Fræðsluefni klárt og mætingar á fræðslu mældar.	Að stjórnendur tileinki sér enn betur það vinnulag sem viðkemur rekstrartengdum þáttum í starfinu.
<b>Fræðsla</b>	Vinnulag og verkferlar varðandi rekstur séu aðgengilegri og einfaldari.	Einfalda handbók um rekstur.	Október 2019	Uppfærð handbók tilbúin í desember 2019.	Að forstöðumenn nýti handbókina meir en áður.
<b>Aðstaða</b>	Skýra vinnulag við ræstingar.	Búa til gátlista fyrir ræstingar í hvíta húsinu.	September 2019	Gátlisti tilbúinn.	Að unnið sé eftir gátlista.
<b>Umhverfisvernd</b>	Allir starfsstaðir Gufunesbæjar hafi gott og heilsusamlegt vinnuumhverfi og í samræmi við rýmisþarfir.  Í stefnu frístundapjónustu Reykjavíkurborgar til ársins 2025 er áhersla lögð á að mæta þörfum barna og unglinga fyrir aðstöðu til skapandi starfs af fjölbreyttu tagi.  Í menntastefnu Reykjavíkurborgar til 2030 er lögð áhersla á að tryggja þurfi að húsnæði og aðstaða í skóla- og frístundastarfi	Óska eftir betri aðstöðu fyrir börn, unglinga og starfsfólk á eftirtöldum stöðum:  Viðbótar rými fyrir félagsmiðstöðina Púgyn í Kelduskóla.  Félagsmiðstöðin Sigyn; sækjast eftir að byggt verði milliloft í gömlu tónmenntastofuna í Rimaskóla.  Húsnæði Gufunesbæjar; Áframhaldandi uppbygging á framtíðarhúsnæði	September 2019	Að samþykki fáið fyrir þeim breytingum sem óskað er eftir.	Samþykkt fjárfestingaráætlun Reykjavíkurborgar 2020

	veiti fullnægjandi umgjörð um metnaðarfullt starf og stuðli að heilbrigði og vellíðan barna og starfsmanna.	Gufunesbæjar. Minnisblað liggur fyrir hjá framkvæmdastjórn SFS þess efnis.  Bæta tímabundna aðstöðu frístundamiðstöðvarinnar. Búið er að óska eftir þremur skrifstofugámum til viðbótar þeim sem fyrir eru.			
	Auka þátt umhverfisverndar og sjálfbærni í starfsemi Gufunesbæjar.	Innleiða skref 1 af 5 í grænum skrefum.	September 2019	Farið eftir gátlista Grænna Skrefa.	90% af gátlista Grænna skrefa verði uppfylltur haustið 2020.
<b>Þættir</b>	<b>Áskoranir/markmið</b>	<b>Aðgerðir</b>	<b>Hefst</b>	<b>Hvernig metið/ aðferðir?</b>	<b>Viðmið um árangur</b>
<b>Fagmennska</b>	Efla og fræða starfsfólk félagsmiðstöðva um útivistartengd verkefni og þeim tækifærum sem útivist hefur upp á að bjóða í starfi félagsmiðstöðva.	Upplýsinga- og fræðslufundur með MÚÚ til að fara yfir þá stoðþjónustu sem MÚÚ hefur upp á að bjóða.  Tryggja að starfsfólk unglिंगastarfs sækir námskeið MÚÚ eftir því sem við á.	September 2019	Mæting starfsmanna félagsmiðstöðva í námskeið á vegum MÚÚ. Að kynning á starfi MÚÚ hafi farið fram.	Þátttaka á námskeiðum MÚÚ  Að útivist skili sér í dagskrá félagsmiðstöðva.
<b>Fagmennska</b>	Starfsmenn félagsmiðstöðva fá víðeigandi þjálfun svo þeir geti borið ábyrgð á opnun skíðabrekkunnar.	Öllum starfsmönnum boðið að sitja námskeið þar þeim er kennt á búnað og tæki sem tengist opnun skíðabrekkunnar.	September 2019	Var námskeið haldið.	Að starfsmenn félagsmiðstöðva geti haldið úti opnun fyrir sína félagsmiðstöð.

<b>Verklag</b>	Auka þátttöku 10 -12 ára barna úr Höllinni í smiðjustarfi almennra félagsmiðstöðva.	Formfesta samstarf Hallarinnar við almennu félagsmiðstöðvarnar.	September 2019	Skráning haldin yfir fjölda þeirra sem fer í almennar smiðjur.	Að börn úr Höllinni sæki almennar smiðjur.
<b>Þættir</b>	<b>Áskoranir/markmið</b>	<b>Aðferðir</b>	<b>Hefst</b>	<b>Hvernig metið/ aðferðir?</b>	<b>Viðmið um árangur</b>
<b>Fagmennska</b>	Auka þekkingu starfsfólks á aðferðum vináttuþjálfunar.	Halda grunnnámskeið fyrir nýliða og framhaldsnámskeið fyrir þá sem hafa reynslu í notkun aðferðarinnar.	Haust 2019	Námskeið haldin.	Að starfsfólk nýti aðferðirnar í starfinu.
	Innleiðing Menntastefnu.	Hvert frístundaheimili nýti niðurstöður matslista Menntastefnu í mini áætlun staðarins.	September 2019	Samanburður á milli matslista og mini áætlunar. Stöðutaka í annarskýrslum starfsstaðar.	Að unnið hafi verið með þau atriði sem valin eru í mini áætlun.
	Auka þekkingu starfsfólks á uppeldisaðferðum við agastjórnun.	Fræðsla og æfingar.	Haust 2019	Könnun lögð fyrir starfsfólk að fræðslu lokinni.	Að starfsfólk telji sig betur í stakk búið til að halda jákvæðum aga eftir fræðslu og æfingar.
	Auka þekkingu starfsfólks á Barnasáttmála Sameinuðu þjóðanna	Fá fræðslu um sáttmálann frá verkefnisstjóra á SFS	Október 2019	Könnun lögð fyrir á þátttakendur á námskeiði.	Að þátttakendur á námskeiði hafi aukið þekkingu sína á efninu.
<b>Fagmennska</b>	Samræma lágmarksviðmið um heimsóknir barna á lokaári í leikskólunum í frístundaheimilin og setja fram hugmyndir að viðfangsefnum sem þau fást við í heimsóknunum.	Viðmið útbúin í tengslum við þróunarverkefni um samstarf frístundaheimila og leikskóla.	Sumar 2019	Gátlistar fyrir heimsóknir og matslistar fyrir börn og starfsfólk að þeim loknum.	Samræmd viðmið liggja fyrir og búið að prófa þau.
<b>Verklag</b>	Tryggja markvissa notkun matslista við innra mat hvers frístundaheimilis.	Öll frístundaheimili nýti spurningalista sem fyrir liggja til að meta þekkingu og	Haust 2019	Staðan tekin í annarskýrslu hvers starfsstaðar fyrir sig.	Matslistar nýttir jafnt og þétt yfir starfsárið.

		viðhorf starfsmanna á þáttum úr Viðmiðum og vísbendingum.			
Þættir	Áskoranir/markmið	Aðgerðir	Hefst	Hvernig metið/ aðferðir?	Viðmið um árangur
Fagmennska	Formfesta og auka samstarf við Háskóla Íslands.	Leggja drög að samningi við HÍ. (Þátttaka í Út vil ek námskeiðum, Úti er ævintýri dagskrá, annað).	Nóvember 2019	Drög að samningi liggi fyrir í lok apríl.	
Verklag	Að skráning og eftirfylgni námskeiða verði auðveldari.	Taka í notkun skráningarkerfi fyrir námskeið á heimasíðu MÚÚ.	September 2019	Meta hvort nýtt skráningakerfi virki, hvernig það virki og hvort þurfi að gera einhverjar úrbætur.	Skráningarkerfi í notkun
Þróunarstarf	Drög að útináms námskrá verði tilbúin til umsagnar hagsmunaaðila.	Sækja um Erasmus+ verkefni. Skoða hvort og hvernig útináms námsskrá er í öðrum Evrópu löndum og eiga samstarf með þeim um að þróa hana og staðfæra.	September 2019	Við lok verkefnisins ættu að vera kominn vísir að útinámsnámskrá fyrir Reykjavíkurborg sem væri tilbúin til umsagnar hagsmunaaðila.	Skýr stefna í útinámi og útivist hjá SFS.
Verklag	Að skráning og eftirfylgni úti er ævintýri dagskrár verði auðveldari.	Taka í notkun skráningarkerfi fyrir úti er ævintýri á heimasíðu MÚÚ.	September 2019	Meta hvort nýtt skráningakerfi virki, hvernig það virki og hvort þurfi að gera einhverjar úrbætur.	Skráningarkerfi í notkun.



<p><b>Verklag</b></p>	 <p>Auka og bæta upplýsingastreymi og markaðsetningu á Frístundagarðinum í Gufunesi og hvað hann hefur upp á að bjóða.</p>	<p>Setja upp sér heimasíðu fyrir frístundagarðinn, <a href="http://fristundagardurinn.is">fristundagardurinn.is</a></p> <p>Þar komi fram upplýsingar um alla möguleika sem eru í boði ásamt skráningakerfi fyrir hópa sem vilja sækja garðinn.</p>	<p>Nóvember 2019</p>	<p>Heimasíðan tilbúin til notkunar.</p>	<p>Heimasíða sett í loftið og hún sé orðin virk tengt starfsemi Frístundagarðsins.</p>
<p><b>Verklag</b></p>	<p>Að náttúrulegt efni sem fellur til í borginni verði aðgengilegt SFS til að nota í skóla og frístundastarfi og til notkunar á námskeiðum MÚÚ.</p>	<p>Koma á og fínþússa verklag milli USK og MÚÚ. Taka á móti efni, flokka og geyma. Gera tiltækt efni sýnilegt á vefsíðu og koma á verklagi með afhendingu efnis. Þróa pöntunarkerfi í gegnum heimasíðu.</p>	<p>September 2019</p>	<p>Fjöldi pantana frá SFS. Reynsla af geymslu á efni. Reynsla af samstarfi USK og MÚÚ. Reynsla af hvaða tegundir þarf að hafa og í hvaða stærð/magni. Könnun á þjónustu í gegnum netkönnun til þeirra sem hafa pantað efni.</p>	<p>Þjónustan notuð af starfsstöðum SFS.</p>
<p><b>Verklag</b></p>	<p>Skoða möguleika samfélagsmiðla fyrir starfsemi MÚÚ.</p>	<p>Prófa og kynna samfélagsmiðlum sem notaðir eru í dag og hvort eða hvernig þeir henti MÚÚ.</p>	<p>September 2019</p>	<p>Fyrir liggja tillögur að þeim samfélagsmiðlum sem henti starfsemi MÚÚ og eða að búið sé að taka þá í notkun.</p>	<p>Ákvörðun liggur fyrir um notkun samfélagsmiðla og hvernig skuli nota þá.</p>
<p><b>Uppbygging og endurbætur</b></p>	<p>Auka opnun á skíðasvæðinu í Breiðholti.</p>	<p>Setja upp 90 m snjógirðingu efst í norðurhlið brekkunnar til að koma í veg fyrir snjófok og til að festa snjó í skafla.</p>	<p>September 2019</p>	<p>Uppsetning á snjógirðingu og hvort hún komi í veg fyrir fok og/eða safni snjó.</p>	<p>Snjógirðing festir snjó betur og kemur í veg fyrir fok.</p>

<p><b>Öryggi</b></p>	 <p>Að auka hjálmanotkun meðal ungmenna á skíðasvæðum.</p>	<p>Setja hjálmaskyldu fyrir ungmenna yngri en 18 ára í lyfturnar.</p> <p>Setja upp upplýsingaskilti á skíðasvæðin.</p> <p>Leiðbeiningar og verklag til starfsfólks varðandi hjálmanotkun.</p>	<p>September 2019</p>	<p>Uppsetningu upplýsingaskilta lokið.</p> <p>Leiðbeiningar og verklag kynnt fyrir nýju starfsfólki.</p>	<p>Öll börn á skíðasvæðunum í borginni nota hjálm.</p>
<p><b>Uppbygging og endurbætur</b></p>	<p>Að bæta aðstöðu og aðgengi að Lundinum fyrir móttöku hópa.</p>	<p>Útfæra og byggja skýli.</p>	<p>September 2019</p>	<p>Framkvæmd lokið á skýli.</p>	
<p><b>Uppbygging og endurbætur</b></p>	<p>Að gestir hafa aðgengi að heitu vatni í Lundinum.</p>	<p>Hanna útfærslu og byggja hitunar kerfi fyrir kalt vatn sem nýtir sér eldstæði.</p>	<p>September 2019</p>	<p>Er hægt að bjóða upp á heitt vatn?</p>	
<p><b>Verklag</b></p>	<p>Skýra upp ábyrgð og hafa betri yfirsýn yfir verkefni, verklag og samstarf þeirra sem koma að Frístundagarðinum.</p>	<p>Að greina ábyrgðarþætti, verkefni, verkþætti og hagsmunaaðila. Búa til handbók.</p>	<p>September 2019</p>	<p>Handbók lokið.</p>	
<p><b>Öryggi</b></p>	<p>Útbúa öryggishandbók og klára öryggismál er snúa að Lundinum.</p>	<p>Að gera áhættumat fyrir Lundinn. Búa til öryggisblöð og hafa þau aðgengileg þeim sem hafa afnot að Lundinum.</p>	<p>September 2019</p>	<p>Öryggishandbók tilbúin og úttekt öryggismála sé lokið á Lundinum.</p>	<p>Að unnið sé eftir verkferlum í handbók.</p>



## Þróunarverkefni og áherslur starfsársins

### Unglingasvið

Í starfsáætlun unglingsviðs frá 2018-2019 erum við með markmið að efla þátttöku óvirkra hópa í félagsmiðstöðvistarfinu. Rafíþróttaverið er liður í því að ná til þeirra sem ekki sækja félagsmiðstöðvistarfið.

Í almennri samfélagsumræðu má greina áhyggjur af því að mikil vera fyrir framan skjá (e. screen time) hafi slæm áhrif á heilsu barna. Bandarísku barnalæknasamtökin hafa hins vegar rýmkað viðmið um skjátíma og ályktað að það skipti máli hvað er verið að gera með tækjunum, ekki bara hversu lengi. Jafnvægi er þó lykilatriði og þá þarf að spyrja spurning á borð við:

- Er barnið líkamlega heilbriggt?
- Fær barnið nægan svefn?
- Á barnið í góðum félagslegum tengslum við fjölskyldu og vini?
- Hvernig er námsáhugi og námsárangur?
- Stundar barnið áhugamál eða sinnir öðrum tímstundum?
- Nýtur barnið sín í sinni miðlanotkun?

Okkur í félagsmiðstöðvunum í Grafarvogi hefur ekki tekist með nógu markvissum hætti að ná til þessa hóps barna. Með því að vera með góða aðstöðu til iðkunar rafíþróttanna komumst við nær því að vita hver staðan á þessum krökkum er. Þar með er hægt að grípa til sértækra úrræða eins og sértækt hópastarf, fræðslu, samstarf við skóla, foreldra og þjónustumiðstöð fyrir þá sem þurfa á því að halda skv. viðmiðunum hér að ofan.

Markmiðið er að auka fjölbreytnina í félagsmiðstöðvistarfinu, sameina hópinn sem hefur mikinn áhuga á tölvuleikjaspilun og þannig

efla tengsl þeirra í raunheimum. Einnig er markmiðið að efla félagsfærni þeirra, stuðla að heilbrigði með fræðslu og þátttöku í öðru skipulögðu frístundastarfi.

Við munum spyrja áðurnefndra spurninga varðandi hópinn sem sækir rafíþróttaverið.

Innkaup á búnaði verður klárað sumarið 2019 og hafist handa við að opna stækkað rafíþróttaver í húsakynnum félagsmiðstöðvarinnar Hallarinnar í Egilshöll.

Fyrir lok vorannar 2020 verður haldin fræðsla fyrir foreldra.

Nokkrar leiðir verða farnar til að meta árangur rafíþróttavarsins í félagsmiðstöðvistarfi.

Rýnt verður í mætingarlista fyrir og eftir opnun rafíþróttavarsins. Til að staðfesta þær niðurstöður langar okkur að óska eftir úrvinnslu á gögnum úr árlegri könnun R&G til að leiða í ljós hvort að aðsókn í félagsmiðstöðvastarf hafi aukist meðal einstaklinga sem spila tölvuleiki.

Mat á félagslegri virkni og líðan – Eitt mikilvægasta hlutverk starfsmanna félagsmiðstöðva er að átta sig á þessum þáttum í fari barna og unglunga. Með því að kynnast unglungum í gegnum áhugamál þeirra og skapa traust er hægt að átta sig á og meta þessa þætti samhliða því að eiga gott samtal við foreldra.

## Barnasvið

### Samstarf við leikskólana í Grafarvogi um aðlögun barna í frístundaheimilin

Styrkur fékkst úr A hluta þróunarsjóðs SFS til að vinna þróunarverkefni í samstarfi við leikskólana í hverfinu. Á vordögum var ákveðið að tengja verkefnið við rannsókn Kolbrúnar Pálsdóttur, forseta Menntavísindasviðs HÍ, á samstarfi milli ólíkra námsumhverfa, þ.e. á milli frístundaheimila og leikskóla. Í rannsókninni er lögð áhersla á að varpa ljósi á hlutverk fagfólks í að byggja upp samstarf milli stofnana í því skyni að stuðla að samfelldri og öflugri þjónustu við börn og fjölskyldur þeirra.

Markmið þróunarverkefnisins eru:

- Að tryggja að öll börn á síðasta ári í leikskóla fái tækifæri til þess að kynna starfi frístundaheimilanna sem þau koma til með að sækja.
- Að samræma lágmarksviðmið um heimsóknir barna á lokaári í leikskólunum í frístundaheimilin og setja fram hugmyndir að viðfangsefnum sem þau fást við í heimsóknunum
- Útbúa bækling fyrir verðandi 1. bekkinga um það hvað frístundaheimilið hefur upp á að bjóða

Vinna við verkefnið hófst sumarið 2019 þegar tekin voru viðtöl við forstöðumenn frístundaheimila og leikskólastjóra/deildarstjóra út frá spurningaramma um samstarf. Verkefninu lýkur í júní 2020.

## Útivist og útinám í frístundaheimilum Gufunesbæjar

Styrkur fékkst úr B hluta þróunarsjóðs SFS til að vinna þróunarverkefni í samstarfi við MÚÚ og Menntavísindasvið HÍ. Meginmarkmið verkefnisins eru:

- Að virkja börn til aukinnar útiveru.
- Að tryggja að öll börn kynnist útivist og útinámi með markvissum hætti í frístundaheimilinu.
- Að stuðla að aukinni vellíðan, sjálfseflingu og félagsfærni í gegnum viðfangsefni í útivist og útinámi.
- Að festa í sessi ákveðin útivistartengd viðfangsefni sem börnum standa til boða meðan á dvöl þeirra í frístundaheimili stendur.

Verkefnið hefst í september 2019 og lýkur í júní 2020.



## Samstarf

Gott samstarf er milli starfsstaða Gufunesbæjar við leik- og grunnskólana í Grafarvogi. Samstarfið við grunnskólana byggir á áralangri hefð en frístundaheimilin og félagsmiðstöðvarnar eru staðsettar í eða við skólana.

Samstarf frístundaheimilanna við leikskólana hefur aukist milli ára og nú er svo komið að allir leikskólar eru með sérstaka aðlögun elstu barnanna í frístundaheimilin. Form og skipulag samstarfsins er mismunandi eftir stöðum og mislangt á veg komið. Styrkur fékkst úr A-sjóði menntastefnunnar til að formfesta þetta samstarf enn frekar. Útbúin verða lágmarksviðmið sem ætlunin er að framkvæma á öllum stöðum.

Samstarf félagsmiðstöðva við grunnskólanna í Grafarvogi er afar gott. Forstöðumenn félagsmiðstöðva er í miklum samskiptum við stjórnendur og starfsfólk grunnskólanna bæði formlega sem og óformlega. Samstarf varðandi einstaka nemendur eða hópa er mikið. Forstöðumenn eru með viðverðu á skólatíma sem hefur gefist afar vel. Hægt er að ná í þá með auðveldum hætti bæði er tengist samskiptum við börn og unglingana en einnig við stjórnendur og starfsfólk skólans.

Samstarf við þjónustumiðstöðina Miðgarð er gott en er ólíkt milli barnastarfs Gufunesbæjar og unglingastarfsins.

Flest öll mál er tengjast sértækum úrræðum barna fer í gegnum skólana til Miðgarðs og beina þá forstöðumenn frístundaheimila málum sínum til skólanna sem síðan koma þeim áleiðis, ef svo ber undir til sérfræðiteyma Miðgarðs. Misjafnt er eftir starfsstöðum hvort forstöðumenn taki þátt í teymisvinnu gagnvart málefnum barna.

Í unglingastarfinu situr deildarstjóri reglulega fundi með ráðgjöfum Miðgarðs varðandi málefni er tengist börnum og unglingum 10 til 16 ára í Grafarvogi. Jafnframt er reglulega haft samband þess á milli varðandi einstök málefni.

Gufunesbær er hluti af samstarfsneti í forvarnarmálum í Grafarvogi sem ber nafnið „Gróska“ en markmið Grósku er að skapa börnum jákvæðar uppeldisaðstæður í samvinnu við stofnanir og félagasamtök í Grafarvogi.

„Vogin“ er samstarfsnet leik- og grunnskóla og frístundastarfs SFS í Grafarvogi. Markmið með þessu samstarfsneti er að efla enn frekar samstarf og samþættingu þessara stofnana SFS í borgarhlutanum. Sérstakur stýrihópur heldur utan um starfsemi Vogarinnar en í honum sitja fulltrúar leik- og grunnskólastjórnenda ásamt framkvæmdstjóra Gufunesbæjar.

Heilt yfir má segja að samstarf fagaðila sem vinna með börn og unglinga í Grafarvogi sé afar gott og byggt á traustum grunni. Hins vegar er afar mikilvægt að viðhalda því og formfesta enn frekar þegar til lengri tíma er litið.



## Jafnréttisáætlun

*Þessi áætlun var uppfærð í október 2019.*

Í samræmi við ákvæði laga um jafna stöðu og jafnan rétt kvenna og karla nr. 10/2008 skuldbindur frístundamiðstöðin sig til að fara eftir Mannréttindastefnu Reykjavíkurborgar:  
[https://reykjavik.is/sites/default/files/ymis\\_skjol/skjol\\_utgefid\\_efni/s\\_tefna\\_mannr\\_280518\\_net.pdf](https://reykjavik.is/sites/default/files/ymis_skjol/skjol_utgefid_efni/s_tefna_mannr_280518_net.pdf)

Stefnan skal kynnt öllu starfsfólki á hverju hausti og vera sýnileg á heimasíðu frístundamiðstöðvarinnar.

Framkvæmdastjóri er ábyrgðaraðili ásamt deildarstjórum. Forstöðumenn bera ábyrgð á að Mannréttindastefnunni sé framfylgt á starfsstöðunum.

Að auki mun frístundamiðstöðin í samræmi við 22. laga um jafna stöðu og jafnan rétt kvenna og karla nr. 10/2008 gera sérstakar ráðstafanir til að koma í veg fyrir að börn og ungmenni verði fyrir kynbundinni eða kynferðislegri áreitni í frístundastarfinu. Starfsfólk skal þekkja einkenni kynferðislegrar áreitni og kynbundins ofbeldis og hvernig ber að bregðast við grun eða vissu um slíkt meðal barna eða ungmenna. Börnum og ungmönnum skal ætíð vera ljóst hver réttur þeirra er og hvert þeir geta leitað innan og utan frístundamiðstöðvarinnar komi slíkt upp.

Frístundamiðstöðin setur sér framkvæmdaáætlanir hvern vetur, þar sem fram koma skýr og vel skilgreind markmið í samræmi við Mannréttindastefnu Reykjavíkurborgar. Þar sé árangursmat skýrt, eftirfylgni tryggð og ábyrgð ljós.

## Jafnréttisáætlun fyrir veturinn 2019 – 2020

### Launajafnrétti

Konum og körlum skulu greidd jöfn laun og njóta sömu kjara fyrir sambærileg og jafn verðmæt störf.

Markmið	Aðgerð	Ábyrgð	Tímarammi
Jafnara kynjahlutfall í störfum innan frístundamiðstöðvarinnar	Stefnt að jöfnun á kynjahlutföllum í sambærilegum störfum innan frístundamiðstöðvarinnar.	Þeir sem sjá um ráðningar	Allt árið
Jöfn kjör allra starfsmanna, óháð kyni eða öðru.	Öllum starfsmönnum standi til boða að taka að sér þá yfirvinnu sem í boði er.	Deildastjórar og forstöðumenn	Allt árið
Að starfsmenn fái sömu tækifæri til að samræma vinnu og fjölskyldu.	Starfsmenn standi jafnir þegar kemur að því að nýta sveigjanleika í starfi til að samræma vinnu og fjölskyldu.	Deildastjórar og forstöðumenn	Allt árið

### Einelti, áreitni og ofbeldi

Einelti, áreitni og ofbeldi er ekki liðið á starfstöðum Gufunesbæjar. Gripið skal undantekningarlaust til viðeigandi aðgerða ef slíkt á sér stað. Allt starfsfólk ber sameiginlega ábyrgð á því að einelti, áreitni og ofbeldi eigi sér ekki stað. Nánari upplýsingar má finna í [stefnu](#)

[Reykjavíkurborgar gegn einelti, áreitni og ofbeldi](#) og [aðgerðaráætlun Reykjavíkurborgar gegn ofbeldi 2018-2020](#).

Komi upp einelti eða áreitni á vinnustaðnum skal vinna samkvæmt eftirfarandi verkferlum: [Verkferlar og leiðir til úrlausna í eineltis- og áreitnimálum hjá Reykjavíkurborg](#).

Markmið	Aðgerð	Ábyrgð	Tímarammi
Starfsmenn fá fræðslu um einelti og kynferðislegt áreitni.	Allir starfsmenn fá kynningu á stefnu Reykjavíkurborgar gegn einelti, áreitni og ofbeldi. Að starfsfólk sé upplýst um hvert þeir geti leitað ef upp koma slík mál.	Deildarstjórar og forstöðumenn.	Í upphafi starfsárs.
Einelti og kynferðisleg áreitni er ekki liðin.	Unnið er skv. stefnu Reykjavíkurborgar gegn einelti, áreitni og ofbeldi. Ef slík mál koma upp er unnið samkvæmt viðbragðsáætlun SFS vegna eineltis meðal starfsmanna.	Deildarstjórar og forstöðumenn.	Allt árið.

### Þjónustuhlutverk

Börn skulu eiga jafnan aðgang að frístundastarfi Gufunesbæjar óháð aðstæðum sínum, svo sem kyni, kyngervi, fötlun, þjóðerni, heilsufari og fleiru sem talið er upp í mannréttindastefnu Reykjavíkurborgar. Allt starfsfólk Gufunesbæjar ber sameiginlega ábyrgð á því að aðgengi að þjónustunni sé jafnt og að viðfangsefnin höfði til allra.

Markmið	Aðgerð	Ábyrgð	Tímarammi
Auka þekkingu og færni starfsfólks varðandi jafnréttismál.	Að allir starfsmenn fái fræðslu frá Jafnréttisskólanum.	Deildarstjórar	Janúar 2020.
Efla þekkingu starfsfólks á einkennum ofbeldis á börn.	Halda námskeiðið <i>Opinskátt um ofbeldi</i> fyrir starfsfólk í Gufunesbæ.	Deildarstjórar	Á starfsárinu.
Að eyðublöð og skráningarblöð taki mið af fjölbreytileika kyns og kynvitundar.	Uppfæra leyfisbréf, kannanir og hvers kyns skráningarblöð út frá aðgerðaráætlun Reykjavíkurborgar í mannréttindamálum (7.3.1)	Deildarstjórar	Haustönn 2019.