



UMSÖGN

Viðtakandi: Borgarráð

Sendandi: Rannveig Einarsdóttir, sviðsstjóri velferðarsviðs

Efni: Fyrirspurn áheyrnarfulltrúa Vinstri grænna um áhrif færðar á velferðarþjónustu og kennslu

Á fundi borgarráðs þann 5. janúar 2023 lagði áheyrnarfulltrúi Vinstri grænna fram svohljóðandi fyrirspurn um áhrif færðar á velferðarþjónustu og kennslu:

Kallað er eftir upplýsingum um hvernig færðin hefur raskað velferðarþjónustu og kennslu í leik- og grunnskólum og hvort haldið sé utan um kostnaðinn og afleiðingarnar sem af hljótask vegna þjónustuskerðingar og forföll í kennslu. Eins væri gott að fá upplýsingar um hvort stofnanir borgarinnar fylgi einhvers konar verklagi í þessu ástandi.

Óskað var eftir umsögn velferðarsviðs með bréfi skrifstofu borgarstjórnar, dags. 16. janúar 2023.

Umsögn:

Þeir þættir velferðarþjónustu sem helst hafa orðið fyrir áhrifum vegna slæmrar færðar síðustu vikur eru heimaþjónusta, akstursþjónusta á heimsendum mat, búsetuþjónusta og stoð- og stuðningsþjónusta fyrir fatlað fólk, og þjónusta við heimilislást fólk með miklar og flóknar þjónustubarfir.

Samantekt um heimaþjónustu:

Sampætt heimahjúkrun og heimaþjónusta er rekin á vegum Reykjavíkurborgar. Þjónustan getur verið afar brýn fyrir þjónustubega, sér í lagi þegar um er að ræða nauðsynlega heilbrigðisþjónustu. Heimahjúkrun í Reykjavík veitir þjónustu á Seltjarnarnesi, á kvöldin og um helgar auk helgidaga í Mosfellsbæ og næturþjónustu í Kópavogi, Garðabæ og Hafnarfirði.

Bílafloti heimaþjónustunnar er takmarkaður og ekki sérútbúinn. Þetta getur valdið vanda í þjónustunni þegar illfært er, sérstaklega í efri byggðum. Gripið hefur verið til þess ráðs að leigja jepplinga fyrir þjónustuna og er kostnaður umtalsverður eða um 1 m. kr. síðustu vikur.

Áhrif ófærðar á þjónustuna eru margvísleg en fyrst og fremst þessi:

1. Starfsfólk kemst ekki til vinnu vegna ófærðar í þeirra heimahverfi.
 - a. vandkvæði geta skapast á vaktaskiptum.
 - b. álag á þá sem ná til vinnu eykst.



2. Þjónustan getur raskast.

- a. Í vetur hefur ekki komið til þess að fella hafi þurft niður mikilvæga heimaþjónustu. Innlit og böð hafa fallið niður í einhverjum tilvikum, frestast eða seinkað. Þar sem aðstandendur gátu hlaupið undir bagga var það þegið. Öll þjónusta við þessar aðstæður er auðvitað í hættu og tímaáætlun fer úr skorðum.
- b. Bílafloki er takmarkaður þegar kemur að því að keyra í snjó og ófærð. Þetta hefur valdið því að bílar sitja fastir og ekki er hægt að komast á milli staða. Starfsfólk er hrætt við að keyra, það er lengur á milli staða, erfitt er að leggja bílum, götur torfærar og botnlangar erfiðir. Við þessar aðstæður er hringt í notendur og/eða aðstandendur og þeir upplýstir um að allt sé gert til að tryggja viðkomandi nauðsynlega þjónustu.
- c. Við þær aðstæður sem skapast hafa í vetur hafa stjórnendur í öllum hverfum borgarinnar leigt jeppa eða jepplinga með viðeigandi kostnaði. Þetta hefur verið eina leiðin til að tryggja þjónustu. Starfsmenn hafa einnig nýtt eigin ökutæki og jafnvel notið aðstoðar maka á erfiðustu dögum.

Gera má ráð fyrir að flest þessi vandamál væru auðleysanleg ef bílafloki þjónustunnar væri betri eða aðgengi að betur útbúnum bílum, jeppum eða jepplingum væri tryggt yfir vetrartímann.

Hvað verklag varðar við slíkar aðstæður þá er þjónusta í heimaþjónustu forgangsraðað eftir þörfum skjólstaðinga og þar er fremst lífsnauðsynleg þjónusta.

Samantekt vegna helstu áhrifa færðar síðustu vikna á heimsendan mat:

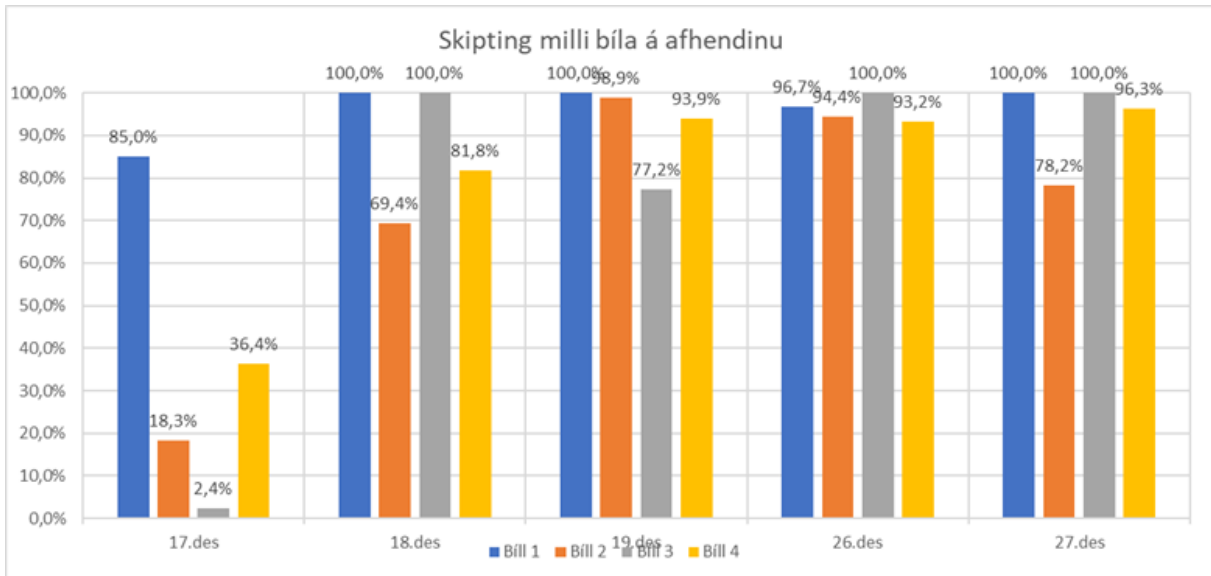
Í sumum tilfellum hafa sendibílarnir ekki komist leiða sinna vegna ófærðar og hafa þá fallið niður matarsendingar til þeirra aðila þann daginn. Í þeim tilfellum var felld niður pöntun hjá viðkomandi afturvirk og ekki rukkað fyrir matinn. Tímaáætlun vegna afhendingar matar hefur riðlast töluvert þar sem umferð hefur verið mun hægari sökum aðstæðna. Bílstjórar hafa verið að festa bíla hér og þar um borgina og starfsmenn hafa þurft að draga þá lausa á einkabílum.

Viðgerðarkostnaður á bifreiðum hefur aukist töluvert, þar sem t.d. olíupanna á bíl í skammtímaleigu hefur gefið sig og hnjask á bílum er meira. Leigðir hafa verið fjórhjóladrifnir bílar í skammtímaleigu til að auðvelda akstur og þá sérstaklega í efri byggðum, til að flýta fyrir afhendingu og að tímaáætlun riðlist sem minnst.

Verklag varðandi matarþjónustu er að reynt að koma mat til allra og ef það tekst ekki samdægurs þá strax og fært er. Velferðarsvið sendi út tilkynningu til notenda um vandræði vegna afhendingar á mat. Þegar útséð var að færð kæmi til með að spillast, var brugðið á það ráð að afgreiða mat fyrir tvo daga í einu.



Myndin hér fyrir neðan sýnir hlutfall afhendingar á bílum eftir borgarhlutum á þeim dögum sem röskunin hefur verið mest.



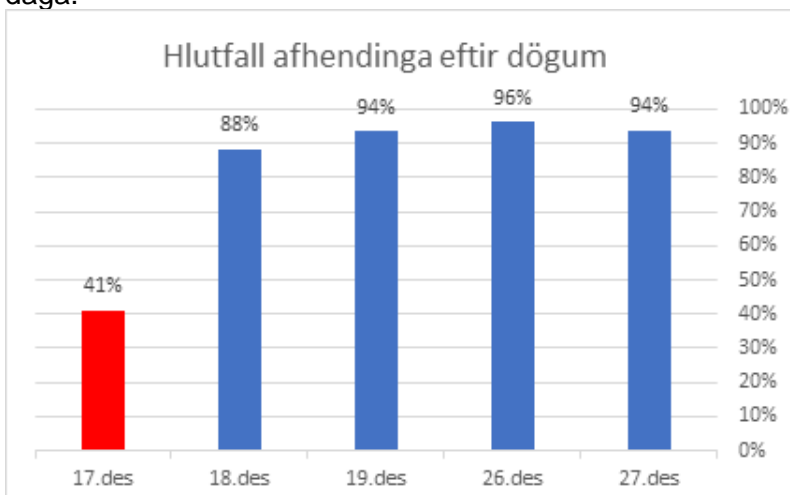
Bíll 1 er Miðbær, Vesturbær og Hlíðar.

Bíll 2 er pósnúmer 105, Fossvogur og nágrenni, ásamt Árbæ.

Bíll 3 er Laugardalur, Norðlingaholt, Ásar og Breiðholt.

Bíll 4 er Hátún, Bríetartún, Grafarvogur og Grafarholt.

Á myndinni hér fyrir neðan má sjá heildarhlutfall afhendingar í matarþjónustu þessa sömu daga.



Samantekt um búsetuþjónustu og stoð- og stuðningsþjónustu fyrir fatlað fólk:

Velferðarsvið rekur íbúðakjarna og sambýli fyrir fatlað fólk í öllum hverfum borgarinnar. Mikil vandkvæði geta skapast í ófærð en sviðið vinnur reglulega forgangslista með starfsfólki USK



og þau heimili þar sem býr langveikt og mikið fatlað fólk eru sett í fyrsta forgang en þar þarf ávallt að vera tryggt aðgengi sjúkrabíla. Í efri byggðum skapast iðulega vandi vegna ófærðar sem gerir að verkum að starfsfólk á erfitt með að komast til vinnu á réttum tíma og eða heim af vakt.

1. Starfsfólk kemst ekki til vinnu vegna ófærðar.

a. vandkvæði geta skapast á vaktaskiptum.

b. álag á þá sem ná til vinnu eykst.

2. Akstursþjónusta fatlaðs fólks riðlast vegna mikillar ófærðar sem hefur áhrif á daglegt líf íbúa og gerir að verkum að þeir komast ekki í virknimiðaða dagþjónustu.

Í stoð- og stuðþjónustu sem veitir fötluðu fólki í sjálfstæðri búsetu stuðning þarf að forgangsraða verkefnum eftir mikilvægi þegar ófærð gerir að verkum að illmögulegt er að ferðast um borgina.

Samantekt um þjónustu við heimilislaust fólk með miklar og flóknar þjónustuparfir:

Ófærð og slæmt veðurfar hefur leitt til þess að hafa hefur þurft neyðarskýlin opin utan hefðbundins afgreiðslutíma í óvenju miklum mæli í vetur. Það hefur aukið álag á starfsmenn sem hafa þurft að taka aukavaktir þar sem starfsmannahópurinn er ekki stór í málaflokknum. Frá 16. desember 2022 til dagsins í dag hefur verið opið 23 sinnum yfir daginn. Að meðaltali nýttu 17 einstaklingar neyðarskýlið í Grandagarði yfir daginn, meðan á dagopnun stóð. Á sama tímabili nýttu að meðaltali 21 einstaklingur gistiskýlið á Lindargötu yfir daginn, meðan á dagopnun stóð. Áætlaður kostnaður vegna dagopnunar í þessum tveimur neyðarskýlum er um 4 milljónir króna. Opið var nokkra daga í Konukoti en þó færri en í hinum neyðarskýlum þar sem dagúrræðið Skjólíð á vegum Hjálparstarfs kirkjunnar er opið fyrir þann hóp yfir daginn. Nákvæmar kostnaðartölur vegna opnunar í Konukoti liggja ekki fyrir á velferðarsviði.

Þjónusta Vettvangs- og ráðgjafarteymis, sem veitir heimilislausum einstaklingum með miklar og flóknar þjónustuparfir þjónustu, datt niður vegna ófærðar einn dag, 14. janúar 2023 en starfsmenn voru með síma og hringdu í alla sem áttu von á þjónustu þann dag.

Virðingarfyllst,

Rannveig Einarsdóttir
sviðsstjóri velferðarsviðs