



Reykjavík 01.07.2020

Borgarráð Reykjavíkur
Tjarnargötu 11
101 Reykjavík

Hér með sendist útskrift úr gerðabók skipulags- og samgönguráðs frá 1. júlí 2020 varðandi eftirfarandi mál.

Reykjavíkurhöfn, Klettasvæði

Lögð fram tillaga umhverfis- og skipulagssviðs að breytingu á deiliskipulagi Reykjavíkurhafnar Klettasvæðis til að koma fyrir allt að 3 smáhýsum (ca. 35 m² hvert) fyrir skjólstæðinga Velferðarsviðs Reykjavíkur. Tillagan gerir ráð fyrir nýrri lóð fyrir smáhýsin, á núverandi bílastæði á borgarlandi, samkvæmt uppdr. Teiknistofunnar Stiku ehf. dags. 22. júní 2020. Einnig er lögð fram umsögn Faxaflóahafna sf. dags. 2. janúar 2019.

Sólveig Sigurðardóttir verkefnastjóri tekur sæti á fundinum undir þessum lið.

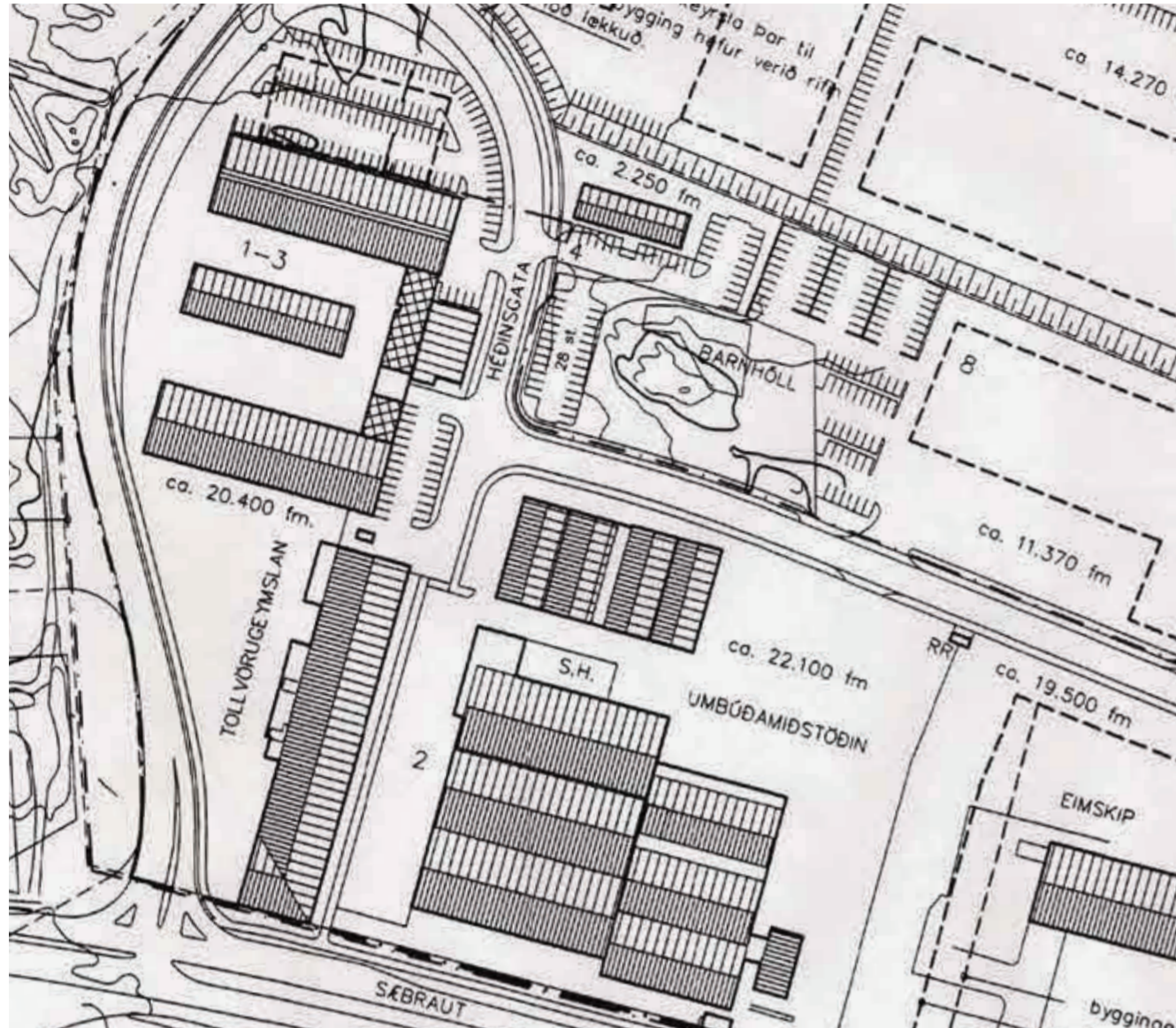
Samþykkt að auglýsa framlagða tillögu, skv. 1. mgr. 41. gr. sbr. 1. mgr. 43. gr. skipulagslaga nr. 123/2010, með fjórum greiddum atkvæðum: fulltrúa Samfylkingarinnar, Viðreisnar og Pírata. Fulltrúar Sjálfstæðisflokksins sitja hjá. Vísað til borgarráðs.

F.h. umhverfis- og skipulagssviðs

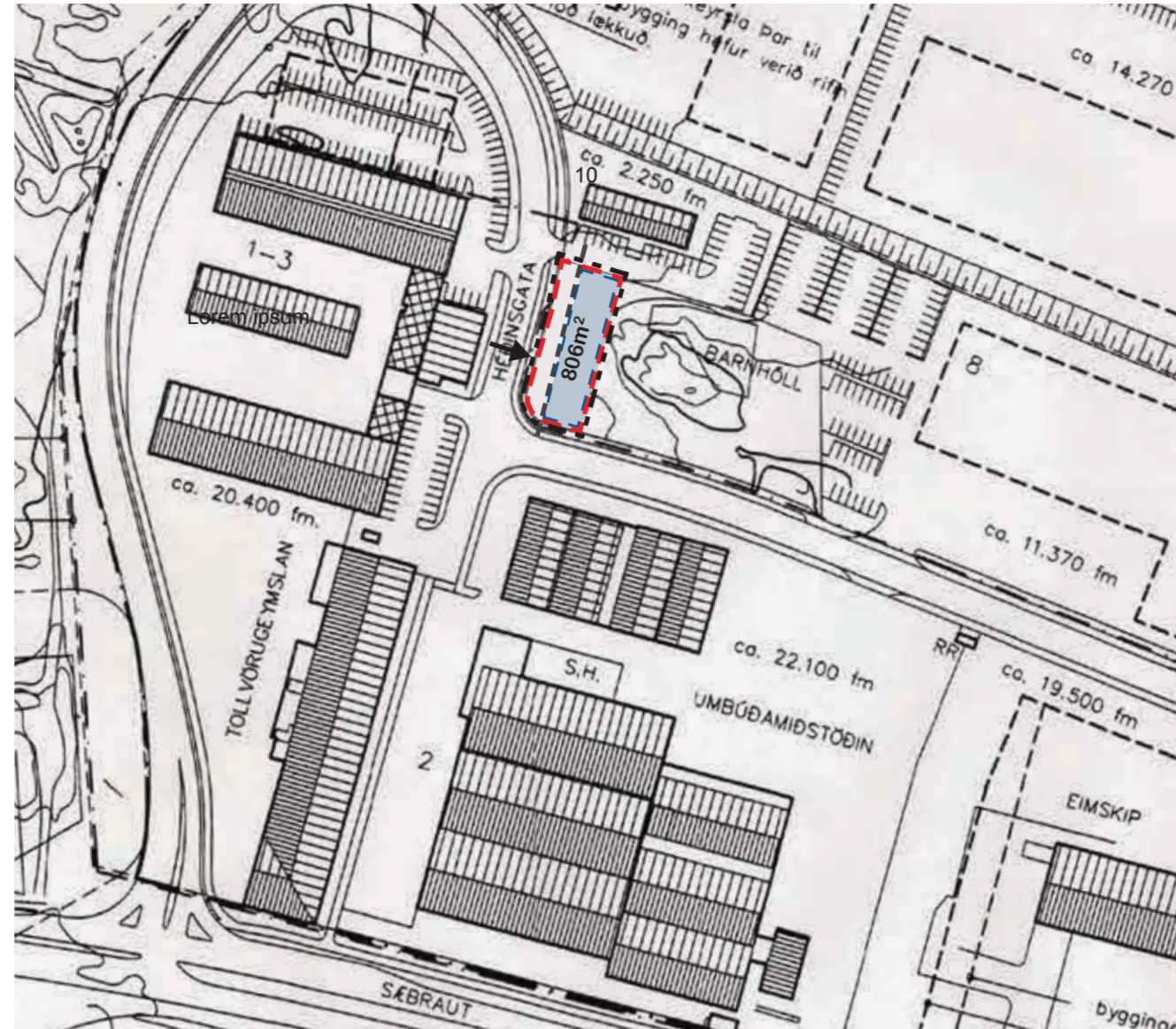

Erna Hrönn Geirsdóttir

Fylgiskjöl: uppdr. dags. 22. júní 2020 og umsögn Faxaflóahafna sf. dags. 2. janúar 2019.

BREYTING Á DEILISKIPULAGI REYKJAVÍKURHAFNAR, KLETTASVÆÐI, VEGNA SMÁHÝSA



GILDANDI DEILISKIPULAG 1:2000 samþykkt í borgarstjórn 26. október 1999



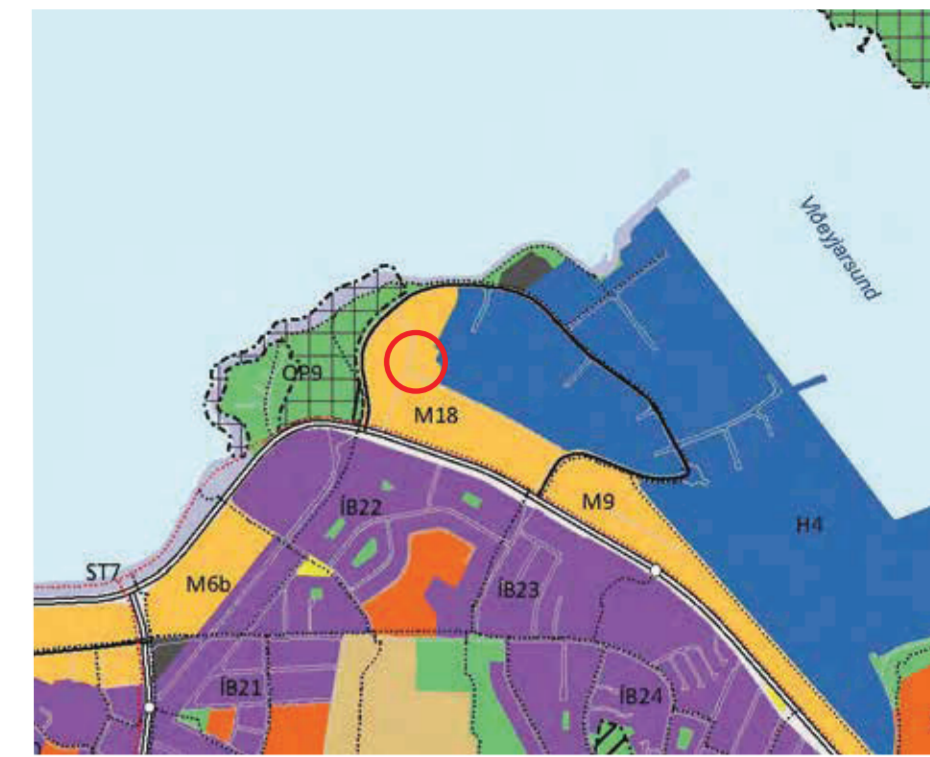
DEILISKIPULAGSBREYTING 1:2000



SKÝRINGARUPPDRATTUR 1:1000 tillaga að fyrirkomulagi húsa



LOFTMYND tekin 17/7/2018 (Borgarvefsjá) 1:1000



Úr Aðalskipulagi Reykjavíkur 2010-2030

SKÝRINGAR:

- Mörk deiliskipulagsbreytingar
- - - Lóðarmörk nýrrar lóðar
- Byggingareitur
- ➔ Aðkoma akandi inn á lóð
- Smáhýsi
- Girðing
- Rafmagnslögn
- Gróður
- Tré við götu

Deiliskipulagsbreyting þessi sem fengið hefur meðferð í samræmi við ákvæði 1. mgr. 43. gr. skipulagslaga nr. 123/2010 var samþykkt í

þann _____ 20__ og í

þann _____ 20__.

Tillagan var auglýst frá _____ 20__ með athugasemdafresti til _____ 20__.

Auglýsing um gildistöku breytingarinnar var birt í B-deild Stjórnartíðinda þann _____ 20__.

Eva Huld Friðriksdóttir arkitekt
kt.300176-4619
evahuld@tstika.is

Magnea Þ. Guðmundsdóttir arkitekt
kt.170378-3779
magnea@tstika.is

Teiknistofan Stika ehf
Hverfisgata 18, 101 Reykjavík
s.8686584, 8663090

HÉÐINGATA, ný lóð fyrir smáhýsi Breyting á deiliskipulagi	
Mælikv. í A2 1:2000/1:1000/1:10000	Teikn. EHF/MPG Dags. 22.júní 2020
RVK_HG_D_20_001	Útgáfa 1

GREINARGERÐ

AFMÖRKUN DEILISKIPULAGSBREYTINGAR
Við deiliskipulagsbreytingu verður til ný lóð. Hún nær til svæðis sem afmarkast af Héðinsgötu til vesturs, Köllunarklettsvegi til suðurs, lóðarmörkum Héðinsgötu 10 (merkt nr.4 á gildandi uppdraetti) til norðurs og Barnhóls til austurs.

ADALSKIPULAG
Eitt af grunnmarkmiðum Aðalskipulags Reykjavíkur (AR 2030) er húsnæði fyrir alla. Í kaflanum Borg fyrir fólk kemur fram: „Leitast verði við að tryggja fjölbreytt framboð húsaerða og búsetukosta fyrir alla félagsþópa.“

Reiturinn er á svæði sem er merktur miðsvæði (M18) í AR 2030. Eftirfarandi kemur fram um miðsvæði: „Svæði fyrir verslunar- og þjónustustarfsemi og stjórnábylgju sem þjónar heilu landsvæði, þéttbýlisstað eða fleiri en einu bæjarhverfi, svo sem verslanir, skrifstofur, þjónustustofnanir, hótél, veitinga- og gistihús, menningarstofnanir og önnur hreinleg atvinnustarfsemi sem talin er samræmast yfirbragði og eðli starfsemi miðsvæðis. (gr. 6.2.b. í skipulagsreglugerð).“

Miðsvæði merkt M18, Köllunarklettur er skilgreint: „Einkum skrifstofur, ýmis þjónusta og léttur iðnaður auk íbúða.“

Samhliða breytingartillögu þessari er í vinnslu og kynningu aðalskipulagsbreyting þar sem skert er á landnotkunarheimildum er varða staðsetningu sértækra búsetuúræða í borginni. Leiðarljósið er að skapa aukinn sveigjanleika svo mögulegt verði að staðsetja ný úrræði á flestum landnotkunarsvæðum (m.a. miðsvæðum og hafnarvæðum), eftir því sem þörf krefur hverju sinni, með eins skjóttum hætti og kostur er.“

DEILISKIPULAG
Í gildi er deiliskipulag Reykjavíkurhafnar Klettasvæði samþykkt í borgarráði 26. október 1999 og með auglýsingu um gildistöku breytingarinnar birta í B-deild Stjórnartíðinda 28. febrúar 2000. Í gildandi deiliskipulagi er svæðið skilgreint sem bílastæði með 28 stæðum. Svæðið er ekki á skilgreindri lóð.

NÚVERANDI STADA
Svæðið sem um ræðir er á borgarlandi og notað sem bílastæði. Innkeyrsla í bílastæðin er vestan megin frá Héðinsgötu.

ALMENNIR SKILMÁLAR
(Útdráttur, sjá nánar gildandi deiliskipulag Reykjavíkurhafnar, Klettasvæði samþykkt í borgarráði 26. október 1999.)

1. Nýtingarhlutfall: Almenn skal miða við að nýtingarhlutfall á lóðum og/eða farmstöðvum skulu ekki vera hærrí en 0,5. Miðað er við landnotkun í vörudreifingu og vörugemymslum, verði breyting þar á skal sérstaklega um það sótt til hafnarstjórnar. Ekki verður leyft frekara byggingarmagn á lóðum.

2. Innra skipulag lóða svo og stærðir húsa, athafnasvæði og aðkomur skal unnið í samráði við Reykjavíkurhöfn og skal skipulagt lagt inn til samþykktar hjá Hafnarstjóra og Borgarskipulagi áður en lóðarhafi sækir um byggingarleyfi.

4. Girðingar: Gert er ráð fyrir að lóðarhafi geti girt af lóð sína. Slíkar girðingar eru háðar samþykki byggingaryfirvalda. Ennfremur skal lóðarhafi leita samþykkis Reykjavíkurhafnar á girðingunni og hafa samráð við nágretta. Girðingar skulu vera opnar og að hámarki 2,5 m á hæð.

5. Frágangur lóða- skal vera í samræmi við skipulagsuppdraetti og úthlutunarskilmála. Lóðarhafi skulu hafa samráð um frágang á lóðarmörkum.

6. Mæliblöð og hæðarblöð. Mæliblöð sýna nákvæma stærð lóðar svo og hnit og mál ytri marka hennar. Þá sýna mæliblöð byggingarreit og kvaðir ef einhverjar eru. Hæðarblöð sýna götu og gangstéttarhæðir við lóðarmörk, landhæðir og kóta aðalgólfá, frárennisslagna og fleira.

LÝSING DEILISKIPULAGSBREYTINGAR
Velferðarsvið Reykjavíkurborgar leitast eftir að koma fyrir smáhýsum á völdum stöðum í borginni. Áætlað er að koma fyrir þremur smáhýsum á lóðinni. Búseta á lóðinni er vikjandi.

SÉRSKILMÁLAR
Ný lóð verður til við deiliskipulagsbreytinguna. Stærð lóðar er 806 m². Gert er ráð fyrir allt að 3 smáhýsum á lóðinni. Húsin eru allt að 35m² að stærð en auk þess er heimilt að gera skyggni yfir inngöngum. Hámarkshæð húsa er 3,5m frá gólfkóta. Gólfkóti húsaanna verður í u.þ.b. sama plani og aðliggjandi umhverfi. Nýtingarhlutfall er 0,15

Leitast skal við að staðsetja húsin með bili á milli þeirra, svo hvert og eitt þeirra hafi möguleika á skjólsælu og sólríku útsvæði. Sjá leiðbeinandi uppröðun á skýringaruppdraetti.

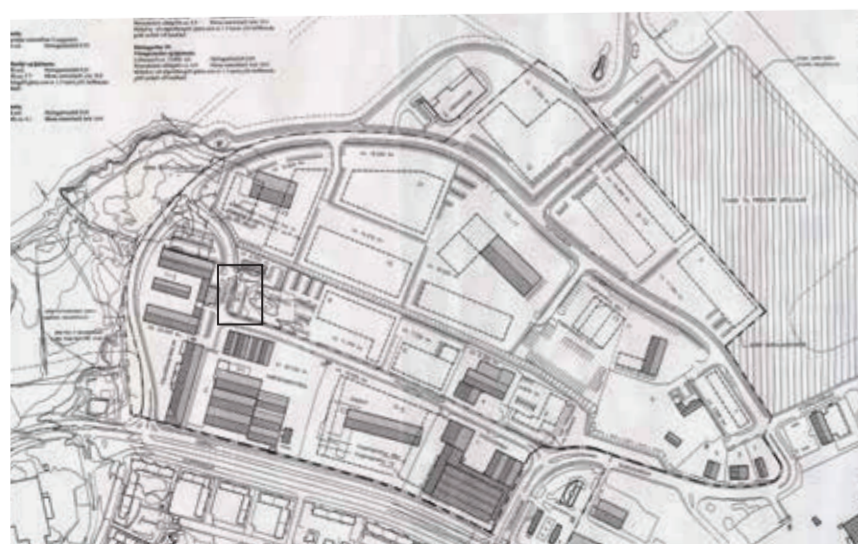
Sorpskýli verður sameiginlegt fyrir smáhýsi innan lóðar. Það skal vera aðgengilegt og snyrtilega frágengið.

Gera skal ráð fyrir trjám og gróðri við hönnun lóðarinnar. Frágangur verður snyrtilegur og hæfir íbúðarhúsnæði, með hellulöðgöngum gangstígum og grasþökum. Gróðursetja skal tré norðan megin við lóðina til að gefa skjól og mýkja ásynd.

Girða skal lóðina að norðan, meðfram Héðinsgötu og Köllunarklettsvegi og veita skjól frá umferð og vindum. Tengsl við grænt svæði austan megin við lóð eru æskileg. Hámarkshæð girðinga skal vera 1,8m.

Äðgengi gangandi, hjólandi og akandi skal vera greitt inn á lóðina. Gönguleiðir innan lóðar skulu tengjast gönguleiðum utan lóðar. Ekki er gert ráð fyrir bílastæðum á lóðinni en aðgengi akandi er frá Héðinsgötu. Reiðhjólástæði eru staðsett á lóðinni.

Athygli er vakin á rafmagnslögn undir lóðinni. Hafa skal samráð við Veitur við staðsetningu smáhýsanna.



GILDANDI DEILISKIPULAG YFIRLITSMYND 1:10.000 samþykkt í borgarstjórn 26. október 1999

Reykjavík 2. janúar 2019

Umsögn vegna smáhýsa við Vesturhöfn og við Barnhól

Óskað hefur verið eftir umsögn Faxaflóahafna um tvær tillögur að staðsetningum fyrir smáhýsi á eignarlandi Faxaflóahafna. Tillagan var unnin án vitneskju eða aðkomu Faxaflóahafna, sem er andstætt því verklagi sem gilt hefur á eignarlandi hafnarinnar m.a. með vísun til 5. greinar hafnalaga.

Fyrirliggjandi eru tvær tillögur að lóðum fyrir smáhýsi. Önnur þeirra sýnir smáhýsi staðsett á milli Endurvinnslustöðvar Sorpu og Ellingsen og hin sýnir smáhýsi staðsett þar sem nú eru bílastæði við Barnhól við Héðinsgötu.

Tillaga 1, við Fiskislóð 1

Í deiliskipulagstillögunni sem liggur fyrir hefur verið skilgreind 660 fermetra lóð, Fiskislóð 1A, á grænu svæði milli endurvinnslustöðvar Sorpu og Fiskislóð 1. Á lóðinni er gert ráð fyrir allt að fimm smáhýsum sem eru allt að 30 fermetrar að stærð.



Samkvæmt Aðalskipulagi Reykjavíkur er svæðið skilgreint sem Hafnarsvæði (H2). Þar er einkum gert ráð fyrir starfsemi sem fellur undir skilgreiningar fyrir hafnarsvæði, sbr. skipulagsreglugerð, auk þess sem starfsemi athafna- og iðnaðarsvæða getur verið heimil. Þar segir einnig að íbúðir, hótél og gististaðir eru ekki almennt heimil á hafnarsvæðum nema það sé sérstaklega tilgreint í sérákvæðum fyrir viðkomandi hafnarsvæði. Gististaðir í flokki II og III, sem eru gististaðir með eða án veitinga en ekki áfengisveitingum, geta verið heimilir sbr. ákvæði í deiliskipulagi.



Loftmynd af svæðinu.

Í deiliskipulagi Vesturhafnar, sem tók gildi 27. janúar 2016, er svæðið skilgreint sem grænt svæði. Svæðið er í dag nýtt sem bílastæði. Í deiliskipulagi svæðisins segir:

„Samkvæmt ákvörðun hafnarstjórnar verða gistiheimili ekki heimil á skipulagsvæðinu.“

Svæðið hefur undanfarin ár verið nýtt sem bílastæði og gengið var frá yfirborði í samstarfi við lóðarhafa við Fiskislóð 1.

Við Fiskislóð 1 er rekin verslun Ellingsen, lyfjaverslun, gæludýrabúð, sjúkrahjálfun og dansskóli fyrir börn. Inngangur inn í bæði lyfjaverslunina og í gæludýrabúðina er beint á móti bílastæðunum þar sem gerð er tillaga að smáhýsum. Vestan megin við svæðið er endurvinnslustöð Sorpu og útkeyrsla frá stöðinni.

Niðurstaða:

Lagst er gegn staðsetningunni. Ekki er talið heppilegt að staðsetja smáhýsi á þessum stað. Svæðið er í mikilli nálægð við verslanir, dansskóla fyrir börn og aðra þjónustu. Svæðið hefur verið nýtt sem bílastæði fyrir Ellingsen samkvæmt samkomulagi.

Mun heppilegri staðsetning væri ef hluti af Fiskislóðar 37c sem hefur nú þegar verið úthlutað til Reykjavíkurborgar, væri stúkuð af fyrir smáhýsin – ef ákvæði aðalskipulags standa ekki í vegi fyrir breytingu á deiliskipulagi. Verði það gert þarf að eiga samráð við lóðarhafa nærliggjandi lóða og kynna fyrir þeim áformin með viðunandi hætti. Ljóst er að íbúðir eru ekki heimilar á svæðinu og minnt er á ákvæði gildandi deiliskipulags um að gististaðir verði ekki heimilaðir á svæðinu.

Tillaga 2, við Barnhól (Héðinsgötu)

Í deiliskipulagstillögunni sem liggur fyrir hefur verið skilgreind 806 fermetra lóð, Héðinsgata 8, á bílastæði við Barnhól. Á lóðinni er gert ráð fyrir allt að fimm smáhýsum sem eru allt að 30 fermetrar að stærð.



Loftmynd af svæðinu.

Svæðið er innan þróunarreits sem ber heitið þ47 Köllunarklettur og er skilgreindur sem Miðsvæði (M18) í Aðalskipulagi Reykjavíkur.

Skilgreining miðsvæðis í Aðalskipulagi Reykjavíkur:

„Svæði fyrir verslunar- og þjónustustarfsemi og stjórnsýslu sem þjónar heilu landsvæði, þéttbýlisstað eða fleiri en einu bæjarhverfi, svo sem verslanir, skrifstofur, þjónustustofnanir, hótél, veitinga- og gistihús, menningarstofnanir og önnur hreinleg atvinnustarfsemi sem talin er samræmast yfirbragði og eðli starfsemi miðsvæðis. (gr. 6.2.b. í skipulagsreglugerð).“

Áður var gert ráð fyrir 200 íbúðum á svæðinu en það var fellt út með aðalskipulagsbreytingu sem var staðfest af skipulagsstofnun þann 15. ágúst 2017.

Breytingartillagan bar heitið: Íbúðarbyggð og blönduð byggð 2010-2030. Mynd 13, í kaflanum Borgin við Sundin. Breyttar heimildir um fjölda íbúða. Þar segir:

„Köllunarklettur (reitur 29). Lagt er til að ekki verði heimilt að byggja íbúðir á umræddu svæði (miðsvæði M18), þar sem reiturinn er aðskilinn frá nærliggjandi íbúðarbyggð með stofnbrautum, og stendur nálægt lóðum þar sem iðnaðarstarfsemi er heimil. Reitur 29 verður því felldur út sem byggingarreitur fyrir íbúðarbyggð, af mynd 13, en heimildir um magn 9 atvinnuhúsnæðis á svæðinu verða auknar samsvarandi...“

Undanfarið hefur verið unnið að forsoð og verklýsingu vegna deiliskipulagsbreytingar á þ47 Köllunarkletti sem er um 10 hektarar að stærð. Til stóð að vinnu við verklýsinguna væri lokið um miðjan

mars árið 2016 en sú vinna hefur tafist nokkuð en er þó á lokametrunum. Gera má ráð fyrir að deiliskipulagsvinna hefjist þegar verklýsingin liggur fyrir og að uppbygging geti hafist í kjölfarið. Nokkuð rask verður af uppbyggingunni, þar sem gert er ráð fyrir niðurrifi bygginga en heimild í Aðalskipulagi Reykjavíkur fyrir byggingu um 85 þúsund fermetra.

Niðurstaða:

Ekki er lagst gegn staðsetningunni og breytingu á deiliskipulagi ef ákvæði aðalskipulags standa ekki þar í vegi. Ekki er talið heppilegt að stofna sérstaka lóð fyrir smáhýsin þar sem þau eiga aðeins að vera til bráðabirgða. Lagt er til að Faxaflóahafnir og Reykjavíkurborg geri með sér samning um skammtímaleigu í afmarkaðan tíma. Ljóst er samkvæmt aðalskipulagi að íbúðir eru ekki heimilar á svæðinu. Eiga þarf samráð við lóðarhafa nærliggjandi lóða og kynna fyrir þeim áformin með viðunandi hætti.



Hildur Gunnlaugsdóttir, skipulagsfulltrúi Faxaflóahafna sf.