



Reykjavíkurborg

Borgarstjórnin í Reykjavík

Reykjavík, 26. janúar 2021

R20060197

5920

Borgarráð

Covid 19 – Borgarvakt í velferðar- og atvinnumálum

Lögð eru fram til kynningar hjálögð minnisblöð um stöðu velferðar- og atvinnumála í Reykjavík í lok árs 2021: Minnisblað gagnþjónustu þjónustu- og nýsköpunarsviðs dags. 22. janúar 2021 og minnisblað skóla- og frístundasviðs dags. 21. janúar 2021.

Í minnisblaði gagnþjónustunnar er fjallað um stöðu mála í Reykjavík hvað varðar eftirfarandi vísa:

1. Atvinnuleysi
2. Fjárhagsaðstoð
3. Skólastarf
4. Útköll vegna heimilisofbeldis
5. Tilkynningar til barnaverndar
6. Biðlistar eftir félagslegum íbúðum
7. Útivera
8. Þjónusta við fólk í heimahúsum
9. Notkun frístundakorts

Í minnisblaði skóla- og frístundasviðs er fjallað um:

1. Hvort foreldrar hafi dregið úr kaupum á þjónustu eða lent í vanskilum hvað varðar starfsemi skóla- og frístundasviðs
2. Líðan og högun barna (úr nemendakönnun Rannsóknar og greiningar og Skólapúlsins)

Greinargerð:

Á fundi borgarráðs þann 26. mars sl. voru samþykktar 13 tillögur sem snúa að aðgerðum til að bregðast við afleiðingum Covid-19 faraldursins. Ein af tillögunum laut að því að koma á fót borgarvakt í velferðar- og atvinnumálum til að vakta afleiðingar faraldursins á aðstæður borgarbúa og atvinnulífið. Undirbúningshópur skipaður fulltrúum allra fagsviða og miðlægra stjórnsýslu vann að undirbúningi borgarvaktarinnar fram að hausti 2020 en þá tók gagnþjónusta þjónustu- og nýsköpunarsviðs við verkefninu og hefur unnið að gerð mælaborðs borgarvaktarinnar sem er að finna á <https://reykjavik.shinyapps.io/borgarvaktin/>. Í dag má finna í mælaborðinu sömu vísa og er að finna í hjálögðu minnisblaði gagnþjónustunnar. Áfram verður unnið að þróun mælaborðsins og að því að bæta þar við fleiri vísam sem snúa að velferðar- og atvinnumálum.

Dagur B. Eggertsson

Hjálagt:

Minnisblað gagnþjónustu þjónustu- og nýsköpunarsviðs dags. 22. janúar 2021 og minnisblað skóla- og frístundasviðs dags. 21. janúar 2021.

Borgarvakt í velferðar- og atvinnumálum

Staðan þann 22. janúar, 2021

Minnisblað til borgarstjóra tekið saman af gagnþjónustu Reykjavíkurborgar.

Í samræmi við tillögu á fundi borgarráðs þann 26. mars sl. um Borgarvakt eru hér birt töluleg gögn og staðreyndir um þróun aðstæðna hjá einstaklingum og fjölskyldum í Reykjavík. Þessar sömu upplýsingar má nálgast á mælaborði Borgarvaktarinnar, <https://reykjavik.shinyapps.io/borgarvaktin>

Innihald

1. Atvinnuleysi. Félagsvísar: Atvinna	1
2. Fjárhagsaðstoð. Félagsvísar: Fjárhagur, öryggi.	5
3. Skólastarf. Félagsvísar: Vellíðan, heilsa.....	8
4. Útköll vegna heimilisofbeldis. Félagsvísar: Öryggi, vellíðan, heilsa.....	9
5. Tilkynningar til barnaverndar. Félagsvísar: Öryggi, vellíðan, heilsa.....	10
6. Biðlistar eftir félagslegum íbúðum. Félagsvísar: Húsnæði.....	11
7. Útivera. Félagsvísar: Vellíðan, heilsa.....	11
8. Þjónusta við fólk í heimahúsum. Félagsvísar: Vellíðan.....	12
9. Notkun frístundakorts. Félagsvísar: Vellíðan, heilsa.....	16

1. Atvinnuleysi. Félagsvísar: Atvinna

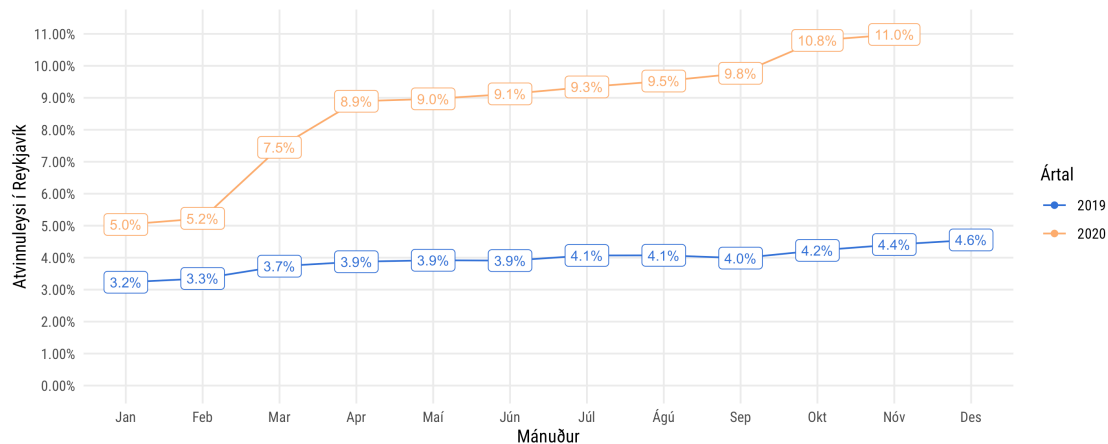
Upplýsingar á mælaborði Borgarvaktarinnar byggja á sérvinnslum Vinnumálastofnunar fyrir gagnþjónustu Reykjavíkurborgar. Greiningarnar eru unnar af gagnþjónustunni og við úrvinnslu er notast við gögn frá Hagstofu Íslands og Landupplýsingakerfi Reykjavíkur (LUKR). Þannig hefur verið hægt að greina atvinnuleysi niður á hverfi Reykjavíkurborgar. Hér að neðan er atvinnuleysið aftur á móti ekki skoðað niður á hverfi heldur fyrir Reykjavík í heild. Tvær meginástæður eru fyrir því. Sú fyrri hefur með að gera að á þennan hátt má betur sína í minnisblaði þróunina fyrir Reykjavík þegar gagnvirkar lausnir sem hægt er að styðjast við á mælaborði eru ekki í boði. Sömuleiðis hefur ekki Vinnumálastofnun, vegna mikilla anna, ekki náð að vinna sérvinnslur fyrir síðustu mánuði. Með þessari nálgun má því nýrri gögn. Í minnisblaðinu er annars vegar litið sérstaklega til *fjölda atvinnulausra* og hins vegar til *áætlaðs atvinnuleysi* í tilteknum hópi. Miklu skiptir að hafa í huga að áætlað atvinnuleysi í þessari greiningu er ekki hið sama og “skráð atvinnuleysi”, eins og það er mælt af Vinnumálastofnun, en er þó tilraun gagnþjónustunnar til að birta sem raunsannasta mynd sem hægt er að bera saman við skráð atvinnuleysi. Þessi áætlun byggir

Þó á viðbótargögnum sem eru oft ekki til niður á einstaka hópa. Þannig er notast við vissar einfaldanir. Eins og það að notast við útgefið vinnuafll Hagstofu og vigta það eftir hlutfalli tiltekinna hópa af heildarfjölda Reykvíkinga. Þannig er til að mynda gert ráð fyrir að atvinnuþátttaka sé óháð aldri, þó vitað sé að í sögulegu samhengi er atvinnuþátttaka alltaf háð aldri, kyni og öðrum bakgrunnsbreytum. Þetta þarf sérstaklega að hafa í huga þegar skoða á áætlað atvinnuleysi meðal 18-29 ára. Sá hópur er eðli málsins samkvæmt með lægra hlutfall atvinnuþátttöku, vegna fjölda námsfólks á þeim aldri, sem ekki er tekið tillit til sérstaklega í samanburðinu. Þannig má gera ráð fyrir að visst vanmat eigi sér stað þegar atvinnuleysi er áætlað á þennan hátt. Ekki þarf að hafa þessa tilteknu hluti í huga þegar fjöldi atvinnulausra er skoðaður, þar sem þar er um að ræða talningar Vinnumálastofnunar. Aftur á móti skal hafa í huga að í hvorugum þessara mælikvarða er tekið tillit til einstaklinga með minnkað starfshlutfall, ekki frekar en í skráðu atvinnuleysi hér að neðan.

Áður en farið er í nánara niðurbrot á atvinnuleysi er vert að líta á heildarmyndina út frá áður nefndu skráðu atvinnuleysi í Reykjavík samkvæmt útgefnu efni Vinnumálastofnunar. Í lok nóvembermánaðar síðastliðins var atvinnuleysi í Reykjavík samkvæmt Vinnumálastofnun 11,0% samanborið við 4,4% í nóvember árið áður.

Mynd 1. Skráð atvinnuleysi í Reykjavík samkvæmt Vinnumálastofnun

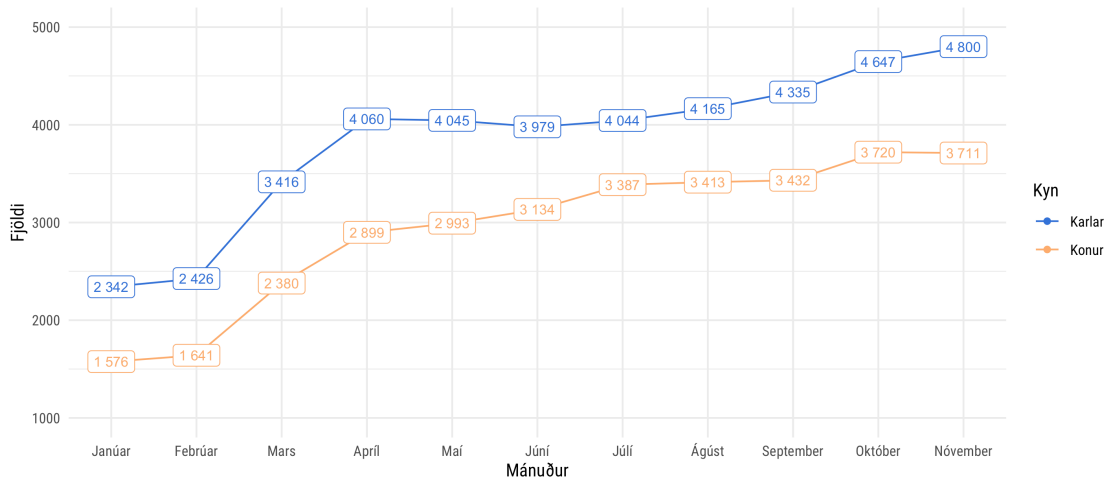
Skráð atvinnuleysi frá Vinnumálastofnun



Greiningar eftir kyni

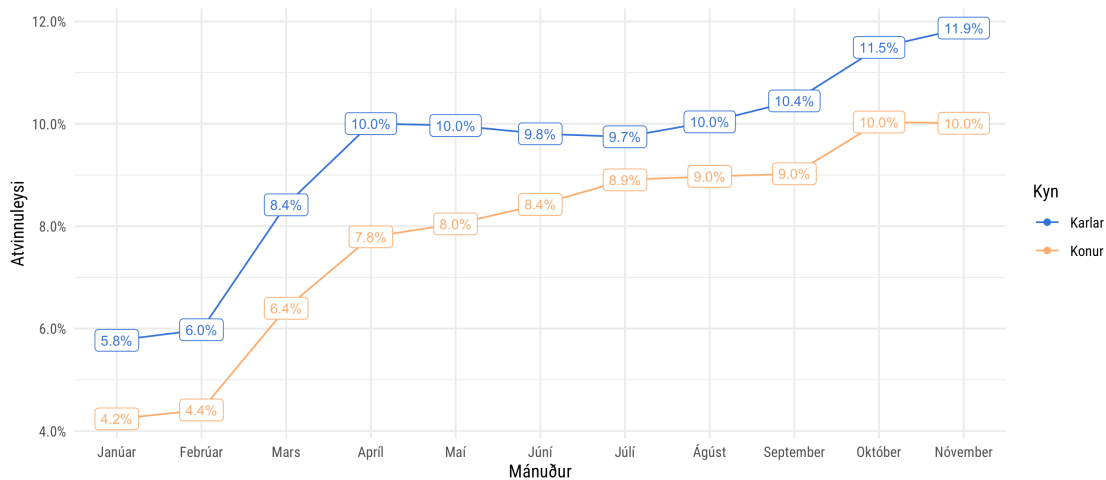
Í nóvember voru 4.800 atvinnulausir karlar í Reykjavík og 3.711 konur, en fjöldi atvinnulausra í Reykjavík ríflega tvöfaldaðist milli janúar og nóvember. Samanlagt voru 3.918 atvinnulausir í Reykjavík í janúar, en 8.511 í nóvember. Aukningin telur um 105% hjá körlum og 135% hjá konum. Þannig voru 2.458 fleiri atvinnulausir karlar í nóvember en í janúar og 2.135 fleiri atvinnulausar konur.

Mynd 2. Fjöldi atvinnulausra í Reykjavík eftir kyni



Atvinnuleysi í Reykjavík jókst með nokkuð sambærilegum hætti hjá körlum og konum, þó atvinnuleysi sé meira meðal karla. Eins og sést á myndinni hér að neðan atvinnuleysi kvenna í Reykjavík í nóvember sambærilegt atvinnuleysi karla í Reykjavík frá apríl og fram í september. Atvinnuleysi karla hélst nokkuð stöðugt milli apríl og september, en jókst upp í 11,5% í október og 11,9% í nóvember. Atvinnuleysi kvenna í Reykjavík jókst um 5,8 prósentustig frá janúar til nóvember - frá 4,2% upp í 10,0%. Á sama tíma jókst atvinnuleysi karla í Reykjavík um 6,1 prósentustig úr 5,8% í 11,9%.

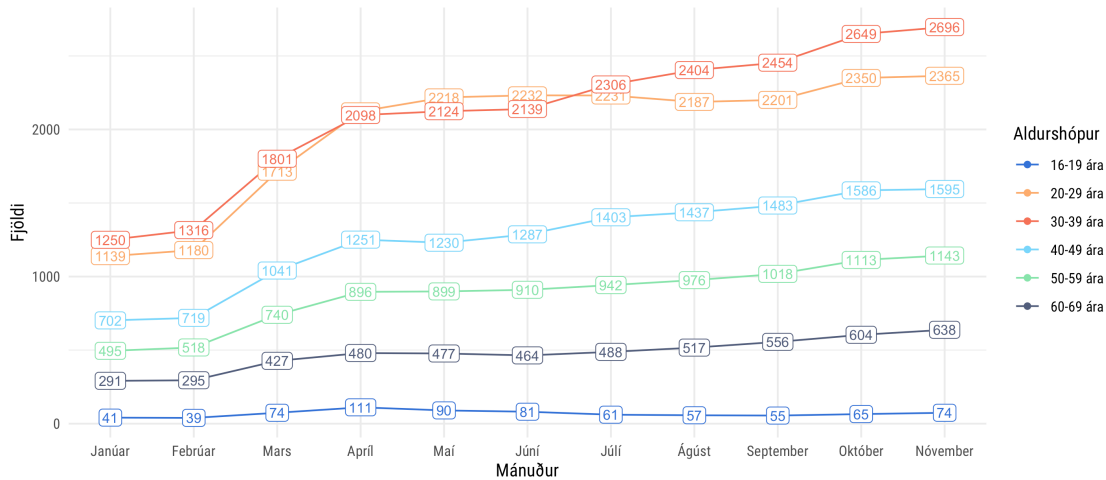
Mynd 3. Atvinnuleysi í Reykjavík eftir kyni



Greiningar eftir aldurshóp

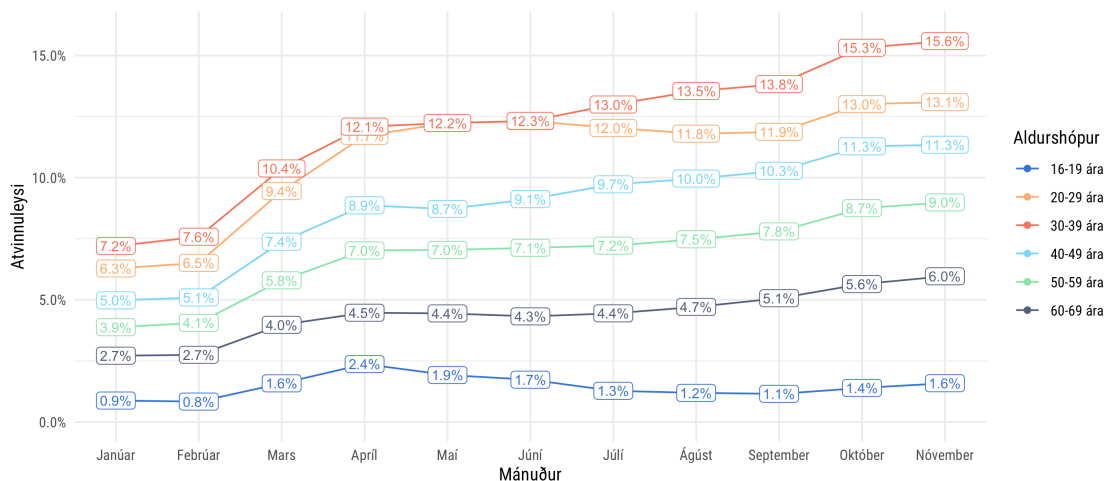
Þegar fjöldi atvinnulausra í Reykjavík er skoðaður eftir aldurshóp má sjá milli janúar og nóvember hefur aukning átt sér stað í öllum aldurshópum. Fjöldi atvinnulausra er mestur í hópi 30-39 ára og er þar sömuleiðis mest fjölgun atvinnulausra. Fjölgunin í hópi 30-39 ára telur 1.446 milli janúar og nóvember, en hlutfallsleg aukning er mest meðal 50-59 ára eða 131%. Næst mest hlutfallsaukning er svo meðal 40-49 ára (127%) og loks 60-69 ára (119%).

Mynd 4. Fjöldi atvinnulausra í Reykjavík eftir aldurshóp



Samkvæmt útreikningum gagnþjónustu er atvinnuleysi áætlað mest meðal 30-39 ára í Reykjavík, eða 15,6% í nóvembermánuði. Þannig er sá aldurshópur bæði með mestan fjölda atvinnulausra og hæst hlutfall atvinnulausra. Hér er vert að staldra við og benda á að í útreikningum sem myndin hér að neðan byggir á er stuðst við atvinnuþátttöku frá Hagstofu, líkt og Vinnumálastofnun gerir. Til að geta birt atvinnuleysi niður á aldurshópa í Reykjavík er atvinnuþátttakan vegin með hlutfalli hvers aldurshóps af heildarfjölda fólks á aldrinum 16-69 ára í Reykjavík. Ekki er tekið tillit til viðbótar til þess að atvinnuþátttaka hefur í sögulegu samhengi verið mismunandi milli þessara hópa. Þannig má til að mynda ætla að hér að neðan sé atvinnuleysi 20-29 ára að einhverju leyti vanáætlað vegna þess að fleiri í þeim aldurshópi eru í námi heldur en í 30-39 ára hópnum, svo dæmi sé tekið. Að því sögðu er þetta besta nálgun sem svo stendur.

Mynd 5. Atvinnuleysi í Reykjavík eftir aldri

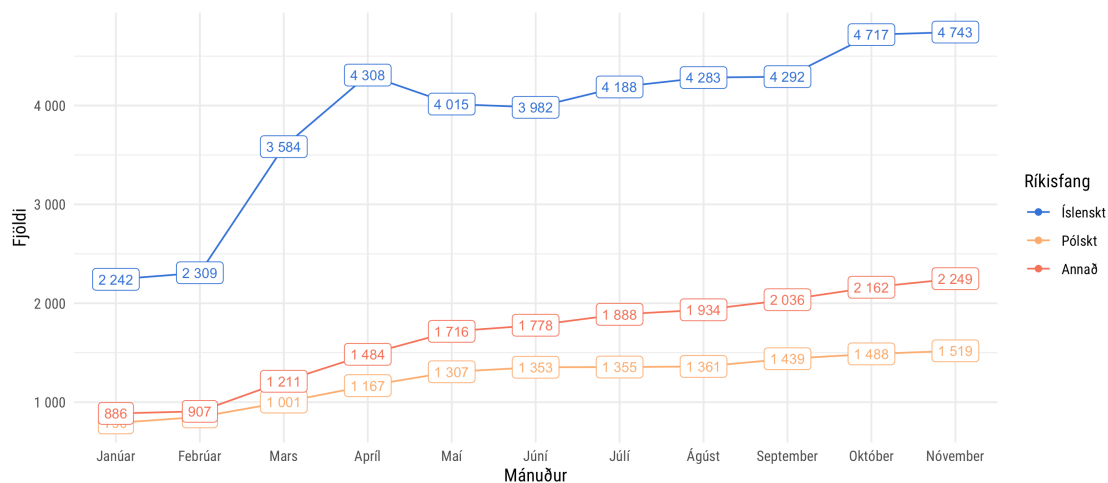


Greiningar eftir ríkisfangi

Þónokkur fjölgun atvinnulausra með íslenskt ríkisfang er milli september og október. Á sama tíma var fjölgun atvinnulausra meðal annarra hópa samfelldari eftir almennt milli gríðarmikla fjölgun atvinnulausra í öllum hópum fyrri hluta árs. Mest er hlutfallsleg

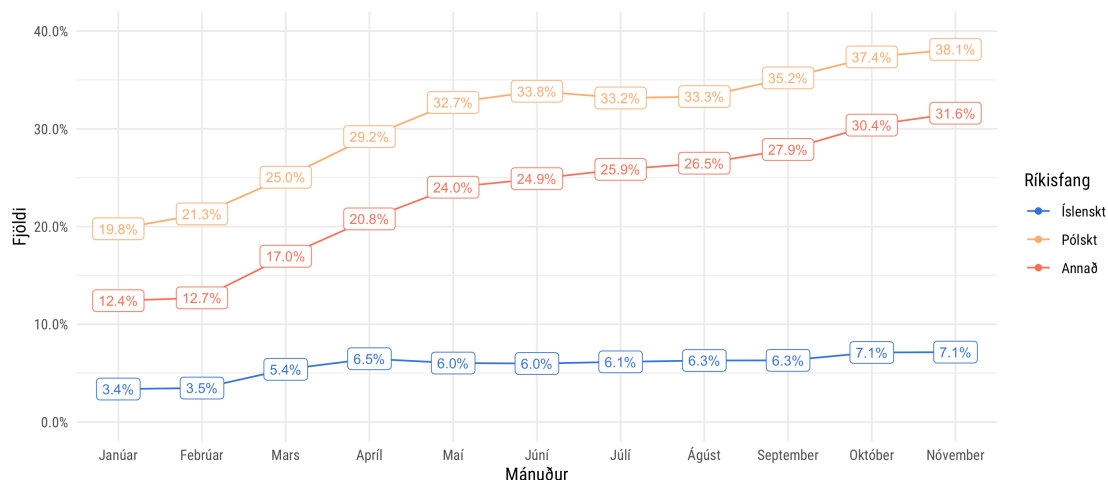
aukning meðal fólks með erlent ríkisfang annað en pólskt. Í janúar voru 886 þeirra atvinnulausir en í nóvember var sá fjöldi 2.249. Það er aukning um 154%. Í janúar voru atvinnulausir einstaklingar með pólskt ríkisfang 790 en sá fjöldi var kominn upp í 1.519 í nóvember, eða 92% aukning. Aukningin var 112% meðal fólks með íslenskt ríkisfang. Fjöldi þeirra var 2.242 í janúar, en 4743 í nóvember.

Mynd 6. Fjöldi atvinnulausra í Reykjavík eftir ríkisfangi



Gríðarleg aukning atvinnuleysis hefur átt sér stað í öllum hópum, en þó sérstaklega meðal fólks með erlent ríkisfang annað en pólskt. Meðal fólks með erlent ríkisfang annað en pólskt var atvinnuleysi 31,6% í nóvember samanborið við 12,4% í janúar. Meðal fólks með pólskt ríkisfang var atvinnuleysi 38,1% í nóvember samanborið við 19,8% í janúar. Atvinnuleysi meðal fólks með íslenskt ríkisfang var 7,1% í nóvember á meðan það var 3,4% í janúar.

Mynd 7. Atvinnuleysi í Reykjavík eftir ríkisfangi

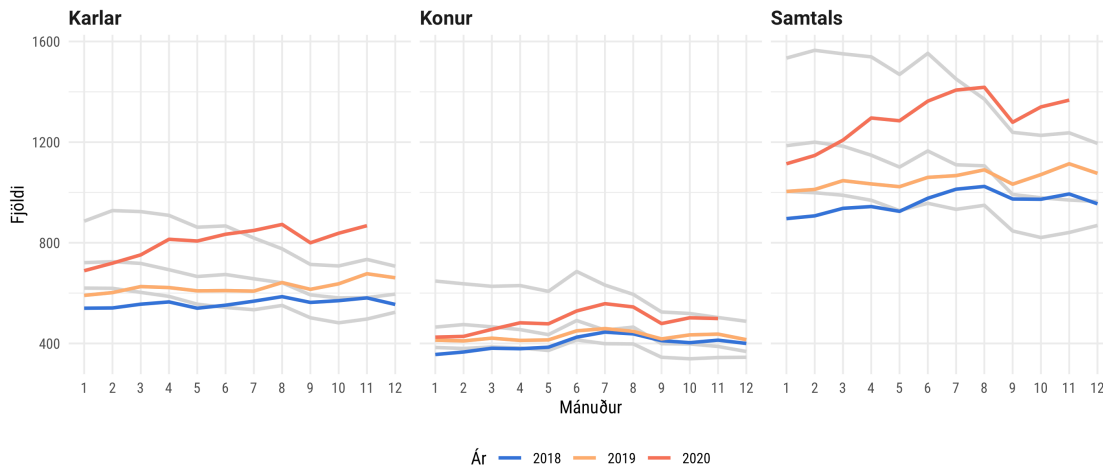


2. Fjárhagsaðstoð. Félagsvísar: Fjárhagur, öryggi.

Gögnin um fjárhagsaðstoð er unnin úr gagngrunni VELSTAT sem velferðarsvið rekur. Hér að neðan má sjá fjölda notenda fjárhagsaðstoðar skipt niður eftir kyni. Mikill vöxtur hefur

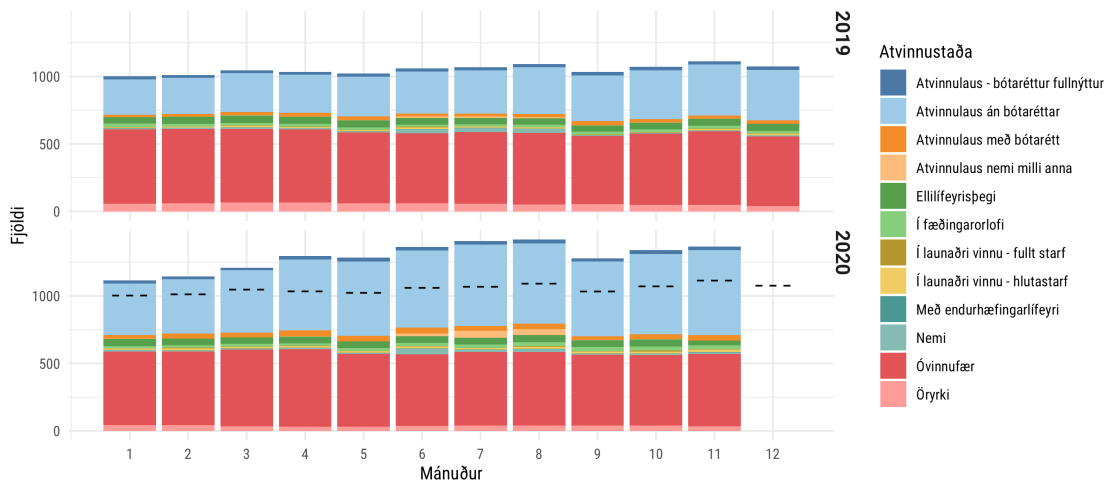
verið á árinu í fjölda notenda fjárhagsaðstoðar - og nokkuð samfelldur að undanskilinni fækkun milli ágústs og september.

Mynd 8. Fjárhagsaðstoð alls: Fjöldi notenda eftir kyni.



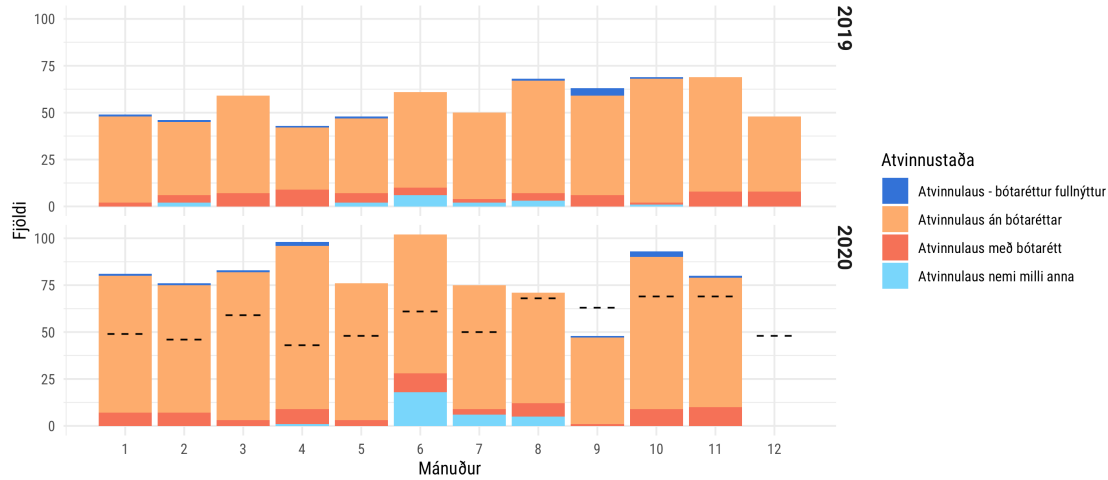
Hluti af skýringunni af hverju fækkar milli ágúst og september í hópi þeirra sem hljóta fjárhagsaðstoð liggur í fjölda atvinnulausra nema sem eru á milli anna (gult á myndinni hér að neðan). Athugið að brotalínan á neðri myndinni sýnir stöðuna árið áður. Mest er 12 mánaða aukningin á fjölda notenda fjárhagsaðstoðar milli júlímánaða. Fjölgað hefur mjög í hópnum atvinnulaus án bótaréttar, tæplega þriðjungsfjölgun milli ára. Er hann sá hópur sem mest hefur fjölgað í af þeim sem fá fjárhagsaðstoð og orðinn nánast jafnstór hópnum óvinnufær, hvor hópur um 35%.

Mynd 9. Fjárhagsaðstoð til framfærslu: Fjöldi notenda eftir atvinnustöðu



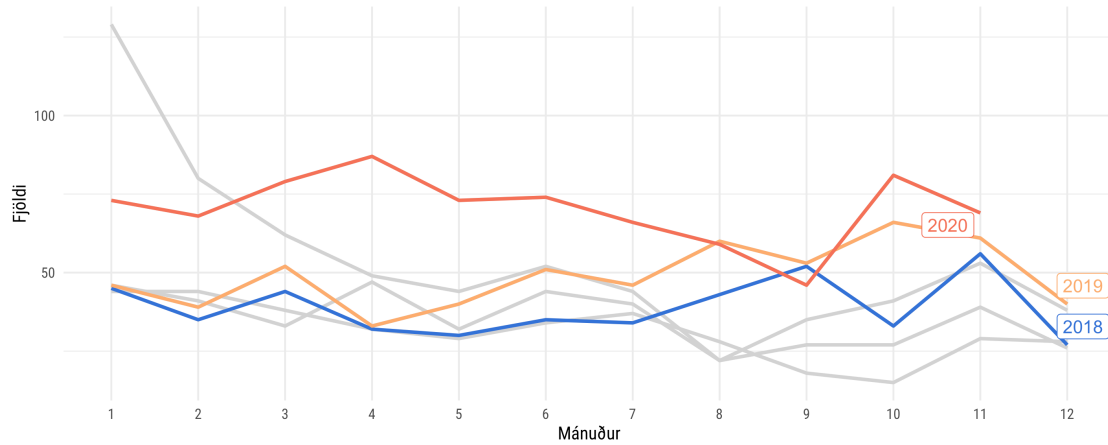
Ef skoðaðir eru nýskráðir notendur fjárhagsaðstoðar (talingu hvern mánuð miðar við að nýjir notendur séu nýskráðir notendur síðustu 6 mánaða) eftir atvinnustöðu má sjá að í október er nokkur viðbót sem er tilkomin vegna fullnýtts bótaréttar hjá atvinnulausum einstaklingum. Eftir því sem líður á efnahagslægdina má ætla að sá þáttur muni veða þyngra.

Mynd 10. Fjárhagsaðstoð alls: Nýir notendur atvinnulausir, fjöldi eftir atvinnustöðu



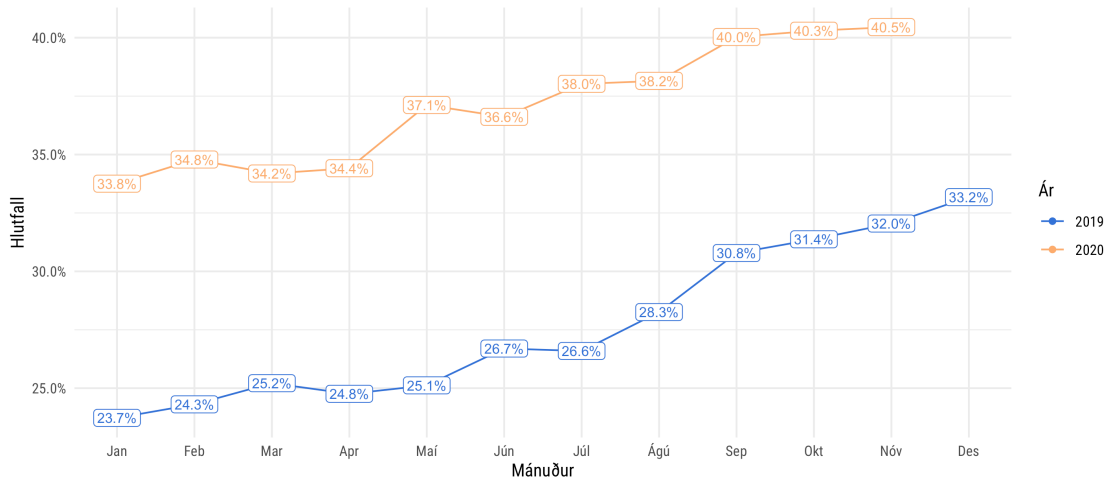
Mynd 11. Fjárhagsaðstoð til framfærslu: Nýir notendur atvinnulausir án bótaréttar

Nýir notendur fjárhagsaðstoðar til framfærslu s.l. 6 mánuði



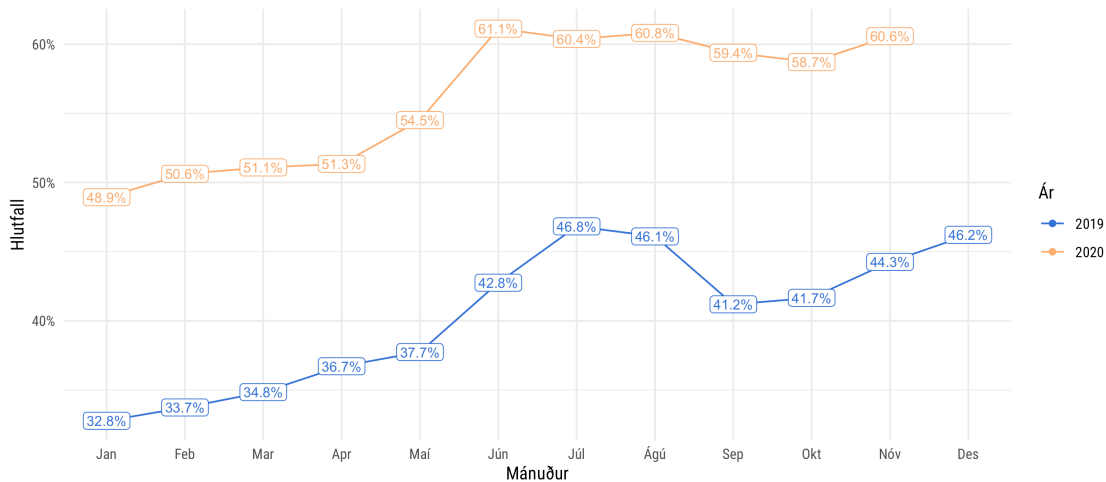
Ef skoðað er hverjir fá fjárhagsaðstoð til framfærslu eftir ríkisfangi sést að fólki með erlent ríkisfang hefur fjölgað mikið í þeim hópi frá ársbyrjun 2019 og telur hópurinn núna 40% notenda.

Mynd 12. Fjárhagsaðstoð til framfærslu: Hlutfall notenda með erlent ríkisfang



Ef fólk með erlent ríkisfang er skoðað nánar þá kemur í ljós að um 60% hópsins hefur stöðu sem flóttafólk.

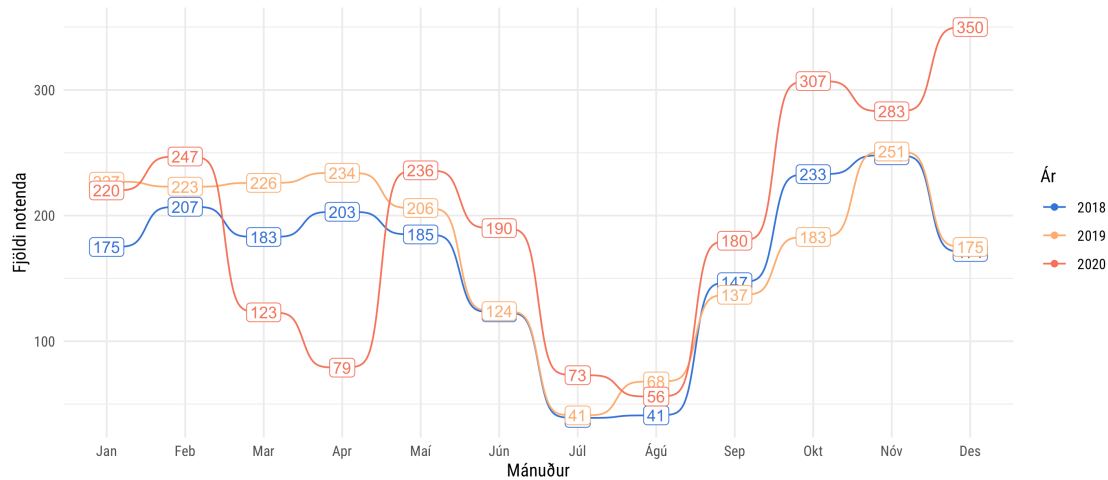
Mynd 13. Fjárhagsaðstoð til framfærslu: Hlutfall flóttafólks af notendum með erl. ríkisfang



3. Skólastarf. Félagsvísar: Velliðan, heilsa.

Hér að neðan má sjá fjölda beiðna um skólaþjónustu þ.e. tilvísanir, viðtalsbeiðnir og bráðamál. Líkt og sérfræðingar borgarinnar höfðu spáð þá var reiknað með að það kæmi fjölgun beiðna um skólaþjónustu með haustinu. Almenn tekur tíma að fá fram áhrif eftir áföll líkt og þau sem samfélagið stóð frammi fyrir á árinu 2020, hefur uppsafnaður biðlisti áhrif inn í jöfnuna. Mál sem hefðu undir eðlilegum kringumstæðum fengið farveg fyrr á árinu en bið varð á vegna röskunar skólastarfs. Síðustu mánuði ársins 2020 bárust óvenjulega margar beiðnir til skólaþjónustu og í desember 2020 voru þær tvöfalt fleiri en í desember 2019 og 2018. Á móti kemur þó að mun færri beiðnir bárust í mars og apríl en venja er, en engu að síður er fjölgun milli ára 225 börn eða 12%.

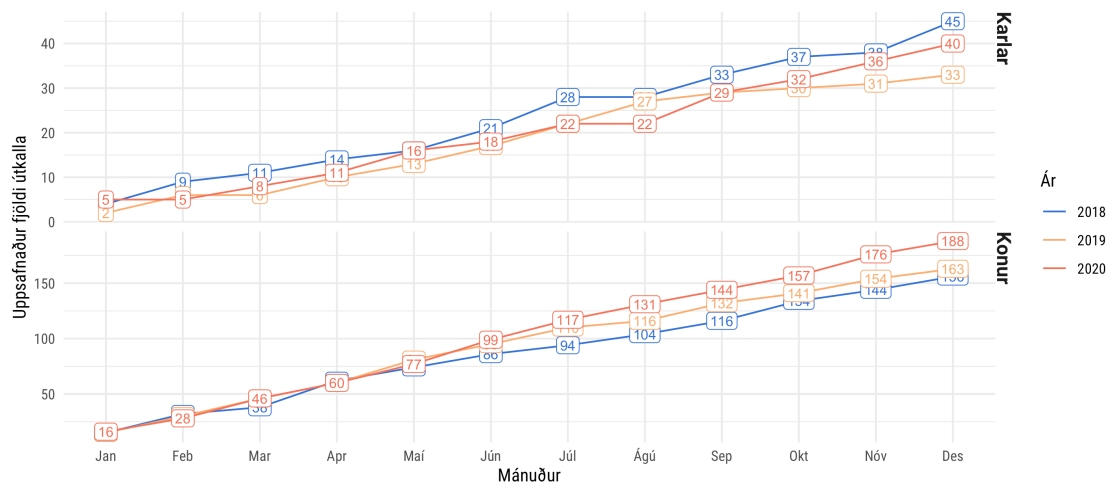
Mynd 14. Skólaþjónusta: Tilvísanir, viðtalsbeiðnir og bráðamál



4. Útköll vegna heimilisofbeldis. Félagsvísar: Öryggi, vellíðan, heilsa.

Ef tilkynnt er um heimilisofbeldi og barn er á heimilinu fer fulltrúi frá Barnavernd Reykjavíkur á vettvang. Hér að neðan má sjá uppsafnaðan fjölda þeirra útkalla vegna heimilisofbeldis þar sem fulltrúar Barnaverndar Reykjavíkur og félagsráðgjafar á þjónustumiðstöðvum hafa mætt á vettvang. Myndinni er skipt niður eftir kyni brotþola. Athygli vekur að útköll vegna heimilisofbeldis þar sem kona er brotþoli voru orðin 188 við árslok 2020. Þetta er mesti ársfjöldi sem skráður hefur verið allt frá því velferðarsvið Reykjavíkurborgar byrjaði að birta gögnin í VELSTAT gagnagrunni sínum árið 2015, og jafnframt 15% aukning frá 2019.

Mynd 15. Uppsafnaður fjöldi útkalla vegna heimilisofbeldis

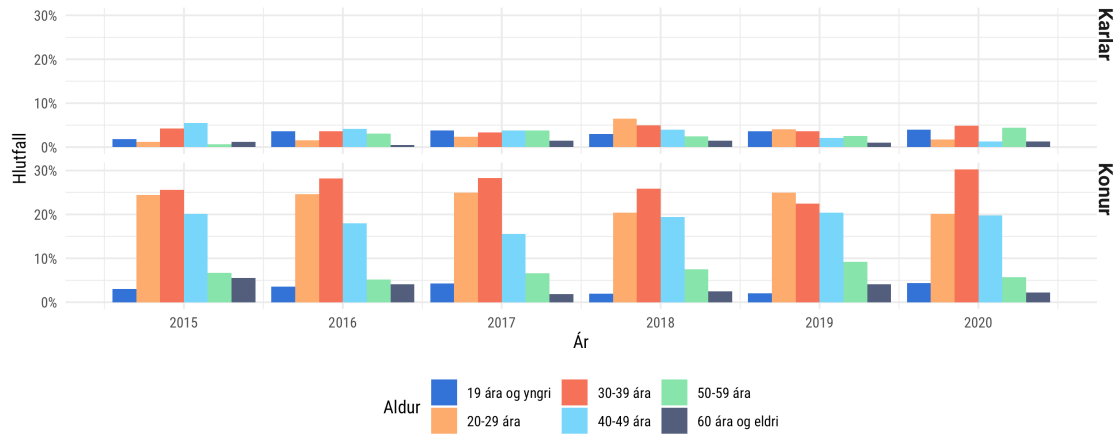


Ef ofangreind útköll eru skoðuð eftir aldri brotþola má sjá að 30% útkalla árið 2020 eru vegna ofbeldis í garð kvenna á aldrinum 30-39 ára. Þannig er þessi mesti fjöldi útkalla vegna ofbeldis að beinast sérstaklega að konum á aldrinum 30-39. Athugið að grafið er

einungis til samanburðar aldurdreifinga milli ára, ekki heildarfjölda. Öll árin summast upp í 100%.

Mynd 16. Hlutfall útkalla vegna heimilisofbeldis, skipt eftir kyni og aldri brotþola

Tölur fyrir 2020 miða við janúar til apríl

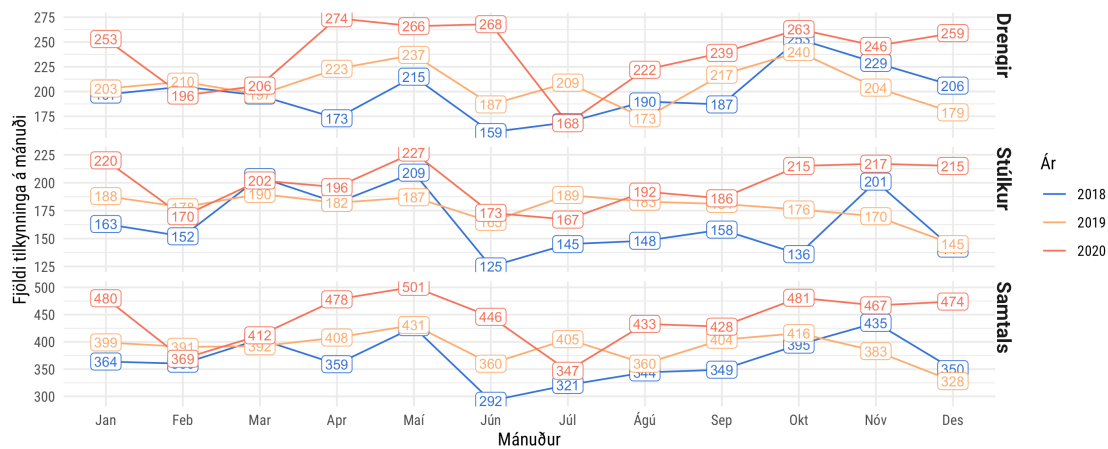


5. Tilkygningar til barnaverndar. Félagsvísar: Öryggi, vellíðan, heilsa.

Hér að neðan eru tilkygningar til barnaverndar greindar niður á kyn. Heildarfjöldi tilkygninga per mánuð er almennt hærra 2020 en fyrri ár. Um er að ræða hæstu mánaðargildi frá því birting í VELSTAT hófst árið 2015 í 9 mánuði af 12.

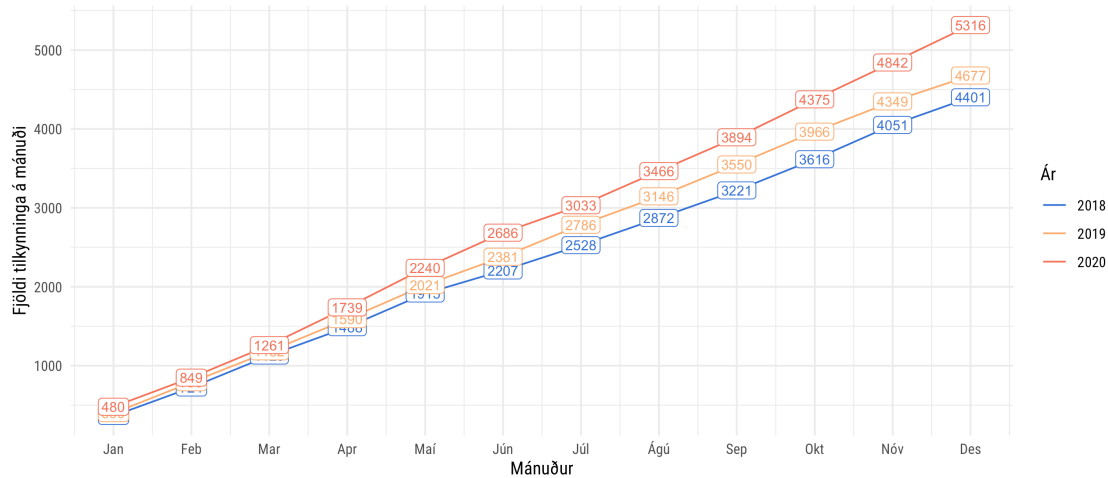
Mynd 17. Tilkygningar til barnaverndar

Athugið að y-ásar eru mismunandi fyrir gröfin þrjú hér að neðan



Við lok árs 2020 var uppsafnaður fjöldi tilkygninga til barnaverndar 5.316, eða sem nemur 14% aukningu frá 2019, samanborið við 6% aukningu milli 2018 og 2019.

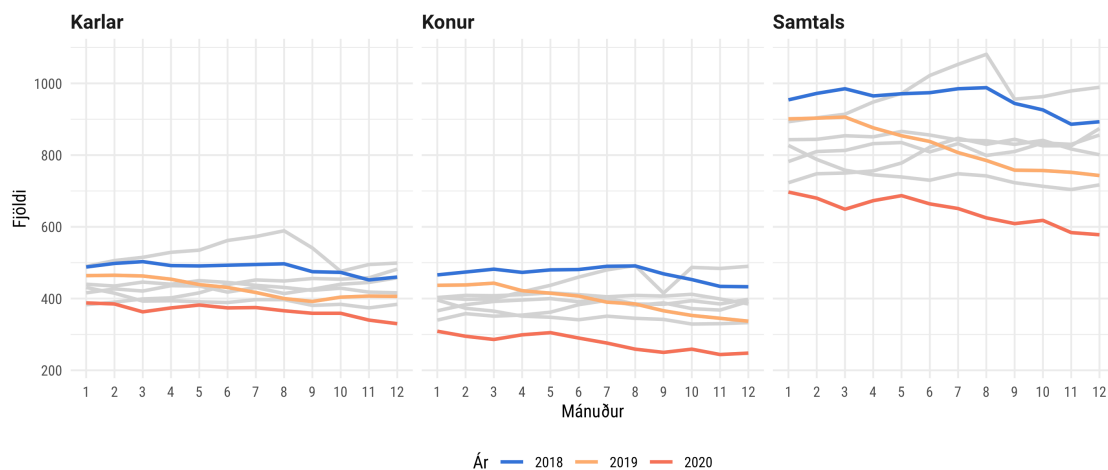
Mynd 18. Uppsafnaður fjöldi tilkynninga til barnaverndar



6. Biðlistar eftir félagslegum íbúðum. Félagsvísar: Húsnæði.

Hér næst má sjá biðlista eftir félagslegum íbúðum. Færri voru á biðlista árið 2020 en fyrri ár og fækkaði eftir því sem leið á árið. Ástæðurnar eru marvíslegar en unnið hefur verið markvisst að uppbyggingu og kaupum á félagslegu leiguhúsnæði. Á tímabilinu janúar til nóvember 2020 var úthlutað 161 íbúð miðað við 135 á árinu 2019 fyrir sama tímabil. Þá tóku nýjar reglur um félagslegt leiguhúsnæði gildi í maí 2019 þar sem matsviðmið voru gerð ítarlegri og skýrari. Þá spilar eflaust líka inn í að framboð af húsnæði á almennum leigumarkaði er meira, m.a. vegna fækkunar ferðamanna.

Mynd 19. Fjöldi á biðlista eftir félagslegri leiguíbúð skipt eftir kyni



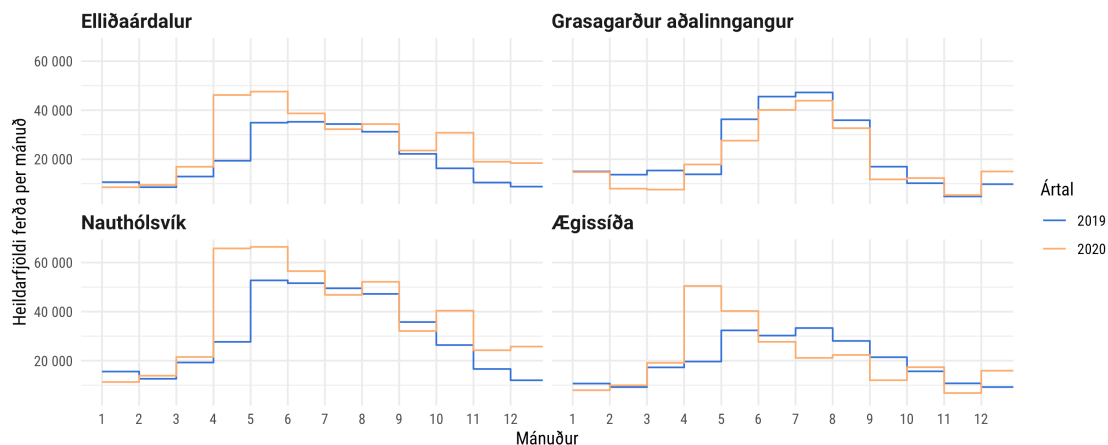
7. Útivera. Félagsvísar: Velliðan, heilsa.

Hér að neðan má sjá samtölur fjölda ferða gangandi einstaklinga niður á mánuði, fyrir fjóra af þeim gönguteljorum sem eru í Reykjavík.

Í öllum tilvikum var umferð gangandi meiri í apríl og október 2020, heldur en árið áður. Raunar var gangandi umferð í Elliðaárdal og Nauthólsvík í aprílmánuði árið 2020 meira en tvöfalt meiri en árið áður, eða sem nemur 138% aukningu í báðum tilvikum. Við Ægissíðu var aukningin enn meiri milli aprílmánaða, eða 157%.

Mynd 20. Fjöldi ferða gangandi einstaklinga hvern mánuð

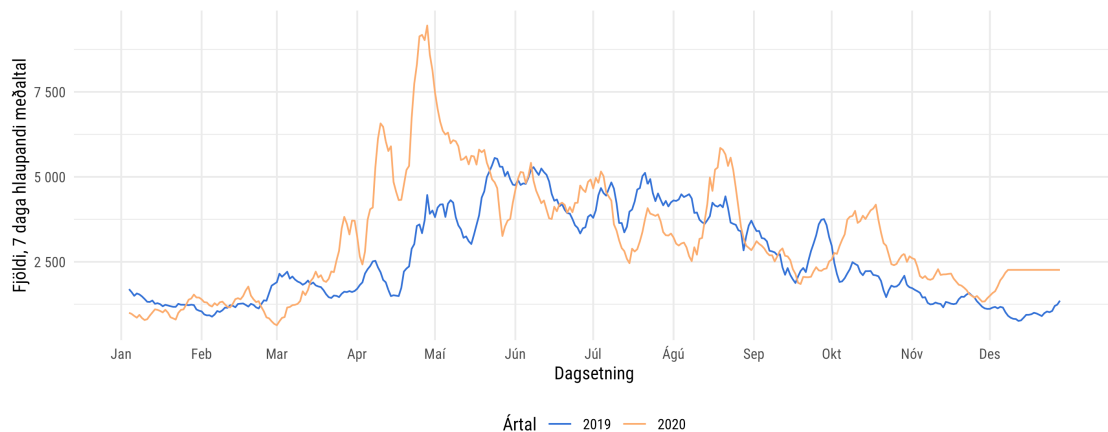
Samkvæmt gönguteljurum á fjórum stöðum í Reykjavík.



Heildaraukning fjölda ferða gangandi er 20,4% milli ára. Aukinn fjöldi gönguferða borgarbúa í fyrstu bylgju er bersýnilegur í gögnunum. Að sama skapi má greina aukna gangandi umferð í annarri og þriðju bylgju, þó fjölgun gangandi ferða í samanburði við 2019 sé ekki jafn afgerandi.

Mynd 21. Fjöldi gönguferða á dag skv. fjórum gönguteljurum í Reykjavík

Sjö daga hlaupandi meðaltal

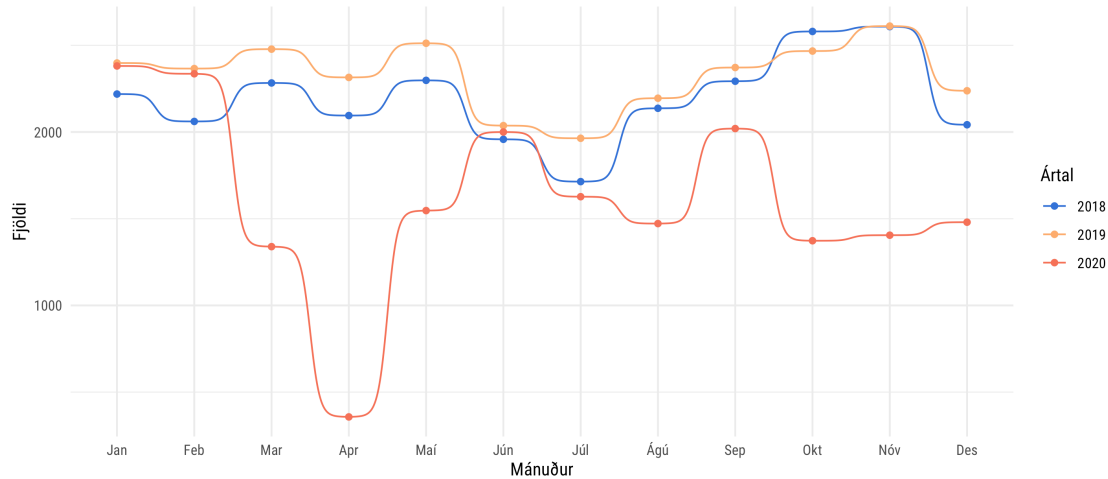


8. Þjónusta við fólk í heimahúsum. Félagsvísir: Velliðan

Reykjavíkurborg býður upp fjölbreytta þjónustu við fólk í heimahúsum sem gerir einstaklingum kleift að búa lengur heima og eykur lífsgæði þess. Áhugavert er að skoða gögn um slíka þjónustu, en mikil breyting hefur orðið á þjónustu við fólk í heimahúsum frá því faraldurinn hófst, þó misjafnt eftir þjónustuþáttum.

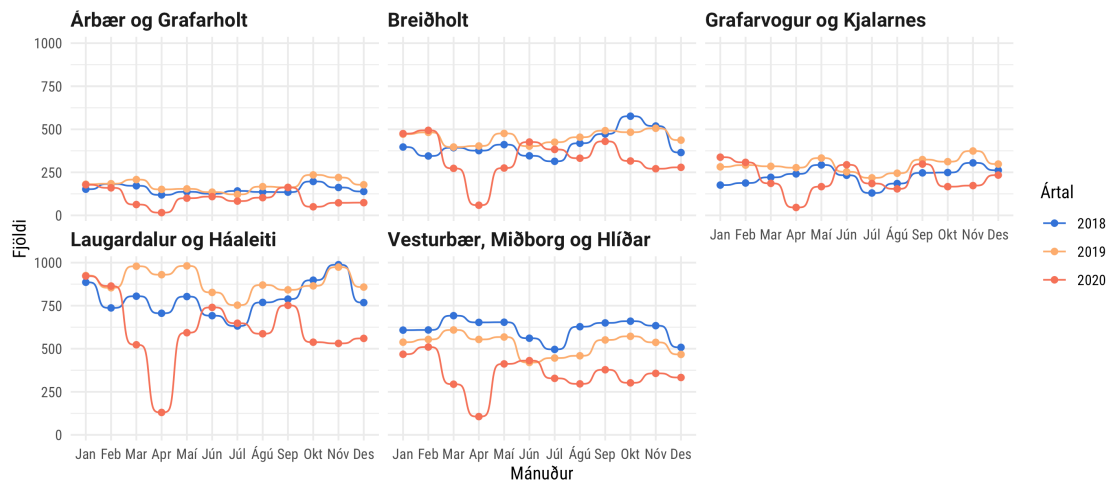
Ef litið er til akstursþjónustu eldri borgara í Reykjavík sést að fjöldi ferða fækkar mikið í upphafi faraldursins á Íslandi. Má sjá mjög mikla fækkun í apríl og hefur fjöldi ferða ekki enn verið jafn mikill og hann var fyrir kórónuveirufaraldurinn samanborðið við árin 2018 og 2019.

Mynd 22. Akstursþjónusta eldri borgar. Fjöldi ferða á mánuði samtals



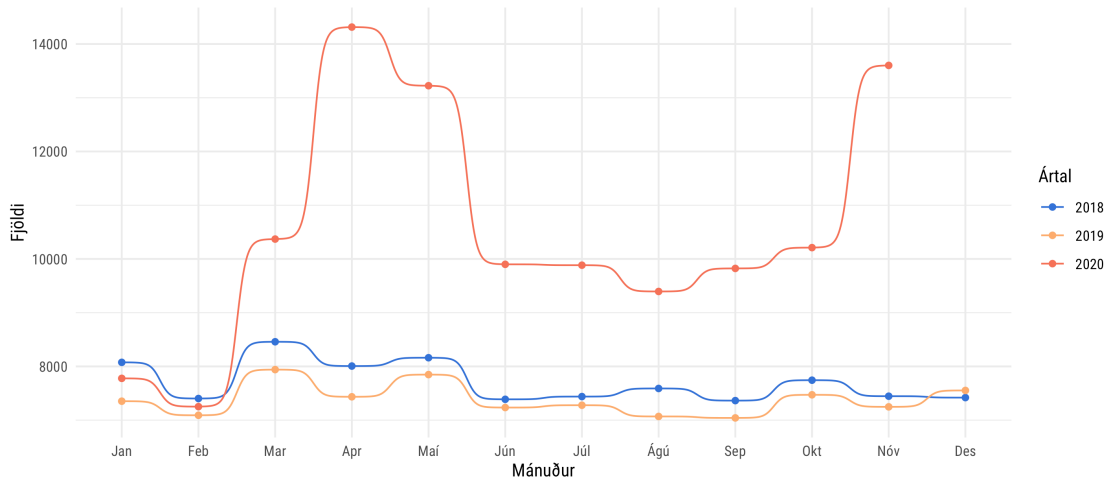
Ef litið er á fjölda ferða niður á hverfi eftir þjónustumiðstöðvum sést að mikill munur er á hvernig þróunin hefur verið síðastliðið ár.

Mynd 23. Akstursþjónusta eldri borgar. Fjöldi ferða á mánuði skipt eftir þjónustumiðstöð



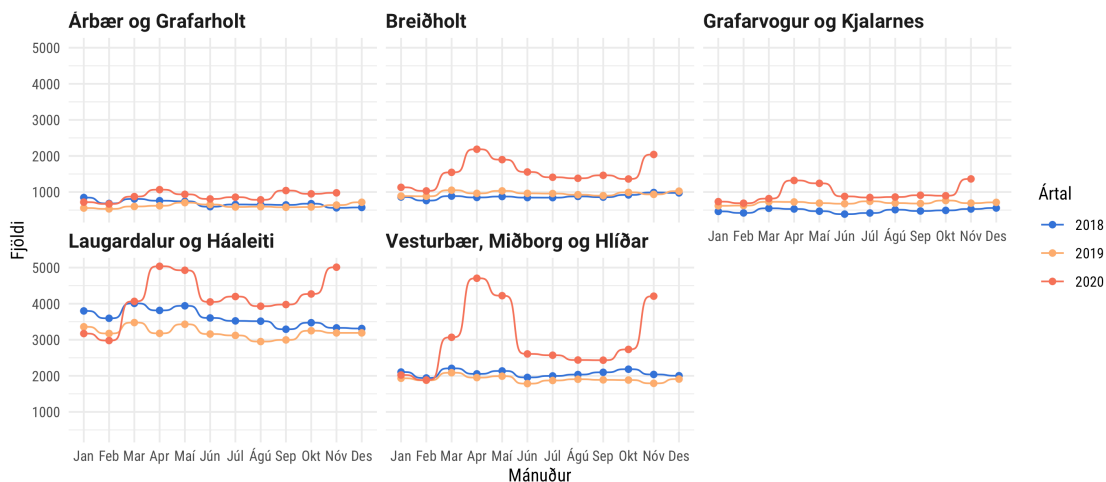
Önnur þjónusta sem Reykvíkingum býðst eru matarsendingar í heimahús. Þar má sjá öfuga þróun við akstur eldri borgara. Mikil aukning var á heimsendum mat í fyrstu bylgju kórónuveirufaraldursins. Fjöldi máltíða fór niður í sumar en var áfram mun hærri en árin á undan. Í nóvember varð svo aftur mikil aukning í fjölda máltíða á mánuði og er svipuð og í maí sl.

Mynd 24. Heimsendur matur. Fjöldi máltíða á mánuði samtals



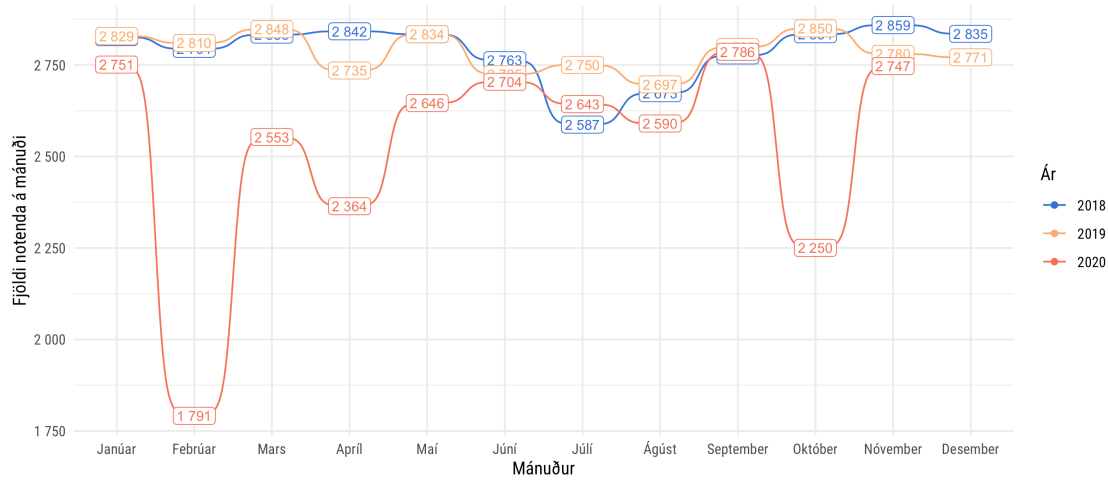
Ef þessar tölur eru skoðaðar niður á hverfi eftir þjónustumiðstöðvum sést að mesta aukningin er í Vesturbæ, Miðborg og Hlíðum, og Laugardal og Háaleiti og er það í samræmi við lýðfræði hverfanna en mestur fjöldi fólks 67 ára og eldra býr í þeim hverfum.

Mynd 25. Heimsendur matur. Fjöldi máltíða á mánuði skipt eftir þjónustumiðstöð



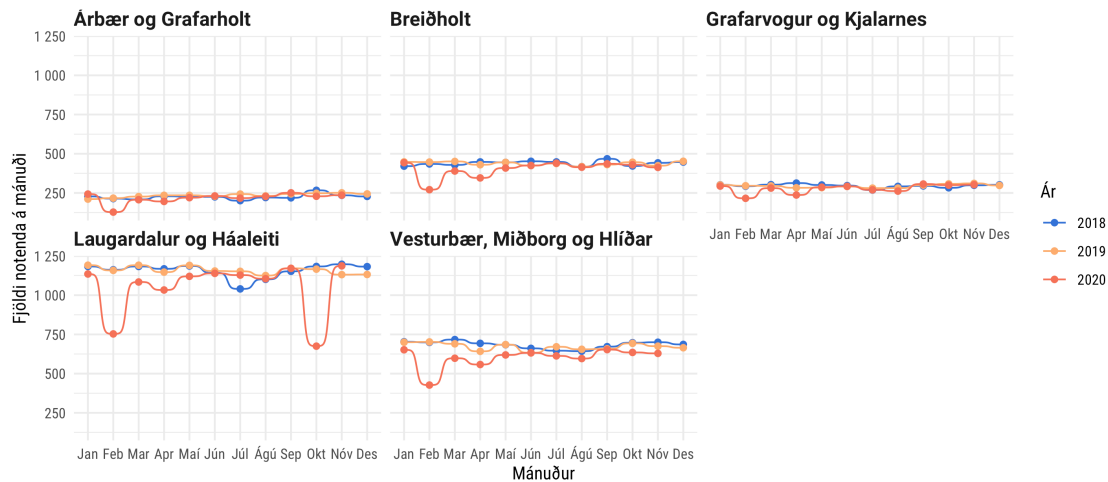
Í félagslegri heimaþjónustu þá hefur notendum fækkað, sérstaklega í fyrstu (feb-apríl) og þriðju bylgju faraldursins, einkum í október. Sömuleiðis hefur notendum fækkað á biðlista eftir félagslegri heimaþjónustu. Líklegasta skýringin á fækkun í þjónustu og á biðlista er minni eftirspurn eftir þjónustunni, vegna þess að fólk forðast að fá aðra inn á heimili sitt á Covid-tímum.

Mynd 26. Félagsleg heimaþjónusta, fjöldi notenda á mánuði samtals



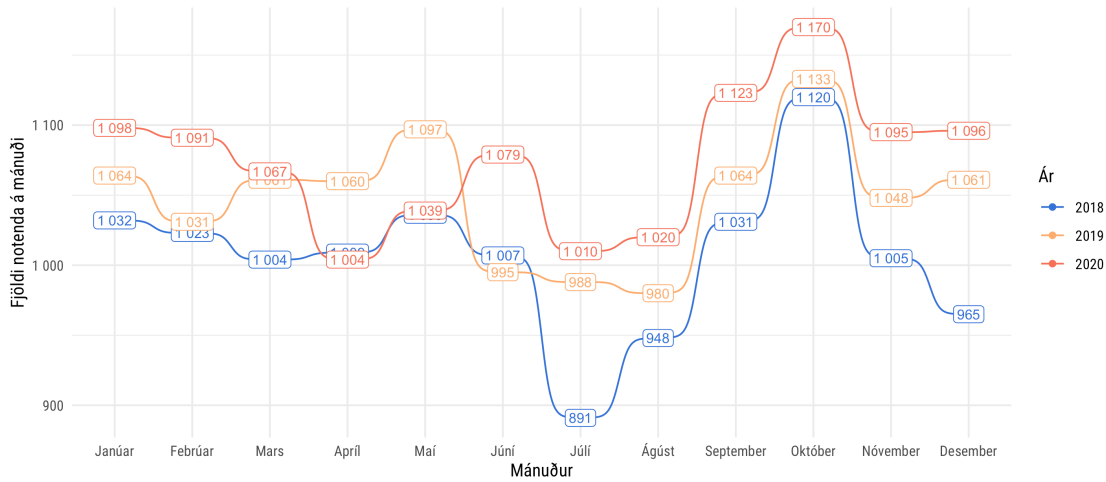
Þegar félagslega heimaþjónustan er skoðuð þá er fækkun í öllum hverfum en mest í hverfum Laugardals og Háaleitis og Vesturbæ, Miðborg og Hlíðum til samræmis við lýðfræði hverfanna.

Mynd 27. Félagsleg heimaþjónusta, fjöldi notenda á mánuði eftir þjónustumiðstöð



Í heimahjúkrun er ekki að sjá sömu þróun og í félagslegri heimaþjónustu en þar hefur notendum fjölgað heilt yfir. Náði fjöldi notenda hámarki í október þegar 1.170 manns fengu heimahjúkrun. Líkegt má teljast að fólk sem fær heimahjúkrun sé í það viðkvæmri stöðu að það verður að þiggja þjónustu óháð stöðunni í heimsfaraldrinum.

Mynd 28. Heimahjúkrun, fjöldi notenda á mánuði samtals

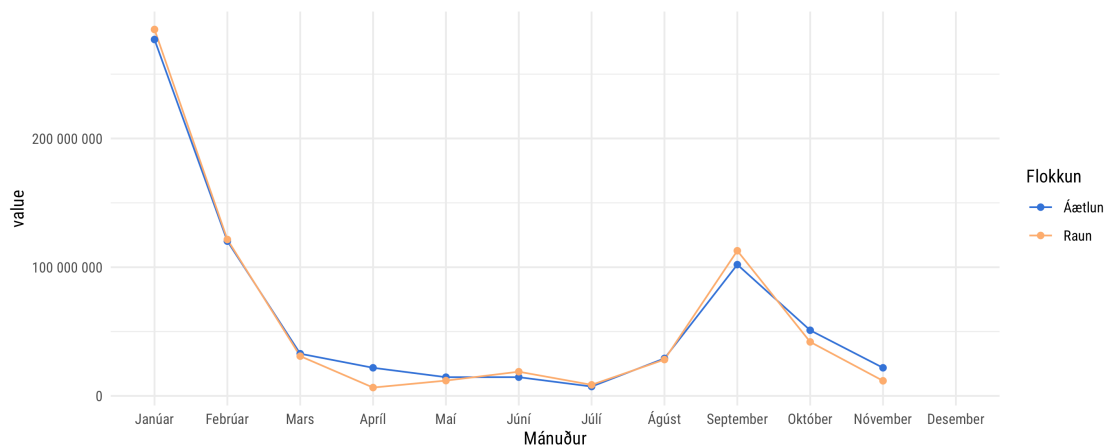


9. Notkun frístundakorts. Félagsvísar: Velliðan, heilsa.

Þegar nýting frístundakorts er skoðuð í samanburði við áætlaða nýtingu yfir árið 2020 sést að í aprílmánuði féll ráðstöfun frístundakorts niður þegar öll úrræði voru lokuð. Þegar leið á árið jafnaði það sig af og nýting frístundakorts var til að mynda meiri í september en áætlanir höfðu gert ráð fyrir, en svo dró úr nýtingu í október og nóvember.

Mynd 29. Nýting á frístundakorti

Áætluð nýting og raunveruleg nýting





Reykjavík, 21. janúar 2021

MINNISBLAÐ

Viðtakandi: Borgarráð

Sendandi: Tengiliðir skóla- og frístundasviðs við borgarvakt í velferðar- og atvinnumálum; Soffía Pálsdóttir, Dagbjört Ásbjörnsdóttir, Guðrún Mjöll Sigurðardóttir

Efni: Borgarvaktin – mat á stöðu barna frá skóla- og frístundasviði fyrir minnisblað til borgarráðs

Við upphaf Covid-19 faraldursins var lögð áhersla á standa vörð um grunnstoðir samfélagsins þar sem skóli- og frístundastarf barna og unglinga gegnir mikilvægu hlutverki. Stöðugleiki og festa í skóla- og frístundastarfi veitir börnum öryggi sem og dregur úr álagi og streitu hjá foreldrum. Í ljósi aðstæðna var ákveðið að bjóða foreldrum leikskólabarna uppá að sækja um undanþágu frá því að börn þeirra tæku samfelt fjöggra vikna sumarleyfi. Það var gert í ljósi þess að sumir foreldrar höfðu þegar notað orlofsrétt sinn þegar starfsemi leikskólanna var skert vegna sóttvarnareglna á vormánuðum. Alls fengu 48 börn slíka undanþágu sumarið 2020. Áhrif Covid-19 faraldursins mun án efa hafa margskonar áhrif til framtíðar hjá hópi barna, ungmenna og fjölskylda þeirra. Fulltrúar skóla- og frístundasviðs í borgarvaktinni hafa beint sjónum sínum sérstaklega að viðkvæmum jaðarhópum, þ.m.t. barna af erlendum uppruna en ljóst er að atvinnumissir er hlutfallslega meiri meðal foreldra barna af erlendum uppruna. Sá hluti barna sem býr við félagslegar og efnahagslegar þrengingar er einnig mikið áhyggjuefni. Síðast en ekki síst eru það börn sem eiga við fjölþættan vanda að stríða.

Fulltrúar SFS í borgarvaktinni lögðu til að sérstök áhersla yrði lögð á að fylgjast með eftirfarandi þáttum:

- Að haldið yrði úti sem mestu skóla- og frístundastarfi, í því felst að fylgjast með því hversu mörgum börnum er haldið heima að ósk foreldra vegna faraldursins
- Hvort foreldrar eru að draga út kaupum á þjónustu eða lenda í vanskilum vegna fjárhagstöðu sinnar sem afleiðing samdráttar og/eða atvinnumissis vegna Covid
- Líðan og högum barnanna (úr nemendakönnunum Rannsókna og greiningar og Skólapúlsins)

Fjöldi og hlutfall barna í leyfi að ósk foreldra

Frá upphafi heimsfaraldursins hefur verið náið fylgst með því hvort verið er að halda börnum heima vegna faraldursins til að sporna gegn því að börnin missi úr og einangrist. Það skiptir máli upp á andlega líðan barnanna að upplifa stöðugleika í sínu venjulega umhverfi. Í sumum tilvikum þegar mest gekk á var skiljanlegt hvers vegna börnum var haldið heima, t.d. ef upp komu mörg smit í skólanum og þegar faraldurinn stóð sem hæst en þegar sú staða var liðin hjá var farið í markvissar aðgerðir við að hafa beint samband við foreldra þessara barna til að tryggja að börnin fengu að

mæta aftur í starfið. Í hverri Covid-stöðutöku sviðsins þurfa stjórnendur hvers starfstaðar að gefa upp þann fjöldi sem er haldið heima vegna faraldursins. Starfsmenn á miðlægri skrifstofu höfðu og hafa augun opin fyrir því hvort það hlutfall sem er haldið heima er óeðlilegt í hverjum leikskóla, skóla og frístundaheimili fyrir sig. Ef svo ber undir hafa þeir brugðist við með markvissum hætti. Skilaði það sér í því að börnin komu fyrr aftur inn í starfið en ella hefði verið. Í töflu 1 má sjá fjölda og hlutfall þeirra sem var haldið heima að ósk foreldra í leikskólum, grunnskólum og frístundaheimilum fyrir Reykjavík í heild, bæði borgarrekna og sjálfstætt starfandi frá því skólaárið 2020-2021 hófst.

Fjöldi og hlutfall barna sem eru í leyfi að ósk foreldra						
	Leikskóli		Grunnskóli		Frístundaheimili og sértækar félagsmiðstöðvar	
	Fjöldi í barna í leyfi að ósk foreldra	Hlutfall barna í leyfi að ósk foreldra af heildarfjölda barna	Fjöldi í barna í leyfi að ósk foreldra	Hlutfall barna í leyfi að ósk foreldra af heildarfjölda barna	Fjöldi í barna í leyfi að ósk foreldra	Hlutfall barna í leyfi að ósk foreldra af heildarfjölda barna
31.ágú	5	0,1%	11	0,1%	8	0,2%
23.sep	23	0,4%	71	0,5%	21	0,5%
30.sep	27	0,4%	38	0,2%	28	0,6%
7.okt	72	1,1%	148	1,0%	90	2,0%
12.okt	93	1,4%	287	1,9%	97	2,2%
15.okt	95	1,5%	263	1,7%	104	2,4%
20.okt	65	1,0%	226	1,5%	104	2,3%
29.okt	53	0,8%	188	1,2%	86	1,9%
5.nóv	59	0,9%	203	1,3%	123	2,8%
9.nóv	53	0,8%	133	0,9%	95	2,1%
12.nóv	44	0,7%	111	0,7%	84	1,9%
17.nóv	33	0,5%	96	0,6%	74	1,7%
23.nóv	22	0,3%	49	0,3%	52	1,2%
2.des	10	0,2%	56	0,4%	51	1,2%
9.des	5	0,1%	50	0,3%	47	1,1%
16.des	10	0,2%	113	0,7%	36	0,8%
13.jan	5	0,1%	14	0,1%	25	0,6%

Tafla 2: Fjöldi og hlutfall barna sem eru í leyfi að ósk foreldra vegna Covid-19 heimsfaraldursins frá upphafi skólaársins 2020-2021.

Vanskil og uppsagnir þjónustu SFS

Í efnahagshruninu 2008 gætti þess fljótlega að vanskil og uppsögn í skóla- og frístundastarfi jókst. Fulltrúar skóla- og frístundasviðs telja mikilvægt að fylgjast vel með hvort foreldrar barna eru að segja upp þjónustu í leikskólum, mataráskrift og dvöl á frístundaheimilum. Að öllum líkindum mun þess ekki gæta fyrr en líður á árið 2021 þegar atvinnuleysi fer að hafa meiri áhrif. Því mun áhersla á þessa mælikvarða aukast eftir því hversu langvinnar afleiðingar faraldurinn mun hafa.

Foreldrar sem misst hafa vinnu eru líklegri til að segja upp vistun í frístundaheimili en leikskólaplássu og margir segja frekar upp þjónustu frekar en að lenda í vanskilum. Það getur verið erfitt að fá nýja vinnu án leikskólavistunar og leikskólagjöldin eru hófleg þegar tillit er tekið til þess að matur er innifalinn fyrir börnin. Því var ákveðið að skoða hvort þátttaka barna í frístundaheimilum hafi

minnkað og hvort hækkun hafi orðið í fjölda uppsagna á vistun fyrir börn í frístundaheimilum. Samkvæmt tölum fyrir vorönn og haustönn 2020 í þátttöku á frístundaheimilum virðist svo ekki vera, í raun virðist sem að þeim sem nýta þjónustu frístundaheimila hafi fjölgað frá því í fyrra.

2019	1. bekkur	2. bekkur	3. bekkur	4. bekkur
Árbær, Grafarholt, Úlfarsárdalur	98%	95%	80%	18%
Breiðholt	87%	84%	64%	20%
Grafarvogur og Kjalarnes	97%	94%	77%	36%
Laugardalur, Háaleiti og Bústaðir	98%	98%	84%	33%
Vesturbær, Miðborg og Hlíðar	97%	97%	94%	44%
Samtals	96%	94%	80%	31%
2020				
Árbær, Grafarholt, Úlfarsárdalur	97%	95%	76%	27%
Breiðholt	91%	81%	64%	34%
Grafarvogur og Kjalarnes	99%	96%	74%	40%
Laugardalur, Háaleiti og Bústaðir	98%	95%	83%	37%
Vesturbær, Miðborg og Hlíðar	98%	95%	92%	60%
Samtals	97%	93%	79%	40%
Óformleg könnun á þátttökuhlutfalli barna af erlendum uppruna:	95%	74%	78%	42%
Breyting í prósentustigum frá 2019 til 2020				
Árbær, Grafarholt, Úlfarsárdalur	-2%	-1%	-3%	10%
Breiðholt	4%	-3%	0%	14%
Grafarvogur og Kjalarnes	2%	2%	-3%	5%
Laugardalur, Háaleiti og Bústaðir	0%	-3%	-1%	4%
Vesturbær, Miðborg og Hlíðar	1%	-1%	-2%	17%
Samtals	1%	-1%	-2%	9%

Tafla 2. Nýtingarhlutfall, þ.e. hlutfall barna í hverjum árgangi sem sækir frístundaheimili eftir borgarhlutum árið 2019 og 2020.

Í þeim efnahagsþrengingum sem hafa gengið yfir árið 2020 hefur verið auðveldara að manna stöður í frístundaheimilum á þessu skólaári og því hefur verið hægt að taka börn inn mun fyrr en áður. Á þetta sérstaklega við um börn í 4. bekk sem voru síðust til að komast inn af biðlistum árið 2019 og fóru jafnvel af biðlistunum þegar fjölskyldur voru búin að vera án frístundaheimilis í talsverðan tíma áður en þeim bauðst vistun. Eftir sem áður og þrátt fyrir aukna nýtingu, þá er mun lægra nýtingarhlutfall í frístundaheimilum í Breiðholti heldur en í öðrum borgarhlutum sem er sambærilegt og áður. Í óformlegri yfirferð á frístundaheimilum um þátttöku fjöltyngdra barna má sjá að þátttaka þeirra er ívið minni í starfi frístundaheimilanna en íslenskra jafnaldra sinna. Þetta er sambærilegt og hefur verið á fyrri árum og ekki um neinar sérstakar breytingar hér að ræða í ljósi Covid 19 faraldursins. Uppsagnir á vistun í frístundaheimilum er á pari við þær sem voru 2019.

Ekki virðist hafa orðið aukning á vanskilum á frístundaheimilum, leikskólum og mataráskrift í lok 2020 en mikilvægt er að fylgjast nánar með því á næstu mánuðum.

Líðan ungmenna í Covid-19 faraldrinum

Mikil áhersla hefur verið á að fylgjast með líðan og högum barna á tímum Covid-19 faraldursins og þá ekki síst þeirra sem eru í jaðarsettum hópum, m.a. fjöltyngd börn og unglingar og börn sem eiga við

fjölþættan vanda að etja. Hér er stutt samantekt en til stuðnings eru myndir og töflur úr niðurstöðum nemendakannana að finna í lok skjals.

Rannsóknir og greining leggja árlega fyrir viðhorfskönnun fyrir nemendur í 8. – 10. bekk þar sem líðan þeirra og hagir eru kannaðir. Í þeim rannsóknnum sem gerðar hafa verið undanfarin ár er staða fjöltyngdra barna almennt verri hvað varðar þætti eins og stríðni, útilokun og einelti til samanburðar við íslenska jafnaldra þeirra.

Rannsóknir og greining bættu við fyrirlögn í október 2020 og hafa birt niðurstöður úr rannsókn sinni á heilsu og líðan nemenda í 8. – 10. bekk þar sem bornar voru saman niðurstöður frá febrúar 2020. Samanburður á þessum rannsóknnum sýna stöðuna áður en Covid-19 faraldurinn hófst, við niðurstöður í október 2020 þegar þriðja bylgja faraldursins stóð hvað hæst hér á landi.

Þegar niðurstöður eru greindar eftir því hvort töluð eingöngu íslenska á heimilinu, íslenska og annað móðurmál eða bara annað tungumál¹, kemur í ljós að vanlíðan hefur aukist hjá börnum þar sem töluð er eingöngu íslenska, en vanlíðan hefur heldur minnkað hjá fjöltyngdum börnum (sjá myndir 1 og 2). Fjöltyngd börn virðast síður upplifa aukna streitu og einmanaleika í tengslum við kórónuveirufaraldurinn. Munur á líðan og og kvíða milli drengja og stúlkna er hins vegar enn mikill líkt og fyrri ára (sjá töflu 3).

Mikilvægi þess að halda skólum opnum og aðlaga frístundastarf að aðstæðum t.d með því að bjóða uppá færanlega félagsmiðstöð í borginni í sumar er að skila árangri í líðan barna. Þeim fjölgar t.d. milli kannana sem taka þátt í skipulögðu tómstundastarfi, sbr. mynd 3, sem ber vott um mikilvægi þess að börn og unglingar þarfnast þessa utanumhalds.

Aukning í ölvun og kannabisneyslu meðal reykvískra ungmenna er áhyggjuefni. Notkun nikótínþúða var nú mæld í fyrsta sinn og nær fimmtungur unglinga í 10. bekk í Reykjavík hafa notað þá um ævina² (Sjá töflu 4 og 5). Vísbendingar eru um að unglingar séu í auknum mæli úti eftir að hefðbundnum útivistartíma lýkur (sjá mynd 4). Þeim fækkar sem segja það mjög auðvelt að fá hlýju hjá foreldrum sínum, en fjölgar sem segja það frekar auðvelt, sem gefur mögulega vísbendingar um breytingar á líðan foreldra (sjá mynd 5). Þá hafa unglingarnir meiri áhyggjur af heilsu og líðan annarra en sinni eigin (sjá töflu 6). Það er mikilvægt að við fylgjumst með þróun þessara mála áfram, með áherslu á það hvernig áhrif faraldurinn hefur á jaðarsetta hópa í borgarsamfélaginu.

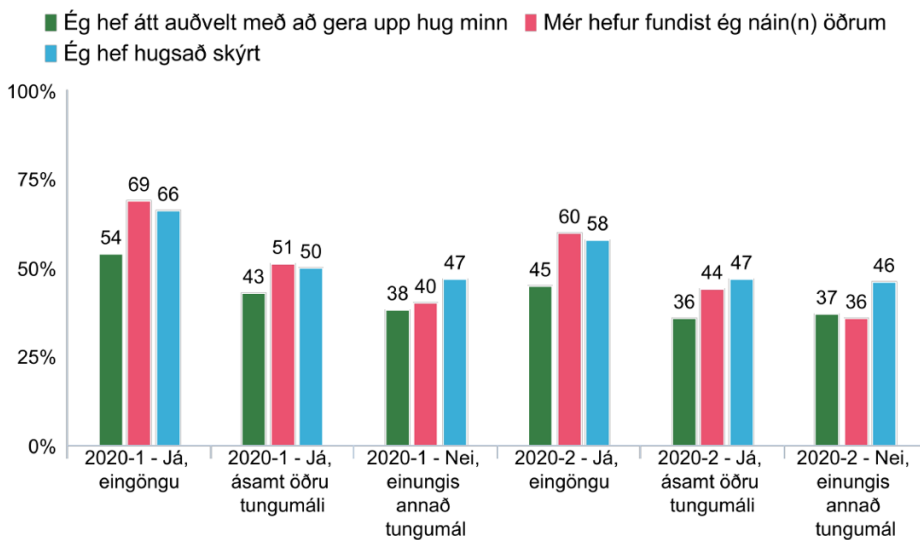
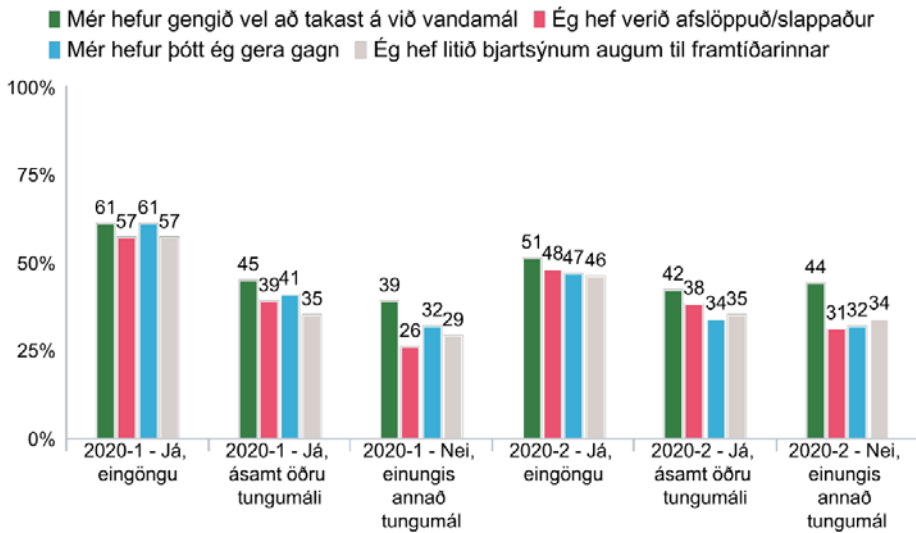
Skólaláupsinn er nemendakönnun þar sem úrtak barna er könnuð mánaðarlega um líðan þeirra. Þar kemur m.a. fram að kvarði fyrir stjórn á eigin lífi hefur farið niður á við í öllum þáttökuskólunum í samanburði við skólaárið 2019-2020. Velliðunar kvarðinn hefur einnig farið eilítið niður fyrir Reykjavík í heild. Ekki er um mikinn mun að ræða en það að hann er alltaf neikvæður gefur ástæður til að að vakta þróunina. (Sjá töflur 7 a,b og c ásamt skýringum).

Á mynd 6 og 7 má sjá mun á kvarða Skólaláupsins á *stjórn á eigin lífi* og *velliðan* milli alls skólaárins 2019-2020 og stöðuna eins og hún var á haustönn eftir borgarhlutum. Mest var lækkunin á kvarðanum *stjórn á eigin lífi* í Grafarvogi og Kjalarnesi og því næst Árbæ, Grafarholti. Lækkunin á velliðunarkvarðanum var jafnframt mest í Grafarvogi og Kjalarnesi en næst á eftir kemur Breiðholtið.

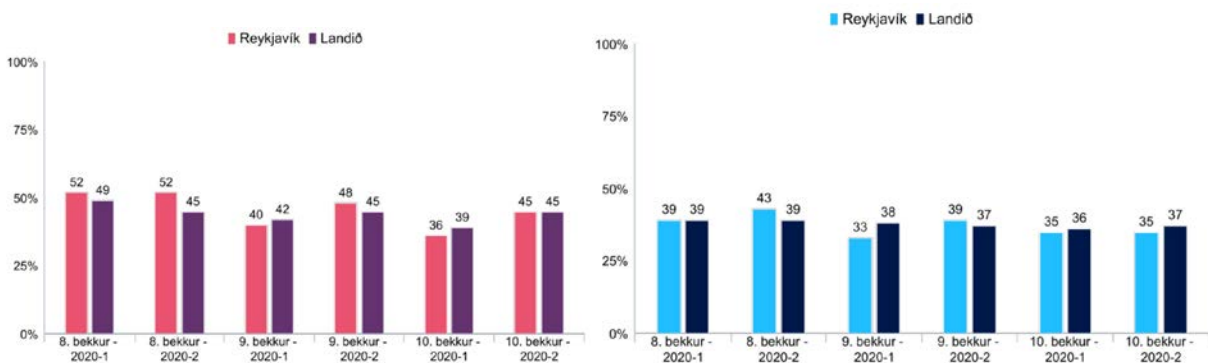
¹ Unnið af Rannsóknnum og greiningu sem sérbeiðni frá SFS og VEL

² Skýrsluna með öllum helstu niðurstöðum er að finna á heimasíðu borgarinnar:

https://reykjavik.is/sites/default/files/ymis_skjol/skjol_utgefid_efni/reykjavik_okt_2020.pdf



Myndir 1 og 2. Hlutfall nemenda í 8. – 10. bekk sem segja að ofangreindar staðhæfingar hafi oft eða alltaf átt við síðustu tvær vikur fyrir könnun, febrúar og október 2020. Greint eftir tungumáli. (Rannsókn og greining 2020)



Mynd 3. Hlutfall stelpna (mynd til vinstri) og stráka (mynd til hægri) í 8., 9. og 10. bekk sem taka þátt í skipulögðu tómstundastarfi vikulega eða oftar, febrúar 2020 (2020-1) og október 2020 (2020-2). (Rannsókn og greining 2020)

Tafla 3. Hlutfall stráka og stelpna í 8.-10. bekk sem segjast hafa fundið fyrir eftirfarandi einkennum vanlíðunar síðastliðna viku fyrir könnun, október 2020. Breyting í prósentustigum frá febrúar 2020 sýnd til hliðar. (Rannsókn og greining 2020)

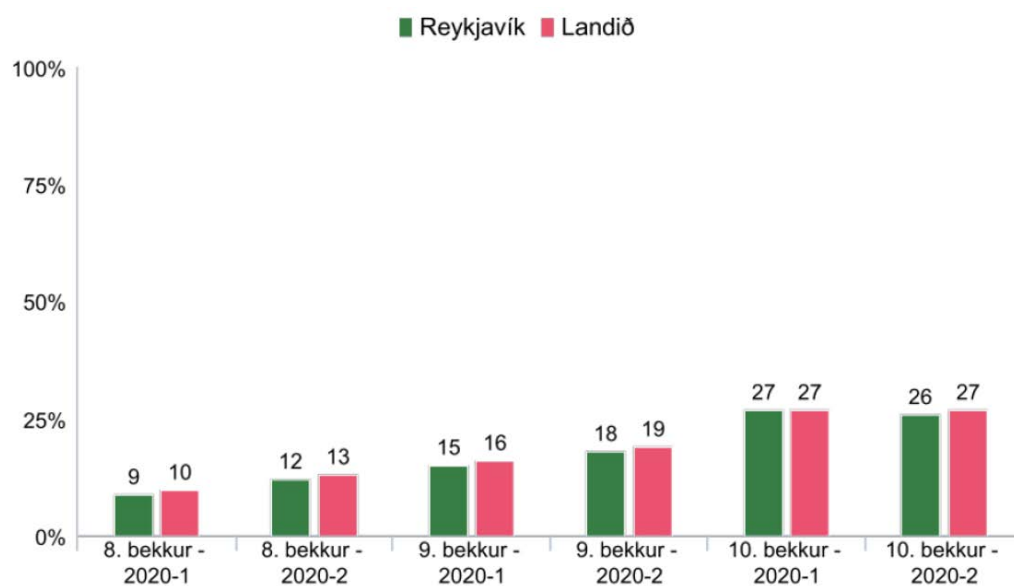
	Strákar	Stelpur	Strákar	Stelpur
Taugaóstyrk(ur)	4.3%	18.7%	0.5 ↑	2.9 ↑
Þú varst uppspennt(ur)	5.7%	9.9%	0.5 ↑	0.6 ↑
Þér fannst þú einmana	7.1%	17.1%	0.2 ↑	-0.6 ↓
Þú áttir erfitt með að sofna eða halda þér sofandi	13.2%	19.9%	2.0 ↑	-1.8 ↓
Þú varst niðurdregin(n) eða dapur/döpur	5.5%	17.0%	-0.7 ↓	-0.2 ↓
Þér fannst framtíðin vonlaus	5.0%	10.4%	-0.7 ↓	-0.1 ↓

Tafla 4. Vímuefnaneysla í 10. bekk, lykilþættir október 2020. Breyting í prósentustigum frá febrúar 2020 sýnd til hliðar. (Rannsókn og greining 2020)

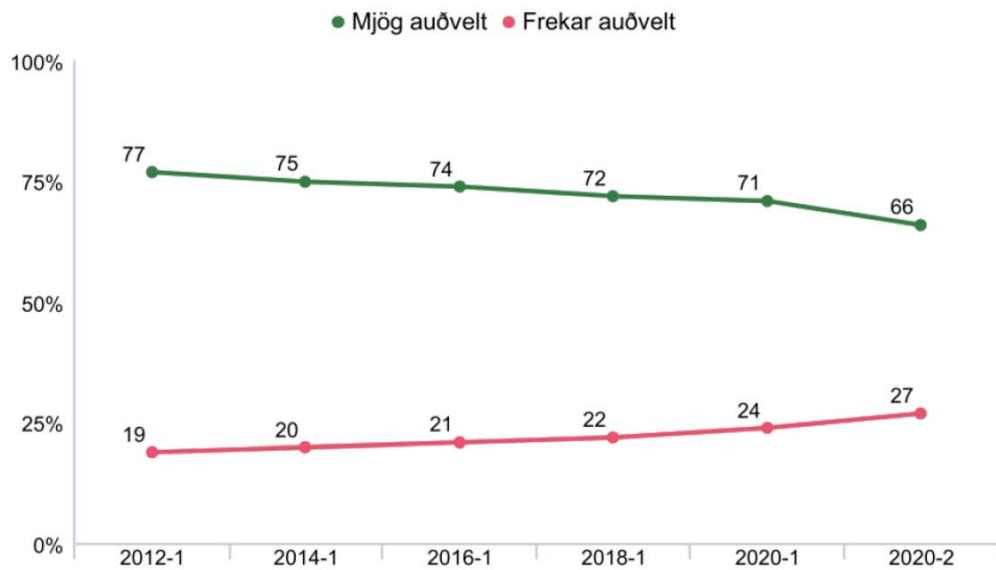
	Reykjavík	+/- frá febrúar	Landið	+/- frá febrúar
Daglegar reykingar	1.2%	0.4 ↑	1.1%	0.2 ↑
Munntóbak 1x eða oftar sl. 30 daga	3.9%	-2.6 ↓	3.5%	-2.5 ↓
Neftóbak 1x eða oftar sl. 30 daga	1.7%	0.7 ↑	2.2%	0.0
Drukkið áfengi sl. 30 daga	12.8%	-1.4 ↓	10.2%	-2.2 ↓
Ölvun um ævina	17.1%	-1.0 ↓	13.8%	-2.0 ↓
Ölvun sl. 30 daga	9.3%	1.4 ↑	6.4%	-0.1 ↓
Kannabis um ævina	9.2%	1.8 ↑	7.5%	1.0 ↑
Dagleg rafrettunotkun	6.1%	0.3 ↑	6.3%	0.1 ↑

Tafla 5. Hlutfall stráka og stelpna í 10. bekk sem hefur notað nikótínþúða einu sinni eða oftár um ævina eða síðastliðna 30 daga, október 2020. (Rannsókn og greining 2020)

	Reykjavík		Landið	
	Stelpur	Strákar	Stelpur	Strákar
Um ævina	17.0%	16.6%	16.2%	13.9%
Síðastliðna 30 daga	9.6%	11.3%	9.8%	8.8%



Mynd 4. Hlutfall nemenda í 8., 9. og 10. bekk sem segjast hafa verið úti eftir miðnætti, einu sinni eða oftár síðastliðna 7 daga, í febrúar 2020 og október 2020. (Rannsókn og greining 2020)



Mynd 5. Hlutfall nemenda í 8. til 10. bekk sem segja það mjög auðvelt eða frekar auðvelt að fá umhyggju og hlýju frá foreldrum sínum. Árin 2012-2020.

Tafla 6. Vegna kórónuveirufaraldursins, hversu miklar áhyggjur hefur þú af eftirfarandi atriðum. Hlutfall nemenda í 8. til 10. bekk. (Rannsókn og greining 2020)

		Engar áhyggjur	Örlitlar áhyggjur	Talsverðar áhyggjur	Miklar áhyggjur
Líkamlegri heilsu þinni	Reykjavík	48%	38%	10%	4%
	Landið	52%	35%	9%	3%
Líkamlegri heilsu annarra aðila í kringum þig	Reykjavík	22%	35%	27%	16%
	Landið	26%	36%	24%	14%
Andlegri heilsu þinni	Reykjavík	50%	31%	13%	6%
	Landið	54%	30%	11%	6%
Andlegri heilsu annarra aðila í kringum þig	Reykjavík	27%	37%	23%	13%
	Landið	31%	37%	20%	11%

Töflur 7 a,b og c. Heildarniðurstöður úr nemendakönnun Skólapúlsins fyrir Reykjavík í desember 2020, breyting frá fyrra skólaári og í samanburði við alla skóla í landinu sem taka þátt í nemendakönnunum skólapúlsins³. Staðan í desember 2020:

1. Virkni nemenda í skólanum

Matsþættir ↑↓	Röðun	Niðurstaða	N	Breyting	Landið	N	Mismunur
1.1. Ánægja af lestri	8 af 38	4,8	1.859	-0,0	4,7	6.431	0,1*
1.2. Prautseigja í námi	7 af 37	4,8	1.882	-0,1	4,7	6.466	0,1*
1.3. Áhugi á stærðfræði	16 af 38	5,1	1.886	-0,0	5,0	6.548	0,1
1.4. Ánægja af náttúrufræði	17 af 38	4,8	1.885	-0,0	4,8	6.538	0,0
1.5. Trú á eigin vinnubrögð í námi	3 af 37	4,8	1.881	-0,2	4,6	6.456	0,2*
1.6. Trú á eigin námsgetu	7 af 38	4,7	1.881	-0,1	4,6	6.525	0,1*

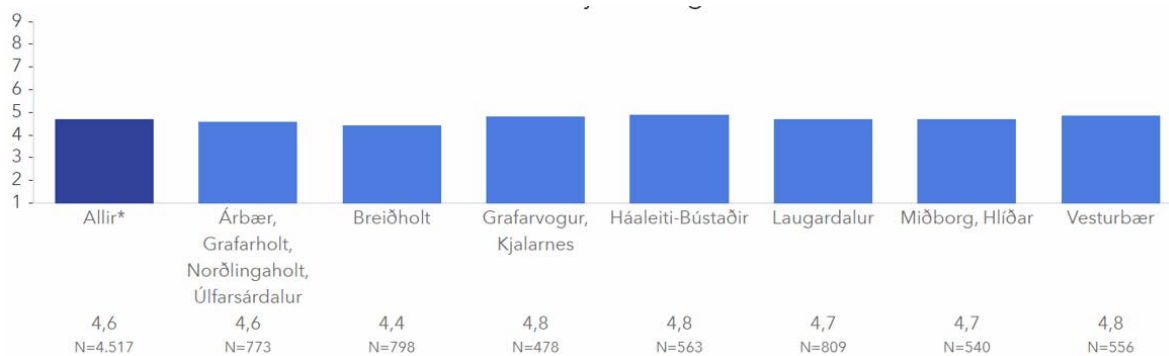
2. Líðan og heilsa

Matsþættir ↑↓	Röðun	Niðurstaða	N	Breyting	Landið	N	Mismunur
2.1. Sjálfsálit	9 af 37	4,4	1.878	-0,2	4,3	6.435	0,1*
2.2. Stjórn á eigin lífi	15 af 37	4,4	1.873	-0,3	4,4	6.420	0,0
2.3. Vellíðan	13 af 38	4,5	1.875	-0,1	4,5	6.496	0,0
2.4. Einelti	24 af 38	5,5	1.870	0,2	5,6	6.485	-0,1
2.5. Tíðni eineltis	18 af 38	14,5%	314 _{/1863}	2,3%	14,2%	982 _{/6468}	0,3%
2.6. Tíðni hreyfingar - 2 í viku eða oftar	24 af 37	41,0%	791 _{/1852}	-2,9%	44,7%	2813 _{/6343}	-3,7%*
2.7. Holt mataræði	8 af 37	4,7	1.870	-0,1	4,6	6.401	0,1

3. Skóla- og bekkjarandi

Matsþættir ↑↓	Röðun	Niðurstaða	N	Breyting	Landið	N	Mismunur
3.1. Samsömun við nemendahópinn	9 af 37	4,9	1.870	-0,2	4,8	6.390	0,1
3.2. Samband nemenda við kennara	19 af 38	5,0	1.869	0,1	5,0	6.460	0,0
3.3. Agi í tímum	24 af 38	5,0	1.867	0,1	5,0	6.452	0,0
3.4. Virk þátttaka nemenda í tímum	18 af 38	5,1	1.865	-0,0	5,1	6.435	0,0
3.5. Tíðni leiðsagnarmats	27 af 38	4,9	1.868	-0,0	5,0	6.445	-0,1

³ *Um töflurnar af vefsíðu skólavogarinna: Hér fyrir ofan er yfirlit yfir þá þætti sem könnunin mælir, niðurstöður sveitarfélagsins á þeim og niðurstöðuna á landinu í heild. N dalkur segir til um fjölda svara sem liggur að baki. Í aftasta dálki kemur fram hversu langt niðurstaða sveitarfélagsins vikur frá niðurstöðu landins í heild. Niðurstöður einstakra matsþátta eru í flestum tilfellum settar fram á stöðluðum kvarða sem kallast staðalniur (e. stanines). Staðalniur eru með meðaltalið 5 og staðalfrávikid 2. Sem viðmiðunarregla er munur uppá 0,5 stig á staðalniukvarða ekki mikill munur, munur uppá 1,0 stig telst töluverður munur og munur uppá 1,5 stig og meira telst mikill munur. Tulkun á mikilvægi munarins fer eftir efni og dreifingu hvers matsþátta fyrir sig. Í undantekningartilfellum eru niðurstöður settar fram sem hlutfall svara við ákveðnum svarmöguleikum. Í þeim tilfellum er engin almenn viðmiðunarregla um túlkun. Dálkurinn „Niðurstaða“ sýnir núverandi stöðu sveitarfélagsins og dálkurinn „Breyting“ sýnir hvernig staðan hefur breyst frá síðasta þátttökuári. Hægt er að raða gildunum eftir stærð með því að smella á viðkomandi dálkaheiti. Til að sjá niðurstöður tiltekna matsþátta fyrir hvern skóla, ólíkar stærðir og staðsetningu sveitarfélaga og eftir kyni og árgöngum er smellt á viðkomandi matsþátt. Í dálkinum sem nefndur er „Röðun“ má sjá hvar í röðinni sveitarfélagið er á meðal þeirra sveitarfélaga sem tóku þátt í könnuninni. Röðunartölur eru grænar ef að sveitarfélagið er í hópi þeirra 25% sveitarfélaga sem eru með hagstæðustu útkomuna á viðkomandi þætti. Rauðar röðunartölur merkjá að sveitarfélagið sé í hópi þeirra 25% sveitarfélaga sem eru með óhagstæðustu útkomuna á viðkomandi matsþætti. Bæði breyting frá fyrri mælingu og mismunur á gildi sveitarfélagsins miðað við landsmeðaltal eru tilgreind með lituðum stöfum, rauðum ef samanburðurinn er neikvæður en grænum ef hann er jákvæður. Svonefndar yfirlitstölur sýna niðurstöður sveitarfélagsins eftir skólum innan þess, niðurstöður sveitarfélagsins í heild og að lokum landsins í heild. *Ef niðurstaða á tilteknum þætti er tölfræðilega marktækt fyrir ofan eða fyrir neðan niðurstöðu landsins miðað við 95% öryggismörk, er mismunurinn tilgreindur fyrir aftan titil mælingar með **feitletun og ***.



Mynd 6. Kvarðinn *Stjórn á eigin lífi* fyrir skólaárið 2019-2020 (efri súlurit) og staðan á haustönn 2020 (neðra súlurit) eftir borgarhlutum.



Mynd 7. Kvarðinn *Vellíðan* fyrir skólaárið 2019-2020 (efri súlurit) og staðan á haustönn 2020 (neðra súlurit) eftir borgarhlutum.