



Reykjavík 19.12.2018

Borgarráð Reykjavíkur

Tjarnargötu 11  
101 Reykjavík

Hér með sendist útskrift úr gerðabók skipulags- og samgönguráðs frá 19. desember 2018 varðandi eftirfarandi mál.

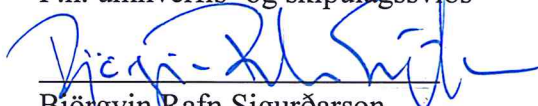
**Aðalskipulag Reykjavíkur 2010-2030, Sundahöfn**

Lögð fram tillaga umhverfis- og skipulagssviðs dags í nóvember 2018, uppf. 13. desember 2018, ásamt umhverfisskýrsla VSÓ ráðgjöf dags. í september 2018, uppf. 14. desember 2018. Jafnframt er lögð fram greinargerð Veitna ohf. dags. 4. desember 2018 og umsögn Faxaflóahafna sf. dags. 14. desember 2018.

*Samþykkt.*

*Visað til borgarráðs.*

F.h. umhverfis- og skipulagssviðs

  
Björgvin Rafn Sigurðarson

Fylgiskjöl: tillaga umhverfis- og skipulagssviðs dags í nóvember 2018, uppf. 13. desember 2018, umhverfisskýrsla VSÓ ráðgjöf dags. í september 2018, uppf. 14. desember 2018, greinargerð Veitna ohf. dags. 4. desember 2018, umsögn Faxaflóahafna sf. dags. 14. desember 2018 og bréf skipulagsstofnunar dags. 13. desember 2018.

# AÐALSKIPULAG REYKJAVÍKUR 2010-2030

## Sundahöfn

**Stækkun hafnarsvæðis (H4)  
Landfyllingar við Klettagarða og Skarfabakka-Kleppsbakka**

### **Tillaga að breytingu á aðalskipulagi**

Auglýsing tillögu samkvæmt 31. gr. skipulagslaga nr. 123/2010, ásamt umhverfisskýrslu sbr. lög nr. 105/2006 um umhverfismat áætlana



**Reykjavíkurborg**  
Umhverfis- og skipulagssvið

**Breyting nr. 29**  
**Nóvember 2018**  
Uppfært 13. desember 2018

## Samþykktar og staðfestingarferli

Aðalskipulagsbreyting þessi sem auglýst hefur verið skv. 31. gr. skipulagslaga nr. 123/2010 var samþykkt í borgarráði þann \_\_\_\_\_ 20\_.

\_\_\_\_\_

Aðalskipulagsbreyting þessi var staðfest af Skipulagsstofnun skv. 3. mgr. 32. gr. skipulagslaga nr. 123/2010 þann \_\_\_\_\_ 20\_.

1. Forsendur – gildandi skipulag.....	3
2. Markmið breytinga .....	6
3. Breytingartillögur.....	7
4. Umhverfimat .....	8
5. Afgreiðslu- og kynningarferli .....	8
6. Viðauki .....	8

## 1. Forsendur – gildandi skipulag

**Áformað** er að stækka hafnarsvæðið (H4) í Sundahöfn með landfyllingum á tveimur stöðum (sjá mynd 1). Annars vegar er um að ræða lítilsháttar stækkun á áður ráðgerðum landfyllingum við Skarfabakka-Kleppsbakka, sem nemur um 2 ha. Hinsvegar er ráðgert að stækka hafnarsvæðið á nýrri landfyllingu við Klettagarða um **3 ha**. Í báðum tilvikum er um að ræða stækkun hafnarsvæðis útfrá áður gerðum landfyllingum og því verður náttúrlegri strandlengju ekki raskað né gengið á skilgreind verndarsvæði.

Markmiðið með breytingunum er einkum að styrkja hlutverk Sundahafnar (H4) sem flutningahöfn með fjölþætt hlutverk, samanber markmið aðalskipulagsins.<sup>1</sup> Stækkun hafnar við Skarfabakka miðar að því að auka almennt athafnarými vöruflutningahafnarinnar og bæta þjónustu hafnarinnar, sbr. áður samþykkt áform um landfyllingar við Skarfabakka. Nú standa yfir framkvæmdir við nýjan bakka utan Klepps, sem gerir ráð fyrir að unnt verði að taka á móti stærri flutningaskipum en áður. Gert er ráð fyrir að ný skip, sem geta tekið 2.140 gámaeiningar (TEU) verði tekin í notkun á árinu 2019. Með nýjum bakka utan Klepps mun skipulag gámasvæðis í farmstöð Eimskipa breytast og liggja samsíða bakkanum. Þróunaráform í Sundahöfn hafa síðan gert ráð fyrir lengingu Skarfabakka yfir í gamla Kleppsbakkann - en við það myndast land í Vatnagörðum um leið og viðlegur þar lokast. Með því að eiga þann kost að lengja nýjan bakka utan Klepps um 100 metra til vesturs er mögulegt að nýta það land sem myndast fyrir farmstöðina og án þess að skerða um of viðlegu við lengdan Skarfabakka. Þegar kemur að lengingu Skarfabakka yfir í gamla Kleppsbakkann er skynsamlegt að eiga þann kost að bæta þessu landi við farmstöðina í framtíðinni en þróun farmsvæðisins til lengri tíma mun ráða því hvort þessi landauki sé hagkvæm aðgerð (sjá nánar mynd 2).

Markmið með **gerð landfyllingar** við Klettagarða er **tvíþætt**. **Annarsvegar** að skapa rými fyrir sameinaðar starfsstöðvar Faxaflóahafna til framtíðar, m.a. skrifstofur, skipaþjónustu og mögulega viðlegu fyrir dráttarbáta fyrirtækisins. **Hinsvegar vegna stækkunarþarfa skólphreinsimannvirkis Veitna og framtíðar landþörf þeirrar starfsemi**. Einnig hafa verið hugmyndir uppi um gerð ylstrandar á svæðinu sem skoðaðar yrðu í samhengi við væntanlega landgerð. **Huga þarf nánar að þessu við gerð deiliskipulags á væntanlegri landfyllingu**. Stækkun hafnarsvæðis við Klettagarð á næstu misserum er einnig hentug vegna mögulegrar losunar efnis sem til fellur á lóð Landspítalans við Hringbraut og er nýtanlegt til landgerðar. Með því er mögulegt að stytta verulega akstursleiðir vegna losunar efnis, sem til fellur vegna fyrirhugaðra framkvæmda við Hringbraut og felur það í sér verulegan umhverfislegan ávinning (sjá nánar minnisblað Faxaflóahafna í Viðauka A, dagsett 6. apríl).

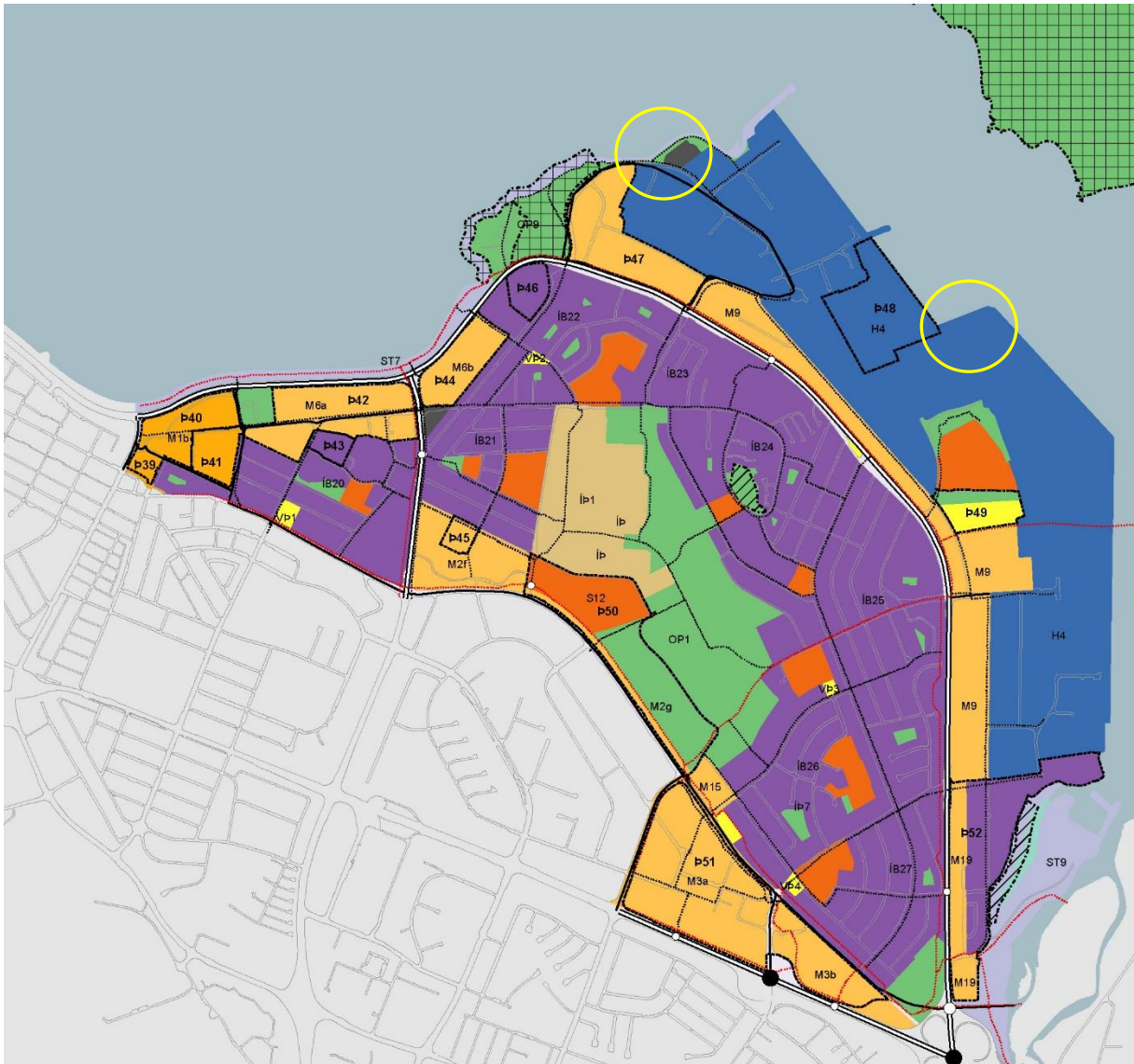
Um hafnarsvæði Sundahafnar gildir eftirfarandi skilgreining:

„**H4. Sundahöfn (Klettasvæði, Vogabakki og Kleppsvík)**. Fjölþætt flutningahöfn með farmstöðvar, gámaelli, vörugeymslur og vörudreifingu. Einnig aðstaða fyrir skemmtiferðaskip. Starfsemi sem fellur undir skilgreiningu athafnasvæða, sbr. skipulagsreglugerð er almennt heimil. Einnig má gera ráð fyrir starfsemi sem fellur undir iðnaðarsvæði, sbr. skipulagsreglugerð, en tilgreina þarf þá starfsemi sérstaklega í deiliskipulagi. Ekki er gert ráð fyrir frekari uppbyggingu smásöluverslunar á svæðinu.“

Þar sem um er að ræða framkvæmdir sem eru tilkynningarskyldar,<sup>2</sup> sbr. 1. viðauki við lög um mat á umhverfisáhrifum framkvæmda, er lagt fram umhverfismat (sjá fylgiskjal unnið af VSÓ-ráðgjöf) þar sem fjallað er um möguleg umhverfisáhrif, sbr. lög nr. 105/2006 um umhverfismat áætlana. Umræddar

<sup>1</sup> Sjá adalskipulag.is, kaflann Skapandi borg, Hafnarsvæði, bls. 54-57 og kaflann Landnotkun, bls. 210-211.

<sup>2</sup> Landfyllingar allt að 5 ha eru tilkynningarskyldar til sveitarstjórnar, sbr. tl. 10. 23 og breytingar á höfn eru líklega tilkynningarskyldar sbr. tl. 13.02 í 1. Viðauka laga nr. 106/2000 um mat á umhverfisáhrifum. Auk þess mun framkvæmdirnar fela í sér efnislosun vegna landgerðarinnar.



**Mynd 1: Skipulag Sundahafnar samkvæmt Aðalskipulagi Reykjavíkur 2010-2030 (sjá B-hluti, Laugardalur, aðalskipulag.is). Fyrirhugaðar breytingar varða svæði sem tilgreind eru með gulum hring. Áður samþykkt landfylling við Skarfabakka er merkt sem þróunarsvæði, Þ48.**

framkvæmdir eru væntanlega í í C-flokk, skv. lögum um mat á umhverfisáhrifum og eru því tilkynningaskyldar til sveitarstjórnar.

Stækkun hafnarsvæðis er innan skilgreindra vaxtarmarka svæðisskipulagsins. Í svæðisskipulaginu er gert ráð fyrir að Sundahöfn verði megin vöruflutningahöfn á höfuðborgarsvæðinu. Umræddar breytingar á aðalskipulagi eru því í samræmi við stefnu svæðisskipulagsins um byggðapróun til ársins 2040.



Mynd 2: Áformaðar landfyllingar við Skarfabakka og Kleppsbakka, áður samþykktar og möguleg frekari stækkun. Viðbót sem boðuð er með þessari aðalskipulagsbreytingu nemur um 2 ha og er innan skyggða svæðisins. Landgerð við Kleppsbakka og Skarfabakka er annars innan marka gildandi aðalskipulags. Við frágang breytingar verða mörk hafnarsvæðanna almennt yfirfarin.

## 2. Markmið og leiðarljós við mótun deiliskipulags

Eftirfarandi markmið verði leiðarljós við mótun deiliskipulags á umræddum landfyllingum:

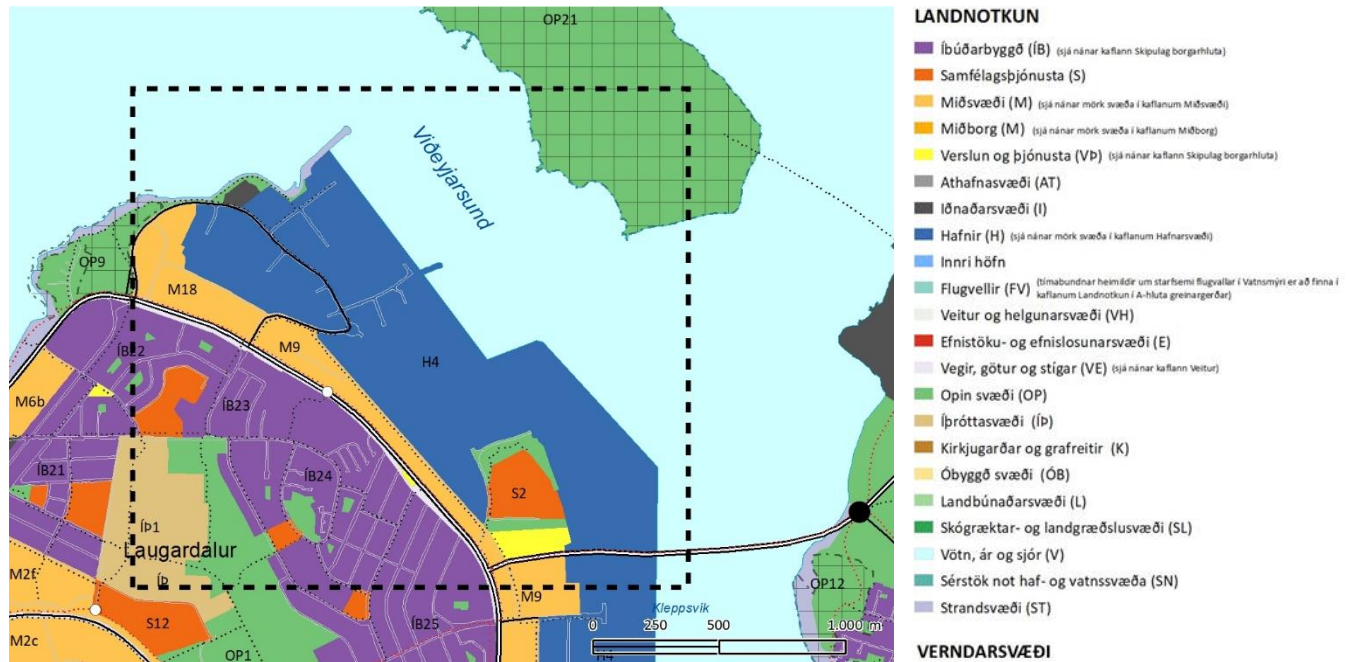
- Auka athafnasvæði vöruflutningahafnar í Sundahöfn og bæta þjónustu hafnarinnar
- **Meta framtíðar landþörf skólphreinsistöðvar við Klettagarða og tryggja landrými vegna stækkunarþarfa hennar**
- **Tryggja landrými fyrir starfsstöðvar Faxaflóahafna við Klettagarða, þar sem starfsemi hafnarinnar sameinast á einn stað**
- **Meta skilyrði fyrir mögulega ylströnd í jaðri hafnarinnar, í nágrenni við útivistarsvæðið í Laugarnesi**

### 3. Breytingartillögur

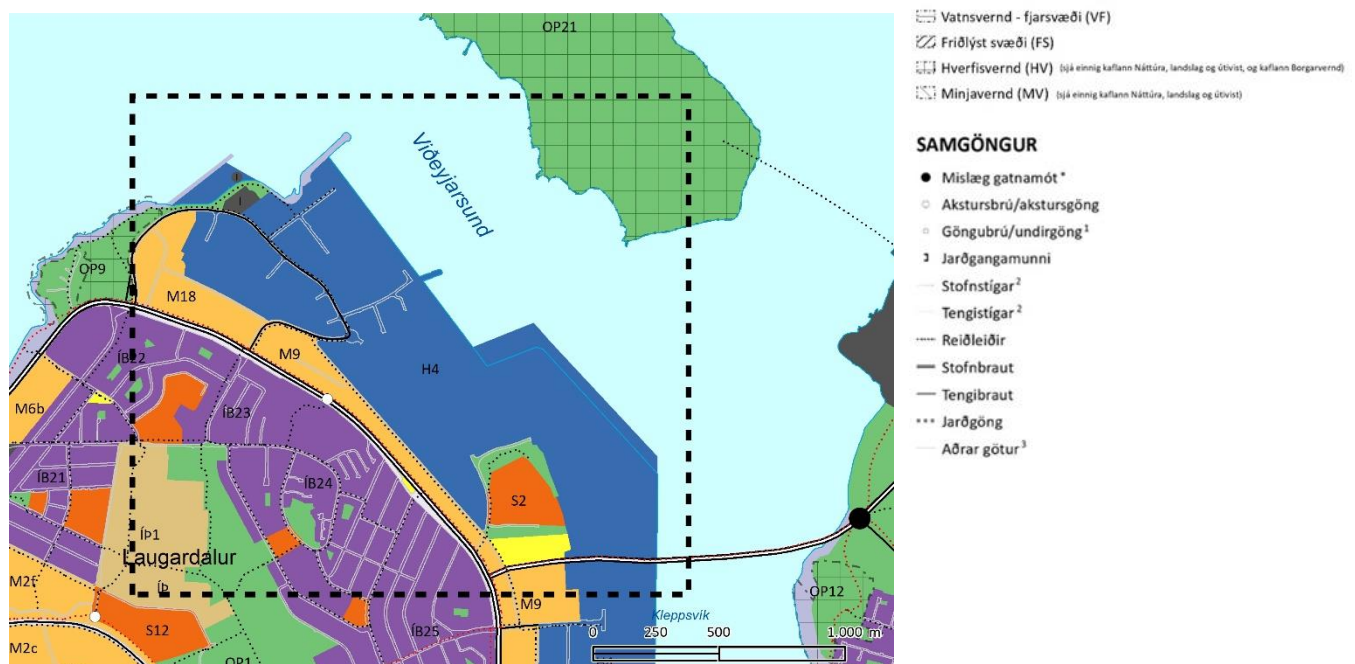
Breytingartillögur varða stækkun hafnarsvæðis (H4) með frekari gerð landfyllinga á tveimur aðskildum svæðum. Annars vegar 2 ha stækkun á áður ráðgerðri landfyllingu við Skarfabakka og hinsvegar um 3 ha landfyllingu við Klettagarða. Legu stíga við Klettagarða er breytt vegna nýrrar landfyllingar þar og skilgreint er strandsvæði (ST) á hluta hennar, í jaðri við opið svæði í Laugarnesi. Lega stíga verður útfærð nánar í deiliskipulagi.

**Breyting við Skarfabakka og Klettagarða (þéttbýlisuppdráttur, mkv. 1:20.000):**

Fyrir:



Eftir:





Eftirfarandi er bætt við skilgreiningu landnotkunar í Sundahöfn, hafnarsvæði H4 (sjá bls. 57 í kaflanum *Skapandi borg* og bls. 211 í kaflanum *Landnotkun*, sjá adalskipulag.is). Viðbótartexti er feitletraður:

„H4. Sundahöfn (*Klettasvæði, Vogabakki og Kleppsvík*). Fjölbreytt flutningahöfn með farmstöðvar, gámvelli, vörugeymslur og vörudreifingu. Einnig aðstaða fyrir skemmtiferðaskip. Starfsemi sem fellur undir skilgreiningu athafnasvæða, sbr. skipulagsreglugerð er almennt heimil. Einnig má gera ráð fyrir starfsemi sem fellur undir iðnaðarsvæði, sbr. skipulagsreglugerð, en tilgreina þarf þá starfsemi sérstaklega í deiliskipulagi. Ekki er gert ráð fyrir frekari uppbyggingu smásöluverslunar á svæðinu. **Gert er ráð fyrir starfsaðstöðu Faxaflóahafna á nýrri landfyllingu við Klettagarða. Stækkun landfyllingar við Klettagarða er enn fremur ætlað að mæta framtíðar landþörf skólphreinsistöðvar.**“

#### 4. Umhverfimat

Sjá fylgiskjal, Umhverfisskýrsla VSÓ-ráðgjafar, september 2018

#### 5. Afgreiðslu- og kynningarferli

Verklýsing vegna aðalskipulagsbreytingar var samþykkt í borgarráði þann 24. maí 2018. Verklýsingin var auglýst í fjölmiðlum og send til eftirfarandi umsagnaraðila: Hverfisráðs Laugardals; Svæðisskipulagsnefndar höfuðborgarsvæðisins; Nágrannasveitarfélögum; Umhverfisstofnun; Vegagerðinni; Skipulagsstofnun; Faxaflóahöfnum; Heilbrigðiseftirliti Reykjavíkur. Einnig hefur verið haft samráð við Veitur við undirbúning tillögugerðarinnar.

Umsagnir bárust frá Skipulagsstofnun (21. júní), Vegagerðinni (19. júní), Umhverfisstofnun (4. júlí), svæðisskipulagsnefnd (24. ágúst), Garðabæ (2. júlí), Seltjarnarnesi (29. ágúst) og Heilbrigðiseftirliti (19. júní). Efnislegar athugasemdir koma fram í umsögnum Skipulagsstofnunar, Heilbrigðiseftirlits og Umhverfisstofnunar, m.a. um ylströnd í nálægð við skólphreinsistöð, tillit til hækkunar sjávarborðs og að þess sé gætt að fyllingarefni séu ómenguð. Fjallað er nánar um þessi atriði í umhverfismati (sjá fylgiskjal).

Drög að aðalskipulagsbreytingu voru kynnt í samræmi við 2. mgr. 30. gr. skipulagslaga í október 2018 og voru send á ný til ofangreinda aðila, auk Veitna, Minjastofnunar og Umhverfis- og heilbrigðisráðs Reykjavíkur. Drögin voru gerð aðgengileg á adalskipulag.is og reykjavik.is. Drögin voru auglýst í fjölmiðli og boðið var uppá opið hús þann 30. október sl. **Veitur gerðu efnislegar athugasemdir við tillöguna, sbr. umsögn 7. nóvember sl. og greinargerð dagsett 4. desember sl. (sjá Viðauka). Umhverfisstofnun ítrekaði fyrri umsögn sína í bréfi 9. nóvember sl. Vegna athugasemda Veitna var tillagan endurbætt að lokinni athugun Skipulagsstofnunar og endursamþykkt í auglýsingu þann 20. desember 2018.**

#### 6. Viðauki - Umsagnir

**Minnisblað varðandi erindi Nýs Landsspítala  
þar sem óskað er eftir að Faxaflóahafnir sf. skoði og meti svæði sem gætu  
hugsanlega nýst til móttöku á efni vegna framkvæmda við Landsspítalann á árunum 2018 til 2020**

Með erindi NLSH dags. 23. mars 2018 er óskað eftir mati Faxaflóahafna sf. á möguleikum á að taka á móti efni vegna framkvæmda við nýjan Landsspítala á árunum 2018 til 2020. Um er að ræða u.þ.b. 200.000 m<sup>3</sup> af efni og reiknað með að um 80% efnisins verði nýtanlegt til landfyllinga. Í erindinu kemur eftirfarandi fram:

- ✓ Að mikilvægt sé að stytta aksturleiðir til losunar.
- ✓ Að fyrirvari sé um notkun á öllu því efni sem til fellur vegna eigin nota.
- ✓ Að umhverfissjónarmið vegi þungt þegar horft er til stuttra aksturleiða.

Á tveimur fundum með fulltrúum NLSH var gerð grein fyrir helstu þáttum fyrirhugaðrar framkvæmdar og verktíma. Miðað við erindi NLSH er verktíminn áætlaður 2018 - 2020, en beðið er heimildar til útboðs. Miðað við útboð framkvæmda á árinu 2018 má reikna með að efni berist frá framkvæmdasvæðinu um eða upp úr næstu áramótum. Þegar að framkvæmdir hefjast þarf verk að ganga hratt fyrir sig og ekki er hægt að geyma og vinna fyllingarefni á framkvæmdasvæði spítalans.

Við skoðun á hugsanlegum landfyllingarsvæðum á og í grennd við hafnarsvæði Faxaflóahafna sf. þá leiðir sú skoðun eftirfarandi í ljós:

- ✓ Í Örfirisey eru engin svæði á aðalskipulagi ætluð til landfyllinga.
- ✓ Á Gelgjutanga er hugsanlegt að nota lítinn hluta efnis til landmótunar með ströndinni, en það svæði er utan þróunarsvæða Faxaflóahafna sf. og flutningsleiðir eru orðnar talsverðar. Þessi kostur er ekki skoðaður frekar.
- ✓ Í Sævarhöfða er mögulegt að nota efnið til landfyllingar þegar Reykjavíkurborg ákveður að halda landfyllingu þar áfram, en það verkefni er ekki á vegum Faxaflóahafna sf. Ekki liggja fyrir niðurstöður umhverfismats fyrir síðari verkáfangi landgerðar og flutningsleiðir eru orðnar talsverðar. Þessi kostur er ekki skoðaður frekar.
- ✓ Þegar kemur að framkvæmdum í Vatnagörðum verður hægt að taka þar á móti talsverðu efni - en sú framkvæmd er ekki áætluð fyrr en einhvern tíma eftir árið 2020.
- ✓ Á hluta strandlengjunnar með Klettagörðum er mögulegt að koma fyrir landfyllingu og tengja hana landi Faxaflóahafna sf. í Sundahöfn.

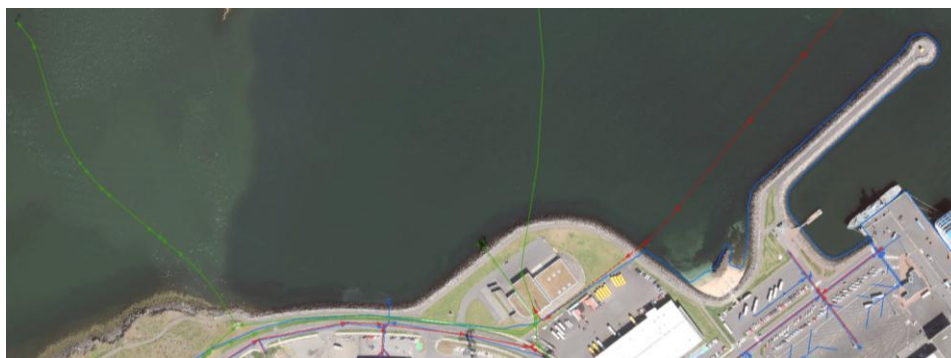


### **Svæði norðan við Klettagarða**

Hentug staðsetning fyrir nýja landfyllingu gæti verið við eldri landfyllingu og manngerða strandlínu norðan við Klettagarða, austan við Laugarnes og vestan við vitann á Skarfagarði. Mögulegt væri að losa þar um 300.000 m<sup>3</sup> af efni, sem gæti orðið um 25.000-30.000 m<sup>2</sup> (2,5-3 ha) fylling, sem tekið gæti á móti öllu því efni sem flutt væri af lóð Landsspítalans. Fyllingin gæti einnig tekið við hluta burðarhæfs efnis af lóð á Kirkjusandi þegar framkvæmdir fara þar af stað og hugsanlega öðrum framkvæmdum í borgarlandinu. Landfylling á þeim stað sem nefndur er og sjá má á meðfylgjandi mynd, er ekki á aðalskipulagi og því þyrfti að koma til aðalskipulagsbreyting og síðan deiliskipulag.



- ✓ Svæðið er um 3,0 km frá framkvæmdasvæðinu við Landsspítalann - akstur með efnið í Bolaöldu yrði um 35,0 km hvor leið.
- ✓ Meðfram Klettagörðum frá hverfisverndarsvæði í Laugarnesi er grjótvörn sem höfnin raðaði þegar unnið var að framkvæmdum við Klettagarða. Ströndin, sem er um 300 - 400 metrar, er því hluti landgerðar sem unnin var á árunum 1990 -2000.
- ✓ Nefnt hefur verið að Veitur þurfi á því að halda að koma yfirfallslögn hitaveitu í sjó einhvers staðar á Sundahafnasvæðinu. Mögulegt væri að koma slíkri lögn fyrir á þeirri landfyllingu sem nefnd er og nýta það vatn sem kemur úr lögninni við framtíðarnot af hluta landfyllingarinnar sem ylströnd og útivistarsvæði
- ✓ Á lóð sem liggur að svæðinu er skólphreinsistöð Veitna. Stöðin er stærsta skólphreinsistöð landsins og tekur við skólpi frá nær helmingi höfuðborgarsvæðisins. Þrjár lagnir eru frá stöðinni. Tvær yfirfallslagnir og ein megin útrás, sem liggur um 5 km. út frá landinu. Mögulegt væri að fylla að þeim lögnum og gera nauðsynlegar ráðstafanir varðandi yfirfallslagnir. Rætt hefur verið við fulltrúa Veitna um þær hugmyndir sem fram koma í minnisblaði þessu og kom þar m.a. eftirfarandi fram:
  - I. Staðsetning ylstrandar í nálægð við skólphreinsistöðina þarfnast sérstakrar skoðunar.
  - II. Til framtíðar litið þarf að skoða mögulega stækkun lóðar hreinsistöðvarinnar.
  - III. Við landfyllingu á þeim stað sem gerð er tillaga um þarf að grípa til ákveðinna ráðstafana vegna lagna sem liggja frá stöðinni.
  - IV. Verði ákveðið að hrinda verkefninu í framkvæmd er nauðsynlegt að Veitur komi beint að atriðum sem snúa að skipulagningu svæðisins.



- ✓ Landfylling á þeim stað sem tilgreint er hefði ekki áhrif á hverfisverndarsvæðið í Laugarnesi, en væri í raun viðbót við þá landfyllingu sem unnið var að á árunum 1990 -2000.



- ✓ Landfylling af þeirri stærð sem nefnd er (25-30.000 m<sup>2</sup>) væri undir mörkum greina 10.22 og 10.23 í viðauka 1 með lögum nr. 106 frá árinu 2000 um mat á umhverfisáhrifum. Framkvæmdin fellur í flokk C samkvæmt Viðauka I og um þær framkvæmdir er kveðið á um í 6. grein aga um umhverfismat. Vinna þyrfti umhverfisskýrslu skv. lögum nr. 105 frá 2006 um mat á umhverfisáhrifum áætlana.
- ✓ Til þess að unnt væri að taka á móti efni á þeim stað sem nefndur er þyrfti breytingu á aðalskipulagi Reykjavíku og deiliskipulag fyrir svæðið. Óljóst er hversu langan tíma slík aðgerð tæki, en því lengri tíma sem slík breyting tæki þeim mun ólíklegra er að mögulegt væri að taka við efni á þeim tíma sem NLSH þarf að koma frá sér efni.

### Landnotkun á landfyllingu við Klettagarða

Í Aðalskipulagi Reykjavíkur 2010-2030 er Laugarnestanginn skilgreindur sem opið svæði OP9:

*"Mikið er um búsetuminjar og ströndin er að mestu ósnortin. Allur tanginn er skilgreindur sem hverfisverndarsvæði. Hlutverk svæðisins sem söguleg heimild um náttúru og búsetuhætti fyrri alda er einstakt. Megin stefna fyrir skipulag svæðisins miðar að því að tvinna saman fjölbreytta náttúru svæðisins og búsetuminjar þannig að samspil þessara þátta sé sem eðlilegast."*

Fyrirhuguð landfylling yrði hins vegar staðsett við eldri landfyllingu og manngerða strandlínu austan við hverfisverndarsvæðið. Sunnan og austan við fyrirhugaða landfyllingu er landnotkun skilgreind sem hafnarvæði en suðvestan við svæðið er skilgreint miðsvæði M18. Ný landfylling gæti fallið undir hvora skilgreininguna sem er.



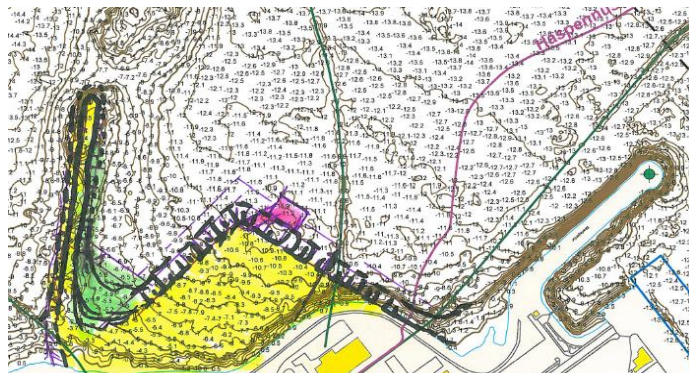
Eftirfarandi kæmi til greina þegar horft er til nýtingar landfyllingar við Klettagarða:

- a) Í Reykjavík eru Faxaflóahafnir sf. með tvær aðskildar starfsstöðvar í Hafnarhúsinu og Bækistöð við Fiskislóð. Aðstaða skipaþjónustu í Hafnarhúsinu er orðin erfið af ýmsum ástæðum m.a. vegna starfsmannaðstöðu og aðkomuleiða. Því hefur verið skoðað hvar koma mætti starfseminni fyrir í Reykjavík og ná fram hagræðingu í rekstri undir sama þaki, á stað sem dugað gæti til lengri tíma fyrir fyrir sameinaða aðstöðu Faxaflóahafna sf. Með því að nýta um 10-15.000 m<sup>2</sup> lóð á landfyllingu væri unnt að koma fyrir skrifstofu, aðstöðu skipaþjónustu og aðstöðu Bækistöðvar. Mögulegt væri einnig að útbúa aðstöðu fyrir dráttarbáta fyrirtækisins, sem væru

þannig staðsettur miðsvæðis milli Sundahafnar og Gömlu hafnarinnar og af því rekstrarlegt- og umhverfislegt hagræði. Samhliða yrði lóðabörf Veitna skoðuð.

- b) Með yfirfallslögn hitaveitu mætti útbúa aðstöðu fyrir útivist við sjóinn, sem væri á um 10 - 12.000 m<sup>2</sup>. Ef settur yrði garður út með grynningum Laugarnestanga yrði til skýlt strandsvæði innan garðs. Rætt hefur verið um möguleika á ylströnd við Skarfaklett, þar sem nú er manngerð lítil vík með hvítum skeljasandi austan við skólphreinsistöðina. Borgarstjóri stofnaði starfshóp í október 2017 til að fullkanna og útfæra möguleika á að nýta umframvatn frá virkjunum eða borholum Orkuveitu Reykjavíkur til að skapa nýjar ylstrandir annars vegar við Gufunes og hins vegar við Skarfaklett. Svæðið við Skarfaklett, sem horft hefur verið til í þessu samhengi er hins vegar mjög lítið auk þess sem umferð er þar mikil vegna hafnarstarfseminnar, einkum að sumarlagi. Því væri ráð að hafa ylströndina frekar við grynningar út frá Laugarnestanga með aðkomu frá nýju fyllingunni. Nesjavallavirkjun framleiðir mun meira af heitu vatni á sumrin en þörf er á fyrir og því er umframvatn talsvert á þeim tíma. Heita vatnið til ylstrandarinnar myndi koma úr svokallaðri Sundlaugastöð.

Við framkvæmdir á hugsanlegri landfyllingu á þeim stað sem gerð er tillaga um að skoða gæfist tækifæri til að ganga frá betri göngutengingum frá Sundahafnar svæðinu að göngustíg við Sæbraut. Gengið yrði frá nýjum göngustíg á útbrún fyllingar sem tengdi saman göngustíga Laugarness, Skarfakletts og Skarfagarðs. Gerð yrði ný akstursaðkoma frá Klettagörðum fyrir svæðið. Hér að neðan má sjá dæmi um útlínur landfyllingar þar sem saman færi ylströnd og aðstaða fyrir dráttarbáta Faxaflóahafna sf.:



### Niðurstaða

Mikil þörf er á svæðum fyrir losun á efni frá uppbyggingarsvæðum í borginni á næstu misserum. Ef að ekki finnast slík svæði á næstunni mun þurfa að flytja efni upp í Bolaöldu við Vífilfell með tilheyrandi kostnaði og umhverfisáhrifum. Mun æskilegra væri að finna stað innan borgarmarkanna skammt frá uppbyggingarsvæðunum til losunar á slíku efni. Efni frá Landspítalalóðinni þarf að fara jafnóðum frá svæðinu þar sem að starfsemi spítalans verður rekin í þeim húsum sem fyrir eru meðan á framkvæmdum stendur. Um er að ræða gott landfyllingarefni, sem myndi að mestu nýtast í fyllingar. Sú landgerð, sem hér er lögð til, er staðsett skammt frá uppbyggingarsvæðum í borginni, t.d. bæði Landspítala og Kirkjusandi. Að teknu tillit til núverandi lagna í fjöru og sjó er aðkoma að svæðinu tiltölulega auðveld og engin starfsemi á aðliggjandi landi sem yrði fyrir raski af framkvæmdum á staðnum. Það land sem fyllt yrði upp við eru eldri landfyllingar og manngerð strandlengja. Við landfyllinguna myndast gott og vel staðsett land innan borgarmarkanna. Einnig væri hægt að nýta hluta landfyllingarinnar sem aðkomu að ylströnd og móta mun stærri ylströnd með meiri útivistarmöguleika en hægt er á svæði við Skarfaklett, sem nú er til skoðunar. Í þessu sambandi þarf að taka tillit til skólphreinsistöðvarinnar þegar og ef verkefnið er skoðað nánar.

Eftir að samþykki fæst fyrir slíkri fyllingu frá borgaryfirvöldum, þá er næsta skref að gera breytingar á skipulagi til að gera ráð fyrir henni. Það ferli getur tekið þó nokkurn tíma og því er brýnt að hefja þá vinnu sem fyrst ef að taka á við efni frá Landspítalalóð og mögulega Kirkjusandi. Um er að ræða 2-3 hektara landfyllingu (þ.e. undir 5 ha) sem er því undir mörkum greinar 10.22 í viðauka 1 með lögum

nr. 106/2000 um mat á umhverfisáhrifum. Við umhverfismat áætlunar (aðalskipulagsbreytingar) þarf að taka tillit til þeirra áhrifa sem myndu hljóta af því að flytja efni frá uppbyggingarsvæðum í borginni að Bolaöldu í stað þess að fara í umrædda landgerð.

Samþykki Reykjavíkurborgar og ákvörðun um málsmeðferð er forsenda þess að unnt sé að fara í nauðsynlegar skipulagsaðgerðir í þessu efni og sú vinna þyrfti að ganga snurðulaust fyrir sig til þess að framkvæmdin komi að gagni í tengslum við verkefni NLSH.

Reykjavík 6.4.2018

Gísli Gíslason, hafnarstjóri

Jón Þorvaldsson, aðstoðarhafnarstjóri

Halldóra Hrólfsdóttir, skipulagsfulltrúi

Reykjavíkurborg, umhverfis- og skipulagssvið  
Ann María Andreassen  
Borgartúni 12 - 14  
105 Reykjavík

Reykjavík, 21. júní 2018

Tilvísun: 201806006 / 3.2

---

## Efni: Sundahöfn stækkun hafnarsvæðis H4. Landfyllingar við Klettagarða og Skarfabakka-Kleppsbakka.

---

Vísað er til erindis Reykjavíkurborgar, dags. 29. maí 2018, þar sem óskað er eftir umsögn Skipulagsstofnunar um lýsingu, dags. 1. maí 2018, vegna breytingar á aðalskipulagi, sbr. 1. mgr. 30. gr. skipulagslaga.

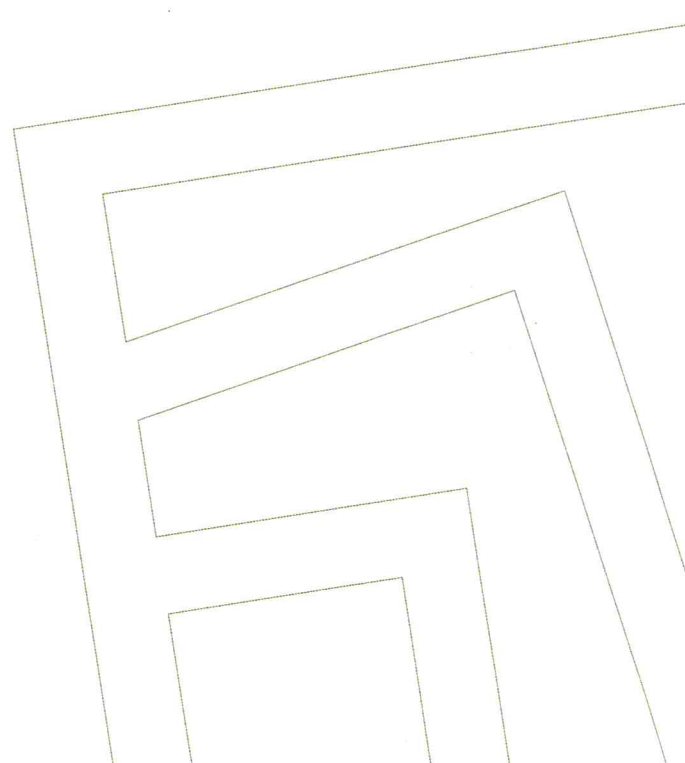
Viðfangsefni fyrirhugaðrar skipulagstillögu er í meginatriðum stækkun hafnarsvæðis með nýjum landfyllingum við Skarfabakka- Kleppsbakka (2ha) og Klettagarða (2,5 ha).

Fram kemur að mögulega verði umframvatn frá virkjunum eða borholum Orkuveitu Reykjavíkur nýtt fyrir ylströnd við Klettagarða, eins og fram kemur í viðauka lýsingar. Stofnunin bendir á að fjalla þarf um áhrif þessa á lífríki í sjó. Einnig getur átt við að meta áhrif tillögunnar á umhverfisþætti eins og loftgæði/loftslag og heilsu og öryggi.

Vegna nálægðar skólphreinsistöðvar Veitna við hugsanlega ylströnd telur stofnunin að hafa þurfi samráð við Veitur, strax á frumstigi. Í tillögunni þarf að gera grein fyrir mögulegum áhrifum hreinsistöðvar á nýtingu lands fyrir ylströnd.

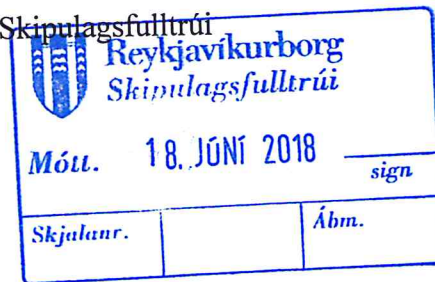
Leita þarf umsagnar Minjastofnunar vegna búsetuminja á Lauganestanga, sem er forsenda þeirra hverfisverndar sem þegar er skilgreind í aðalskipulagi Reykjavíkur.

  
Sigríður Björk Jónsdóttir





Umhverfis- og skipulagssvið - Skipulagsfulltrúi  
Borgartúni 12-14  
105 REYKJAVÍK



Reykjavík, 14. júní 2018  
Tilvísun: 2018050384/10.2

**Efni: Umsögn Heilbrigðiseftirlits Reykjavíkur vegna stækkunar á svæði Faxaflóahafna í Sundahöfn- stækkun hafnarsvæðis (H4). Landfyllingar við Klettagarða og Skarfabakka. Breyting á Aðalskipulagi Reykjavíkur 2010-2030.**

Vísað er til bréfs skrifstofu skipulagsfulltrúa dags. 29. maí 2018 þar sem óskað er umsagnar Heilbrigðiseftirlits Reykjavíkur (HER) um breytingu á Aðalskipulagi Reykjavíkur 2010-2030. HER hefur farið yfir erindið og þau gögn sem því fylgja og gerir eftirfarandi umsögn. Áformuð breyting felur í sér stækkun á svæði Faxaflóahafna í Sundahöfn. Stefnt er að gerð nýrra landfyllinga, annars vegar við Klettagarða og hins vegar við Skarfabakka. Meginmarkmið breytinganna er að auka við athafnasvæði vöruflutningahafnarinnar og bæta starfsaðstöðu Faxaflóahafna en auk þess kemur fram að með þessari breytingu megi skapa bætt skilyrði fyrir mögulega ylströnd í jaðri hafnarinnar í nágrenni við útivistarsvæðið í Laugarnesi.

Í verklýsingu kemur fram að stækkun hafnarsvæðis við Klettagarða á næstu misserum sé hentug vegna mögulegrar losunar efnis sem til fellur á lóð Landspítalans við Hringbraut og er nýtanlegt til landgerðar. HER vill benda á að þess þarf að gæta að um ómengað efni sé að ræða.

HER bendir á að taka verður mið af nýjustu rannsóknum vegna mögulegra áhrifa loftlagsbreytinga. Gera má ráð fyrir því að hækking sjávarstaða hafi mikil áhrif á landfyllingarsvæðum og því þarf að gera grein fyrir atriðum eins og flóðahættu og auknu álagi á fyllinguna sem gæti fylgt þeim breytingum. Flóðavarnargarðar gætu haft talsverð áhrif á umhverfi og þá sérstaklega strandlengjuna og einnig þarf að vera pláss fyrir mannvirki á viðkomandi svæðum.

HER setur spurningarmerki við áform um ylströnd í jaðri hafnarinnar, í nágrenni við útivistarsvæðið í Laugarnesi. Á svæðinu er skólphreinsistöð með tilheyrandi yfirfalli auk þess sem svæðið hefur verið hafnarsvæði til langs tíma og uppsöfnuð mengun í seti. Umtalsverð hætta er á gerlamengun vegna yfirfallsröra.

Fjalla þarf um áhrif og mótvægisáðgerðir á nærliggjandi íbúðarbyggð á framkvæmdatíma, bæði áhrif á loftgæði vegna aukinnar umferðar þungra bifreiða, rykmengun vegna jarðvegsflutninga og hávaða við framkvæmdir.





Reykjavíkurborg  
Heilbrigðiseftirlit Reykjavíkur

HER áskilur sér rétt til að koma með frekari athugasemdir við fyrirhugaða breytingu á síðari stigum svo og umhverfismatskýrslu.

Virðingarfyllt  
f.h. Heilbrigðiseftirlits Reykjavíkur

Svava S. Steinarsdóttir  
heilbrigðisfulltrúi

Kristín Lóa Ólafsdóttir  
heilbrigðisfulltrúi



Reykjavík, 19. 6. 2018  
Tilvísun: 2011070006/EBH  
Tilv. ykkar:

Ann María Andreassen  
Umhverfis- og skipulagssvið Reykjavíkur  
Borgartúni 12- 14  
105 Reykjavík  
[skipulag@reykjavik.is](mailto:skipulag@reykjavik.is)

**Efni: Aðalskipulag Reykjavíkur 2010-2030, Sundahöfn.**

Vegagerðin gerir ekki athugasemdir við innsenda verk- og matslýsingu aðalskipulagsbreytingar en óskar eftir að fá skipulagið sent til umsagnar á öllum stigum.

Virðingarfyllt,

---

Erna Bára Hreinsdóttir,  
forstöðumaður Skipulagsdeildar

Afrit: Jónas Snæbjörnsson, Sigurður Áss Grétarsson og Svanur Bjarnason, Vegagerðinni.

Reykjavíkurborg  
Skipulagsfulltrúi  
Borgatúni 12-14  
105 Reykjavík

Reykjavík 4. júlí 2018  
UST201806-023/K.S.J.  
10.04.02

### **Efni: Lýsing - Aðalskipulag Reykjavíkur 2010 - 2030 - Sundahöfn**

Vísað er til erindis skipulagsfulltrúa Reykjavíkur er barst 4. júní sl. þar sem óskað er umsagnar Umhverfisstofnunar um lýsingu tillögu að breytingu á aðalskipulagi Reykjavíkur 2010 – 2030. Í breytingunni felst að stækka á hafnarsvæðið (H4) í Sundahöfn með landfyllingum við Klettagarða og Skarfabakka – Kleppsbakka. Einnig kemur fram að um er að ræða framkvæmdir sem eru tilkynningaskyldar.

Í lýsingu kemur fram að Faxaflóahafnir áætla að stækka hafnarsvæðið í Sundahöfn með landfyllingum á tveimur stöðum. Annars vegar er um að ræða 2 ha stækkun á áður ráðgerðum fyllingum við Skarfabakka – Kleppsbakka. Hins vegar er áætlað að stækka hafnarsvæðið á nýrri landfyllingu við Klettagarða um 2,5 – 3 ha.

Í lýsingu kemur einnig fram að markmið með stækkun hafnarsvæðis við Klettagarða er að skapa rými fyrir sameinaðar starfstöðvar Faxaflóahafna í framtíðinni. Einnig eru hugmyndir uppi um gerð ylstrandar á svæðinu sem skoðaðar yrðu í samhengi við væntanlega landgerð. Stækkun hafnarsvæðis við Klettagarð á næstu misserum er einnig hentug vegna mögulegrar losunar efnis sem til fellur á lóð Landspítalans og er nýtanlegt.

### **Fyllingarefni**

Í ofangreindri lýsingu kemur fram að fyllingarefni í áætlaðar landfyllingar muni koma úr grunni nýbyggingar Landspítalans. Umhverfisstofnun bendir á að ef notað efni af landi fer í landfyllingu þarf til þess starfsleyfi frá Heilbrigðiseftirliti Reykjavíkur. Umhverfisstofnun telur að sýna þurfi fram á að efni sem kemur úr grunni Landspítala sé ómengað áður en því er varpað í hafið skv. 9. gr. laga um varnir gegn mengun hafs og stranda nr. 33/2004, en þar segir: „*Varp efna og lagning sæstrengja og neðansjárleiðslna.*

*Varp efna og hluta í hafið er óheimilt. Umhverfisstofnun getur, að fenginni umsögn Hafrannsóknastofnunar, veitt leyfi til að eftirtöldum efnum og hlutum sé varpað í hafið:*

- a. dýpkunarefnum,
- b. náttúrulegum, óvirkum efnum, þ.e. föstum jarðefnum sem ekki hafa verið unnin

efnafræðilega og samsett eru úr efnum sem ólíklegt er að losni út í hafsvæðið,  
c. fiskúrgangi frá fiskverkunarstöðvum í landi, enda standi sérstaklega á.  
Umhverfisstofnun bendir á að skv. ofangreindu þarf leyfi Umhverfisstofnunar ef varpa á  
efni í hafið.

Ef nota á dýpkunarefni við áætlaðar framkvæmdir við landfyllingar bendir  
Umhverfisstofnun á að gefnar hafa verið út hjá stofnuninni leiðbeinandi reglur um  
meðferð dýpkunarefnis.

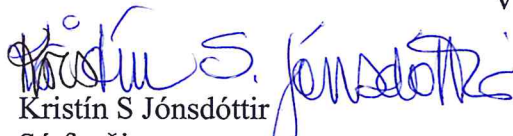
### **Ylströnd**

Eins og fram kemur í lýsingu eru hugmyndir um mögulega ylströnd í jaðri hafnarinnar ,  
í nágrenni við útivistarsvæðið í Laugarnesi. Eins og fram kemur í lýsingu er  
skólphreinsistöð við Laugarnes, þar sem skólþ er einungis grófhreinsað, þ.e. þar fer  
fram fyrsta stigs hreinsun. Að mati Umhverfisstofnunar þarf að skoða slíkar hugmyndir  
um ylströnd í nánú samstarfi við Heilbrigðiseftirlit Reykjavíkur.

### **Umhverfismat**

Umhverfisstofnun tekur undir áætlun um umhverfismat ofangreindra  
aðalskipulagsbreytinga.

Virðingarfyllst

  
Kristín S Jónsdóttir  
Sérfræðingur

  
Björn Stefánsson  
Sérfræðingur



Reykjavík, 7. nóvember 2018

Umhverfis- og skipulagssvið Reykjavíkurborgar  
Borgartún 12 – 14  
105 Reykjavík

### **Efni: Tillaga að breytingu á aðalskipulagi Reykjavíkur 2010-2030 fyrir Sundahöfn**

Veitur ohf. hafa rýnt tillögu að breytingu á Aðalskipulagi Reykjavíkur 2010-2030 fyrir Sundahöfn.

Tillagan felur í sér stækkun hafnarsvæðis (H4) Faxaflóahafna í Sundahöfn með landfyllingum á tveimur stöðum. Stækkunin snýr annars vegar að 2 ha landfyllingu við Skarfabakka-Kleppsbakka og hins vegar að stækkun hafnarsvæðis á nýrri landfyllingu við Klettagarða um 2, 5- 3 ha.

Samkvæmt tillögunni er markmiðið með breytingunum einkum að styrkja hlutverk Sundahafnar (H4) sem flutningahöfn með fjölþætt hlutverk.

Samkvæmt tillögunni verður iðnaðarsvæði þar sem nú er hreinsistöð Veitna, ásamt opnu svæði kringum hana, breytt í hafnarsvæði H4 og fylling verður byggð utanvið lóð Veitna.

### **Starfsemi Veitna á skipulagssvæðinu**

Veitur reka skólphreinsistöð í Klettagörðum sem var tekin í notkun árið 2002. Í stöðinni fer fram grófhreinsun, en í því felst að öll föst efni stærri en 3 mm í þvermál eru síuð frá skólpinu í fimm grófsíum (þrepasíum). Að auki eru fita og sandur skilin frá skólpinu. Eftir þessa hreinsun er skólpinu síðan dælt út í sjó um 5,5 km langa útræslögn.

Til að mæta auknum kröfum sem búast má við í reglugerðum og markmiðum Veitna um hreinar strendur – alltaf, meiri nýtingu á orkustraumum og vegna umhverfissjónarmiða þarf á næstu árum að bæta við hreinsiprepum. Þetta felur í sér stækkun hreinsistöðvanna við Klettagarða og Ánanaust. Ekki er endanlega búið að meta þörf á landrými undir mannvirkin en skv. útreikningum Veitna er plássþörf fyrir stækkun hreinsistöðvarinnar við Klettagarða u.þ.b. 5 ha.

Þessi áform eru í samræmi við áætlanir sem fram koma á Deiliskipulagi Klettasvæðis sem var samþykkt 26. október 1999 þar sem fram kemur afmörkun fyllingar fyrir seinni þrep hreinsunar, þar sem heildarstærð fyllingar er 50000 fm.

### **Afstaða Veitna til breytingatillögunnar**

Veitur leggjast gegn breytingum á hafnarsvæðinu samkvæmt kyntri tillögu þar sem sú landfyllingin samræmist ekki þörf Veitna um aukið landsvæði til að geta sinnt kröfum um aukna hreinsun skólps til langrar framtíðar. Veitur hafa komið þessum sjónarmiði á framfæri við Reykjavíkurborg og Faxaflóahafnir og telja að afmörkun sem fram kemur í samþykktu deiliskipulagi Klettasvæðis styrki enn fremur tilkall Veitna til svæðisins.

Skv. 2. gr. í samningi um sameiningu Fráveitu Reykjavíkur og Orkuveitu Reykjavíkur ber Reykjavíkurborg að sjá til þess að fráveitan fái lóðir undir mannvirki. Þetta er nauðsynlegt til að fráveitan geti uppfyllt framtíðar kröfur um hreinsun skólps.



Veitur óska eftir auknu landrými fyrir stækkun hreinsistöðvarinnar að Klettagörðum sem hluta af fyrirhugaðri aðalskipulagsbreytingu og að afmörkun núverandi iðnaðarsvæðis í aðalskipulaginu verði stækkað sem því nemur.

Landfyllingin, eins og hún er teiknuð upp í tillögu að nýrri aðalskipulagsbreytingu, fer yfir sjólagirnir Veitna frá hreinsistöðinni og þarf að skoða vel efnisval og burðargetu lagna áður en landfyllingin er heimiluð. Þetta hefur ekki verið skoðað og ekki hefur heldur verið skoðað hvert hægt er að flytja þær og hvort það gengur upp.

Veitur telja að ítarlegra samráð hefði verið æskilegt við gerð skipulagstillögu og umhverfisskýrslu og ekki hafi verið tekið nægilegt tillit til hagsmuna fráveitukerfa og skólphreinsunar höfuðborgarbúa við gerð tillögunnar. Óska Veitur eftir fundi með Reykjavíkurborg til að ræða framtíðar landnýtingu á svæðinu áður en skipulagsbreytingin er samþykkt.

Virðingarfyllst,

f.h. Veitna

Hólmfríður Bjarnadóttir  
Skiplagsfulltrúi Veitna

19. Nóv. 2018

Málsnr. USK 20130200 44  
Bréfalykill: 3.2

Skipulagsfulltrúi  
Reykjavíkurborg  
Borgatúni 12-14  
105 Reykjavík

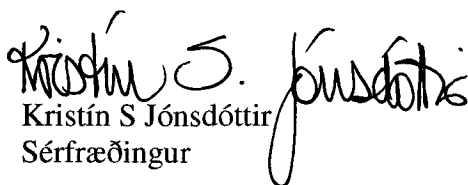
Reykjavík 9. nóvember 2018  
UST201810-185/K.S.J.  
10.04.02

**Efni:** Aðalskipulag Reykjavíkur 2010 - 2030 - Sundahöfn

Vísað er til erindis Reykjavíkurborgar er barst 18. október sl. þar sem óskað er umsagnar Umhverfisstofnunar um tillögu að breytingu á aðalskipulagi Reykjavíkur í Sundahöfn. Í greinargerð kemur fram að áætlað er að bæta við tveimur landfyllingum við hafnarsvæðið í Sundahöfn. Annars vegar er 2 ha fylling við Skarfabakka-Kleppsbakka. Hinsvegar er ráðgert að stækka hafnarsvæðið með nýrri landfyllingu við Klettagarða um 2,5 – 3 ha.

Umhverfisstofnun gerði umsögn um lýsingu ofangreindrar tillögu að breytingu á aðalskipulagi Reykjavíkur 2010 – 2030 – Sundahöfn og er sú umsögn dagsett 4. júlí sl. Umhverfisstofnun hefur farið yfir ofangreinda tillögu og ítrekar fyrri athugasemdir. Sérstaklega bendir Umhverfisstofnun á að ganga þarf úr skugga um með sýnatöku að fyllingarefni úr grunni nýbyggingar Landspítalans séu ómengað áður en því er varpað í hafið. Einnig bendir stofnunin á að ef notað efni af landi fer í landfyllingu þarf til þess starfsleyfi frá Heilbrigðiseftirliti Reykjavíkur. Einnig bendir stofnunin aftur á 9. gr. laga um varnir gegn mengun hafs og stranda nr. 33/2004, en skv. því þarf leyfi frá Umhverfisstofnun ef varpa á fyllingarefnum í hafið.

Hjálagt er umsögn Umhverfisstofnunar frá 4. júlí 2018.

  
Kristín S Jónsdóttir  
Sérfræðingur

Virðingarfyllst

  
Axel Benediktsson  
Sérfræðingur

Reykjavíkurborg  
Skipulagsfulltrúi  
Borgatúni 12-14  
105 Reykjavík

Reykjavík 4. júlí 2018  
UST201806-023/K.S.J.  
10.04.02

### **Efni: Lýsing - Aðalskipulag Reykjavíkur 2010 - 2030 - Sundahöfn**

Vísað er til erindis skipulagsfulltrúa Reykjavíkur er barst 4. júní sl. þar sem óskað er umsagnar Umhverfisstofnunar um lýsingu tillögu að breytingu á aðalskipulagi Reykjavíkur 2010 – 2030. Í breytingunni felst að stækka á hafnarsvæðið (H4) í Sundahöfn með landfyllingum við Klettagarða og Skarfabakka – Kleppsbakka. Einnig kemur fram að um er að ræða framkvæmdir sem eru tilkynningaskyldar.

Í lýsingu kemur fram að Faxaflóahafnir áætla að stækka hafnarsvæðið í Sundahöfn með landfyllingum á tveimur stöðum. Annars vegar er um að ræða 2 ha stækkun á áður ráðgerðum fyllingum við Skarfabakka – Kleppsbakka. Hins vegar er áætlað að stækka hafnarsvæðið á nýrri landfyllingu við Klettagarða um 2,5 – 3 ha.

Í lýsingu kemur einnig fram að markmið með stækkun hafnarsvæðis við Klettagarða er að skapa rými fyrir sameinaðar starfstöðvar Faxaflóahafna í framtíðinni. Einnig eru hugmyndir uppi um gerð ylstrandar á svæðinu sem skoðaðar yrðu í samhengi við væntanlega landgerð. Stækkun hafnarsvæðis við Klettagarð á næstu misserum er einnig hentug vegna mögulegrar losunar efnis sem til fellur á lóð Landspítalans og er nýtanlegt.

### **Fyllingarefni**

Í ofangreindri lýsingu kemur fram að fyllingarefni í áætlaðar landfyllingar muni koma úr grunni nýbyggingar Landspítalans. Umhverfisstofnun bendir á að ef notað efni af landi fer í landfyllingu þarf til þess starfsleyfi frá Heilbrigðiseftirliti Reykjavíkur. Umhverfisstofnun telur að sýna þurfi fram á að efni sem kemur úr grunni Landspítala sé ómengað áður en því er varpað í hafið skv. 9. gr. laga um varnir gegn mengun hafs og stranda nr. 33/2004, en þar segir: „*Varp efna og lagning sæstrengja og neðansjárleiðslna.*

*Varp efna og hluta í hafið er óheimilt. Umhverfisstofnun getur, að fenginni umsögn Hafrannsóknastofnunar, veitt leyfi til að eftirtöldum efnum og hlutum sé varpað í hafið:*

- a. dýpkunarefnum,
- b. náttúrulegum, óvirkum efnum, þ.e. föstum jarðefnum sem ekki hafa verið unnin



efnafræðilega og samsett eru úr efnum sem ólíklegt er að losni út í hafsvæðið,  
c. fiskúrgangi frá fiskverkunarstöðvum í landi, enda standi sérstaklega á.  
Umhverfisstofnun bendir á að skv. ofangreindu þarf leyfi Umhverfisstofnunar ef varpa á  
efni í hafið.

Ef nota á dýpkunarefni við áætlaðar framkvæmdir við landfyllingar bendir  
Umhverfisstofnun á að gefnar hafa verið út hjá stofnuninni leiðbeinandi reglur um  
meðferð dýpkunarefnis.

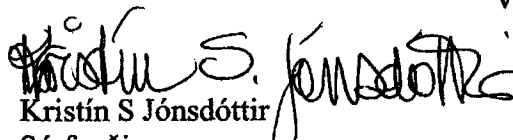
### **Ylströnd**


Eins og fram kemur í lýsingu eru hugmyndir um mögulega ylströnd í jaðri hafnarinnar ,  
í nágrenni við útivistarsvæðið í Laugarnesi. Eins og fram kemur í lýsingu er  
skólphreinsistöð við Laugarnes, þar sem skólþ er einungis grófhreinsað, þ.e. þar fer  
fram fyrsta stigs hreinsun. Að mati Umhverfisstofnunar þarf að skoða slíkar hugmyndir  
um ylströnd í nánú samstarfi við Heilbrigðiseftirlit Reykjavíkur.

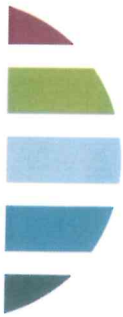
### **Umhverfismat**

Umhverfisstofnun tekur undir áætlun um umhverfismat ofangreindra  
aðalskipulagsbreytinga.

Virðingarfyllst

  
Kristín S Jónsdóttir  
Sérfræðingur

  
Björn Stefánsson  
Sérfræðingur



Reykjavík, 4.12.2018

Haraldur Sigurðsson  
Umhverfis- og skipulagssvið Reykjavíkurborgar  
Borgartún 12 – 14  
105 Reykjavík

Afrit: Skipulagsstofnun

### **Efni: Greinargerð um þarfir Veitna um aukið landrými við Klettagarð og kröfur um breytingar á tillögu að breytingu á Aðalskipulagi Reykjavíkur vegna uppfyllingar við Sundahöfn**

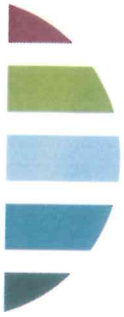
Aukið landrými fyrir Veitur við skólphreinsistöðina við Klettagarða er forsenda fyrir að hægt sé að auka hreinsun skólps á höfuðborgarsvæðinu.

Veitur reka skólphreinsistöð í Klettagörðum sem var tekin í notkun árið 2002. Að stöðinni liggja fráveitulagnir frá stórum hluta Reykjavíkur og Mosfellsbæ og frá henni er hreinsuðu skólpi dælt út í sjó um 5,5 km langa útrásarlögn. Í stöðinni fer fram grófhreinsun, en ekki hreinsun á minni ögnum og efnum, t.d. örplasti, lífrænum efnum, næringarefnum, lyfjaleifum og þungmálum.

Á næstu árum mun þurfa að bæta við hreinsiprepum til að mæta auknum kröfum um skólphreinsun. Auknar kröfur eru í samræmi við stefnu og markmið Veitna um *hreinar strendur – alltaf* og meiri nýtingu á orkustraumum. Kröfur vegna umhverfissjónarmiða eru vaxandi í þjóðfélaginu, sérstaklega um hreinsun á örplasti og **búast má við auknum** kröfum um skólphreinsun í reglugerðum á næstu misserum. Til að uppfylla þessar kröfur er nauðsynlegt að stækka hreinsistöðvarnar við Klettagarða og Ánanaust og til þess þarf aukið landrými. Verið er að meta þörf á landrými undir mannvirkin en skv. fyrstu útreikningum Veitna er aukin landþörf fyrir stækkun hreinsistöðvarinnar við Klettagarða um allt að 3,5 ha. Þessi stækkun þarf að fara fram á þeim stað sem núverandi landfylling við Klettagarða er skilgreind í tillögu að breytingu á Aðalskipulagi Reykjavíkur vegna uppfyllingar við Sundahöfn.

### **Kröfur Veitna**

1. Það er ófrávikjanleg krafa af hálfu Veitna að í ákvörðun um landnotkun á landfyllingunni við Klettagarða, sem nú er umfjöllunar, verði tekið tillit til aukinnar landþarfar fyrir skólphreinsun til langrar framtíðar. Landnotkun verði ekki einskorðuð við starfsemi Faxaflóahafna. Orðalagi verði breytt í samræmi við það, þ.e.a.s.
  - á bls. 3
    - Er: „Markmiðið með breytingunum er einkum að styrkja hlutverk Sundahafnar (H4) sem flutningahöfn með fjölpætt hlutverk, samanber markmið aðalskipulagsins.“  
Verði: „Markmiðið með breytingunum er að auka landrými vegna aukinnar landþarfa fyrir skólphreinsun Veitna og starfsemi Faxaflóahafna“.
    - Eftirfarandi texti víki: „Markmið með stækkun hafnarsvæðis við Klettagarða er að skapa rými fyrir sameinaðar starfsstöðvar. Faxaflóahafna til framtíðar, m.a. skrifstofur, skipaþjónustu og mögulega viðlegu fyrir dráttarbáta fyrirtækisins“.



- á bls. 5:
  - Er: „Auka athafnasvæði vöruflutningahafnar í Sundahöfn og bæta þjónustu hafnarinnar.“  
Verði: „Stækka iðnaðarsvæði Veitna fyrir skólphreinsun og auka athafnasvæði vöruflutningahafnar í Sundahöfn og bæta þjónustu hafnarinnar“.
  - Eftirfarandi texti víki: „Tryggja landrými fyrir nýjar höfuðstöðvar Faxaflóahafna við Klettagarða, þar sem starfsemi hafnarinnar sameinast á einn stað“.

2. Landnotkun á lóð hreinsistöðvar Veitna verði áfram skilgreint iðnaðarsvæði á landi Reykjavíkurborgar, í samræmi við núverandi landnotkun í aðalskipulagi.

- Á bls. 6:
  - Eftirfarandi texti víki: „Ennfremur er gerð sú breyting að hafnarsvæðið er nú látið ná yfir iðnaðarsvæði skólphreinsistöðvar, sbr. heimildir um slíkt á hafnarsvæði H4 og opið svæði umhverfis hana.“

### Málsmeðferð

Veitur telja að málsmeðferð vegna tillögu að breytingu á Aðalskipulagi Reykjavíkur landfyllinga í Sundahöfn uppfylli ekki kröfur 20. gr. skipulagslaga og skipulagsreglugerðar um samráð við gerð aðalskipulags. Enn fremur telja Veitur að ákvörðun borgarráðs frá 15. nóvember sl. byggi á ófullnægjandi gögnum og forsendum og sé því ólögmat.

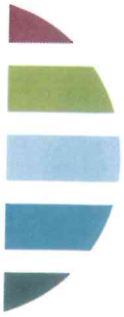
Veitur telja að fjalla ætti að nýju um aðalskipulagsbreytinguna í skipulags- og samgönguráði Reykjavíkurborgar og í borgarráði.

Virðingarfyllst,

Inga Dóra Hrólfsdóttir  
Framkvæmdarstjóri Veitna

Fylgiskjöl:

1. Umsögn Veitna við tillögu að breytingu á aðalskipulagi Reykjavíkur 2010-2030 fyrir Sundahöfn, dags. 7. nóvember 2018.
2. Greinargerð um málsmeðferð



## Fylgiskjal 2

### Greinargerð um málsmeðferð

Að mati Veitna hefur ekki verið tekið tillit til hagsmuna fráveitukerfa Veitna og skólphreinsunar höfuðborgarbúa við gerð tillögunnar. Veitur telja óásættanlegt að takmarka notkun landfyllingarinnar við starfsemi Faxaflóahafna, en í breytingatillögunni kemur fram að markmið með stækkun hafnarsvæðisins við Klettagarða sé að skapa rými fyrir sameinaðar starfsstöðvar Faxaflóahafna til framtíðar. Enn fremur verði eftirfarandi texta bætt við skilgreiningu landnotkunar í Sundahöfn, hafnarsvæði H4: „Gert er ráð fyrir starfsaðstöðu Faxaflóahafna á nýrri landfyllingu við Klettagarða“.

Veitur sendu umhverfis- og samgönguráði Reykjavíkurborgar umsögn um tillögu að aðalskipulagsbreytingu þann 7. nóvember 2018, en auglýstur umsagnarfrestur rann út þann sama dag. Í umsögninni leggjast Veitur gegn breytingu samkvæmt kynntri tillögu og óska eftir samráði með Reykjavíkurborg áður en tillagan er tekin til afgreiðslu. Enn fremur mótmæla Veitur þeirri breytingu að iðnaðarlóð Veitna, þar sem hreinsistöðin í Klettagörðum er staðsett, verði breytt í hafnarsvæði.

Samkvæmt fundargerð frá fundi borgarráðs 15. nóvember 2018, þar sem ákvörðun var tekin varðandi aðalskipulagsbreytinguna, var umsögn Veitna ekki hluti af þeim gögnum sem lögð voru fram með erindinu. Enn fremur var umsögnin ekki lögð fram við umfjöllun umhverfis- og samgönguráðs þann 7. nóvember sl., en sá fundur var haldinn áður en umsagnarfresti lauk og hafði umsögn Veitna þá ekki borist.

Veitur telja að landfylling samkvæmt kynntri tillögu samræmist ekki þörf Veitna um aukið landsvæði til að geta sinnt kröfum um hreinsun skólps til framtíðar. Skv. 2. gr. í samningi um sameiningu Fráveitu Reykjavíkur og Orkuveitu Reykjavíkur ber Reykjavíkurborg að sjá til þess að fráveitan fái lóðir undir mannvirki og mun staðfesting aðalskipulagsbreytinganna útiloka að Reykjavíkurborg geti uppfyllt skuldbindingar þar að lútandi. Vakin er athygli á því að Reykjavíkurborg hafði áform um stækkun lóðar hreinsistöðvarinnar sem fram koma á Deiliskipulagi Klettasvæðis sem var samþykkt 26. október 1999 þar sem fram kemur afmörkun fyllingar fyrir seinni þrep hreinsunar, þar sem heildarstærð fyllingar er 50.000 m<sup>2</sup>.

Veitur komu á framfæri landþörf fyrir aukna hreinsun við Faxaflóahafnir á fundi þann 5. apríl 2018 og með athugasemdum við minnisblað Faxaflóahafna dags. 6. apríl 2018, þ.e. „ef farið verður í skipulagsbreytingar vegna landfyllingar þá væri æskilegt að rými fyrir stækkun lóðar hreinsistöðvar væri skoðað samhliða“ (tölvupóstur, dags. 13. apríl 2018). Þegar verklýsingin var send á umsagnaraðila þann 24. maí 2018, voru Veitur ekki umsagnaraðilar. Enn fremur óskuðu Veitur eftir að ræða stækkun hreinsistöðvar á fundi með Faxaflóahöfnum 22. október sl. (tölvupóstur, dags. 17. október sl.), þar sem ekkert hafði heyrst frá Faxaflóahöfnum síðan í apríl, um málið.

### Niðurlag

Fráveitan er grunnstoð samfélagsins og undirstaða að heilbrigðri og umhverfisvænni borg. Fráveitukerfi alls höfuðborgarsvæðisins er byggt upp miðað við staðsetningu hreinsistöðva við Klettagarða og Ánanaust ekki raunhæft að færa þær, né að aukin hreinsun sé staðsett annars staðar.

Veitur ítreka að við ákvörðun um landnotkun á landfyllingunni við Klettagarða verði hugað að aukinni landþörf vegna skólphreinsunar til langrar framtíðar og notkunin verði ekki einskorðuð við starfsemi Faxaflóahafna.

Eins fara Veitur fram á að landnotkun á lóð hreinsistöðvar Veitna verði áfram skilgreint iðnaðarsvæði á landi Reykjavíkurborgar, í samræmi við núverandi landnotkun í aðalskipulagi.

Reykjavíkurborg, umhverfis og skipulagssvið  
Björn Axelsson, skipulagsfulltrúi  
Borgartúni 12 - 14  
105 Reykjavík

Reykjavík, 13. desember 2018  
Tilvísun: 201806006 / 3.2

## Efni: Tillaga að breytingu á aðalskipulagi vegna hafnarsvæðis H4 í Sundahöfn

Reykjavíkurborg hefur, með erindi dags. 20. nóvember 2018, sent Skipulagsstofnun til athugunar tillögu að breytingu á aðalskipulagi samkvæmt 3. mgr. 30. gr. skipulagslaga. Tillagan var samþykkt til auglýsingar í borgarráði 15. nóvember 2018.

Skipulagstillagan er sett fram í greinargerð, merkt breyting nr. 29, nóvember 2018.

Í breytingartillögunni felst stækkun hafnarsvæðis H4 í Sundahöfn með landfyllingum við Klettagarða (2,5 - 3 ha) og Skarfabakka- Kleppsbakka (um 2 ha).

Með erindinu bárust umsagnir frá Garðabæ dags. 6. nóvember 2011, Umhverfisstofnun dags. 9. nóvember 2018, Veitum dags. 7. nóvember 2018 og Bláskógabyggð dags. 1. nóvember 2018. Skipulagsstofnun hefur einnig borist afrit af greinargerð Veitna til Reykjavíkurborgar, dags. 4. desember 2018, þar sem gerð er krafa um að tekið verði tillit til þarfa Veitna fyrir aukið landrými á næstu árum fyrir stækkun skólphreinsistöðvar við Klettagarða. Jafnframt eru settar fram tillögur að breytingum á skipulagsákvæðum, auk þess sem gerð er athugasemd við málsmeðferð skipulagstillögunnar.

Í umsögn Umhverfisstofnunar eru ítrekaðar athugasemdir sem settar voru fram í umsögn 4. júlí sl. um lýsingu. Þar var m.a. bent á að skoða þyrfti hugmyndir um ylströnd í nánú samstarfi við Heilbrigðiseftirlit Reykjavíkur. Í nýrri umsögn er jafnframt áréttað að ganga þurfi úr skugga um, með sýnatöku, að efni sem notað er til landfyllingar sé ómengað.

Í breytingartillögunni þarf að gera grein fyrir hvernig brugðist hefur verið við ofangreindum athugasemdum eða hvernig fyrirhugað er að bregðast við þeim.

Í kafla 5 um afgreiðslu- og kynningarferlið kemur fram að drög að aðalskipulagsbreytingunni hafi verið kynnt í október 2018 og að engar efnislegar athugasemdir hafi borist við drögin í byrjun nóvember. Þessa umfjöllun þarf að lagfæra í ljósi framangreindra umsagna, t.d. Veitna dags. 7. nóvember og Umhverfisstofnunar 9. nóvember sl.

Í aðalskipulagstillögunni þarf að gera grein fyrir hvaða áhrif breytingin hefur á deiliskipulag sem er í gildi á svæðinu.

Skipulagsstofnun hefur farið yfir framlögð gögn og gerir ekki athugasemd við að skipulagstillagan, ásamt umhverfismati, verði auglýst skv. 31. gr. skipulagslaga þegar brugðist hefur verið við framangreindum athugasemdum.

  
Hafdis Hafliðadóttir

Reykjavík, 14. desember 2018/JB

## Umhverfis- og skipulagssvið Reykjavíkurborgar

B, t. Haraldur Sigurðsson

Borgartúni 12 -14

105 Reykjavík

### Efni: Stækkun lands Sundahafnar - Landfylling við Klettagarða - Breyting Aðalskipulags Reykjavíkur 2010 -2030

Vísað er bréfs Veitna, dags. 4. desember 2018 til Umhverfis- og Skipulagssviðs Reykjavíkurborgar þar sem fram koma ýmsar athugasemdir við áform um stækkun hafnarlands á Klettasvæði austan Laugarness um 2,5 - 3,0 ha, sem nú eru til umfjöllunar og samþykka sem breyting Aðalskipulags Reykjavíkur 2010 - 2030.

Áform um gerð landfyllingar á þessum stað byggja á þeirri forsendu að Faxaflóahafnir þurfa til framtíðar að finna nýjan stað (lód) fyrir sameiginlega starfsaðstöðu fyrirtækisins. Lóðin þarf að vera vel staðsett fyrir starfsemi hafnar jafnt á sjó og landi. Rekstri hafnar fylgir þjónusta við móttöku skipa í Sundahöfn og Gömlu höfninni. Fram hafa komið óskir um að Hafnarhúsið sem alla tíð hefur verið megin starfsstöð fyrirtækisins fari í önnur afnot á vegum Reykjavíkurborgar. Eins er farið að þrengja að aðstöðu við Austurbakka þar sem að dráttarbátar hafnar eru geymdir.

Þegar fram komu óskir frá NLSH í lok ferbúarmánaðar um efnislosun og móttöku fyllingarefnis úr svonefndu Hringbrautarverkefni á næstu tveimur árum var á það bent að landgerð austan Laugarness gæti leyst þessi mál á hagkvæman hátt fyrir alla aðila. Mikilvægt væri að stytta akstursleiðir til losunar á því efni sem þarf að fjarlægja og höfuðmáli skipti að draga úr óþarfa akstri efnis um langan veg. Umhverfis- og kostnaðarsjónarmið vega þar þungt. Í marsmánuðu var hafist handa við undirbúning landfyllingar við Klettagarða og í framhaldi settar fram óskir um breytingu aðalskipulags og eru nú frá þeim tíma liðnir níu mánuðir. Strax í byrjun var málið kynnt Veitum og í minnisblaði hafnar frá 6. apríl var reynt að halda til haga þeim ábendingum sem fram komu þá hjá Veitum varðandi skólpdælustöð við Klettagarða.

Við greinargerð frá Veitum dags. 4.12.2018 um þarfir Veitna um aukið landrými við Klettagarða og kröfur um breytingar á ferli aðalskipulagsbreytingar sem í gangi hefur verið undanfarna mánuði er ástæða til að benda á eftirfarandi atriði:

- Ekki verður séð á hvaða grundvelli yfirlýsing Veitna um að málsmeðferð er byggð þar sem tilgreint er að ákvörðun borgarráðs frá 15. nóvember sl. byggji á ófullnægjandi gögnum og forsendum og sé því ólöglegt.
- Viðbúið er að sú starfsemislýsing sem Veitur tilgreina muni kalla á talsvert önnur efnistösk skipulagstillögunnar en áður var gert ráð fyrir m.a. þeirri umhverfisskýrslu sem fylgir breytingunni og muni teyja framgang málsins, sem leiðir e.t.v. til þess að það efni sem NLSH þarf að losa og fjarlægja verður í tíma ekki tiltækt þegar að framkvæmdaleyfi liggja fyrir.
- Því er á þessari stundu ekki unnt að fallast á að Veitur geti krafist þess að texti um framtíðarþarfir hafnar á þessum stað skuli víkja og í stað þess skuli setja texta um aukið landrými vegna landþarfa fyrir skólphreinsun Veitna. Í gildandi Aðalskipulagi er ekki fjallað um þessa stækkun skólpdælustöðvar við Klettagarða.
- Aðliggjandi hafnarsvæði, Klettasvæðið er í dag orðið eitt helsta hafnar- og atvinnusvæði Sundahafnar með fjölda fyrirtækja og fjölbreytta starfsemi. Skarfabakkinn er í dag lykilaðstaða fyrir móttöku stærri skemmtiferðaskipa og um þetta svæði fer fjöldi ferðamanna á hverju ári. Þessari atvinnustarfsemi



verður tæplega boðið upp á hvað sem er varðandi nábyli við aukna og breytta skólphreinsun og starfsemin verður að geta treyst því að slík áform séu ekki einhliða ákvörðun án þess að þetta sé nefnt í samþykktum forsendum skipulags fyrir svæðið. Að auki er þarna útivistarsvæði, Laugarnesið, sem aukin starfsemi skólphreinsistöðvar mun hafa áhrif á.

- Um 2,5 - 3,0 ha landfylling á þessum stað rúmar ekki sameinaða starfsaðstöðu Faxaflóahafna og 3,5 ha stækkun lóðar fyrir skólpdælustöð og ekki er mögulegt að byggja og reka aðstöðu fyrir starfsemi hafnar innan um settjarnir og skólphreinsunaraðstöðu eins og Veitur áforma. Gangi áform um fyllinguna eftir verður því álitamál hver standa skuli undir kostnaði við gerð hennar. Það atriði þyrfti að ræða sérstaklega á síðari stigum gangi verkefnið eftir.
- Á það er bent að hugsanleg þörf Veitna á landfyllingu umfram það sem nú er ráðgert er háð ákveðnum takmörkunum m.t.t dýpis auk þess sem fyrirbyggjandi aðalskipulagsbreyting gerir ekki grein fyrir frekari landrýmispörf Veitna.
- Rétt er að benda á það að Veitur þurfa að bæta frágang á yfirfallsútrás við núverandi skólpdælustöð við Klettagarða og koma henni fjær stönd og fjöru og út á meira dýpi. Þar er skólpi í einhverjum tilfellum hleypt út um yfirfallsútrás á útkanti stöðvar í nálægð við Laugarnes, Skarfaklett og Skarfagarð sem í dag eru vinsæl útivistarsvæði borgarbúa. Við Skarfaklett er vinsæl sjósundsáðstaða. Þetta sama atriði varðandi frágang útrása er vert að skoða verði við aðrar yfirfallsútrásir við Sæbraut og norðurströnd Reykjavíkur.

Virðingarfyllst,

Jón Þorvaldsson  
aðstoðarhafnarstjóri







Reykjavíkurborg

# Umhverfisskýrsla vegna breytingar á Aðalskipulagi Reykjavíkur 2010-2030

Stækkun hafnarsvæðis (H4)

Landfyllingar við Klettagarða og Skarfabakka-  
Kleppsbakka.

**September 2018**

Uppfært 14. desember

**Efnisyfirlit**

<b>1</b>	<b>Inngangur</b>	<b>2</b>
<b>2</b>	<b>Matsskylda</b>	<b>2</b>
<b>3</b>	<b>Nálgun og áherslur matsvinnu</b>	<b>2</b>
<b>4</b>	<b>Áhrifaþættir og umhverfisþættir</b>	<b>2</b>
<b>5</b>	<b>Framsetning og skilgreining umhverfisáhrifa</b>	<b>3</b>
<b>6</b>	<b>Samanburður valkosta</b>	<b>4</b>
<b>7</b>	<b>Tengsl við aðrar áætlanir</b>	<b>4</b>
7.1	Svæðisskipulag	4
<b>8</b>	<b>Umhverfismat</b>	<b>4</b>
8.1	Umsagnir við skipulagsgögnin	4
8.2	Landnotkun	5
8.3	Landslag og ásýnd	5
8.4	Lífríki í sjó og strandlína	6
8.5	Loftgæði og loftslag	6
8.6	Verndarsvæði og útivistarsvæði	6
8.7	Menningarminjar	6
8.8	Umhverfisáhrif núll kosts	7
<b>9</b>	<b>Niðurstöður umhverfismats</b>	<b>7</b>
<b>10</b>	<b>Heimildir</b>	<b>7</b>

## 1 Inngangur

Fyrirhuguð er breyting á Aðalskipulagi Reykjavíkur 2010-2030 sem felur í sér að stækka hafnarsvæðið (H4) í Sundahöfn með landfyllingum. Annars vegar er um að ræða lítilsháttar stækkun á áður ráðgerðum landfyllingum við Skarfabakka-Kleppsbakka, sem nemur um 2 ha. Hins vegar er ráðgert að stækka hafnarsvæðið á nýrri landfyllingu við Klettagarða um 3 ha.<sup>1</sup> Í báðum tilvikum er um að ræða stækkun hafnarsvæðis út frá áður gerðum landfyllingum og því verður náttúrulegri strandlengju ekki raskað eða gengið á skilgreind verndarsvæði.

## 2 Matsskylda

Fyrirhuguð breyting á Aðalskipulagi Reykjavíkur 2010-2030 er háð lögum nr. 105/2006 um umhverfismat áætlana þar sem hún felur í sér stefnumörkun, landfyllingu, sem varðar leyfisveitingar til framkvæmda sem tilgreindar eru í lögum nr. 106/2000 um mat á umhverfisáhrifum, sbr. eftirfarandi:

*10.23 Landfyllingar þar sem áætluð uppfylling er allt að 5 ha. (C)*

## 3 Nálgun og áherslur matsvinnu

Umhverfismatsvinna fór fram samhliða vinnu við breytingu á Aðalskipulagi Reykjavíkur 2010-2030 og er unnið í samræmi við lög nr. 105/2006 um umhverfismat áætlana. Þannig er stuðlað að því að horft verði til umhverfissjónarmiða við mótun tillögu að breytingu. Matið byggir á að skoða helstu áhrifaþætti sem felast í landfyllingum úr nýtanlegu efni sem til fellur vegna framkvæmda við Landspítalann við Hringbraut og möguleg önnur uppbyggingarsvæði í Reykjavík, skilgreina umhverfisþætti sem kunna að verða fyrir áhrifum, leggja mat á umfang og vægi áhrifa, og tilgreina mótvægisáðgerðir til að draga úr eða koma í veg fyrir neikvæð umhverfisáhrif ef þörf ber til.

## 4 Áhrifaþættir og umhverfisþættir

Helstu þættir breytingartillögunnar sem taldir eru hafa áhrif á umhverfið eru gerð landfyllinga og flutningur efnis til landgerðar að svæðinu. Litið var til allra umhverfisþátta sem komu fram í umhverfismati Aðalskipulags Reykjavíkur 2010-2030 og vinsaðir út þeir þættir sem líkur eru að verða fyrir áhrifum vegna breytingartillögunnar. Þeir umhverfisþættir sem lögð verður áhersla á í umfjöllun eru landnotkun, landslag og ásýnd, strandlína og lífríki í sjó, verndarsvæði, útivistarsvæði og menningarminjar, sbr. Tafla 4.1.

Tafla 4.1 Umhverfisþættir, viðmið og matsspurningar

Umhverfisþáttur	Helstu gögn í umhverfismati og matsspurningar	Helstu viðmið í áhrifamati
Landnotkun	Nýting lands. Hefur valkostur áhrif á núverandi landnotkun og starfsemi? Staðsetning veitumannvirkja.	Stefnumið aðalskipulags Reykjavíkur 2010-2030.
Landslag/ásýnd	Fyrirliggjandi upplýsingar um umfang framkvæmda og möguleg ásýnd.	Stefnumið aðalskipulags Reykjavíkur 2010-2030 um grænu borgina.
Lífríki í sjór og strandlína	Stefna Reykjavíkurborgar um strandsvæði í aðalskipulagi Reykjavíkur og afmörkun strandsvæðis ST7. Vistgerðarkortlagning Náttúrufræðistofnunar (Þangfjörur / grýttar fjörur).	Markmið um gæði umhverfis í auðlindastefnu aðalskipulags Reykjavíkurborgar (bls. 131). Stefna um hverfisverndarsvæði (bls. 101)

<sup>1</sup> Stærð landfyllingar breytt vegna umsagnar Veitna. Var áður 2-3 ha.

	Niðurstöður vöktunar á strandsjó í Reykjavík. Upplýsingar um jarðefni sem verður losað.	Verndargildi vistgerða skv. flokkun Náttúrufræðistofnunar. Reglugerð nr. 796/1999 um varnir gegn mengun vatns.
Loftgæði og loftslag	Eldsneytisnotkun og útblástur vegna flutninga Flutningur efnis og möguleg rykmengun	Hreint loft til framtíðar – áætlun um loftgæði fyrir Ísland 2018-2029, m.a. markmið um að draga úr svifryki og loftmengun Loftslagsstefna Reykjavíkurborgar, sbr. markmið um að stytta vegalengdir og draga úr umferð vegna flutnings jarðefna vegna byggingaframkvæmda. Markmið um að draga úr svifryki og loftmengun
Heilsa og öryggi	Hefur valkostur áhrif á hljóðvist? Ástand sjávar m.t.t. sjóbaða á ylströnd.	Reglugerð um hávaða nr. 724/2008 Reglugerð nr. 796/1999 um varnir gegn mengun vatns.
Verndarsvæði og útivistarsvæði	Hefur valkostur áhrif á útivistarsvæði og verndarsvæði?	Stefnumið aðalskipulags Reykjavíkur 2010-2030 um grænu borgina, sbr. útivistarsvæði (opin svæði). Laugarnestangi OP9. Hverfisverndun h4 Laugarnes (bls. 102). Náttúruminjaskrá, 123, Vesturhorn Laugarness. Náttúruverndarlög nr. 60/2013. Áhersla á 37. gr.
Menningarminjar	Hefur valkostur áhrif á menningarminjar?	Lög um menningarminjar nr. 80/2012. Fyrirliggjandi fornleifaskráning. Laugarnestangi.

Auk gagna sem tilgreind eru í töflu 4.1 er lítið til umhverfisskýrslu Aðalskipulags Reykjavíkur 2010-2030 og umhverfisskýrslu vegna breytingartillögu á Aðalskipulagi Reykjavíkur 2001-2024 vegna Vatnagarða í Sundahöfn.

## 5 Framsetning og skilgreining umhverfisáhrifa

Í umhverfismatinu hefur verið stuðst við vægiseinkunnir við mat á umhverfisáhrifum skipulagstillögunnar, valkosta og einstökum þáttum hennar (Tafla 5.1).

Tafla 5.1 Skýringar á hugtökum sem notuð eru til að meta áhrif framkvæmda á hvern umhverfisþátt

Verulega jákvæð	Talsvert jákvæð	Óverulega jákvæð
<ul style="list-style-type: none"> <li>• Veruleg jákvæð breyting á einkennum.</li> <li>• Áhrif eru marktæk á svæðis-, lands- eða heimsvísu og /eða ná til mikils fjölda fólks.</li> <li>• Áhrifin auka verndargildi umhverfisþátta verulega.</li> <li>• Áhrifin eru til langs tíma og óafturkræf.</li> <li>• Áhrif ganga lengra en viðmið í lögum, reglugerðum, stefnumörkun stjórnvalda og alþjóðasamningum.</li> </ul>	<ul style="list-style-type: none"> <li>• Jákvæð breyting á einkennum umhverfisþátta.</li> <li>• Áhrifin eru svæðisbundin og/eða ná til nokkurs fjölda fólks.</li> <li>• Áhrifin auka verndargildi umhverfisþátta.</li> <li>• Áhrifin geta verið til langs tíma og að nokkru óafturkræf.</li> <li>• Áhrif samræmast eða ganga lengra en viðmið í lögum, reglugerðum, stefnumörkun stjórnvalda og alþjóðasamningum.</li> </ul>	<ul style="list-style-type: none"> <li>• Jákvæð áhrif á einkenni umhverfisþátta eru lítil eða engin.</li> <li>• Áhrifin eru staðbundin og/eða ná til lítils fjölda fólks.</li> <li>• Áhrifin auka ekki verndargildi umhverfisþátta.</li> <li>• Áhrifin eru tímabundin og að öllu eða nokkru leyti afturkræf.</li> <li>• Áhrif eru í samræmi við viðmið í lögum, reglugerðum, stefnumörkun stjórnvalda og alþjóðasamningum.</li> </ul>

Verulega neikvæð	Talsvert neikvæð	Óverulega neikvæð
<ul style="list-style-type: none"> <li>• Veruleg breyting á einkennum umhverfisþáttar.</li> <li>• Áhrifin eru marktæk á svæðis-, lands- eða heimsvísu og/eða ná til mikils fjölda fólks.</li> <li>• Áhrifin rýra verndargildi umhverfisþáttar verulega.</li> <li>• Áhrifin eru til langs tíma og óafturkræf.</li> <li>• Áhrif eru ekki í samræmi við viðmið í lögum, reglugerðum, stefnumörkun stjórnvalda og alþjóðasamningum.</li> </ul>	<ul style="list-style-type: none"> <li>• Breyting á einkennum umhverfisþáttar</li> <li>• Áhrifin eru svæðisbundin og/eða ná til nokkurs fjölda fólks.</li> <li>• Áhrifin rýra verndargildi umhverfisþáttar</li> <li>• Áhrifin geta verið til langs tíma og að nokkru óafturkræf</li> <li>• Áhrif kunna að vera í ósamræmi við viðmið í lögum, reglugerðum, stefnumörkun stjórnvalda og alþjóðasamningum.</li> </ul>	<ul style="list-style-type: none"> <li>• Áhrif breyta ekki eða lítið einkennum umhverfisþáttar.</li> <li>• Áhrifin eru staðbundin og/eða ná til lítils fjölda fólks.</li> <li>• Áhrifin rýra ekki verndargildi umhverfisþáttar.</li> <li>• Áhrifin eru tímabundin og að öllu eða nokkru leyti afturkræf.</li> <li>• Áhrif eru í samræmi við viðmið í lögum, reglugerðum, stefnumörkun stjórnvalda og alþjóðasamningum.</li> </ul>
Engin áhrif / á ekki við		

## 6 Samanburður valkosta

Tveir valkostir eru bornir saman í umhverfismatinu. Breytingartillagan um landfyllingu við Klettagarð og Skarfabakka annars vegar og hins vegar óbreytt aðalskipulag (0-kostur) sem felur í sér að losa jarðefni annars staðar.

Innan þéttbýlisins eru hugmyndir um önnur landfyllingarsvæði sem gætu tekið við efni vegna framkvæmda við Landspítala og víðar, en þau eru öll talin þurfa töluvert lengri undirbúning til að vera hentugir valkostir.

## 7 Tengsl við aðrar áætlanir

### 7.1 Svæðisskipulag

Í Svæðisskipulagi höfuðborgarsvæðisins til 2040, er Sundahöfn skilgreind sem hluti af megin grunnkerfi og atvinnusvæðum suðvesturhornsins, sbr. markmið 3.1 í svæðisskipulaginu: „Sundahöfn er megin vöruflutningahöfn höfuðborgarsvæðisins og landsins alls. Hún er megingátt vöruflutninga til og frá Íslandi og hefur mikilvægt hlutverk í vörudreifingu fyrir höfuðborgina og landið allt.“

Markmið breytingartillögu um að styrkja hlutverk Sundahafnar (H4) sem flutningahöfn með fjölpætt hlutverk og stækkun hafnar við Skarfabakka sem miðar að því að auka almennt athafnarými vöruflutningahafnarinnar og bæta þjónustu hafnarinnar, er í fullu samræmi við stefnu svæðisskipulagsins um Sundahöfn.

## 8 Umhverfismat

Í eftirfarandi köflum er gerð grein fyrir mögulegum áhrifum breytingartillögu á skilgreinda umhverfisþætti.

### 8.1 Umsagnir við skipulagsgögnin

Í umsögnum Skipulagsstofnunar, Umhverfisstofnunar og Heilbrigðiseftirlits Reykjavíkur komu fram ábendingar sem vörðuðu lífríki í sjó og vatnsgæði m.t.t. nýtingar lands fyrir ylströnd. Einnig ábendingar um áhrif tillögu á loftgæði vegna efnisflutninga. Tekið var mið af þessum ábendingum og umhverfisþættirnir lífríki í sjó og loftgæði og loftslag teknir til skoðunar í matinu. Ábendingarnar verða jafnframt hafðar til hliðsjónar á síðari stigum við framkvæmdaleyfisumsókn. Umhverfisstofnun lagði áherslu á að fyllingarefni séu ómenguð. Veitur gerðu efnislegar athugasemdir m.a. um að tryggðir séu stækkunarmöguleikar skólphreinsistöðvarinnar við Klettagarða.

## 8.2

### Landnotkun

#### Hafnar- og iðnaðarsvæði

Við Klettagarð er iðnaðarsvæði fyrir hreinsistöðina Klettagarði 14 og á hluta lóðar hreinsistöðvar er skilgreind landnotkun opið svæði sem er hluti svæðinu OP9 - Laugarnestanga og um það liggur göngustígur (tengistígum). Strandlengjan og Skarfagarður er ennfremur skilgreint strandsvæði (ST), en frá Skarfagarði suður að hverfisverndarsvæði Laugarness er svæðið hluti af eldri landfyllingu með grjótnargarði.

Áhrif breytingartillögu á landnotkun við Klettagarð felast í því að hafnarsvæði Sundahafnar (H4) stækkar til vesturs út á fyrirhugaða landfyllingu. Áfram er gert ráð fyrir iðnaðarsvæði fyrir hreinsistöðina og opnu svæði umhverfis hana.<sup>2</sup> Samráð verður haft við Veitur um fyrirkomulag fráveitulagna hreinsistöðvar við Klettagarða vegna framkvæmda við landfyllingu og hugmynda um mögulega ylströnd.

Markmið breytingartillögu með stækkun hafnarsvæðis við Klettagarða er annarsvegar að skapa rými fyrir sameinaðar starfsstöðvar Faxaflóahafna til framtíðar, m.a. skrifstofur, skipaþjónustu og mögulega viðlegu fyrir dráttarbáta fyrirtækisins, ásamt því. Hins vegar að mæta stækkunarpörf skólphreinsimannvirkis og landsþörf vegna þess.<sup>3</sup> Stækkun hafnar við Skarfabakka miðar að því að auka almennt athafnarými vöruflutningahafnarinnar, bæta þjónustu hafnarinnar og tryggja stækkunarmöguleika hreinsivirkis.

Áhrif breytingartillögu eru því talin talsvert jákvæð fyrir hafnarsvæðið með hliðsjón af stefnu Aðalskipulags Reykjavíkur 2010-2030 um þróun Sundahafnar, sbr: „*Stefnt er að því að Sundahöfn verði fullþróuð á skipulagstímabilinu. Rými er til þróunar á framsvæðum en landi á baksvæðum hefur að mestu verið ráðstafað. Sum svæði eru komin að endurnýjun og mikilvægt að tryggja markvissa notkun þeirra. Til þess að svo megi verða þarf jafnvægi milli rekstrar á framsvæðum og baksvæðum og miða verður landnýtingu á svæðinu við þarfir sjóflutninga, vörugæmslu og vörudreifingar.*“

Jafnframt er breytingin talin jákvæð, þar sem hún mætir þörf Veitna um aukið landsvæði til að geta sinnt kröfum um aukna hreinsun skólps til langrar framtíðar.<sup>4</sup>

Huga þarf að landhæð landfyllinga með tilliti til hækkandi sjávarborðs í deiliskipulagi.

#### Verndarsvæði, útivistar- og strandsvæði

Breytingartillaga skerðir ekki náttúruríkt útivistar- og hverfisverndarsvæði á Laugarnestanga (sjá einnig kafla 8.6). Á framkvæmdatíma verður rask á strandsvæði og stígum við Klettagarð, en áhrifin eru tímabundin. Áfram verður skilgreint strandsvæði á Klettagarð meðfram stækkuðu hafnarsvæðinu og stígum, ásamt mögulegri ylströnd. Til langs tíma litið eru áhrifin því metin talsvert jákvæð á strandsvæðið og útivist.

## 8.3

### Landslag og ásjón

Fyrirhugaðar landfyllingar eru viðbætur við eldri landfyllingar, annars vegar hafnarbakka Skarfabakka og hins vegar landfylling og grjótnargarð við Klettagarða. Landslagið er manngert og einkennist af fjölbreyttri hafnarstarfsemi. Breytingartillagan felur ekki í sér breytingar á náttúrulegu umhverfi og með tilliti til umfangs breytinga eru áhrifin líklega óverulega neikvæð, einkum vegna uppbyggingar á fyrirhugaðri landfyllingu við

<sup>2</sup> Áður var gert ráð fyrir að fella út opna svæðið umhverfis hreinsistöðina. Fallið er frá því eftir athugasemdir Veitna.

<sup>3</sup> Bætt við tilgangi breytingartillögu í samræmi við athugasemdir Veitna.

<sup>4</sup> Viðbætur frá drögum að umhverfisskýrslu.

Klettagarða sem kann að skerða útsýni til norðurs yfir sundin. Áhrifin eru jafnframt háð óvissu þar sem svæðið hefur ekki verið útfært í deiliskipulagi.

#### 8.4 Lífríki í sjó og strandlína

Strandlínan er manngerð á áhrifasvæði breytingartillögu, þ.e. grjótvörn og eldri landfyllingar við Klettagarð og Skarfabakka. Strandlínan breytist og færast til á tiltölulega litlu svæði. Áhrifin eru staðbundin og óveruleg með tilliti til stærðar hafnarsvæðisins og núverandi landfyllinga. Áhrif á lífríki sjávar eru talin óveruleg neikvæð eða engin.

Fyllingarefnið er ómengað, þar sem það fleyguð klöpp úr grunni Landspítalans. Breytingartillagan er því talin hafa óveruleg neikvæð áhrif á sjó og strandlínu. Ekki er talin þörf á sýnatöku á fyllingarefninu.<sup>5</sup>

Niðurstöður vöktunar á strandsjó í Reykjavík yfir tímabilið 2003 -2018 sýna að örverumengun við Laugarnes er jafnan lítil eða engin og undir viðmiðunarmörkum reglugerðar nr. 796/1999 um varnir gegn mengun vatns. Niðurstöðurnar eru sambærilegar og t.d. við Nauthólsvík. Áhrif þess að dæla heitu vatni í sjó vegna mögulegrar ylstrandar eru óviss. Áður en ráðist verður í gerð ylstrandar við Klettagarða er mikilvægt að huga að lífríki í sjó, þar sem dæling á heitu vatni getur haft áhrif á lífríki. Slík athugun skal fara fram við gerð deiliskipulags ylstrandar.

Núllkostur hefur engin áhrif á þessa umhverfisþætti.

#### 8.5 Loftgæði og loftslag

Flutningur á 150-200 þús. m<sup>3</sup> í landfyllingar hefur í för með sér tímabundin áhrif á loftgæði á flutningsleiðum. Hins vegar er ólíklegt að áhrifin verði veruleg, vegna umferðarpunga sem fyrir er. Fyrirhugaðar landfyllingar við Sundahöfn eru ekki nálægt íbúðarbyggð.

Aðrir mögulegir valkostir hafa sömu áhrif í för með sér.

Nálægð Sundahafnar við framkvæmdasvæði er ákjósanleg með tilliti til markmiða um að draga úr útblæstri gróðurhúsalofttegunda.

#### 8.6 Verndarsvæði og útivistarsvæði

Landfyllingar eru utan verndarsvæða og útivistarsvæða. En breytingar við Klettagarða liggja nærri slíkum svæðum, þ.e. Laugarnesi, sem í Aðalskipulagi Reykjavíkur 2010-2030 skilgreint sem opið svæði (OP9), borgargarður og jafnframt hverfisverndarsvæði vegna náttúrufars og búsetuminja. Mögulegt er að á framkvæmdatíma verði ónæði vegna efnisflutninga framhjá útivistarsvæðinu, en áhrifin líklega óveruleg og tímabundin. Breytingartillagan er líkleg til að hafa óveruleg áhrif á verndarsvæði og útivistarsvæði. Áhrif núllkosta á þessa umhverfisþætti eru óviss og ekki hægt að fullyrða um áhrifin.

#### 8.7 Menningarminjar

Svæðið sem breytingartillagan hefur bein áhrif á er að stærstum hluta hafsbotn en að öðru leyti landfyllingar. Ekki liggur fyrir fornleifaskráning fyrir áhrifasvæðið. Áður en framkvæmdaleyfi verður gefið út þarf að kanna svæðið í samráði við Minjastofnun Íslands. Breytingartillagan er ekki talin hafa nein áhrif á hverfisverndarsvæðið á Laugarnestanga og skráðar minjar sem þar eru. Áhrif núllkosta á menningarminjar eru líklega engin.

<sup>5</sup> Viðbrögð við umsögn Umhverfisstofnunar.

## 8.8 Umhverfisáhrif núll kosts

Núllkostur mun engin áhrif hafa á landnotkun þar sem losun efnis á öðrum stöðum felur ekki í sér landnotkunarbreitingu. Áhrif núllkosts á loftslag og loftgæði eru metin óveruleg neikvæð, þar sem efnisflutningar hafa í för með sér tímabundin áhrif á loftgæði á flutningsleiðum. Áhrif á loftslag vegna eldsneytisnotkunar eru þó háð óvissu um vegalengdir. Áhrif núllkosts á aðra umhverfisþætti til skoðunar eru metin engin, en niðurstaðan þó háð óvissu þar.

## 9 Niðurstöður umhverfismats

Helstu niðurstöður umhverfismats tillögu að aðalskipulagsbreytingu má sjá í töflu 8.1.

Tafla 8.1 Samantekt umhverfisáhrifa

Valkostur	Umhverfisþættir					
	Landnotkun	Landslag/Ásýnd	Lífriki í sjó/strandlína	Loftgæði/loftslag	Verndarsvæði / útivist	Menningarminjar
Breytingartillaga, landfylling við Klettagarð og Skarfagarð, stækkun hafnarsvæðis (H4)	Talsvert jákvæð	Óveruleg neikvæð	Óveruleg neikvæð	Óveruleg neikvæð	Óveruleg neikvæð	Engin áhrif/óviss
Núllkostur, hafnarsvæðið (H4) skv. aðalskipulagi, efnislosun annarstaðar	Engin áhrif	Engin áhrif	Engin áhrif	Óveruleg neikvæð	Engin áhrif	Engin áhrif

## 10 Heimildir

Aðalskipulag Reykjavíkur 2010-2030

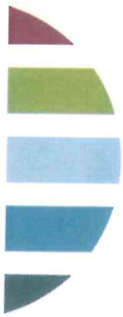
Minjastofnun Íslands. (2016). Verndaráætlun fyrir minjasvæðið á Laugarnestanga, ágúst 2016.

Reykjavíkurborg. (e.d.) *Loftgæði í Reykjavík*. <http://reykjavik.is/thjonusta/loftgaedi-i-reykjavik>

Skipulagsstofnun. (2005). *Leiðbeiningar um flokkun umhverfisþátta, viðmið, einkenni og vægi umhverfisáhrifa*. Reykjavík: Skipulagsstofnun.

VSÓ Ráðgjöf. (2016). *Hækkuð sjávarstaða á höfuðborgarsvæðinu Áhrif og aðgerðir*.





Reykjavík, 4.12.2018

Haraldur Sigurðsson  
Umhverfis- og skipulagssvið Reykjavíkurborgar  
Borgartún 12 – 14  
105 Reykjavík

Afrit: Skipulagsstofnun

### **Efni: Greinargerð um þarfir Veitna um aukið landrými við Klettagarða og kröfur um breytingar á tillögu að breytingu á Aðalskipulagi Reykjavíkur vegna uppfyllingar við Sundahöfn**

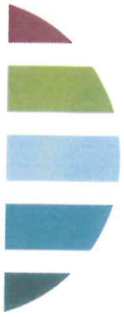
Aukið landrými fyrir Veitur við skólphreinsistöðina við Klettagarða er forsenda fyrir að hægt sé að auka hreinsun skólps á höfuðborgarsvæðinu.

Veitur reka skólphreinsistöð í Klettagörðum sem var tekin í notkun árið 2002. Að stöðinni liggja fráveitulagnir frá stórum hluta Reykjavíkur og Mosfellsbæ og frá henni er hreinsuðu skólpi dælt út í sjó um 5,5 km langa útrásarlögn. Í stöðinni fer fram grófhreinsun, en ekki hreinsun á minni ögnum og efnum, t.d. örplasti, lífrænum efnum, næringarefnum, lyfjaleifum og þungmálum.

Á næstu árum mun þurfa að bæta við hreinsiprepum til að mæta auknum kröfum um skólphreinsun. Auknar kröfur eru í samræmi við stefnu og markmið Veitna um *hreinar strendur – alltaf* og meiri nýtingu á orkustraumum. Kröfur vegna umhverfissjónarmiða eru vaxandi í þjóðfélaginu, sérstaklega um hreinsun á örplasti og **búast má við auknum** kröfum um skólphreinsun í reglugerðum á næstu misserum. Til að uppfylla þessar kröfur er nauðsynlegt að stækka hreinsistöðvarnar við Klettagarða og Ánanaust og til þess þarf aukið landrými. Verið er að meta þörf á landrými undir mannvirkin en skv. fyrstu útreikningum Veitna er aukin landþörf fyrir stækkun hreinsistöðvarinnar við Klettagarða um allt að 3,5 ha. Þessi stækkun þarf að fara fram á þeim stað sem núverandi landfylling við Klettagarða er skilgreind í tillögu að breytingu á Aðalskipulagi Reykjavíkur vegna uppfyllingar við Sundahöfn.

### **Kröfur Veitna**

1. Það er ófrávikjanleg krafa af hálfu Veitna að í ákvörðun um landnotkun á landfyllingunni við Klettagarða, sem nú er umfjöllunar, verði tekið tillit til aukinnar landþarfar fyrir skólphreinsun til langrar framtíðar. Landnotkun verði ekki einskorðuð við starfsemi Faxaflóahafna. Orðalagi verði breytt í samræmi við það, þ.e.a.s.
  - á bls. 3
    - Er: „Markmiðið með breytingunum er einkum að styrkja hlutverk Sundahafnar (H4) sem flutningahöfn með fjölpætt hlutverk, samanber markmið aðalskipulagsins.“  
Verði: „Markmiðið með breytingunum er að auka landrými vegna aukinnar landþarfa fyrir skólphreinsun Veitna og starfsemi Faxaflóahafna“.
    - Eftirfarandi texti víki: „Markmið með stækkun hafnarsvæðis við Klettagarða er að skapa rými fyrir sameinaðar starfsstöðvar. Faxaflóahafna til framtíðar, m.a. skrifstofur, skipaþjónustu og mögulega viðlegu fyrir dráttarbáta fyrirtækisins“.



- á bls. 5:
  - Er: „Auka athafnasvæði vöruflutningahafnar í Sundahöfn og bæta þjónustu hafnarinnar.“  
Verði: „Stækka iðnaðarsvæði Veitna fyrir skólphreinsun og auka athafnasvæði vöruflutningahafnar í Sundahöfn og bæta þjónustu hafnarinnar“.
  - Eftirfarandi texti víki: „Tryggja landrými fyrir nýjar höfuðstöðvar Faxaflóahafna við Klettagarða, þar sem starfsemi hafnarinnar sameinast á einn stað“.

2. Landnotkun á lóð hreinsistöðvar Veitna verði áfram skilgreint iðnaðarsvæði á landi Reykjavíkurborgar, í samræmi við núverandi landnotkun í aðalskipulagi.

- Á bls. 6:
  - Eftirfarandi texti víki: „Ennfremur er gerð sú breyting að hafnarsvæðið er nú látið ná yfir iðnaðarsvæði skólphreinsistöðvar, sbr. heimildir um slíkt á hafnarsvæði H4 og opið svæði umhverfis hana.“

### Málsmeðferð

Veitur telja að málsmeðferð vegna tillögu að breytingu á Aðalskipulagi Reykjavíkur landfyllinga í Sundahöfn uppfylli ekki kröfur 20. gr. skipulagslaga og skipulagsreglugerðar um samráð við gerð aðalskipulags. Enn fremur telja Veitur að ákvörðun borgarráðs frá 15. nóvember sl. byggi á ófullnægjandi gögnum og forsendum og sé því ólögmat.

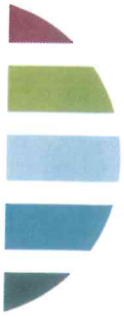
Veitur telja að fjalla ætti að nýju um aðalskipulagsbreytinguna í skipulags- og samgönguráði Reykjavíkurborgar og í borgarráði.

Virðingarfyllst,

Inga Dóra Hrólfsdóttir  
Framkvæmdarstjóri Veitna

Fylgiskjöl:

1. Umsögn Veitna við tillögu að breytingu á aðalskipulagi Reykjavíkur 2010-2030 fyrir Sundahöfn, dags. 7. nóvember 2018.
2. Greinargerð um málsmeðferð



## Fylgiskjal 2

### Greinargerð um málsmeðferð

Að mati Veitna hefur ekki verið tekið tillit til hagsmuna fráveitukerfa Veitna og skólphreinsunar höfuðborgarbúa við gerð tillögunnar. Veitur telja óásættanlegt að takmarka notkun landfyllingarinnar við starfsemi Faxaflóahafna, en í breytingatillögunni kemur fram að markmið með stækkun hafnarsvæðisins við Klettagarða sé að skapa rými fyrir sameinaðar starfsstöðvar Faxaflóahafna til framtíðar. Enn fremur verði eftirfarandi texta bætt við skilgreiningu landnotkunar í Sundahöfn, hafnarsvæði H4: „Gert er ráð fyrir starfsaðstöðu Faxaflóahafna á nýrri landfyllingu við Klettagarða“.

Veitur sendu umhverfis- og samgönguráði Reykjavíkurborgar umsögn um tillögu að aðalskipulagsbreytingu þann 7. nóvember 2018, en auglýstur umsagnarfrestur rann út þann sama dag. Í umsögninni leggjast Veitur gegn breytingu samkvæmt kynntri tillögu og óska eftir samráði með Reykjavíkurborg áður en tillagan er tekin til afgreiðslu. Enn fremur mótmæla Veitur þeirri breytingu að iðnaðarlóð Veitna, þar sem hreinsistöðin í Klettagörðum er staðsett, verði breytt í hafnarsvæði.

Samkvæmt fundargerð frá fundi borgarráðs 15. nóvember 2018, þar sem ákvörðun var tekin varðandi aðalskipulagsbreytinguna, var umsögn Veitna ekki hluti af þeim gögnum sem lögð voru fram með erindinu. Enn fremur var umsögnin ekki lögð fram við umfjöllun umhverfis- og samgönguráðs þann 7. nóvember sl., en sá fundur var haldinn áður en umsagnarfresti lauk og hafði umsögn Veitna þá ekki borist.

Veitur telja að landfylling samkvæmt kynntri tillögu samræmist ekki þörf Veitna um aukið landsvæði til að geta sinnt kröfum um hreinsun skólps til framtíðar. Skv. 2. gr. í samningi um sameiningu Fráveitu Reykjavíkur og Orkuveitu Reykjavíkur ber Reykjavíkurborg að sjá til þess að fráveitan fái lóðir undir mannvirki og mun staðfesting aðalskipulagsbreytinganna útiloka að Reykjavíkurborg geti uppfyllt skuldbindingar þar að lútandi. Vakin er athygli á því að Reykjavíkurborg hafði áform um stækkun lóðar hreinsistöðvarinnar sem fram koma á Deiliskipulagi Klettasvæðis sem var samþykkt 26. október 1999 þar sem fram kemur afmörkun fyllingar fyrir seinni þrep hreinsunar, þar sem heildarstærð fyllingar er 50.000 m<sup>2</sup>.

Veitur komu á framfæri landþörf fyrir aukna hreinsun við Faxaflóahafnir á fundi þann 5. apríl 2018 og með athugasemdum við minnisblað Faxaflóahafna dags. 6. apríl 2018, þ.e. „ef farið verður í skipulagsbreytingar vegna landfyllingar þá væri æskilegt að rými fyrir stækkun lóðar hreinsistöðvar væri skoðað samhliða“ (tölvupóstur, dags. 13. apríl 2018). Þegar verklýsingin var send á umsagnaraðila þann 24. maí 2018, voru Veitur ekki umsagnaraðilar. Enn fremur óskuðu Veitur eftir að ræða stækkun hreinsistöðvar á fundi með Faxaflóahöfnum 22. október sl. (tölvupóstur, dags. 17. október sl.), þar sem ekkert hafði heyrst frá Faxaflóahöfnum síðan í apríl, um málið.

### Niðurlag

Fráveitan er grunnstoð samfélagsins og undirstaða að heilbrigðri og umhverfisvænni borg. Fráveitukerfi alls höfuðborgarsvæðisins er byggt upp miðað við staðsetningu hreinsistöðva við Klettagarða og Ánanaust ekki raunhæft að færa þær, né að aukin hreinsun sé staðsett annars staðar.

Veitur ítreka að við ákvörðun um landnotkun á landfyllingunni við Klettagarða verði hugað að aukinni landþörf vegna skólphreinsunar til langrar framtíðar og notkunin verði ekki einskorðuð við starfsemi Faxaflóahafna.

Eins fara Veitur fram á að landnotkun á lóð hreinsistöðvar Veitna verði áfram skilgreint iðnaðarsvæði á landi Reykjavíkurborgar, í samræmi við núverandi landnotkun í aðalskipulagi.

Reykjavík, 14. desember 2018/JÞ

## Umhverfis- og skipulagssvið Reykjavíkurborgar

B, t. Haraldur Sigurðsson

Borgartúni 12 -14

105 Reykjavík

### Efni: Stækkun lands Sundahafnar - Landfylling við Klettagarða - Breyting Aðalskipulags Reykjavíkur 2010 -2030

Vísað er bréfs Veitna, dags. 4. desember 2018 til Umhverfis- og Skipulagssviðs Reykjavíkurborgar þar sem fram koma ýmsar athugasemdir við áform um stækkun hafnarlands á Klettasvæði austan Laugarness um 2,5 - 3,0 ha, sem nú eru til umfjöllunar og samþykka sem breyting Aðalskipulags Reykjavíkur 2010 - 2030.

Áform um gerð landfyllingar á þessum stað byggja á þeirri forsendu að Faxaflóahafnir þurfa til framtíðar að finna nýjan stað (lód) fyrir sameiginlega starfsaðstöðu fyrirtækisins. Lóðin þarf að vera vel staðsett fyrir starfsemi hafnar jafnt á sjó og landi. Rekstri hafnar fylgir þjónusta við móttöku skipa í Sundahöfn og Gömlu höfninni. Fram hafa komið óskir um að Hafnarhúsið sem alla tíð hefur verið megin starfsstöð fyrirtækisins fari í önnur afnot á vegum Reykjavíkurborgar. Eins er farið að þrengja að aðstöðu við Austurbakka þar sem að dráttarbátar hafnar eru geymdir.

Þegar fram komu óskir frá NLSH í lok ferbúarmánaðar um efnislosun og móttöku fyllingarefnis úr svonefndu Hringbrautarverkefni á næstu tveimur árum var á það bent að landgerð austan Laugarness gæti leyst þessi mál á hagkvæman hátt fyrir alla aðila. Mikilvægt væri að stytta akstursleiðir til losunar á því efni sem þarf að fjarlægja og höfuðmáli skipti að draga úr óþarfa akstri efnis um langan veg. Umhverfis- og kostnaðarsjónarmið vega þar þungt. Í marsmánuðu var hafist handa við undirbúning landfyllingar við Klettagarða og í framhaldi settar fram óskir um breytingu aðalskipulags og eru nú frá þeim tíma liðnir níu mánuðir. Strax í byrjun var málið kynnt Veitum og í minnisblaði hafnar frá 6. apríl var reynt að halda til haga þeim ábendingum sem fram komu þá hjá Veitum varðandi skólpdælustöð við Klettagarða.

Við greinargerð frá Veitum dags. 4.12.2018 um þarfir Veitna um aukið landrými við Klettagarða og kröfur um breytingar á ferli aðalskipulagsbreytingar sem í gangi hefur verið undanfarna mánuði er ástæða til að benda á eftirfarandi atriði:

- Ekki verður séð á hvaða grundvelli yfirlýsing Veitna um að málsmeðferð er byggð þar sem tilgreint er að ákvörðun borgarráðs frá 15. nóvember sl. byggji á ófullnægjandi gögnum og forsendum og sé því ólöglegt.
- Viðbúið er að sú starfsemislýsing sem Veitur tilgreina muni kalla á talsvert önnur efnistösk skipulagstillögunnar en áður var gert ráð fyrir m.a. þeirri umhverfisskýrslu sem fylgir breytingunni og muni teyja framgang málsins, sem leiðir e.t.v. til þess að það efni sem NLSH þarf að losa og fjarlægja verður í tíma ekki tiltækt þegar að framkvæmdaleyfi liggja fyrir.
- Því er á þessari stundu ekki unnt að fallast á að Veitur geti krafist þess að texti um framtíðarþarfir hafnar á þessum stað skuli víkja og í stað þess skuli setja texta um aukið landrými vegna landþarfa fyrir skólphreinsun Veitna. Í gildandi Aðalskipulagi er ekki fjallað um þessa stækkun skólpdælustöðvar við Klettagarða.
- Aðliggjandi hafnarsvæði, Klettasvæðið er í dag orðið eitt helsta hafnar- og atvinnusvæði Sundahafnar með fjölda fyrirtækja og fjölbreytta starfsemi. Skarfabakkinn er í dag lykilaðstaða fyrir móttöku stærri skemmtiferðaskipa og um þetta svæði fer fjöldi ferðamanna á hverju ári. Þessari atvinnustarfsemi



verður tæplega boðið upp á hvað sem er varðandi nábyli við aukna og breytta skólphreinsun og starfsemin verður að geta treyst því að slík áform séu ekki einhliða ákvörðun án þess að þetta sé nefnt í samþykktum forsendum skipulags fyrir svæðið. Að auki er þarna útivistarsvæði, Laugarnesið, sem aukin starfsemi skólphreinsistöðvar mun hafa áhrif á.

- Um 2,5 - 3,0 ha landfylling á þessum stað rúmar ekki sameinaða starfsaðstöðu Faxaflóahafna og 3,5 ha stækkun lóðar fyrir skólpdælustöð og ekki er mögulegt að byggja og reka aðstöðu fyrir starfsemi hafnar innan um settjarnir og skólphreinsunaraðstöðu eins og Veitur áforma. Gangi áform um fyllinguna eftir verður því álitamál hver standa skuli undir kostnaði við gerð hennar. Það atriði þyrfti að ræða sérstaklega á síðari stigum gangi verkefnið eftir.
- Á það er bent að hugsanleg þörf Veitna á landfyllingu umfram það sem nú er ráðgert er háð ákveðnum takmörkunum m.t.t dýpis auk þess sem fyrirbyggjandi aðalskipulagsbreyting gerir ekki grein fyrir frekari landrýmispörf Veitna.
- Rétt er að benda á það að Veitur þurfa að bæta frágang á yfirfallsútrás við núverandi skólpdælustöð við Klettagarða og koma henni fjær stönd og fjöru og út á meira dýpi. Þar er skólpi í einhverjum tilfellum hleypt út um yfirfallsútrás á útkanti stöðvar í nálægð við Laugarnes, Skarfaklett og Skarfagarð sem í dag eru vinsæl útivistarsvæði borgarbúa. Við Skarfaklett er vinsæl sjósundaðstaða. Þetta sama atriði varðandi frágang útrása er vert að skoða verði við aðrar yfirfallsútrásir við Sæbraut og norðurströnd Reykjavíkur.

Virðingarfyllst,

Jón Þorvaldsson  
aðstoðarhafnarstjóri