



Reykjavíkurborg

Umhverfis- og skipulagssvið

Reykjavík, 4. maí 2020

USK2019060027

8.4

Borgarráð

### *Nýjar leikskóladeildir 2020 - "Brúum bilið."*

Óskað er eftir að borgarráð heimili umhverfis- og skipulagssviði að bjóða út smíði og frágang tveimur nýjum færanlegum leikskólastofum. Framkvæmdin er hluti af verkefninu "Brúum bilið." Kostnaðaráætlun 2 er 110 mkr.

Greinargerð:

Um er að ræða tvær nýjar leikskólastofur ásamt tengibyggingu sem áætlað er að komið verði fyrir við leikskólann Gullborg. Stækkun er um 215 m<sup>2</sup> og fjölgun verður um 27 börn í leikskólanum. Þá er einnig áætlað að unnið verði að breytingum innanhúss í eldra húsi, s.s. aðstöðu starfsfólks o.fl. Sjá nánar meðfylgjandi minnisblað deildarstjóra frumathugana sem samþykkt hefur verið í starfshópi verkefnisins „Brúum bilið.“

Kostnaðarstaður: 1106

Frumkostnaðaráætlun: 110 mkr.

Kostnaðaráætlun 2: 110 mkr.

Áætluð hækkun innri leigu SFS: 11,3 mkr. á ári.

Ámundi Brynjólfsson,  
skrifstofustjóri framkvæmda og viðhalds

Hjálagt:

- Minnisblað deildarstjóra frumathugana, dags. 28. apríl 2020.

## Leikskólinn Gullborg við Rekagranda 14

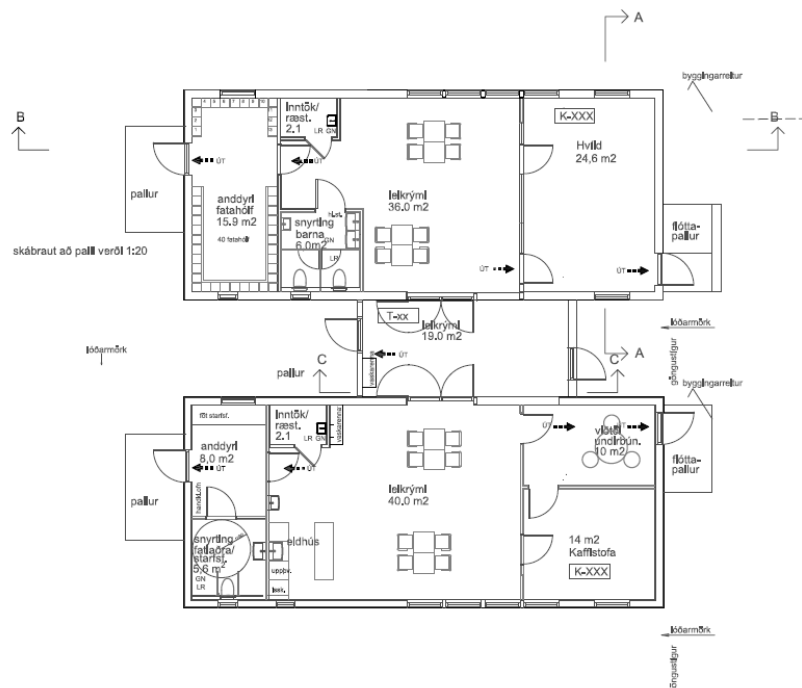
Leikskólinn Gullborg er staðsettur við Rekagranda 14 og tók til starfa 1. júlí árið 1990 og er 4. deilda leikskóli í honum dvelja 71 barn samtímis. Í upphafi við skoðun á leikskólanum var hugmyndin að lagfæra aðstöðu starfsfólks með tilliti til að fjölga snyrtingum, en við nánari vinnslu var farið í að lagfæra aðstöðu starfsfólks og stækka skólann með fjölgun barna í huga. Hætt var við að byggja varanlega við skólann vegna tæknilegra vandamála og ákveðið að setja tvær stofur við skólann og stækka lóðina með því að leggja af stóran snúningshaus suðvestan við lóðina. Einnig verður bætt aðstaða starfsfólks og flutt til í eldra húsi sem leiðir af sér fækkun barna um þrjú, en aðstaða starfsfólks flutt í minni kubbinn. Þessi aðgerð er ekki hluti af verkefninu Brúum bilið, en fær sérstaka fjárveitingu.

Unnið er að breytingu á deiliskipulagi fyrir Gullborg þar sem komið er fyrir tveimur færanlegum stofum við skólann og lóðin stækkuð. Einnig er sett inn í skipulagið að hægt verði að stækka eldhús og listassmiðju í framtíðinni.

Í tillögu að stækkun leikskólans sem byggð er á fundum með leikskólastjórum og fulltrúum SFS er gert ráð fyrir 215 m<sup>2</sup> stækkun á skólanum sem felst í að koma fyrir tveimur stofum með tengibygginu við skólann. Núverandi bygging er 519 m<sup>2</sup>, þannig að heildarstærð skólans, eftir að stofunum hefur verið komið fyrir, er 734 m<sup>2</sup>.

Heildarfjöldi leikskólabarna í Gullborg verða því 98 börn á 734 m<sup>2</sup> brúttó eða um 7,5 m<sup>2</sup>/barn. Leikrými í stofunum er 117 m<sup>2</sup> nettó fyrir 30 börn eða rúmlega 3,9 m<sup>2</sup> á barn, en leikrými í eldri byggingu eftir breytingu er 240 m<sup>2</sup> nettó eða 3,5 m<sup>2</sup>/barn. Það fjölgar því um 27 börn í leikskólanum.

Frumkostnaðaráætlun vegna stofanna er 110 mkr. sem felst í að koma fyrir stofunum og lagfæra lóð vegna stofanna auk búnaðar, á verðlagi í apríl 2020.



Rúnar Gunnarsson

deildarstjóri frumathugana mannvirkjagerðar á SFV