

# Starfsáætlun 2018-2019

## Skólahljómsveit Grafarvogs



Einar Jónsson, hljómsveitarstjóri



## Efnisyfirlit

Efnisyfirlit.....	1
Inngangur.....	2
Starfstíminn .....	2
Hljóðfærakennslan.....	2
Hljómsveitarstarfið .....	3
Nemendafjöldi og inntaka nemenda .....	5
Kynjahlutföll og uppruni nemenda .....	5
Áherslur og forgangsröðun SFS 2016-2020“ .....	6
Í kjölfar “Djúpgreiningar á starfinu 2016-2017” ..	7
<i>Aukin stjórnun</i> .....	7
Starfþróunaráætlun hljómsveitarinnar og upplýsingar um starfsmannamál.	7
Upplýsingar um foreldraráð, foreldrafundi og foreldraviðtöl.	7
Foreldrafundir .....	8
Foreldraviðtöl.....	8
Áherslur og nýjungar veturinn 2018-2019.....	8
7-Skóladagatal fyrir komandi starfsár .....	10

## Inngangur

Skrifstofa Skóla og frístundaráðs Rvk. óskar eftir starfsáætlunum skólahljómsveita í Rvk. fyrir 2018-2019.

Tilgangur starfsáætlunar er að gera þróun starfsins markvissa með árangursmiðuðum markmiðum og umbótamiðuðu innra mati. Hún á að sýna starfsfólki, foreldrum og rekstraraðilum hvernig unnið verði að umbótum og nýjum verkefnum á næsta starfsári.

Starfsáætlun Skólahljómsveitar Grafarvogs tekur gildi 1. september ár hvert og verður skilað rafrænt til SFS fyrir þann tíma til samþykktar.

## Starfstíminn

### Skóladagatal

Skólahljómsveit Grafarvogs vinnur eftir skóladagatali sem er eitt af grunnverkfærunum í starfi vetrarins. Kennarar vinna 175 daga með nemendum, þ.e.35 vikur til viðbótar við 3 starfsdaga fyrir kennslu og fjóra eftir kennslu. Einn starfsdagur á kennslutíma (öskudagur). Ráðstöfunardagar eru fjórir (þ.e. þegar nemendadagur er tekinn aftan af skólaárinu og bætt inn á helgi eða eftir kennsludaginn á miðju skólaárinu; vor&jóla&haust- tónleikar hljómsveita auk Uppskeruhátíðar skólahljómsveita í Rvk. Skóladagatal 2018-2019 er í viðhengi í lok áætlunarinnar.



## Hljóðfærakennslan

### Námskrá

Kennt er eftir aðalnámskrá tónlistarskóla og próf tekin eftir áfangakerfi hennar. Áfangaprófin eru grunnpróf og miðpróf auk framhaldsprófs sem ekki eru tekin af svo ungum nemendum eins og skólahljómsveitum. Utanaðkomandi prófdómarar koma og dæma þau próf.

Því til viðbótar eru vorpróf, svo árspróf 1-5. Þau próf eru tekin þegar nemandi er tilbúin í þau. Þau hjálpa til við að ákveða framgang milli hljómsveit svo nemendur séu sem mest að leika í hljómsveit meðal jafningja. Árspróf eru "innanhúspróf", þ.e. dómarar eru kennarar hjá Skólahljómsveit Grafarvogs. Skólahljómsveitin hefur fyrirfram skilgreind námsmarkið fyrir þessi próf, þ.e. hvaða tónstigar, hver mörg og erfið lög og þess háttar í sérstakri skrá.

### Hljóðfærakennslan-tímaleng og tíðni

Í Skólahljómsveit Grafarvogs er hefð fyrir því að kennt sé hljóðfæratíma tvisvar í viku þegar því er við komið. Að jafnaði hafa 1.ársnemar fengið 20 mínútna kennslu tvisvar í viku. 2.ársnemar hafa fengið 25 mínútna kennslu tvisvar í viku og 3.ársnemar og lengra komnir hafa fengið 30 mínútna kennslu tvisvar í viku. Unantekning frá þessu er slagverkiskenntan sem hefur ekki farið í minna en 25

mín tvisvar í viku vegna umfangs námsins með trommurleik og ásláttarhljóðfæri að auki. Sama er með fagottkennsluna sem hefur alltaf fengið 60 mín á viku.

Reynt er að bjóða upp á kennslu á tíma grunnskólans, til að frá nemendur ópreitta og komast hjá skutli foreldra á eftirmiðdögum og árekstrum við annað frístundastarf. Þetta þarf þó að vera í fullri sátt skólans og forráðamanna auk þess sem grunnskólinn þarf að útvega hentugt rými fyrir kennsluna.



## Hljómsveitarstarfið

### Hljómsveitaæfingar

Hljómsveitirnar æfa tvisvar í viku að jafnaði.

A sveit æfir þriðjudaga og fimmtudaga kl 1630-1720, þ.e.50 mín. x 2= alls 100 mínútur á viku.

B sveit æfir þriðjudaga og fimmtudaga kl 1600-1700, þ.e 60 mín. x2= alls 120 mínútur á viku.

C sveit æfir mánudaga og fimmtudaga kl 1700-1830, þ.e. 90 mín. x2=allt 180 mínútur á viku.

Þegar nýbyrjendasveit hefur verið starfsrækt, þá hefur hún æft á þriðjudögum kl 1730-1820, þ.e. 50 mín á viku. Nýbyrjendasveitin er líka kölluð A1 og verður ekki starfsrækt þetta starfsárið. Þess í stað

munu þeir nemendur sem hófu námið bæstast við A sveitina um áramót. Það verður því afar glæsileg sveit með 50-60 nemendur saman.

### Tilfærsla milli hljómsveita

A sveit- Miðað er við að nýjir nemendur byrji í hljómsveit hálfu ári eftir upphaf námsins að hausti og þau renni þá inn í hljómsveit sem heitir A sveit (eða A1 sveit ef tvær A sveitir eru starfræktar). Flestir í A sveit er í 3.-6. bekk eða þangað til þau hafa tekið 2.árspróf og er þeim þá boðið að taka sæti í B sveit haustið eftir.

B sveit- Miðað er við að nemendur í B sveit séu í 6.-8. bekk og hafi lokið 2.árprófi.

C sveit- Miðað er við að nemendur í C sveit séu krakkar í 8.bekk og uppúr sem lokið hafa grunnprófi (eða 4.ársprófi). Hljómsveitarstjóri getur gert undantekningar á þessu ef þurfa þykir.

### Æfingaferðir/æfingahelgar

Æfingahelgar eru haldnar á hverri önn að jafnaði. Æfingaferðir eru að jafnaði á vorönninni þó það komi fyrir að þær séu að auki farnar að hausti.

### Boðun í spilamennskur

Miðað er við að fyrirvari um boðun í spilamennskur sé að lágmarki tvær vikur í hljómsveitum Skólahljómsveitar Grafarvogs. Reiknar hljómsveitin með að allir mæti í allar spilamennskur sem boðað er til á þennan hátt. eru þá bekkjarafmæli ekki gild afsökun fyrir að mæta ekki. Ef nemandi kemst ekki boðaða spilamennsku þarf hann að láta vita sem allra first.

### Áherslur í hljómsveitastarfinu

Áherslur í starfinu veturinn 2017-2018 var að halda áfram uppbyggingu á samstarfi og sýnileika í nærsamfélagi og grunnskóla, þ.e. með fjölda heimsókna hljómsveitanna og að bjóða framkrafta hljómsveitanna við öll tækifæri. Leiðir að þessu markmiði liggja að hluta í frumkvæði og skipulagnungu. Þetta verður áframhaldandi í fókus 2018-2019. Þenna veturinn verður þó fókusinn á að festa í sessi Menningarhúsið Spönginni sem tónleikastað fyrir smærri tónleika (tónfundir). Þó vantar aðfínanlega pianó í menningarhúsið til að standa undir nafni. Nemendur koma fram sem "einleikarar" á þessum tónfundum og er viðmiðið að þau koma ca einu sinni á önn þannig fram auk hljómsveita tónleika og viðburða.

Hljómsveitin hefur í auknum mæli teygst sig út í nærsamfélagið og boðist til að koma með hljómsveit, t.d. í Spöng, Árbæjarsafn, á jólafund Korpúlfa og fleira.

Lykillinn að því að hægt sé auka tíðni hljómsveitaspilamenskanna er að dreyfa álagi á fleiri en einn hljómsveitarstjóra. Þetta er gert með því að ráða fleiri hljómsveitarstjóra þannig að hinar ýmsu mismunandi hljómsveitir SHG geti leikið samtímis á stórhátíðum og dreyft álagi á starfsfólk

## Nemendafjöldi og inntaka nemenda



### Nemendafjöldi

Nemendaheimildir eru 130, þ.e. 130 tímar á viku í hljóðfærakennsluna, auk 11 tíma í hljómsveitirnar.

### Fjölgun nemenda árið 2017

Nemendaheimildir jukust um 20 nemendur árið 2017 samkvæmt ákvörðun borgaryfirvalda. Þetta er afar jákvætt en ekki alveg án áskorana. Aðal áksorunin er þörf eftir auknu rými til kennslu á skólatímum í þétt setnum grunnskólum borgarinnar. Mannekla hefur auk þess haft áhrif á

ráðningar og inntöku nemenda.

### Fjöldi umsækjenda og biðlisti

Fjöldi umsækjenda fyrir 2018-2019 var 1.júni um 150. 110 af þeim voru nemendur sem endurnýjuðu umsóknina og ganga því fyrir um plássin. 40 eru því nýjar umsóknir. Ljóst er því að aðeins er pláss til að taka inn 20 af þessum nýju umsóknum til að fylla upp í 130 nemenda heimildir. Val á nemendum er flókið og þarfnast yfirlegu. Fyrst þarf að huga að þörf hljómsveitarinnar fyrir tiltekin hljóðfæri en þau þurfa að vera í góðu jafnvægi til að hljómsveitin virki. Þeir sem sækja á þau hljóðfæri sem á vantar ganga því fyrir. Síðan eru 4. bekkingar í forgangi og svo 5. bekkingar. Því næst 3. bekkingar, 6. bekkingar og þar fram eftir götunum. Við þurfum að eiga hljóðfæri og hafa kennara til að sinna þessu sem treystir sé í að kenna á tiltekið hljóðfæri.

Á biðlista voru því tæplega 20 krakkar þegar þessi skýrsla er rituð lok ágúst. Tekið er inn af biðlistanum um leið og það losnar ef það er hægt. Það er ekki hægt að taka inn á t.d. flautu í Sæmundarskóla ef trompet nemandi hættir í Kelduskóla. Það hefur með staðsetningu kennara, akstur og þess háttar. Þetta er mikið púsluspil eins og fyrr er nefnt.

## Kynjahlutföll og uppruni nemenda

### Kynjahlutföll

Kynjahlutföll í Skólahljómsveit Grafarvog miðað við núverandi nemendalista u.þ.b 35% drengir og 65% stúlkur sem er sama hlutfall og í fyrra.

### Fjöldi barna af erlendum uppruna

Fjöldi barna af erlendum uppruna vex nú um mundir. Nemendalista um 6-5% nemenda með annað eða báða foreldra fædda erlendis.

### Kynning fyrir minnihlutahópum

Til að kynna starfið enn frekar mun skólahljómsveitin gefa pólkumælandi nemendum enn frekar athygli með því að auglýsa starfið á pólsku. Vorið 2017 voru keyptar auglýsingar á Facebook sem beint var að pólskumælandi fjölskyldufólki í Reykjavík þar sem umsóknarferlið í skólahljómsveitum

var kynnt. Það skilaði sér ekki í auknum fjölda pólskra krakka. Líklega stóðu þessar auglýsingar of stutt yfir og hefðu þurft að beinast að fleirum eða lengur. Etv. mætti kynna starfið í Pólska skólanum sem starfræktur er á laugardögum í borgunni.

Skólahljómsveit Grafarvogs vill vera framsækið forystuafli í skóla- og frístundastarfi, þ.e. sýnileg, nýjungagjörn stofnun sem laðar að sér góðan starfskraft með starfsþróunarmöguleikum og endurmenntun.

## Áherslur og forgangsröðun SFS 2016-2020

Ef starf SHG er borið saman við "Áherslur og forgangsröðun skóla- og frístundaráðs Reykjavíkurborgar 2016-2020" má glöggjt sjá að starfið uppfyllir augljóslega vel upp í sjö af ellefu liðum, þ.e. 3, 4, 5, 7, 9, 10. Liður 6 passar einnig mjög vel ef í stað aðalnámskrá grunnskóla er sett aðalnámskrá tónlistarskóla.



3. "Fjölmennung (Umbótapáttur 2015 og 2016)." Hægðarleikur er fyrir skólahljómsveitir að aðlaga starfið að einhverju leiti að fjölmennungarsamfélaginu með því að leika tónlist frá öllum heimshornum og ráða starfskraft/kennaralið sem talar framandi tungur.

4. "Aukið vægi verk -, tækni - og listnáms (Umbótapáttur 2015 og 2016)." SHG passar vel að þessu markmiði sem stofnun sem byggir á starfi með tónlist.

5. "Gæði og fagmennska – eftirsóknarvert starfsumhverfi (Umbótapáttur 2015)". SHG passar vel upp á starsfólkið með góðri aðstöðu, starfsþróunarsamtölum og sveigjanleika í starffíma.

7. "Virkt foreldrasamstarf – bætt þjónusta við barnafjölskyldur" Starfsemi SHG kallar eftir foreldrasamstarfi við ýmis tækifæri, þ.e. fjáröflunarstarf, æfingaferðir, aðstoð við ýmsa starfsemi auk foreldrafunda og viðtala.

9. "Aukin samþætting skóla- og frístundastarfs og samfella skólastiga". Starfsemi skólahljómsveita hefur í aukni mæli fæst inn á tíma grunnskólans með kennslu á skólatíma þegar rými, heimildir skólayfirvalda og ósk foreldra til þess liggur fyrir. Það hefur í för með sér hagræði fyrir fjölskyldur og barn og kennarinn fær barnið ekki þreytt eftir skóla.

10. "Menningarstarf í leikskóla-, grunnskóla- og frístundastarfi" Skólahljómsveitarstarf er í eðli sínu menningarstarf og hefur aukið vægi í hinum fjölda heimsókna hljómsveitanna í grunnskólann.

12. "Notkun upplýsingatækni og innleiðing nýrra vinnubragða" Skólahljómsveitir eru í fararbroddi þegar kemur að notkun snjalltækja og tölvu í skólastarfi.

## Í kjölfar “Djúpgreiningar á starfinu 2016-2017”

### Nemendur með sérþarfir eða greiningar

Eftir djúpgreininguna 2016-2017 fengu skólahljómsveitir heimild til að frá frístundafulltrúa til að aðstoða á hljómsveitaæfingum ef í hljómsveitinni var aukin þörf fyrir aðstoð, t.d. vegna nemenda með greiningu. Það var góð ákvörðun en hefur ekki verið vandalaust í framkvæmd. Þeir sem veljast í þessa aðstoðarvinnu á hljómsveitaæfingum þurfa helst að geta aðstoðað tónlistarlega, þ.e. hafa grunnþekkingu á nótum og hljómsveitastarfi. Erfitt hefur verið að finna starmenn til að sinna þessu.

### Þörf fyrir mótun húsnæðisstefnu Rvk. fyrir skólahljómsveitir

Eins og vinnuhópur í drúpgreiningu 2016-2017 benti á þarf að fara fram mótun á húsnæðisstefnu Rvk. fyrir skólahljómsveitir í borginni. Síðan þá er búið að fjölga nemendum um 20 í hverri sveit og er því enn brýnna að fara í þessu vinnu af alvöru fyrir þennan 60 ára öldung sem skólahljómsveitir í Rvk. eru.

### Aukin stjórnun

Í starfshópi skólahljómsveita sem vann í djúpgreiningu á starfinu 2016-2017 benti á að stjórnendur skólahljómsveita ætti samkvæmt kjarasamningi að hafa sér við hlið deildastjóra eða aðstoðarskólástjóra í hlutfalli við stærð skólans. Þetta kom ekki til framkvæmda veturinn á eftir en brýnt er að koma þessi umræðu í gang því starf skólahljómsveitastjórans er ærið og lýjandi. Þer að koma til móts við ákvæði kjarasamingsins áður en það verður of seint á tímum umræðu um kólnum í starfi.

## Starfþróunaráætlun hljómsveitarinnar og upplýsingar um starfsmannamál.

Skipulögð námskeið til starfsþróunar starfsmanna í skólahljómsveitum eru í lágmarki. Að hausti er einn starfsdagur sameiginlegur sem nýttur er í námskeiðshald og svo einn á öskudegi. Öllum starfsmönnum er boðið í starfsþróunarviðtal. Veturinn sem leið voru 12 starfsmenn, í samtals 7.13 stöðugildi, þar sem, 77% staða í skrifstofustjórn og 23% staða í stjórnun, 45% staða fór í aðra hljómsveitarstjórn og 5.68% stöðugildi í hljóðfærakennslu.

Vel hefur tekist að byggja upp góðan vinnuanda í skólahljómsveitum borgarinnar, t.d. með námsferð sem farið var í til Ungverjalands vorið 2018 (styrkt af endurmenntunarsjóðum stéttafélaganna), óvissuferðir við skólaslit, jólafagnað og sameiginlegar veislur þegar tilefni er til.

## Upplýsingar um foreldraráð, foreldrafundi og foreldraviðtöl.

Í skólahljómsveit Grafarvogs er starfandi stjórn foreldrafélags.

Árný Guðmundsdóttir, formaður og gjaldkeri

María Rúnarsdóttir, ritari

Ástríður Ásgeirsdóttir,

Kristín Helga Björnsdóttir





## Foreldrafundir

Foreldrafundir eru haldnir þegar þörf krefur, t.d. fyrir alla nýja foreldra að haust, foreldrar ferðalanga fyrir æfingaferðir o.fl.

## Foreldraviðtöl

Viðtöl foreldra við kennara er á auglýstum dagsetningum (sjá dagatal).



## Áherslur og nýjungar veturinn 2018-2019

Áhersla verður áfram á að tilboð skólahljómsveitarinnar sé öllum í boði með því að vera ódýrt tilboð sem er vel kynnt og allir boðnir velkomnir og öllum geti liðið vel. Hlutverk skólahljómsveitarinnar er að veita börnum og ungmennum bestu mögulegu tónlistamenntun í samvinnu við grunnskóla og frístundastarf, fjölskyldur og nærsamfélag.

### Þróunarverkefni 2018

Skólahljómsveit Grafarvogs sótti um þróunarstyrk SFS fyrir verkefnið Smart music, en það er aðgangur að gagnvirku tónlistarkennsluefni á netinu sem hlustar á nemandann. Var megin tilgangur verkefnisins að sjá hvort nemandur með litla aðstoð heima fyrir gæti hugsanlega fengið aukna örvun gegnum þetta forrit. Verkefnið hefur tafist vegna anna í tengslum við afmælishátíð skólahljómsveitarinnar síðasta vetur og almennt mikið umfang starfsins.

### Námsmarkmið stórbætt

Kennarar í Skólahljómsveit uppfærðu námsmarkmið stofnunarinnar síðast vor og munu þau vera gerð starfsmönnum aðgengileg á netinu með tenglum inn á prófaefni.

### Mentor kvaddur.

Mentor hefur verið nemendaskráningakerfi skólahljómsveta í Reykjavík síðan 2012 en kerfið var hannað og þróað fyrir notkun í bekkjaumhverji grunnskóla. Það er því ekki hentugt fyrir

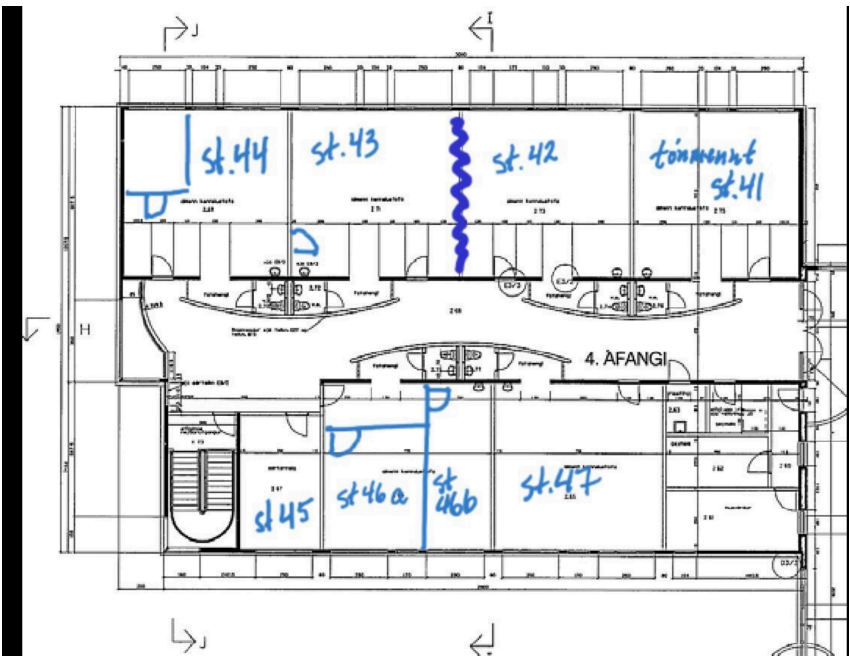
tónlistarskólastarf eins og skólahljómsveitir. School Archive er aftur á móti íslenskt nemandaskráningakerfi sem hannað var fyrir tónlistarskóla á Íslandi. Skólahljómsveitir í Rvk. hafa sagt upp ákrift að mentor og gert samning við School Archive um aðgang að kerfinu, sem er kerfi sem heldur utan um nemendaskráningu, kennararskráningu, mætingar, hljóðfæraúrleigu, einkunnir, próf, tónleikadagskrár og fleira. Þetta gerist um áramótin 2018-2019

**Breytingar í Húsaskóla fyrir hljómsveitasal.**

Til stendur að gera breytingar á tveimur stofum í Húsaskóla til að aðlaga að starfi skólahljómsveitar Grafarvogs.

Hugmyndin er að fjarlægja einn léttan vegg milli tveggja kennslustofa og gera þannig stærra rými þar sem hljómsveitaræfingar gætu farið fram og búnaður fengi að standa.

Hljómsveitarsæfingar yrðu þá færðar úr hátíðarsal "upp á gang". Einnig yrði stór stofa stúkuð af til að fjölga á móti kennslurýmum til einkakennslu.



**Bjart framundan**

Það er því margt í starfinu sem hægt er að gleðjast yfir og hlakka til.

Staf skólahljómsveita er einstakt gæðastarf sem borgin má vera reglulega stolt af, sem birtist í starfsánægju kennara, lágum veikindafjarvistum kennara og mjög mikilli ánægju með starfið sem birtist í foreldrakönnunum.

Grafarvogur 21.8.2018

**EINAR JÓNSSON, STJÓRNANDI**

# 7-Skóladagatal fyrir komandi starfsár

Samband íslenskra  
sveitarfélaga

## Tónlistarskóladagatal 2018 - 2019

Skólahljómsveit Grafarvogs

AGÚST	SEPTEMBER	OKTÓBER	NOVEMBER	DESEMBER	JANÚAR	FEBRUAR	MARS	APRÍL	MÁI
1 M	1 L	1 M	1 F	1 L	1 Þ	1 F	1 F	1 M	1 M
2 F	2 S	2 Þ	2 F	2 S	2 M	2 L	2 L	2 Þ	2 F
3 F	3 M	3 M	3 L	3 M	3 F	3 S	3 S	3 M	3 F
4 L	4 Þ	4 F	4 S	4 Þ	4 M	4 M	4 M	4 F	4 L
5 S	5 M	5 F	5 M	5 M	5 Þ	5 Þ	5 Þ	5 F	5 S
6 M	6 F	6 L	6 Þ	6 F	6 M	6 M	6 M	6 L	6 M
7 Þ	7 F	7 S	7 M	7 F	7 M	7 F	7 F	7 S	7 Þ
8 M	8 L	8 M	8 F	8 L	8 Þ	8 F	8 F	8 M	8 M
9 F	9 S	9 Þ	9 F	9 S	9 M	9 L	9 L	9 Þ	9 F
10 F	10 M	10 M	10 L	10 M	10 F	10 S	10 S	10 M	10 F
11 L	11 Þ	11 F	11 S	11 Þ	11 M	11 M	11 M	11 F	11 L
12 S	12 M	12 F	12 M	12 M	12 L	12 Þ	12 Þ	12 F	12 S
13 M	13 F	13 L	13 Þ	13 F	13 M	13 M	13 M	13 L	13 M
14 Þ	14 F	14 S	14 M	14 F	14 M	14 F	14 F	14 S	14 Þ
15 M	15 L	15 M	15 F	15 L	15 Þ	15 F	15 F	15 M	15 M
16 F	16 S	16 Þ	16 F	16 S	16 M	16 L	16 L	16 Þ	16 F
17 F	17 M	17 M	17 L	17 M	17 F	17 S	17 S	17 M	17 F
18 L	18 Þ	18 F	18 S	18 Þ	18 M	18 M	18 M	18 F	18 L
19 S	19 M	19 F	19 M	19 M	19 Þ	19 Þ	19 Þ	19 F	19 S
20 M	20 F	20 L	20 Þ	20 F	20 S	20 M	20 M	20 L	20 M
21 Þ	21 F	21 S	21 M	21 F	21 M	21 F	21 F	21 S	21 Þ
22 M	22 L	22 M	22 F	22 L	22 Þ	22 F	22 F	22 M	22 M
23 F	23 S	23 F	23 F	23 S	23 M	23 L	23 L	23 Þ	23 F
24 F	24 M	24 M	24 L	24 M	24 S	24 S	24 S	24 M	24 F
25 L	25 Þ	25 F	25 S	25 Þ	25 M	25 M	25 M	25 F	25 L
26 S	26 M	26 F	26 M	26 M	26 Þ	26 Þ	26 Þ	26 F	26 S
27 M	27 F	27 L	27 Þ	27 F	27 M	27 M	27 M	27 L	27 M
28 Þ	28 F	28 S	28 M	28 F	28 M	28 F	28 F	28 S	28 Þ
29 M	29 L	29 M	29 F	29 L	29 Þ	29 F	29 F	29 M	29 M
30 F	30 S	30 Þ	30 F	30 S	30 M	30 L	30 L	30 Þ	30 F
31 F		31 M		31 M		31 S		31 F	

# Ársskýrsla

## Skólahljómsveitar Grafarvogs

# 2017-2018



Einar Jónsson

## INNIHALD

SAGA HLJÓMSVEITARINNAR-1 .....	2
HÁPUNTAR OG ÁHERSLUATRÍÐI-2 .....	2
DJÚPGREINING 16-17 SKILAÐI ÁVINNINGI-NEMENDAFJÖLGUN-ÞRÓUNARVERKEFNI. 2	
STÓRBÆTT AÐSTAÐA Í HÚSASKÓLA? .....	3
SAMSTARF OG ÓVISSUFERÐ STARFSMANNA.....	3
LANDSMÓT YNGRI SVEITA Í BREIÐHOLTI .....	4
NÁMSMARKMIÐ ENDURSKOÐUÐ.....	4
UMSÓKN Í ERASMUS .....	4
ENDURMENNTUNARFERÐ STARFSMANNA TIL UNGVERJALANDS .....	4
25.ÁRA AFMÆLISÁR 2017-2018.....	4
KENNSLAN OG HLJÓMSVEITASTARFIÐ-3 .....	5
MARKMIÐ .....	<b>VILLA! BÓKAMERKI EKKI SKILGREINT.</b>
STARFSMENN Í HAUST 2017.....	6
DAGSKRÁ A1 SVEITAR VETURINN 2017-2018 .....	8
STJÓRNANDI EINAR JÓNSSON .....	8
(YNGSTA SVEITIN BYRJAÐI AÐ LÆRA HAUSTIÐ 2017) .....	8
DAGSKRÁ A2 SVEITAR VETURINN 2017-2018 .....	9
STJÓRNANDI EINAR JÓNSSON .....	9
DAGSKRÁ BCSVEITAR VETURINN 2017-2018 (ELSTA SVEITIN).....	10
ÝMISR SAMSPILSHÓPAR. ÝMSIR STJÓRNENDUR .....	11
PRÓFIN-4 .....	11
ÁRSPRÓF .....	11
ÁFANGAPRÓF .....	11
FASTAR SPILAMENNSKUR-5.....	11
AÐSTAÐA-6.....	12
KENNSLUSTAÐIR .....	12
FORELDRAFÉLAG-7 .....	12



## SAGA HLJÓMSVEITARINNAR-1

Skólahljómsveit Grafarvogs hóf starfsemi 1992 sem sérverkefni á vegum Skólaskrifstofu Reykjavíkur, en var formlega stofnuð 21. mars 1993. Hún hafði í upphafi haft aðsetur í Foldaskóla. Stofnandi og stjórnandi frá upphafi var Jón E. Hjaltason. Núverandi stjórnandi sveitarinnar er Einar Jónsson (byrjaði 1. ágúst 2007).

Skólahljómsveit Grafarvogs stóð fyrir landsmóti Samtaka Íslenskra Skólalúðrasveita í Grafarvogi árið 1997 og aftur 2004. Hljómsveitin gegnir þýðingarmiklu hlutverki í menningarlífi Grafarvogs og var fulltrúi Reykjavíkurborgar á tónlistarhátíð evrópskra ungmenna árið 1996. Þá hefur hún leikið í Portúgal, Noregi (2008), Lúxemborg, Ungverjalandi og Þýskalandi (2011), Spáni (2013), Danmörku (2013) og Kanada (2017). Sveitin skiptist í þrjár til fjórar sveitir og er skipuð liðlega 130 nemendum.

Vorið 2010 vann fagottkvartett skólahljómsveitarinnar til verðlauna á uppskeruhátíð tónlistarskólanna, Nótan 2010. Samspilshópur undir stjórn Snorra Heimissonar komst áfram í Hörpuna með syrpu af lögum Adele vorið 2012. Vorið 2013 vann sveitin Nótuna í samspili í miðnámi.

Haustið 2012 var bækistöð sveitarinnar flutt í Húsaskóla í betri aðstöðu í kjölfar sameiningar unglíngadeilda grunnskólanna í Grafarvogi sunnanverðum.

Áhugasömum er bent á ítarlegri upplýsingar um starfsemi sveitarinnar í heimasíðunni

<http://grafarvogur.skolahljomsveitir.is/>

## HÁPUNKTAR OG ÁHERSLUATRÍÐI-2

### DJÚPGREINING 16-17 SKILAÐI ÁVINNINGI-NEMENDAFJÖLGUN-PRÓUNARVERKEFNI.

Vinna við djúpgreininu á starfinu veturinn á undan, skilaði sér þar sem nokkur af atriðum sem skólahljómsveitir óskuðu eftir í kjölfar greiningarinnar skiluðu sér. Þar má nefna heimild til að ráða inn frístunda-fulltrúa til að aðstoða á hljómsveitaæfingum. Einnig fékkst heimild til að greiða kennurum sérstaklega fyrir samspil sem þeir stjórna.

Árið 2017 verður minnisstætt fyrir auknar nemendaheimildir. Fyrst kom aukning um 10 nemendur í upphafi ársins og síðan 10 í viðbót um sumarið. Þetta þýddi aukin hljóðfærakaup á árinu auk mannaáðninga á tímum mannekle í kennslu. Þetta þýddi einnig aukna þörf fyrir rými til kennslu.

Skólahljómsveitin hlaut þróunarstyrk frá SFS fyrir verkefnið Smart-music. Það gengur út að nota tölvuforrit í kennslu til að gera hana skemmtilegri og auðvelda nemendum að æfa sig heima. Það fór seint af stað og þarf að biðja um að seinka skilum á því.

## STÓRBÆTT AÐSTAÐA Í HÚSASKÓLA?

Í kjölfar óformlegrar hávaðamælingar (dB) sem gerð var í Breiðholtsskóla og Húsaskóla sköpuðust umræður meðal skólastjóra Húsaskóla, stjórnanda skólahljósveita og deildarstjóra listfræðslu í Rvk. um hugsanlegan heyrnarskaða í slæmri hljóðvist í hátíðarsal Húsaskóla. Hófst þá sameiginleg vinna til úrbóta. Gerð var tillaga um að færa allt hljósveitastarfið upp á tónlistargang og gera þar stóra stofu til hljósveitaæfinga með því að fjarlægja vegg milli trommustofu og tónmenntastofu. Einnig að deila stofu 46 og gera úr henni tvær stofur til hljóðfærakennslu. Sú vinna var borin undir Daníel Benediktsson á SFS sem tók málið áfram í kerfinu. Ef af þessu verður mun það stórbæta aðstöðu Skólahljósveitar Grafarvogs til framtíðar.

## SAMSTARF OG ÓVISSUFERÐ STARFSMANNA

Skólahljósveit Grafarvogs leggur mikla áherslu á samstarf í viðum skilningi, við grunnskólana, foreldra, nemendur, kennara og alla hlutaðeigandi.

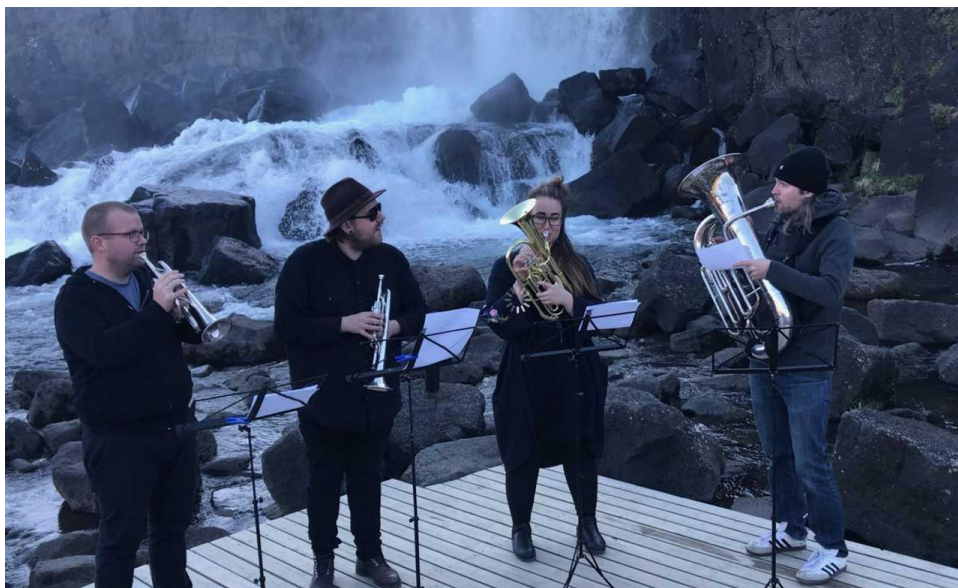
Áframhald varð á ágætri samvinnu við hinar skólahljósveitirnar sem starfræktar eru í Rkv.

Skólahljósveitin átti mikið og gott samstarf við grunnskóla hverfisins um notkun á rými til kennslu á skólatíma. Að auki leika krakkar á jólaskemmtunum, upplestrarhátíðum, föstudagsfjóri (og slíku) og þar sem skólinn óskar.

Mikið samstarf er líka við Húsaskóla þar sem heimastöð hljósveitarinnar er hýst.

Samtök íslenskar skólahljósveita er einnig stór samstarfsaðili en samtökin gefa út lög í útsetningum fyrir lúðrasveitir og halda landsmót fyrir krakkana. AB sveitir fóru á landsmót í apríl í Breiðholti sem heppnaðist mjög vel.

Nýbreytni var í starfinu í vetur að eftir skólaslit fóru starfsmenn skólahljósveitanna í Rvk. í sameiginlega óvissuverð. Farið var með rútu að Öxarárfossi þar sem frumflutningur á Öxar við ána var endurskaður með lúðrablastri. Síðan var farið í sund og grillað í lokin.



## LANDSMÓT YNGRI SVEITA Í BREIÐHOLTI

Einn mikilvægasti samstarfsvettvangur skólahljómsveitarinnar er án vafa samstarfið undir merkjum SÍSL, Samtök íslenskra skólalúðrasveita. Þau samtök eru gríðarlega mikilvæg sem skipuleggjendur landsmóta annað hvert ár auk nótnautgáfu á íslensku efni fyrir lúðrasveitir sem annars er hvergi fáanlegt. Tekur Skólahljómsveit Grafarvogs virkan þátt í samstarfinu. Landsmót þeirra fyrir yngri sveitirnar, A&B, var haldið í lok apríl 2018 í Breiðholti. Um 60 krakkar fóru úr Grafarvoginum ásamt fararstjórum. Gist var í tvær nætur. Æft var í litasveitum í sjö stórum hljómsveitum alla helgina. Ball var á laugardagskvöldinu þar sem Jói P og Króli komu og skemmtu. Dagur B. Eggertsson var kynnrir á lokatónleikum.



## NÁMSMARKMIÐ ENDURSKOÐUÐ

Undir lok starfsársins unnu kennarar að endurskoðun námsmarkmiða skólahljómsveitarinnar. Það gekk út að endurskoða og létta kröfur til ársprófa, endurskoða kröfur um tilfærslur milli hljómsveita (ABC-sveita) og aukið aðgengi að prófefni með innsetningu próflaga, tónstiga og þess háttar í tengla í online skjali á lokuðu google svæði á netinu.

## UMSÓKN Í ERASMUS

Fljótlega upp úr áramótum 2018 hófst vinna við umsókn um ERASMUS styrk til að koma á nemendamskiptum milli skólahljómsveitarinnar og tónlistanema í Bolzano í suður Tyrol á Ítalíu. Er umsóknin í samstarfi við ferðanefnd foreldrafélags skólahljómsveitarinnar.

## ENDURMENNTUNARFERÐ STARFSMANNA TIL UNGVERJALANDS

Eftirminnileg er endurmenntunarferð starfsmanna skólahljómsveitanna til Búdapest í Ungverjalandi fyrri hluta maí 2018. Voru tónstarkólar heimsóttir og þéttist hópur starfsmanna vel í þessari ferð. Var ferðin fjármögnuð með umsóknum í endurmenntunarsjóði stéttarfélaganna FÍH/FT.

## 25.ÁRA AFMÆLISÁR 2017-2018

Á starfsárinu hélt skólahljómsveitin uppá 25.ára afmæli með þremur veglegum tónleikum sem meira var lagt í en oft áður.

Þann 28.október hélt hljómsveitin tónleika í Langholtskirkju þar sem barnakórum hverfisins var boðið að vera með. Kórar frá Grafarvogskirkju og Guðríðarkirkju svöruðu kallinu og komu með um 70 börn með sér. Auk kóranna komu fram BC sveit og A2 sveit. Var sætafjöldi takmarkaður við 430 svo að takmarka þurfti fjölda boðsgesta. Kynnir var Dagur B. Eggertsson borgarstjóri.



Þann 9. desember hélt hljómsveitin svo jólatónleika í Fella- og Hólakirkju. Þar komu fram allar sveitirnar A1, A2 og BC sveit. Var einsöngvari Elvar Bragi Kristjónsson, sem sló í gegn með jólalögum með nýjum íslenskum textum. Kynnir var Árný Guðmundsdóttir formaður foreldrafélagsins.

Þann 7. mars 2018 hélt skólahljómsveitin svo vortónleika í Norðurljósasal Hörpu. Þar komu fram allar sveitirnar, auk Brassbands Reykjavíkur og sveitar gamalla félaga. Tónleikahúsnæðið var leigt og fjármagnað af sjóði foreldrafélagsins. Kynnir var Dagur B. Eggertsson borgarstóri.

Á afmælisárinu sótti hljómsveitin í þrígang í tónleikahúsnæði utan þjónustuhverfis vegna skorts á tónleikahúsnæði í þjónustuhverfi. Grafarvogskirkja og Guðríðarkirkja eru ekki hentugar fyrir skólahljómsveitina. Æskilegt væri að geta haft tónleika í þjónustuhverfi eða í Hörpu, tónleikahúsi allra landsmanna. Æskilegt væri að Rvk hlutaðist til og beitti áhrifum sínum til að hver og ein skólahljómsveit borgarinnar hefði fasta aðkomu að Hörpu 1-2 á hverju starfsári.



## KENNSLAN OG HLJÓMSVEITASTARFIÐ-3

### MEGINMARKMIÐ SKÓLAHLJÓMSVEITA Í REYKJAVÍK

Meginmarkmið skólahljómsveita í Reykjavík er að efla hæfni, þekkingu og þroska nemenda í tónlist með hljómsveitarstarfi og styðja við tónlistaruppeldi nemenda sinna í samstarfi við skólana.

Stuðla að aukinni hæfni nemenda til að flytja, greina og skapa tónlist og til að hlusta á tónlist og njóta hennar.

Jafna tækifæri nemenda til tónlistarnáms.

Efla félagsleg samskipti.

Efla sjálfsaga, samvinnu og sjálfstæð vinnubrögð.

Stuðla að aukinni tónlistarþekkingu og veita nemendum tækifæri til að koma fram við ýmis tækifæri. Vekja áhuga annarra ungmenna á tónlistarstarfinu með því að koma fram á viðburðum og hátíðahöldum í sínu hverfi.

## STARFSMENN HAUSTIÐ 2017

Fjöldi starfsmanna/kennara 13

Brjánn Ingason fagott, saxófónn & klarinett, 30-40% stundakennsla

Einar Jónsson, hljómsveitarstjórn og básúnukennsla ca. 15-20% kennsla

Elvar Bragi Kristjánsson, hljómsveitarstjórn ca. 25% kennsla

Erna Ómarsdóttir, málmlásturskennsla ca. 35% kennsla

Helgi Jónsson slagverk ca.75% kennsla

Ingunn Jónsdóttir flauta ca 75% kennsla

Kristjón Daðason stjórnandi B sveitar og málmlásturskennsla ca75% kennsla

Matthías Mardeau saxófónn, klarinett og þverflauta ca 35% kennsla

Sigurður Þorbergsson, málmlástur ca 35% kennsla

Steinar Sigurðarson, saxófónn, klarinett og þverflauta 100% kennsla

Una Stefánsdóttir, saxófónn, klarinett og þverflauta ca 35% kennsla

Vignir Rafn Hilmarsson rafbassi og tónfræði ca 35% kennsla

Zoltan Szklenár, málmlástur ca 100% kennsla

Stjórnandi: Einar Jónsson

Fjöldi sveita: 3 sveitir þetta starfsárið, þ.e A1-sveit, A2-sveit og sameiginleg BC-sveit

Fjöldi í hverri sveit A1 ca 40 , A2 ca 30, BC 40 fjöldi samtals: 110. Einhverjir byrjuðu ekki í hljómsveit vegna aldurs eða mistaka.

Fjöldi opinberra tónleika/spilam./æfingaferða: 55, auk tónfunda. Hér eru æfingaferðir og utanlandsferð talin sem einn.

Æfingatíðni: Samæfingar tvisvar í viku hver sveit , í 35 vikur, samtals voru æfingar um 210 talsins auk æfingahelga.



## SKILGREINING Á SKÓLAHLJÓMSVEIT

Skólahljómsveitir taka mið af aðalnámskrá tónlistarskóla.

Skólahljómsveitirnar hafa faglegt og fjárhagslegt sjálfstæði innan ramma aðalnámskrár tónlistarskóla, stefnu Reykjavíkurborgar og fjárhagsramma hvers árs.

Hver skólahljómsveit þjónustar ákveðna skóla sem samþykkt hefur verið í hverfaskiptingu.

Hver skólahljómsveit gerir sérstaka starfsáætlun með þeim sameiginlegum markmiðum sem liggja fyrir. Í skólahljómsveit er kennt á öll helstu blásturshljóðfæri og slagverk.

Skólahljómsveitir eiga aðild að Prófanefnd tónlistarskóla.

Stefnt er að tónfræðakennslu í hóptímum fyrir þá sem hyggja á áfangapróf. Foreldrafélag starfar í tengslum við hverja skólahljómsveit

## KENNSLA OG KENNSLUHÆTTIR

Nám í skólahljómsveitum er tvíþætt:

1. Skólahljómsveit byggist á hljómsveitarstarfi sem raðast eftir aldri og færni nemenda.

2. Hver nemandi fær til viðbótar við hljómsveitaræfingar hljóðfærakennslu í 40-60 mínútur á viku eftir aldri og kunnáttu. Æskilegt væri að skólahljómsveitir hefðu fjárveitingu til tónfræðikennslu.

Hljóðfærakennsla fer ýmist fram á eða eftir skólatíma. Skipulag kennslustunda á skólatíma er í samráði við skólastjóra, viðkomandi grunnskólakennara og með samþykki forráðamanna.

Hljóðfæranám byggir að stórum hluta á heimaæfingum. Því er nauðsynlegt að nemendur hafi aðstöðu og njóti stuðnings heima fyrir.



## ÁSTUNDUN

Nemendur mæti á allar hljómsveitaræfingar, spilatíma og aðra skipulagða viðburði á vegum skólahljómsveitarinnar. Öll forföll skal tilkynna með fyrirvara.

Til að viðunandi árangur náist í hljóðfæranámi þarf nemandi að leika á hljóðfæri á hverjum degi

## NÁMSMAT

Námsmat fer fram a.m.k. einu sinni á ári samkvæmt starfsáætlun skólahljómsveita. Felst það í:

Ársprófi skólahljómsveita eða grunn-/miðprófi tónlistarskóla eftir því sem við á. Umsögn og/eða einkunn kennara og stjórnanda er gefin um ástundun nemanda.



## DAGSKRÁ A1 SVEITAR VETURINN 2017-2018

STJÓRNANDI EINAR JÓNSSON

(YNGSTA SVEITIN BYRJAÐI AÐ LÆRA HAUSTIÐ 2017)

Fimmtudagur	24.ágúst	Kennsla hefst
Þriðjudagur	3.október	Kynningarfundur stjórnanda með foreldrum
Þriðjudagur	3.október	Aðalfundur foreldrafélags
Sunnudagur	12.nóvember	Óskalög SÍSL í Norðurljósasal Hörpu
Þriðjudagur	28.nóvember	1 <sup>ST</sup> Æfing nýbyrjenda fyrir jólatónleika (bættust við A1 jan '17)
Laugardagur	2.desember	Æfingalaugardagur fyrir jólatónleika
Miðvikudagur	6.desember	Jólatónleikar í Fella-og Hólakirkju
Mánudagur	29.janúar	Kynningarfundur foreldra fyrir landsmót AB sveita í Breiðholti
Sunnudagur	11.febrúar	Æfingadagur fyrir afmælistónleika (féll niður vegna óveðurs
Laugardagur	3.mars	Æfingadagur A1 fyrir afmælistónleika
Miðvikudagur	7.mars	25 ára afmælistónleikar í Norðurljósasal Hörpu
Mán-fös	16.-20.apríl	Prófavika
Fimmtudagur	19.apríl	Sumardagurinn fyrsti. Tónleikar allir Rimaskóla
Fös-sun	27.-29.apríl	Landsmót SÍSL í Breiðholti
Laugardagur	26.maí	Uppskeruhátíð skólahljómsveita Rvk. Féll niður vegna veðurs.
Þriðjudagur	29.maí	Vorhátíð Kelduskóli Vík



## DAGSKRÁ A2 SVEITAR VETURINN 2017-2018

STJÓRNANDI EINAR JÓNSSON

Fimmtudagur	24. ágúst	Kennsla hefst
Laugardagur	23.-24.sept.	Æfingahelgi A2
Þriðjudagur	3.október	Kynningarfundur stjórnanda með
Þriðjudagur	3.október	Aðalfundur foreldrafélags
Fimmtudagur	26.október	Æfingar með kórum
Laugardagur	28.október	Tónleikar í Langholtskirkju með kórum (10-18)
Sunnudagur	12.nóvember	Óskalög SÍSL í Norðurljósasal Hörpu
Miðvikudagur	6.desember	Jólatónleikar í Fella-og Hólakirkju
Mánudagur	11.desember	Jólatónleikar í Menningarhúsinu Spönginni
Fimmtudagur	4.janúar	Æfing fyrir 13da hátíð Grafarv., Grafarh. og Úlfarsárd.
Laugardagur	6.janúar	Spilamennska í Gufunesi
Mánudagur	29.janúar	Kynningarfundur vegna landsmóts AB sveita í Breiðh.
Fös-lau	9-10.febrúar	Æfingahelgi fyrir afmælistónleika
Mánudagur	5.mars	Æfing með sólista (Gói mætir á æfingu)
Miðvikudagur	7.mars	25ára afmælistónleikar í Norðurljósasal Hörpu
Mán-fös	16.-20.apríl	Prófavika
Fimmtudagur	19.apríl	Sumardagurinn fyrsti. Tónleikar allir Rimaskóla
Fös-sun	27.-29.apríl	Landsmót SÍSL í Breiðholti
Fimmtudagur	17.maí	Vorhátíð Hamraskóla
Laugardagur	26.maí	Uppskeruhátíð skólahljómsveita Rvk .Féll niður vegna veðurs
Sunnudagur	3.júní	Spilað á Grafaravogsdeginum í Egilshöll kl 10:30 og 12:30
Mánudagur	4.júní	Spilamennska á 25 ára afmæli Rimaskóla

## DAGSKRÁ BCSVEITAR VETURINN 2017-2018 (ELSTA SVEITIN)

BC 2017-2018 Kristjón Daðason & Elvar Bragi Kristjónsson

- Fimmtudagur 10. ágúst Fyrsta æfing fyrir afmæli Árbæjarsafns
- Sunnudagur 13. ágúst Afmæli Árbæjarsafns
- Laugardagur 19.ágúst Reykjavíkummarapön-leikið við Alþingishús
- Fimmtudagur 24.ágúst Kennsla hefst
- Þriðjudagur 3.október Kynningarfundur stjórnanda með foreldrum
- Þriðjudagur 3.október Aðalfundur foreldrafélags
- Fimmtudagur 5.október Gönguæfing (marsering) í Foldaskóla
- Fös-sun 13.-15.okt Æfingahelgi í Varmaland í Borgarfirði
- Fimmtudagur 26.október Æfingar með kórum
- Laugardagur 28.október Tónleikar í Langholtskirkju með kórum (10-18)
- Mánudagur 30.október Gönguæfing (marsering) í Foldaskóla
- Sunnudagur 12.nóvember Óskalög SÍSL í Norðurljósasal Hörpu
- Miðvikudagur 6.desember Jólatónleikar í Fella-og Hólakirkju
- Mánudagur 11.desember Gönguæfing (marsering) í Foldaskóla
- Miðvikudagur 13.desember Tónleikar fyrir Korpúlfa í Borgum
- Fimmtudagur 14. desember Jólatónleikar í Menningarhúsinu Spöng
- Fimmtudagur 21. desember Jólaspilamennska Óperunni MC kl 17 & 20:30
- Fimmtudagur 22. desember Jólaspilamennska Óperunni MC kl 17 & 20:30
- Fimmtudagur 23. desember Jólaspilamennska Óperunni MC kl 17 & 20:30

- Fimmtudagur 4.janúar Æfing fyrir 13da hátíð Grafarvogi, Grafarholti og Úlfarsárdal.
- Laugardagur 6.janúar Spilamennska og marsering Guðríðarkirkju til Leirdalur
- Mánudagur 29.janúar Kynningarfundur foreldra fyrir landsmót AB sveita í Breiðholti
- Fimmtudagur 22.febrúar BC Brassbandi Rvk og gömlum félögum v. afmælistónleika
- Laugardagur 24.febrúar Nótan 2018 í Guðríðarkirkjur-svæðistónleikar fyrir Nótuna.
- Lau-sun 23.-25.febrúar Æfinghelgi fyrir afmælistónleikar
- Fimmtudagur 28.febrúar BC æfir með Brassbandi Rvk og Gömlum félögum
- Mánudagur 5.mars Æfing með sólista (Gói mæti á æfingu)
- Miðvikudagur 7.mars 25ára afmælistónleikar í Norðurljósasal Hörpu
- Mán-fös 16.-20.apríl Prófavika
- Fimmtudagur 19.apríl Sumardagurinn fyrsti-Marsering Grafarvogi kl 11
- Fimmtudagur 19.apríl Sumardagurinn fyrsti. Tónleikar í Rimaskóla.
- Fimmtudagur 19.apríl Sumardagurinn fyrsti Marsering Grafarholti
- Fimmtudagur 19.apríl Sumardagurinn fyrsti Guðríðarkirkja kl.14
- Fös-sun 27.-29.apríl Landsmót SÍSL í Breiðholti (nemendur í B sveit)
- Laugardagur 26.maí Uppskeruhátíð skólahljómsveita Rvk. Féll niður vegna veðurs



- Miðvikudagur 30.maí Vorhátíð Húsaskóla
- Sunnudagur 3.júní Spilamennska á Grafarvogsdegi í Egilshöll kl 13:30 og 14:30

### ÝMISR SAMSPILSHÓPAR. ÝMSIR STJÓRNENDUR

- Þriðjudagur 7.nóvember Stórsveit skólahljómsveit hefur æfingar
- Fimmtudagur 23.nóvember Tónleikar Stórsveit skólahljómsveita í Rvk.
- Mán-mið 18.-20.des Smáhópar & einleikur í Grafarvogskirkju
- Föstudagur 20.desmeber Jólabball Húsaskóla (samspilshópur)
- Þriðjudagur 20.febrúar Stórsveit Skólahljómsveita í Rvk æfing
- Þriðjudagur 6.mars Stórsveit skólahljómsveit í Húsaskóla
- Þriðjudagur 13.mars Stórsveit skólahljómsveita í Húsaskóla
- Þriðjudagur 20.mars Stórsveit skólahljómsveita í Húsaskóla
- Sunnudagur 8.apríl Fermingarspilamennskur
- Sunnudagur 22.apríl Stórsveitamaráðon í Hörpu
- Miðvikudagur 2.maí Tónleikar stórsveitar skólahljómsveita
- Laugardagur 5.maí Tónleikasería í Menningarhúsinu Spönginni
- Fimmtudagur 31.maí Spilamennska á skólaslitum

### PRÓFIN-4

#### ÁRSPRÓF

60 árspróf voru tekin vorið 2018, en það eru innanhúspróf, þ.e. samkvæmt eigin námsmarkmiðum og innanhúsprófdómurum.

Árspróf 1 þreyttu 29

Árspróf 2 þreyttu 19

Árspróf 3 þreyttu 9

Árpróf 4 þreyttu 3

#### ÁFANGAPRÓF

10 einstaklingar þreyttu áfangapróf prófanefndar tónlistarskólanna þetta árið, en það eru samræmd próf eftir almennri námskrá tónlistarskólanna með utanaðkomandi prófdómurum.

Grunnpróf þreyttu 9 og Miðpróf þreytti 1.

### FASTAR SPILAMENNSKUR-5

Skólahljómsveitin hefur nokkrar fastar spilamennskur. Viðburði sem nefna má í því sambandi eru:

Þrettándinn, Grafarvogsdagurinn, Sumardagurinn fyrsti, jólaspilamennskur í grunnskólunum, Stóra upplestrarkeppnin, vortónleikar, hausttónleikar, æfingahelgar hljómsveita, æfingaferðir hljómsveita, landsmót SÍSL, utanlandsferð elstu sveitarinnar annað hvert ár, tónfundir kennara þar sem nemendur leika oftast einleik (4-5 sinnum á önn). Hefð er að myndast um heimsóknir í Árbæjarsafn um jól og Sumardaginn fyrsta.

## AÐSTAÐA-6

### KENNSLUSTAÐIR

Hljómsveitaræfingar fara fram í Húsaskóla frá hausti, en kennt er í einkatímum í fleiri skólum, háð húsnaði og samsetningu nemenda. Í Húsaskóla er mjög viðunandi aðstaða til hljóðfærakennslu sem við vonumst til að halda um ókomna tíð. Æfingasalur hljómsveitarinnar er aftur á móti óviðunandi og heyrnarskemmandi, vont ljós, vont loft og þar að auki fjölnota salur sem þýðir mikla vinnu við uppsetningu og niðurpakk á æfingum.

Aðbúnaður á hverjum kennslustað er æði mismunandi .

Rimaskóli hefur fasta stofu sem við höfum afnot af tvo daga í viku. Stofan er aftur á móti gluggalaus með stöðugu suði í viftu og er það mjög miður.

Í öðrum skólum er aðstaðan ekki eins góð og þarf að berjast fyrir betri aðstöðu þar á komandi árum.

Vont er að í sumum skólum fái kennarar SHG ekki lykil að stofum sem þeir kenna í og þurfa að leita að umsjónarmanni hússins eða gangaverði til að geta hafið kennslu.

## FORELDRAFÉLAG-7

Foreldrafélag Skólahljómsveitar Grafarvogs er mjög virkt og styður gríðarlega vel við bakið á starfinu. Án þeirra væru æfingaferðir og utanlandsferðir óhugsandi. Nýjungar í fjáröflunarstarfi þeirra þennan veturinn var að reka kaffihús í Rimaskóla á sumardaginn fyrsta, standa fyrir happdrætti (þar sem hver sem seldi fékk 75.000.- á mann í ferðasjóð). Miklu skipti fyrir krakkana að foreldrafélagið skaffaði þeim Posa. Foreldrafélagið skipulagði reglubundnar vörutalningar í Bónus og stóð auk þess að sölum ýmiskonar, wc pappírsala auk fleiri vara.



## LOKAORÐ

Undanfarin ár hefur starfsemi Skólahljómsveitar hefur fest sig í sessi á þjónustusvæði sínu, Grafarvogi, Grafarholti og Úlfarsárdal. Stefna undanfarinna ár um aukin sýnileika í hverfunum hefur skilað aukinni iðkun og blómlegra tónlistarlífi. Markvisst hefur verið teygð sig eftir samstarfi við aðrar menningarstofnanir, með t.d. með samstarfstónleikum með barnakórum hverfisins og reglulegum tónfundum/tónleikum í Menningarhúsinu Spönginni. Vonandi mun það samstarf festa sig í sessi.

Til að starfsemin geti vaxið í nemendafjölda og gæðum starfsins er vert að hlúa að þeirri aðstöðu sem hún hefur til umráða til kennslu. Þrengsli og óviðunandi þrif á húsnæði auk vondrar hljóðvistar, stendur starfinu sumstaðar fyrir þrifum. Vöntun er á húsnæðisstefnu Reykjavíkur fyrir starfsemi skólahljómsveita borgarinnar.

Mikilvægt er að hljómsveitirnar fái að halda faglegu og fjárhagslegu sjálfstæði starfsemin geti þróast á eðlilega hátt.

Hinn félagslegi hluti hljómsveitastarfsins er styrkleiki í nútíma samfélagi sem nauðsynlegt er að fá að halda í. Samvera meðal jafningja í tónlistariðkun hefur sýnt sig að gagnast mörgum þeim sem standa höllum fæti félagslega í sínu grunnskóla umhverfi. Tónlistarleg samvera er ómetanleg. Hlúum áfram að því.

Grafarvogur 20.6.2018

*Einar Jónsson stjórnandi*



Samband íslenskra sveitarfélaga

Skóladagatal 2017 - 2018

Skólahljómsveit Grafarvogs



FYLGISKJÖL

AGÚST	SEPTEMBER	OCTOBER	NOVEMBER	DESEMBER	JANÚAR	FEBRUAR	MARS	APRÍL	MÁI
1 Þ	1 F	1 S	1 M	1 F	1 M	1 F	1 F	1 F	1 Þ
2 M	2 L	2 M	2 F	2 L	2 Þ	2 F	2 F	2 M	2 M
3 F	3 S	3 Þ	3 F	3 S	3 M	3 L	3 L	3 Þ	3 F
4 F	4 M	4 M	4 L	4 M	4 F	4 S	4 S	4 M	4 F
5 L	5 Þ	5 F	5 S	5 Þ	5 F	5 M	5 M	5 F	5 L
6 S	6 M	6 F	6 M	6 M	6 Þ	6 Þ	6 Þ	6 F	6 S
7 M	7 F	7 L	7 Þ	7 F	7 S	7 M	7 M	7 L	7 M
8 Þ	8 F	8 S	8 M	8 F	8 M	8 F	8 F	8 Þ	8 Þ
9 M	9 L	9 M	9 F	9 L	9 Þ	9 F	9 F	9 M	9 M
10 F	10 S	10 Þ	10 F	10 S	10 M	10 L	10 L	10 Þ	10 Þ
11 F	11 M	11 M	11 L	11 M	11 F	11 S	11 S	11 M	11 F
12 L	12 Þ	12 F	12 S	12 Þ	12 F	12 M	12 M	12 F	12 L
13 S	13 M	13 F	13 M	13 M	13 L	13 Þ	13 Þ	13 F	13 S
14 M	14 F	14 L	14 Þ	14 F	14 S	14 M	14 M	14 L	14 M
15 Þ	15 F	15 S	15 M	15 F	15 M	15 F	15 F	15 F	15 Þ
16 M	16 L	16 M	16 Þ	16 L	16 Þ	16 F	16 F	16 M	16 M
17 F	17 S	17 Þ	17 F	17 S	17 M	17 L	17 L	17 Þ	17 F
18 F	18 M	18 M	18 L	18 M	18 F	18 S	18 S	18 M	18 F
19 L	19 Þ	19 F	19 S	19 Þ	19 F	19 M	19 M	19 Þ	19 L
20 S	20 M	20 F	20 M	20 M	20 L	20 Þ	20 Þ	20 F	20 S
21 M	21 F	21 L	21 Þ	21 F	21 S	21 M	21 M	21 L	21 M
22 Þ	22 F	22 S	22 M	22 F	22 M	22 F	22 F	22 Þ	22 Þ
23 M	23 L	23 M	23 Þ	23 L	23 Þ	23 M	23 F	23 M	23 M
24 F	24 S	24 M	24 F	24 S	24 M	24 L	24 L	24 Þ	24 F
25 F	25 M	25 M	25 L	25 M	25 F	25 S	25 S	25 M	25 F
26 L	26 Þ	26 F	26 S	26 Þ	26 F	26 M	26 M	26 F	26 L
27 S	27 M	27 F	27 W	27 M	27 L	27 Þ	27 Þ	27 F	27 S
28 M	28 F	28 L	28 Þ	28 F	28 S	28 M	28 M	28 L	28 M
29 Þ	29 F	29 S	29 M	29 F	29 M	29 M	29 F	29 S	29 S
30 M	30 L	30 M	30 F	30 L	30 Þ	30 F	30 F	30 M	30 M
31 F	31 Þ	31 Þ	31 S	31 S	31 M	31 L	31 L	31 Þ	31 F

Kennarar vína 175 daga með nendum, þ.e.35 vikur til viðbótar við 3 starfsdaga fyrir kennslu og fjóra eftir kennslu. Einn starfsdagur á kennslutíma (öskudagur). Ráðstöfunardagar eru fjórir (þ.e. þegar nendumdagur er tekin aftan af skólaárinu og bætt inn á helgi eða eftir kennsludaginn á miðu skólaárinu; vor&jóla&haust-tónleikar hljómsveita auk Skólahljómsveitadagurinn).

