

Skóla- og frístundasvið Reykjavíkurborgar

Frístundamiðstöðin Gufunesbær

Starfsáætlun 2018-2019



Efnisyfirlit:

Inngangur	3
Skipurit Gufunesbæjar	4
Hlutverk/leiðarljós/gildi Gufunesbæjar	5
<i>Hlutverk</i>	5
SFS.....	5
Gufunesbær	5
<i>Leiðarljós</i>	5
<i>Gildi Gufunesbæjar</i>	5
Gleði.....	5
Fjölbreytni.....	5
Fagmennska.....	6
Mat á starfsemi og umbótaáætlun	7
<i>Mat á starfsemi Gufunesbæjar 2017 - 2018</i>	7
<i>Umbótaáætlun Gufunesbæjar 2018 - 2019</i>	8
<i>Matsáætlun Gufunesbæjar 2018 - 2019</i>	9
<i>Mat á starfsemi barnasviðs 2017 - 2018</i>	10
<i>Umbótaáætlun barnasviðs 2018 - 2019</i>	11
<i>Matsáætlun barnasviðs 2018 - 2019</i>	12
<i>Mat á starfsemi unglingsviðs 2017 - 2018</i>	13
<i>Umbótaáætlun unglingsviðs 2018 - 2019</i>	16
<i>Matsáætlun unglingsviðs 2018 - 2019</i>	17
<i>Mat á starfsemi útilífssviðs 2017 - 2018</i>	19
<i>Umbótaáætlun útilífssvið 2018 - 2019</i>	19
<i>Matsáætlun útilífssviðs 2018 - 2019</i>	20
Stefnukort frístundahluta SFS 2018.....	21
Stefnuþættir, markmið og leiðir 2018-2019.....	22

Inngangur

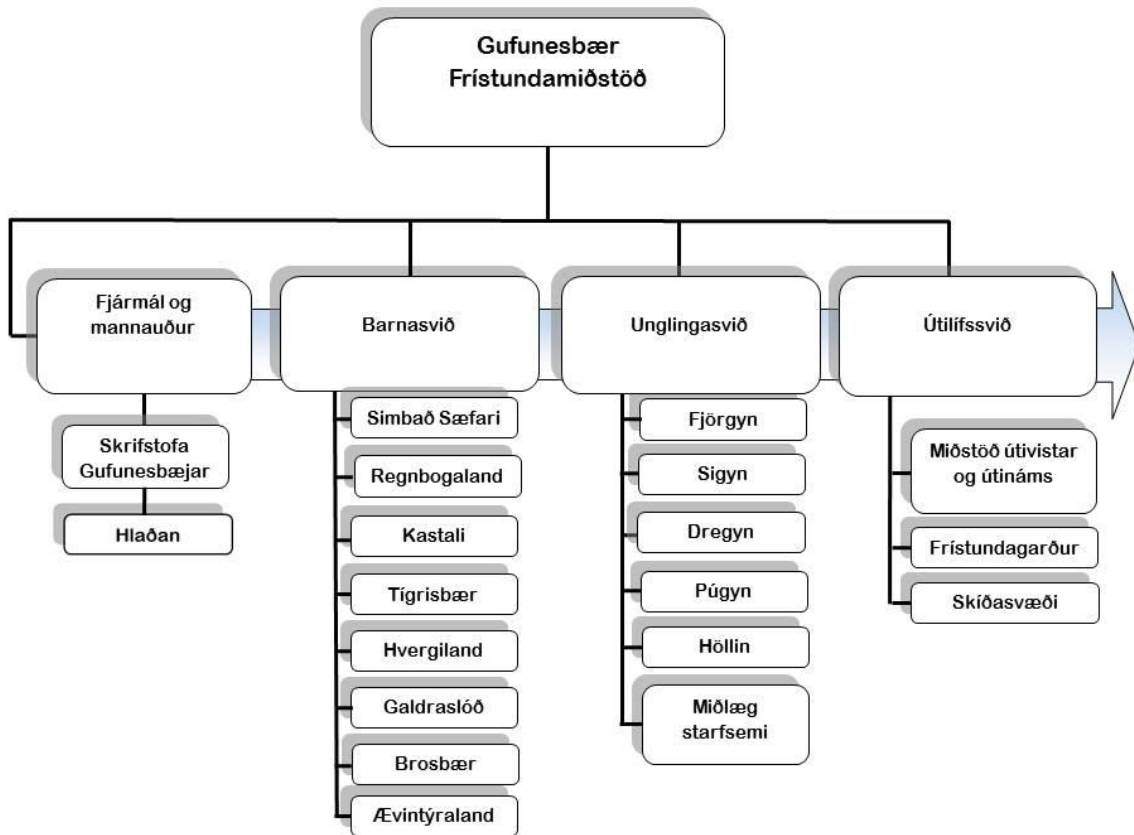
Frístundamiðstöðvar starfa eftir leiðarljósi skóla- og frístundasviðs Reykjavíkurborgar (SFS): Að öll börn og ungmenni í borginni eigi kost á menntun og leik við sitt hæfi, þar sem ýtt er undir sköpun og frumkvæði og byggt er á styrkleikum, áhuga og færni hvers og eins. Þeim líði vel, fari stöðugt fram og öðlist uppeldi og menntun sem nýtist þeim í lífinu. Hlutverk sviðsins er að veita börnum og ungmennum bestu mögulegu tækifæri til leiks, menntunar og frístundastarfs í samvinnu við fjölskyldur og nærsamfélagið. Einnig hefur sviðið sett sér það markmið að vera framsækið forystuafli í skóla- og frístundastarfi.

Frístundamiðstöðin Gufunesbær hefur umsjón með frístundastarfsemi SFS í Grafarvogi. Undir Gufunesbæ heyra átta frístundaheimili fyrir 6-9 ára börn og fimm félagsmiðstöðvar fyrir 10-16 ára, þar af ein félagsmiðstöð með sértækt starf. Gufunesbær starfrækir einnig Miðstöð útivistar og útináms (MÚÚ) en sú starfsemi veitir miðlæga þjónustu til leik- og grunnskóla SFS auk frístundaheimila og félagsmiðstöðva. Þá hefur Gufunesbær umsjón með rekstri og starfsemi frístundagarðsins við Gufunesbæ og Hlöðunnar sem m.a. er leigð út fyrir fundi, námskeið og starfsdaga fyrir starfsstaði SFS og borgarinnar. Í samstarfi við ÍTR sér Gufunesbær um rekstur og starfsemi þriggja skíðabrekkna innan borgarmarkanna.

Starfsáætlanir frístundamiðstöðvanna 2018-2019 eru unnar út frá Menntastefnu Reykjavíkurborgar og Stefnu um frístundaþjónustu í Reykjavík til 2025. Einnig er tekið mið af lögum og reglugerðum, upplýsingum um þátttöku í starfinu, niðurstöðum kannana um starfið og rannsóknum á stöðu barna og unglinga í hverfinu. Starfsáætlunin tekur gildi 1. september 2018 og gildir til 31. ágúst 2019.

Öll vinna við starfsáætlunina er í höndum starfsfólks og stjórnenda frístundamiðstöðvarinnar. Hvert svið vinnur sinn hluta og í framhaldi er starfsáætlunin sett saman í heild sinni. Í starfsáætlun eru sett fram markmið og leiðir en vinnurammar, tímasetningar og útfærslur liggja hjá ábyrgðaraðilum. Auk starfsáætlunar Gufunesbæjar gera starfsstaðir frístundamiðstöðvarinnar áætlanir þar sem teknar eru fyrir áherslur hvers starfsstaðar fyrir sig.

Skipurit Gufunesbæjar



Hlutverk/leiðarljós/gildi Gufunesbæjar

Hlutverk

SFS

- Veita börnum og ungmennum bestu mögulegu tækifæri til leiks, menntunar og frístundastarfs í samvinnu við fjölskyldur og nærsamfélagið.
- Vera framsækið forystuafli í skóla- og frístundastarfi.

Gufunesbær

- Bjóða íbúum Grafarvogs upp á félags- og tómstundastarf sem hefur forvarnar-, menntunar- og afþreyingargildi.
- Stuðla að félagslegri velferð og að þjónustan sé farvegur óformlegrar menntunar, menningar, uppeldis og lýðræðislegrar þátttöku.
- Efla félagsauð með því að stuðla að heilbrigði og félagslegri þátttöku hverfisbúa í frístundastarfi.
- Stuðla að umhverfi sem einkennist af hlýju, öryggi og virðingu.
- Bjóða upp á aðstöðu til afþreyingar og samveru með jafnöldrum í öruggu umhverfi sem tekur mið af aldri þeirra og þroska.
- Stuðla að því að frístundagarðurinn við Gufunesbæ og skíðabrekkur borgarinnar séu eftirsóknarverður vettvangur fyrir alla aldurshópa til að stunda fjölbreytta útivist og frístundaiðkun, árið um kring.
- Efla og styrkja fagþekkingu starfsfólks í skóla- og frístundastarfi borgarinnar varðandi útivist, útinám og sjálfbærni.

Leiðarljós

Að öll börn og ungmenni í borginni eigi kost á menntun og leik við sitt hæfi, þar sem ýtt er undir sköpun og frumkvæði og byggt er á styrkleikum, áhuga og færni hvers og eins. Þeim líði vel, fari stöðugt fram og öðlist uppeldi og menntun sem nýtist þeim í lífinu.

Gildi Gufunesbæjar

Gleði

- Við leggjum áherslu á að skapa góða liðsheild.
- Við hrósum og hvetjum alla til að gera sitt besta.
- Við temjum okkur jákvætt hugarfar.
- Við lærum í gegnum leik og gerum daginn eftirminnilegan.

Fjölbreytni

- Við berum virðingu og sýnum umburðarlyndi gagnvart ólíkum skoðunum og viðhorfum.
- Við erum opin fyrir nýjungum og tilbúin í breytingar.
- Við leggjum áherslu á lýðræðisleg vinnubrögð í leik og starfi.

- Við fögnum margbreytileika og komum til móts við ólíkar þarfir og áhugasvið einstaklinga og hópa.

Fagmennska

- Við erum fyrirmyndir og leggjum okkur fram við að vera besta útgáfan af okkur sjálfum.
- Við sýnum frumkvæði, setjum okkur markmið og leitum stöðugt leiða til að þróa hæfni okkar og þekkingu.
- Við leggjum áherslu á traust og samvinnu og erum heiðarleg í samskiptum.

Mat á starfsemi og umbótaáætlun

Mat á starfsemi Gufunesbæjar 2017 - 2018

Hvað var matið?	Hvernig fór matið fram?	Hverjir tóku þátt í matinu? (starfsmenn, börn, foreldrar, aðrir)	Helstu niðurstöður mats (styrkleikar og veikleikar)
Viðhorf stjórnenda og starfsmanna á skrifstofu Gufunesbæjar til starfsumhverfis, samskipta og stjórnunarháttá.	Viðhorfskönnun Reykjavíkur mars 2018 send út til starfsmanna R.borgar. Matið byggist á svörum starfsmanna sem tóku þátt í könnuninni.	Stjórnendur og starfsfólk skrifstofu Gufunesbæjar	Meðaltal allra þátta var 4,33 sem er mjög góð niðurstaða. Helstu styrkleikar eru: 1. Jafnrétti og jafnræði – 4,56 2. Sveigjanleiki – 4,54 3. Stjórnun – 4,51 Helstu veikleikar eru: 1. Starfsmanna-stöðugleiki – 3,70 2. Vinnuaðstaða – 3,83 3. Vinnuálag – 3,85
Könnun á vinnuumhverfi starfsfólks STRV hjá stofnunum Reykavíkurborgar.	Umsjón og framkvæmd er í höndum Capacent. Könnunin er send út til allra félagsmanna STRV í feb/mars 2018. Matið byggist á svörum allra félagsmanna sem tóku þátt í könnuninni.	Starfsfólk Gufunesbæjar	Meðaltal allra þátta var 4,46 sem er mjög góð niðurstaða. Helstu styrkleikar eru: 1. Stjórnun – 4,71 2. Ánægja og stolt – 4,69 3. Jafnrétti – 4,68 Helstu veikleikar eru: 1. Launakjör – 3,30 2. Vinnuskilyrði – 3,85

Umbótaáætlun Gufunesbæjar 2018 - 2019

Umbótaþættir	Markmið með umbótum	Aðgerðir til umbóta	Tímasetning/ ábyrgð.	Endurmat; hvenær og hvernig
Hvað þarf að bæta?	Að hverju er stefnt	Hvernig gerum við það?	Hvenær hefst og hvenær lokið. Ábyrgð hvers?	Hvernig á að meta? (könnun, rýnihópur, safna gögnum)
<p>Starfs og vinnu-umhverfi fyrir börn, unglunga og starfsfólk.</p> <p>Í stefnu frístundaþjónustu Reykjavíkurborgar til ársins 2025 er áhersla lögð á að mæta þörfum barna og unglunga fyrir aðstöðu til skapandi starfs af fjölbreyttu tagi.</p> <p>Í drögum að menntastefnu kemur fram rík áhersla á að húsnæði og aðstaða barna, unglunga og starfsfólks sé fullnægjandi umgjörð um metnaðarfullt starf, og stuðli að heilbrigði og vellíðan barna og starfsmanna.</p>	<p>Að allir starfsstaðir Gufunesbæjar séu með gott og heilsusamlegt vinnu-umhverfi og í samræmi við rýmisþarfir.</p>	<p>Óska eftir betri aðstöðu fyrir börn, unglunga og starfsfólk á eftirtöldum stöðum:</p> <p>Frístundaheimilið Galdraslóð, tvær sviðsmyndir um stækkun á húsnæði í stöðunni sem þarf að meta.</p> <p>Frístundaheimilið Tígriðsbær, óska eftir endurnýjun á færanlegum kennslustofum.</p> <p>Félagsmiðstöðin Púgyn, skoða aðstöðumálin samhliða breytingum á frístundaheimilinu Galdraslóð.</p> <p>Félagsmiðstöðin Sigyn, sækjast eftir að byggt verði milliloft inn í núverandi aðstöðu.</p> <p>Húsnæði Gufunesbæjar, Áframhaldandi uppbygging á framtíðarhúsnæði Gufunesbæjar.</p>	<p>Haust 2018</p> <p>Ábyrgð: framkvæmdastjóri Gufunesbæjar</p>	<p>Desember 2018</p> <p>Upplýsingar liggja fyrir í hvaða ferli húsnæðismálin fara.</p> <p>Upplýsingar liggja fyrir um næstu skref.</p>

Matsáætlun Gufunesbæjar 2018 - 2019

Hvað er matið?	Hvernig fer matið fram?	Hverjir taka þátt í matinu? (starfsmenn, börn, foreldrar, aðrir)
Viðhorf stjórnenda og starfsmanna á skrifstofu Gufunesbæjar til starfsumhverfis, samskipta og stjórnunarháttá.	Viðhorfskönnun Reykjavíkur í mars 2019. Matið byggist á svörum starfsmanna sem tóku þátt í könnuninni.	Stjórnendur og starfsfólk skrifstofu Gufunesbæjar
Könnun á vinnuumhverfi starfsfólks STRV hjá stofnunum Reykavíkurborgar.	Könnunin er send út til allra félagsmanna STRV í feb/mars 2019. Matið byggist á svörum allra félagsmanna sem tóku þátt í könnuninni.	Starfsfólk Gufunesbæjar
Stjórnun sviða Gufunesbæjar	Stöðusamtöl – einu sinni í mánuði	Framkvæmdastjóri, deildastjórar og fjármálastjóri

Mat á starfsemi barnasviðs 2017 - 2018

Hvað var matið?	Hvernig fór matið fram?	Hverjir tóku þátt í matinu? (starfsmenn, börn, foreldrar, aðrir)	Helstu niðurstöður mats (styrkleikar og veikleikar)
Viðhorf starfsmanna frístundaheimila Gufunesbæjar til starfsumhverfis, samskipta og stjórnunarháttá.	Viðhorfskönnun Reykjavíkur í mars 2018 send út til starfsmanna R.borgar. Matið byggist á svörum starfsmanna sem tóku þátt í könnuninni.	Starfsfólk frístundaheimila Gufunesbæjar.	Meðaltal allra þátta var 4.31. Helstu styrkleikar eru: 1. Stjórnun – 4,57 2. Sveigjanleiki í starfi – 4.56 3. Starfsánægja – 4.55 Helstu veikleikar eru: 1. Starfsmannastöðugleiki – 3.83 2. Vinnuálag – 4,04
Viðhorf foreldra til íþróttafrístundar sumar 2017.	Spurningalisti sendur í tölvupósti.	Foreldrar þátttakenda.	Styrkleikar: 1. Heildaránægja með námskeiðið 86% 2. Að fá heitan mat í hádegi 94% 3. Barnið komst að þegar þörf var fyrir 90% Veikleikar: 1. Fjölbreytni í dagskrá 70% 2. Upplýsingamiðlun til foreldra 68% 3. Kostnaður ásættanlegur 53%
Gæði síðdegishressingar.	Matseðlar voru rýndir út frá viðmiðum vegna síðdegishressingar.	Öll frístundaheimilin en hópur forstöðumanna framkvæmdi matið.	Almennt voru matseðlarnir nálægt viðmiðum um síðdegishressingu og framboð fjölbreytt bæði í hressingunni og ávaxtastund. Strax var farið í að lagfæra þá þætti sem þurfti að bæta úr: 1. Velja oftar trefjaríkt brauðmeti og skrá tegund á matseðilinn. 2. Takmarka sykraðar mjólkurvörur og sósur við mest 2x í mánuði.

			3. Takmarka mikið unnið álegg.
Viðhorf foreldra til sumarfrístundar 2018.	Spurningalisti sendur í tölvupósti eftir fyrstu tvær vikurnar.	Foreldrar þátttakenda.	Styrkleikar; byggt á þeim sem voru mjög sammála og sammála: 1. Upplýsingamiðlun til foreldra 96% 2. Dagskráin er fjölbreytt og áhugaverð 96% 3. Barninu líður vel í starfinu 95% Veikleikar; byggt á þeim sem voru mjög sammála og sammála: 1. Vel var tekið á móti barninu 85% 2. Barnið hlakkaði til að fara 81%

Umbótaáætlun barnasviðs 2018 - 2019

Umbótaþættir	Markmið með umbótum	Aðgerðir til umbóta	Tímasetning/ ábyrgð.	Endurmat; hvenær og hvernig
Hvað þarf að bæta?	Að hverju er stefnt	Hvernig gerum við það?	Hvenær hefst og hvenær lokið. Ábyrgð hvers?	Hvernig á að meta? (könnun, rýnihópur, safna gögnum)
Vinnuálag forstöðumanna	Að minnka álag í starfinu.	Deildarstjóri og framkv.stjóri tóku samtal við forstöðumenn. Í framhaldinu verður unnið með þá þætti sem komu fram í samtölunum.	Haust og vor 2018 – 2019. Deildarstjóri.	Viðhorfskönnun Reykjavíkurborgar 2019.
Þættir sem mældust lágt í innra mati á sumarstarfi 2018 <ul style="list-style-type: none"> • Móttaka barna • Viðhorf barnsins til starfsins (barnið hlakkar til). 	Að auka ánægju foreldra og barna gagnvart umræddum þáttum.	Rýna í niðurstöður út frá starfsstöðum. Bera saman við niðurstöður könnunar SFS um sumarstarf 2018. Skerpa á þeim þáttum sem þarfnast úrbóta fyrir sumarstarf 2019.	Sumar og haust 2018. Deildarstjóri.	Viðhorfskönnun foreldra um þátttöku sumarstarfi 2019.

Matsáætlun barnasviðs 2018 - 2019

Hvað er matið?	Hvernig fer matið fram?	Hverjir taka þátt í matinu? (starfsmenn, börn, foreldrar, aðrir)
Stjórnun	Forstöðumaður metur sig við hvern þátt í „Viðmið og vísbendingar“ út frá spurningalista.	Forstöðumaður hvers frístundaheimilis ásamt deildarstjóra barnasviðs.
Virk þátttaka og lýðræði	Skráning á því sem gert er á hverjum stað og borið saman við „Viðmið og vísbendingar“.	Forstöðumaður og starfsfólk frístundaheimila.
Hreyfing	Skráning á því sem gert er borin saman við útgefin lýðheilsuviðmið.	Starfsfólk frístundaheimila.
Þekking og viðhorf starfsmanna á völdum þáttum í Viðmið og vísbendingar um gæði í frístundastarfi	Reglubundið lagðir fyrir spurningalistar með völdum þáttum úr Viðmiðum og vísbendingum um gæði í frístundastarfi.	Starfsfólk frístundaheimila.
Viðhorf starfsfólks frístundaheimila til starfsumhverfis, samskipta og stjórnunarháttá.	Viðhorfsskönnun Reykjavíkur í mars 2019. Matið byggist á svörum starfsmanna sem taka þátt í könnuninni.	Starfsfólk frístundaheimila.
Viðhorf foreldra til sumarstarfs á vegum Gufunesbæjar	SFS sendi út spurningalista að loknu sumarstarfi 2018.	Foreldrar þátttakenda í starfinu.
Viðhorf til starfsemi frístundaheimila	SFS sendir út spurningalista til að kanna viðhorf til ýmissa þátta í starfinu.	Foreldrar þátttakenda í starfinu.

Mat á starfsemi unglingsviðs 2017 - 2018

Hvað var metið?	Hvernig fór matið fram?	Hverjir tóku þátt í matinu? (starfsmenn, börn, foreldrar, aðrir)	Helstu niðurstöður mats (styrkleikar og veikleikar)
Frammistöðumat forstöðumanna félagsmiðstöðva	Forstöðumaður fór yfir frammistöðumats-listann og gaf sjálfum sér einkunn. Deildarstjóri fór yfir niðurstöður með forstöðumanni. Hver og einn forstöðumaður setti sér umbótamarkmið út frá niðurstöðum matsins.	Forstöðumenn félagsmiðstöðva	Niðurstöður voru teknar með hverjum og einum forstöðumanni. Unnið með umbótaþætti í aðgerðaáætlun hvers starfstaðar. Umbótaþættir skrifaðir niður í skjal vistað í möppu starfsmanns.
Samfélagspúlsinn	Viðhorf starfsmanna unglingsviðs til starfsins og ánægja með stjórnun starfseminnar var könnuð með rafrænum hætti fjórum sinnum yfir starfsárið. Notast var við mentimeter. Tvær kannanir voru sendar út, ein fyrir starfsmenn í almennu félagsmiðstöðvunum og önnur fyrir sértæku.	Starfsfólk í félagsmiðstöðvunum.	Niðurstöður gáfu ágæta mynd af ánægju starfsmanna. Þær voru heilt yfir mjög jákvæðar og gáfu til kynna að flestum liði vel í vinnunni. Þær voru teknar fyrir á fundi með forstöðumönnum þar sem brugðist var sérstaklega við umbótaþáttum.
Foreldrakönnun	Viðhorf foreldra til félagsmiðstöðvarstarfsins var kannað með rafrænni könnun sem hver félagsmiðstöð sendi út í gegnum Mentor í desember 2017.	Foreldrar þátttakenda.	Um niðurstöður: Farið var yfir niðurstöður með hverjum og einum forstöðumanni sem fór í kjölfarið yfir þær með starfsfólkinu sínu. Helstu styrkleikar eru: Foreldrar eru almennt mjög ánægðir með félagsmiðstöðvarstarfið og finnst þeim hafa greiðan aðgang að starfsfólki félagsmiðstöðvarinnar. Um 80% þeirra sem svöruðu í almennu félagsmiðstöðvunum les fréttabréfið sem gefið er út mánaðarlega. Helstu veikleikar eru:

			Foreldrar höfðu tækifæri til að koma með athugasemdir og rýndi hver starfstaður í þær og brást við þar sem við átti.
Innra mat út frá Viðmiðum og vísbendingum í frístundastarfi	<p>Notast var við spurningalista í innra mati og var matið framkvæmt í tveimur hlutum yfir starfsárið á starfsmannafundum hvers starfstaðar.</p> <p>Matsþættir: virk þátttaka og lýðræði.</p> <p>Þættir sem ekki náðist að meta skv. matsáætlun 2017-2018 fara í matsáætlun 2018-2019: Verklagsreglur og áætlanir, fagmennska starfsfólks og starfshættir og viðfangsefni.</p>	Starfsfólk félagsmiðstöðva	<p>Um niðurstöður:</p> <p>Helstu styrkleikar eru:</p> <ol style="list-style-type: none"> 1. Aðferðir til að efla barna- og unglíngalýðræði 2. Lýðræðislega er valið unglíngaráð 3. Í starfinu er unnið markvisst að því að efla samfélagslega virkni barna og unglínga (s.s. með þátttöku í góðgerðar-, félags-, menningar- og íþróttastarfi) <p>Helstu veikleikar eru:</p> <ol style="list-style-type: none"> 1. Leitað sé eftir sjónarmiðum barna og unglínga við stefnumótun og starfsáætlunarvinnu. 2. Unnið er markvisst með Barnasáttmála Sameinuðu þjóðanna í starfinu. 3. Markvisst er leitað eftir skoðunum þeirra sem eiga erfitt með að koma skoðunum sínum á framfæri, s.s. vegna fötlunar, tungumáls, félagslegrar stöðu, veikinda eða áfalla.

Viðhorfskönnun meðal unglinga	Starfsfólk félagsmiðstöðva fékk leyfi til að leggja fyrir rafræna spurningalistakönnun á skólatíma. Allir unglingar, sem mættir voru í skólann, voru spurðir um viðhorf þeirra og væntingar til félagsmiðstöðvarinnar.	527 unglingar í Grafarvogi svöruðu könnuninni.	<p>Helstu styrkleikar eru: Mjög mikil ánægja með starfið, starfsfólkið og peppið í félagsmiðstöðinni en þessir þættir mældust allir með yfir 60% ánægju.</p> <p>Helstu veikleikar eru: Hver og ein félagsmiðstöð tók fyrir niðurstöður með starfsfólkinu og var brugðist strax við ef tækifæri var til umbóta. Nánari útfærsla í mini-starfsáætlun starfstaðar.</p> <p>Í kjölfar könnunar var ákveðið að breyta opnunartíma allra almennu félagsmiðstöðvanna frá þriðjudags- og fimmtudagskvöldum yfir í mánudags- og miðvikudagskvöld. Niðurstöður sýndu að ekki var ástæða til að halda áfram að hafa opið á öðrum kvöldum heldur en aðrar félagsmiðstöðvar í Reykjavík.</p>
Viðhorfskönnun Reykjavíkurborgar	Könnun á viðhorfi starfsfólks til vinnunnar sinnar (ytra mat)	Niðurstöður könnunnar byggja á svörum hlutastarfsfólks í félagsmiðstöðvum.	<p>Um niðurstöður: Meðalskor allra þátta var 4,14 og var það hækkun um 0,05 milli ára.</p> <p>Helstu styrkleikar eru:</p> <ol style="list-style-type: none"> 1. Metnaður – 4,45 2. Tilgangur - 4,41 3. Starfsánægja – 4,3 <p>Helstu veikleikar eru:</p> <ol style="list-style-type: none"> 1. Vinnuálag – 3,5 2. Starfsmannastöðugleiki – 3,6 3. Vinnuaðstaða – 3,88
R&G – hagir og líðan barna	Rafræn spurningakönnun lögð fyrir alla nemendur sem mættir voru í skólann tiltekna daga í febrúar. Spurt um hagi og	Unglingar í grafarvogi	Um niðurstöður Niðurstöður eru settar fram fyrir hvern skóla og var farið yfir þær með hverjum og einum forstöðumanni.

	líðan.		<p>Helstu styrkleikar eru: Heildarniðurstöður koma vel út.</p> <p>Helstu veikleikar eru: Engir þættir valdir til umbóta.</p>
--	--------	--	--

Umbótaáætlun unglingsviðs 2018 - 2019

Umbótaþættir	Markmið með umbótum	Aðgerðir til umbóta	Tímasetning/ ábyrgð.	Endurmat; hvenær og hvernig
Hvað þarf að bæta?	Að hverju er stefnt	Hvernig gerum við það?	Hvenær hefst og hvenær lokið. Ábyrgð hvers?	Hvernig á að meta? (könnun, rýnihópur, safna gögnum)
<p>Umbótaþættir úr innra mati 2017-2018 – virk þátttaka og lýðræði</p> <p>Helstu veikleikar eru:</p> <ol style="list-style-type: none"> 1. Leitað sé eftir sjónarmiðum barna og unglinga við stefnumótun og starfsáætluna rvinnu. 2. Unnið er markvisst með Barnasáttmál a Sameinuðu þjóðanna í starfinu. 3. Markvisst er leitað eftir skoðunum þeirra sem eiga erfitt með að koma skoðunum sínum á framfæri, s.s. vegna fötlunar, tungumáls, 				

félagslegrar stöðu, veikinda eða áfalla.				
Umbótaþættir úr viðhorfskönnun Reykjavíkurborgar: Helstu veikleikar eru: <ol style="list-style-type: none"> 1. Vinnuálag – 3,5 2. Starfsmannas töðugleiki – 3,6 3. Vinnuaðstaða – 3,88 				

Matsáætlun unglingsviðs 2018 - 2019

Hvað er matið?	Hvernig fer matið fram?	Hverjir taka þátt í matinu? (starfsmenn, börn, foreldrar, aðrir)
Þættir úr innra mati sem ekki náðist að vinna 2017-2018: 1. Verklagsreglur og áætlanir 2. Fagmennska starfsfólks 3. Starfshættir og viðfangsefni	Kanna hvernig staðan er á starfstöðum unglingsviðs samanborið við viðmið og vísbendingar fyrir innra og ytra mat á gæðum frístundastarfs. Forstöðumenn gefa starfstaðnum einkunn út frá viðmiðum og vísbendingum fyrir hvern þátt. Þar sem verklagi er ábótavant verður farið í umbætur. Forstöðumenn koma með tillögur að þeim. Tekið fyrir á haustönn, 2018.	Forstöðumenn félagsmiðstöðva.
Þættir úr matsáætlun unglingsviðs 2018-2019: 1. Faglegt samstarf 2. Þróun og nýbreytni 3. Skipulag starfs og starfsaðstæður	Kanna hvernig staðan er á starfstöðum unglingsviðs samanborið við viðmið og vísbendingar fyrir innra og ytra mat á gæðum frístundastarfs. Forstöðumenn gefa starfstaðnum einkunn út frá viðmiðum og vísbendingum fyrir hvern	Forstöðumenn félagsmiðstöðva.

	þátt. Þar sem verklagi er ábótavant verður farið í umbætur. Forstöðumenn koma með tillögur að þeim. Tekið fyrir á vorönn, 2019.	
Foreldrasamstarf	Foreldrakönnun send út til að kanna viðhorf foreldra til félagsmiðstöðvastarfsins sem og samstarfsins við starfsfólk. Allir starfstaðir nýta niðurstöður til að efla foreldrasamstarf.	Foreldrar unglunga í félagsmiðstöðvastarfinu.
Tryggja starfsánægju starfsfólks á unglingasviði	Spurningalistakönnun send út með Menti þar sem starfsánægja og líðan starfsfólks í unglingastarfi er könnuð. Tvær kannanir – ein fyrir starfsfólk í almennu félagsmiðstöðvunum og önnur fyrir starfsfólk í sértæku félagsmiðstöðinni. Könnunin er lögð fyrir þrisvar sinnum yfir starfsárið, í október, 2018, febrúar, 2019 og maí, 2019. Endurmat byggist á niðurstöðum úr könnunum.	Allt starfsfólk félagsmiðstöðva í Grafarvogi.

Mat á starfsemi útilífssviðs 2017 - 2018

Hvað var metið?	Hvernig fór matið fram?	Hverjir tóku þátt í matinu? (starfsmenn, börn, foreldrar, aðrir)	Helstu niðurstöður mats (styrkleikar og veikleikar)
Viðhorf kennara / leiðbeinenda til „Úti er ævintýri“	Spurningalisti sendur í tölvupósti	Kennarar / leiðbeinendur sem tóku þátt í dagskránni	Helstu styrkleikar 1. Góð aðstaða 2. Góð dagskrá 3. Góð móttaka Helstu veikleikar 1. Erfiðar samgöngur 2. Fá skipti í boði
Viðhorf þátttakenda í námskeiðum „Út vil ek“	Spurningalisti sendur í tölvupósti	Kennarar / leiðbeinendur sem sóttu námskeiðið	Helstu styrkleikar 1. Fjölbreytt úrval af námskeiðum Helstu veikleikar 1. Námskeið féllu niður 2. Tímasetningar námskeiða hentuðu illa.

Umbótaáætlun útilífssvið 2018 - 2019

Umbótaþættir	Markmið með umbótum	Aðgerðir til umbóta	Tímasetning/ ábyrgð.	Endurmat; hvenær og hvernig
Hvað þarf að bæta?	Að hverju er stefnt	Hvernig gerum við það?	Hvenær hefst og hvenær lokið. Ábyrgð hvers?	Hvernig á að meta? (könnun, rýnihópur, safna gögnum)
Útilífssvið: „Úti er ævintýri“ dagskrá. Koma til móts við mikla eftirspurn gagnvart þessu tilboði.	Fjölga skiptum þar sem boðið er upp á „Úti er ævintýri“ dagskrá.	Stefna að því að lengja tímabil „Úti er ævintýri“ Opna fyrir möguleikann á að hópar nýti „Lundinn“ útikennslustofu	Haut 2018 - vor 2019. Ábyrgð: deildarstjóri útilífssviðs	Haut 2018 Upplýsingar liggi fyrir um fjölda skipta „úti er ævintýri“. Vor 2018 Upplýsingar liggi fyrir um nýtingu á „Lundinum“
Útilífssvið: Minnka hlutfall „Út vil ek námskeiða“ sem falla niður.	Fjölga hlutfallslega þeim námskeiðum sem eru haldin.	Stefnt að markvissari markaðssetningu og auka samstarf við Háskóla Íslands	Haut 2018 - vor 2019. Ábyrgð: deildarstjóri útilífssviðs	Vor 2019 Upplýsingar um fjölda námskeiða sem haldin voru.

Matsáætlun útilífssviðs 2018 - 2019

Hvað er matið?	Hvernig fer matið fram?	Hverjir taka þátt í matinu? (starfsmenn, börn, foreldrar, aðrir)
Viðhorf kennara / leiðbeinenda til „Úti er ævintýri“	Spurningalisti sendur í tölvupósti	Kennarar / leiðbeinendur sem tóku þátt í dagskránni
Viðhorf þátttakenda í námskeiðum „Út vil ek“	Spurningalisti sendur í tölvupósti	Kennarar / leiðbeinendur sem sóttu námskeiðið
Viðhorf kennara til heimsóknna í Perluna Museum	Spurningalisti sendur í tölvupósti	Kennarar / leiðbeinendur sem tóku þátt í dagskránni
Viðhorf kennara til heimsóknna í Fjölskyldu og húsdýragarðinn	Spurningalisti sendur í tölvupósti	Kennarar / leiðbeinendur sem tóku þátt í dagskránni
Viðhorf kennara / leiðbeinenda til heimsóknna í Lundinn	Spurningalisti sendur í tölvupósti	Kennarar / leiðbeinendur sem nýttu sér aðstöðuna í Lundinum
Meta þátttöku í verkefnum sem í boði eru á vegum MÚÚ	Halda utan um skráningu og setja fram á aðgengilegan hátt í lok tímabils	Starfsmenn MÚÚ

Stefnukort frístundahluta SFS 2018

Framsækið og leiðandi frístundastarf

Barnið/ unglingurinn	Félagsfærni: Samfélagsleg ábyrgð og virkni	Sjálfsþing: Sterk sjálfsmýnd og trú á eigin getu	Læsi: Skilningur á samfélag og umhverfi	Sköpun og frjó hugsun	Heilbrigði: Heilbrigður lífsstíll og vellíðan
---------------------------------	---	---	---	------------------------------------	---

Fristundastarfið	Fjölbreytt og skemmtilegt	Virk þátttaka	Jöfnuður	Forvarnir og lýðheilsa	Fagmennska
-------------------------	------------------------------	------------------	----------	---------------------------	------------

Mannauður

Þjargir (fjármál, húsnæði, aðbúnaður)

Stefnuþættir, markmið og leiðir 2018-2019

Frístundamiðstöðvar vinna sínar starfsáætlanir fyrir 2018-2019 út frá nýju stefnukorti frístundahluta skóla- og frístundasviðs sem unnið er út frá Menntastefnu Reykjavíkurborgar og Stefnu um frístundaþjónustu Reykjavíkurborgar til 2025.

BARNIÐ/UNGLINGURINN			Sameiginlegar leiðir
			Barnastarf
			Unglingastarf
			Miðstöð útivistar og útináms
STEFNUÞÁTTUR	MARKMIÐ	LEIÐIR	
Félagsfærni: Samfélagsleg ábyrgð og virkni	Efla sértækt hópastarf í félagsmiðstöðvum	<ul style="list-style-type: none"> Halda grunnámskeið í hópastarfsfræðum fyrir nýja starfsmenn. Formfesta samstarf við Miðgarð vegna hópastarfs. Fylgja eftir að allar félagsmiðstöðvar séu með sértækt hópastarf. 	
STEFNUÞÁTTUR	MARKMIÐ	LEIÐIR	
Sjálfsþing: Sterk sjálfsmynd og trú á eigin getu	Efla sjálftraust og framkomu	<ul style="list-style-type: none"> Öll frístundaheimili bjóði upp á frásögn, leiklist, söng og dans í vali og klúbbum. 	
STEFNUÞÁTTUR	MARKMIÐ	LEIÐIR	
Læsi: Skilningur á samfélag og umhverfi	Efla læsi og notkun miðla	<ul style="list-style-type: none"> Frístundaheimilin bjóði upp á fjölmiðlaklúbb sem m.a. gefur út fréttabréf, sendir greinar í Grafarvogsblaðið eða nýtir sér aðra miðla. 	
STEFNUÞÁTTUR	MARKMIÐ	LEIÐIR	
Sköpun og frjó hugsun	Börn læri að endurnýta	<ul style="list-style-type: none"> Nýta smiðjur sem vettvang fyrir börnin til þess að endurnýta og skapa úr því efni sem til fellur á frístundaheimilinu. 	
	Blanda saman tækni og útivist	<ul style="list-style-type: none"> Kenna börnum að nýta Gopro, iPad o.fl. til þess að taka upp og vinna efni úr vettvangsferðum. 	

Heilbrigði:
Heilbrigður
lífsstíll og
vellíðan

Æfa börn í að meta líðan sína	<ul style="list-style-type: none"> Kanna líðan barna í ólíkum aðstæðum með einföldum hætti, t.d. með því að þau gefi bros- og fýlukalla sem mat á þátttöku í viðburðum.
Stuðla að aukinni hreyfingu meðal barna og unglinga í félagsmiðstöðvastarfi	<ul style="list-style-type: none"> Fjölga sameiginlegum íþróttatengdum viðburðum Félagsmiðstöðvarnar bjóða hver annarri heim á einn íþróttatengdan viðburð veturinn 2018-2019. Skoða möguleika á því að fjölga útivistartengdum viðburðum og ferðum m.a. með samstarfi við MÚÚ.
Að auka útivist í formi reynslunáms (hreyfingu / lýðheilsu) í félagsmiðstöðvum í Reykjavík	<ul style="list-style-type: none"> Búa til útivistardagskrá sem félagsmiðstöðvar geta nýtt sér. Opna klifurturn fyrir félagsmiðstöðvar á opnunartíma þeirra. Bjóða upp útivistarferð fyrir félagsmiðstöðvar.
Fá upplýsingar um tíma sem börn verja í tölvunotkun og útiveru	<ul style="list-style-type: none"> Kanna hversu miklum tíma börn verja í útiveru og útivist á móti þeim tíma sem þau verja í tölvunotkun.

FRÍSTUNDASTARFIÐ

Sameiginlegar leiðir

Barnastarf

Unglingastarf

Miðstöð útivistar og útináms

STEFNUÞÁTTUR

MARKMIÐ

LEIÐIR

Fjölbreytt og skemmtilegt

Koma í auknu mæli til móts við þarfir og áhugasvið barna í þriðja og fjórða bekk	<ul style="list-style-type: none"> Kortleggja framboð á viðfangsefnum fyrir börn í þriðja og fjórða bekk í því skyni að auka fjölbreytni og samstarf milli frístundaheimila.
Börn kynnist fjölbreyttum íþróttgreinum	<ul style="list-style-type: none"> Samstarf við Fjölni og önnur íþróttafélög um kynningar á ólíkum íþróttgreinum fyrir börn.
Efla 10-12 ára starfið í jólaleyfi grunnskólanna	<ul style="list-style-type: none"> Stofnaður miðlægur starfshópur til að skipleggja fjölbreytta og skemmtilega dagskrá í jólaleyfi.
Efla unglingastarf á skólatíma	<ul style="list-style-type: none"> Standa fyrir fjölbreyttum minni viðburðum á skólatíma þegar tími og aðstaða býður upp á það. Halda utan um skráningu á þeim viðburðum sem verða á haustönn. Taka stöðuna um áramót hvernig til hefur tekist.

Fjölbreytt og skemmtilegt (frh.)

Fjölga og efla útvístartengda viðburði

- Auka tengingu félagsmiðstöðva við MÚÚ með því að halda fund að hausti og vori þar sem gerð verður áætlun um nýtingu aðstöðu og mannaúds.
- Samstarf við MÚÚ um opnun skíðabrekku í Húsahverfi fyrir félagsmiðstöðvar utan hefðbundins opnunartíma. Hver starfsstaður sendir fulltrúa á námskeið.

Endurskoða sameiginlega viðburði á unglingsviði

- Starfsfólk félagsmiðstöðva metur kosti og galla sameiginlegra viðburða og kemur með tillögu að nýjum.

STEFNUÞÁTTUR

Virk þátttaka

MARKMIÐ

LEIÐIR

Efla þátttöku hópa í almennu félagsmiðstöðvunum sem eru óvirkir

- Greina hvaða hópar sækja ekki félagsmiðstöðina. Finna leiðir til að efla þátttöku þeirra. Leggja sérstaka áherslu á að ná til 7. bekkjar og 10. bekkjar.

Auka virkni barna með fötlun sem ekki sækja starf í almennum félagsmiðstöðvum

- Formfesta samstarf Hallarinnar við almennu félagsmiðstöðvarnar.
- Forstöðumaður í sérstæku félagsmiðstöðinni (Höllin) fræðir starfsfólk almennu félagsmiðstöðvanna um vinnu með börnum með fötlun.

STEFNUÞÁTTUR

Jöfnuður

MARKMIÐ

LEIÐIR

Efla stuðning við börn með fötlun í almennt félagsmiðstöðvarstarf

- Skapa svigrúm til að starfsmenn Hallarinnar fylgi börnum og unglungum í starfið í almennu félagsmiðstöðvunum.

Tryggja að allir starfsmenn og nemendaráð vinni eftir jafnréttisáætlun Reykjavíkur

- Hvert frístundaheimili taki mið af jafnréttisáætlun Reykjavíkurborgar við gerð aðgerðaáætlunar staðarins – mini áætlun.
- Allir starfsmenn fái fræðslu um jafnréttisáætlun Reykjavíkurborgar.
- Nemendaráð félagsmiðstöðvanna fái fræðslu um jafnréttisáætlun Reykjavíkurborgar.

STEFNUÞÁTTUR

Forvarnir og lýðheilsa

MARKMIÐ

LEIÐIR

Efla samstarf við Miðgarð varðandi málefni barna og unglinga

- Kynningar fari fram fyrir starfsfólk á starfsemi Gufunesbæjar og Miðgarðs.
- Formfesta samstarf milli Gufunesbæjar og Miðgarðs.
- Óska eftir samstarfi um að auka fræðslu og tilboð til foreldra tengt málefnum barna og unglinga.

Efla fræðslu fyrir unglunga í Grafarvogi

- Skipa hóp sem metur fræðsluþörf út frá áhættuþáttum, forgangsraðar og kemur með tillögu að fræðslum fyrir alla unglunga í Grafarvogi. .

STEFNUÞÁTTUR

Fagmennska

MARKMIÐ

LEIÐIR

Auka samstarf frístundaheimila og félagsmiðstöðva

- Setja á laggimar vinnuhóp sem býr til verklagsreglur um samstarf milli félagsmiðstöðva og frístundaheimila Gufunesbæjar. Þar verði m.a. sett lágmarksviðmið varðandi samstarfsfundi og upplýsingamiðlun.
- Stefnt sé að því að ná til einstaklinga í áhættuhópi og þeir verði strax virkjaðir í starfi félagsmiðstöðva.

Markmið: Vinna að og þróa útinámskrá fyrir skóla og frístundasvið

- Kortleggja tilboð sem standa til boða fyrir leik, skóla og frístund.
- Gera aðgengileg þau tilboð sem standa til boða fyrir leik, skóla og frístund.
- Auka fjölbreytni í möguleikum til útináms fyrir leik, skóla og frístund.
- Vinna að heilsarstefnu um útinámsnámskrá fyrir leik, skóla og frístund.
- Auka aðgengi, bæta aðstöðu og veita þjónustu til leik, skóla og frístundar í sambandi við grenndarsvæði og önnur græn svæði í borginni
- Vinna að leiðum til að auðvelda skólum að taka upp útinám með formlegum hætti í skólanámskrá

Auka nýbreytni og þróun í starfi Gufunesbæjar

- Skoða með markvissum hætti hvaða tækifæri liggja til að þróa starfið ennfrekar út frá menntastefnu og frístundastefnu Reykjavíkurborgar.
- Nýta markvissar þróunarstyrki SFS til að innleiða ný tækifæri í starfi.
- Heilsuefning í starfi – útbúa gátlista fyrir frístundamiðstöðina.
- Þróa áfram samstarf við Frisbíggölfélag Reykjavíkur m.a. með fræðslu og þróa viðburð fyrir börn á frístundaheimilunum.

Efla áhuga og virkni starfsmanna Gufunesbæjar á útivist

- Nýta húsfundi til að bjóða upp á fræðslu um útivist og útinám fyrir stjórnendur.
- Útbúa sérstaka útivistarfræðslu dagskrá sérsniða fyrir stjórnendur og almenna starfsmenn.

Festa í sessi samstarf við leikskóla og grunnskóla við upphaf skólagöngu og dvöl á frístundaheimili

- Tryggja þátttöku forstöðumanna frístundaheimila á skilafundum.

Nýta niðurstöður innra mats til umbóta í starfi

- Endurmeta áætlun um innra mat barnasviðs og framlengja hana til ársins 2020.
- Vinna eftir áætlun um innra mat unglingsviðs 2015-2020.
- Þættir sem verða skoðaðir 2018-2019 eru: faglegt samstarf, þróun og nýbreytni, skipulag starfs og starfsaðstæður, virk þátttaka og lýðræði og foreldrasamstarf.
- Unnið eftir umbótaáætlun og gátlistum.
- Nýta niðurstöður í starfsáætlun hvers starfsstaðar.

Vinna markvissar úr niðurstöðum kannanna

- Hver forstöðumaður vinnur úr niðurstöðum kannana (innra og ytra mat) á vinnufundum með deildarstjóra og nýtir niðurstöður í starfsáætlun starfsstaðarins.

MANNAUÐUR

Sameiginlegar leiðir

Barnastarf

Unglingastarf

Miðstöð útivistar og útináms

STEFNUÞÁTTUR

MARKMIÐ

LEIÐIR

Markvissari fræðsla og símenntun

- Fræðsla til stjórnenda um stjórnendahætti, vinnustaðamenningu, nýbreytni og þróun.
- Halda nýliðafræðslu tvisvar sinnum á ári í stað einu sinni.
- Móttaka nýrra starfsmanna fylgi gátlistum.
- Útbúa handbók sem allir starfsmenn fá afhenta í upphafi starfs hjá Gufunesbæ.
- Fræðsla fyrir starfsfólk um uppeldi, hegðunarvandamál og agastjórnun.
- Fræðsla um útinám og útivist.
- Fræðsla um eineltisstefnur skólanna í því skyni að vinna á sambærilegan hátt.
- Fræðsluáætlun fylgi stefnum og straumum í samfélaginu og er að hluta ákveðin í sameiningu á fyrsta sameiginlega fundi unglingsviðs að hausti.
- Fræðsla á sameiginlegum starfsmannafundum endi á umræðum um hvernig yfirfera megi viðkomandi fræðsluinnlegg á starfið.
- Hver starfsstaður verði með eitt innlegg á sameiginlegum starfsmannafundum og miðli þar þekkingu og reynslu starfsstaðarins.
- Deildarstjóri fylgi eftir mikilvægum málefnum sem fram fer í samfélaginu og getur tengst unglingsstarfi í félagsmiðstöðvum.

Starfsfólk þekki og nýti sér gildi Gufunesbæjar

- Halda starfsdag stjórnenda þar sem farið er yfir gildin, hvernig þau hafa nýst í starfinu og þær aðferðir sem hægt er að nýta til að efla þau enn frekar í starfi Gufunesbæjar

Glatt og metnaðarfullt fagfólk í Gufunesbæ

- Fyrsti starfsdagur að hausti verði helgaður hópefli og jákvæðum samskiptum.

Heilsueflandi og öruggt vinnuumhverfi

- Heilsunefnd skoði hvaða viðmið á að liggja til grundvallar út frá aðstöðu starfsfólks/starfsstaðar.
- Heilsunefnd Gufunesbæjar útbúa sérstaka heilsudagskrá fyrir starfsfólk Gufunesbæjar.
- Tryggja að allir öryggistrúnaðarmenn og öryggisverðir sækji námskeið á vegum vinnueftirlitsins.

Efla stefnumiðaða stjórnun í starfi Gufunesbæjar

- Útbúa template fyrir GANT sem allir starfsstaðir fylla út í og fara eftir
- Regluleg stöðutaka út frá fyrirframgreindum dagsetningum.

Bæta fjárhagslegt eftirlit og ráðgjöf	<ul style="list-style-type: none"> Innleiða að forstöðumenn yfirfari launalista sinna starfsstaða
Að auka tækifæri kennara, leiðbeinenda og stjórnenda til að nýta sér fræðslu um útinám og útivist	<ul style="list-style-type: none"> Lengja tímabil “Úti vil ek” og bjóða upp á námskeið yfir allt starfsárið.
Að auðvelda stjórnendum SFS að fá fræðslu um útinám og útivist inn á starfsstaði	<ul style="list-style-type: none"> Bjóða “Úti vil ek” námskeið fyrir starfsstaði SFS, ásamt grunnfræðslu á vegum MÚÚ.
Að auka þátttöku og færni kennara/leiðbeinenda sem koma í dagskrá „Úti er ævintýri“.	<ul style="list-style-type: none"> Finna leiðir til að kennarinn/leiðbeinandinn sé meira virkur í dagskránni og sé betur í stakk búinn að endurtaka verkefnið á sínum starfsstað. Útbúa leiðbeiningaskjöl fyrir kennara Útbúa upplýsingamyndband um framkvæmd dagskrárinnar

BJARGIR	Sameiginlegar leiðir
	Barnastarf
	Unglingastarf
	Miðstöð útivistar og útináms

STEFNUÞÁTTUR	MARKMIÐ	LEIÐIR
Bæta frístundaáðstöðu starfsstaða Gufunesbæjar		<ul style="list-style-type: none"> Kortlagning á húsnæði og gera tillögur til úrbóta. Fara fram á meiri og betri aðstöðu fyrir starfsemi Galdraslóðar, Púgyn, Tígrisbæjar og Sigyn. Fara í þarfagreiningu varðandi framtíðaraðstöðu frístundamiðstöðvarinnar og leggja fram þessar tillögur inn í stefnumótunarvinnu tengt starfsemi Gufunesvæjar á svæðinu. Leggja fram tillögur inn til Umhverfis- og skiplagssviðs/opin svæði, að næstu skrefum á uppbyggingu frístundagarðsins í Gufunesi. Tryggja aðgengi Sigynjar að íþróttahúsi Rimaskóla.
Efla sjálfbærni og græn skref á starfstöðum Gufunesbæjar		<ul style="list-style-type: none"> Gera úttekt á stöðu mála varðandi græn skref á starfsstöðum Gufunesbæjar. Innleiða græn skref á starfsstöðum Gufunesbæjar í samræmi við úttekt. Frístundaheimili stuðli að því að magn og meðhöndlun matvæla sé með þeim hætti að matarsóun sé í lágmarki. Frístundaheimilin endurnýti markvisst þann efnivið sem til fellur á frístundaheimilum á skapandi hátt, t.d. í smiðjuvinnu.
Efla og samræma upplýsingamiðlun varðandi starfsemi		<ul style="list-style-type: none"> Búa til viðmiðunarskjal sem inniheldur hvaða samræmdar upplýsingar eiga að vera til staðar á heimasíðum starfsstaða Gufunesbæjar. Innleiða samræmdar upplýsingar á heimasíðum starfsstaða Gufunesbæjar. Gera pdf upplýsingabækling um starfsemi Gufunesbæjar á íslensku, ensku

<p>Gufunesbæjar</p>	<p>og öðrum tungumálum.</p> <ul style="list-style-type: none"> • Verkferlar, gátlistar, áætlanir og stefnur séu settar á aðgengilegan stað á heimasíður. • Heildarstarfsáætlun, mini-áætlanir og annarskýrslur tali betur saman. • Innleiða Work place fyrir stjórnendur og til allra starfsmanna Gufunesbæjar til að auka upplýsingastreymi, einfalda samstarf og auka skilvirkni milli starfsmanna/hópa. • Setja upp merkingar á svæðinu tengt Gufunesbæ, Hlöðunni og frístundagarðinum. • Miðla þekkingu milli starfsstaða með því að þróa rafrænan hugmyndabanka (upplýsingagátt).
<p>Auka eftirlit með búnaði Gufunesbæjar</p>	<ul style="list-style-type: none"> • Endurskoða birgðastýringu. • Endurskoða lán á búnaði til starfsstaða Gufunesbæjar. • Endurskoða nýtingu á geymslum Gufunesbæjar. • Endurskoða fyrirkomulag á pöntunum á bifreiðum Gufunesbæjar.
<p>Markviss skjalastjórnun</p>	<ul style="list-style-type: none"> • Endurskoðun á skjalastjórnun m.t.t. nýrra laga um persónuvernd
<p>Efla markaðsstarf og ímynd Gufunesbæjar</p>	<ul style="list-style-type: none"> • Greina styrkleika og veikleika á ímynd og markaðsstarfi Gufunesbæjar og setja fram áætlun byggða á greiningarvinnunni.
<p>Tryggja ennfrekar samræmingu í ráðningarferli</p>	<ul style="list-style-type: none"> • Útbúa spurningalista til að nýta þegar hringt er í meðmælendur.
<p>„Agastefna“ frístundaheimila</p>	<ul style="list-style-type: none"> • Skoða orðræðu og aðferðir sem notaðar eru við agastjórnun og leiðir til að samræma þær.
<p>Nýta matstæki sem til eru</p>	<ul style="list-style-type: none"> • Öll frístundaheimili nýti spurningalista sem forstöðumaður Regnbogalands hefur unnið til að meta þekkingu og viðhorf starfsmanna á þáttum úr Viðmiðum og vísbendingum.
<p>Að auka þátttöku og færni kennara/leiðbeinenda sem koma í dagskrá „Úti er ævintýri“.</p>	<ul style="list-style-type: none"> • Leggja meiri áherslu á persónuleg samskipti og efla tengslanet. • Auka almennar kynningar, ráðstefnur, útgefið efni. • Endurskoða vefsíðu MÚÚ og gera hana markvissari.
<p>Auka skilvirkni í skráningu og utan um haldi á námskeiðum MÚÚ.</p>	<ul style="list-style-type: none"> • Bæta fyrirkomulag skráninga út frá staðfestingagjaldi og endurgreiðslum.

<p>Auka möguleika kennara og leiðbeinenda í að nýta sér útivistarsvæðið við Gufunesbæ til útináms.</p>	<ul style="list-style-type: none"> • Að gera kennurum / leiðbeinendum kleift að nýta sér Lundinn útikennslustofu í Gufunesbæ. Það felur í sér aðgang að uppsettu skjóli, eldstæði o.fl., en án aðkomu starfsmanna Gufunesbæjar í sjálfri dagskránni, með fyrirvara um þekkingu kennara / leiðbeinenda.
<p>Eiga kennslugögn á rafrænu formi sem gerir kennara / leiðbeinanda kleift að framkvæma <i>Úti er ævintýri</i>.</p>	<ul style="list-style-type: none"> • Búa til myndskleið af framkvæmd <i>Úti er ævintýri</i> verkefni og hafa aðgengilegt á vefsíðu MÚÚ.
<p>Almenningur geti gengið sjálfur frá bókun á grillskýli og blakvelli.</p>	<ul style="list-style-type: none"> • Búa til vefbókunarkerfi sem heldur utan um skráningu og pantanir.
<p>Útinámsverkefni verði aðgengileg fyrir kennara og leiðbeinendur á vefsíðu MÚÚ.</p>	<ul style="list-style-type: none"> • Útinámsverkefni verði sett á vefsíðu MÚÚ á samræmdu formi m.a. frá NR, Prisma, Langholtsskóla, Ártúnsskóla og Gufunesbæ.
<p>Auka nýtingu leik- og grunnskóla og frístundar á grenndarsvæðum í Reykjavík.</p>	<ul style="list-style-type: none"> • Að vinna að því að MÚÚ verði tenging milli aðila sem eiga hlut að grenndarsvæða verkefninu. • Að verkferlar um þjónustu og fyrirkomulag grenndarsvæðanna sé til staðar.
<p>Öryggi sé tryggt í útivistarstarfseminni.</p>	<ul style="list-style-type: none"> • Taka út starfsemina sem fer fram á svæðinu með tilliti til öryggis. • Búa til öryggishandbók. • Halda öryggisfundi.
<p>Efla kynningu og markaðsstarf MÚÚ.</p>	<ul style="list-style-type: none"> • Auka upplýsingagjöf á heimasíðu MÚÚ. • Vekja athygli á heimasíðu og tilboðum í gegnum móttöku hópa, námskeið, heimsóknir, fréttabréf, kynningar ofl.