

Elliðaárdalur áætlun um vendun og miðlun á menningarminjum

Lokið er skráningu á húsum og fornleifum í Elliðaárdal sem birtist í skýrslu Borgarsögusafns Elliðaárdalur, fornleifaskráning og húsakönnun, skýrsla nr. 203.

Í niðurstöðu kaflanum eru teknir fyrir 10 verndarsvæði í Elliðaárdal sem lagt er til að vernda og gera aðgengilegar fyrir almenning

2.3.5 Varðveislumat fyrir fornleifar, mannvirki og yngri minjar

Í þessum kafla er farið yfir helstu niðurstöður skráningarinnar hér að framan og lagt mat á varðveislugildi fornleifa, mannvirkja og yngri minja. Skilgreind eru 10 verndarsvæði sem lagt er til að tillit verði tekið til í væntanlegu skipulagi. Innan þessara svæða eru bæði friðaðar fornleifar og yngri minjar.

- Innréttingaminjar
- Bæjarhóll Ártúns
- Herminjar norðan við Ártún, Camp Hickman
- Elliðaárvirkjun
- Fornleifar í Hólmstá
- Vatnsveituvegur
- Vatnsveitubré og Ensku veiðihúsin
- Skotbyrgi í Norðurhvarfi
- Minjar við Brennuhól
- Herminjar á Árbæjarhólma, Camp Baldurshagi

Settar eru fram hugmyndir um hvernig umgengni um svæðin verður best háttáð með tilliti til minjaverndar og bætts aðgengis almennings að minjasvæðum. Öllum friðuðum fornleifum 100 ára og eldri fylgir friðhelgað svæði sem er 15 m út fyrir sjáanlegar eða áætlaðar fornleifar sem geta verið í jörðu en friðlýstum fornleifum fylgir 100 m friðhelgað svæði.¹

Á deiliskipulagssvæði Elliðaárdals eru skráðar 147 fornleifar, mannvirki og yngri minjar sem eru flokkaðar eftir aldri, sjá töflu 2. Þar af eru friðaðar fornleifar 100 ára og eldri, fornleifar í rauðum flokki, 54 talsins og af þeim eru 40 sjáanlegar á yfirborði. Engar friðlýstar fornleifar eru á svæðinu en Elliðaárstöðin, þrýstivatnspípan og Árbæjarstífla eru friðlýst hús og mannvirki sem fjallað er um í kafla 2.4.2.

Fornleifarnar eru almennt í mjög misjöfnu ásigkomulagi og eru elstu sjáanlegu minjarnar í Árhólmanum, sem tilheyrja Innréttingatímabilinu, að hverfa í gróður og sökkva í mýrlendi.

Yngri minjar sem eru í gulum flokki og tilheyrja tímabilinu 1921-1930 eru samtals 11. Hluti þeirra eru hlaðnir garðar sem tilheyrja virkjunarframkvæmdum við ána sem í var ráðist í kjölfar uppbyggingar Elliðaárstöðvarinnar og ættu að tilheyrja friðlýstum mannvirkjum stöðvarinnar. Aðrar minjar sem eru taldar tilheyrja þessu tímabili, í gulum flokki, eru minjar

¹ Lög um menningarminjar 80/2012, 22. grein.

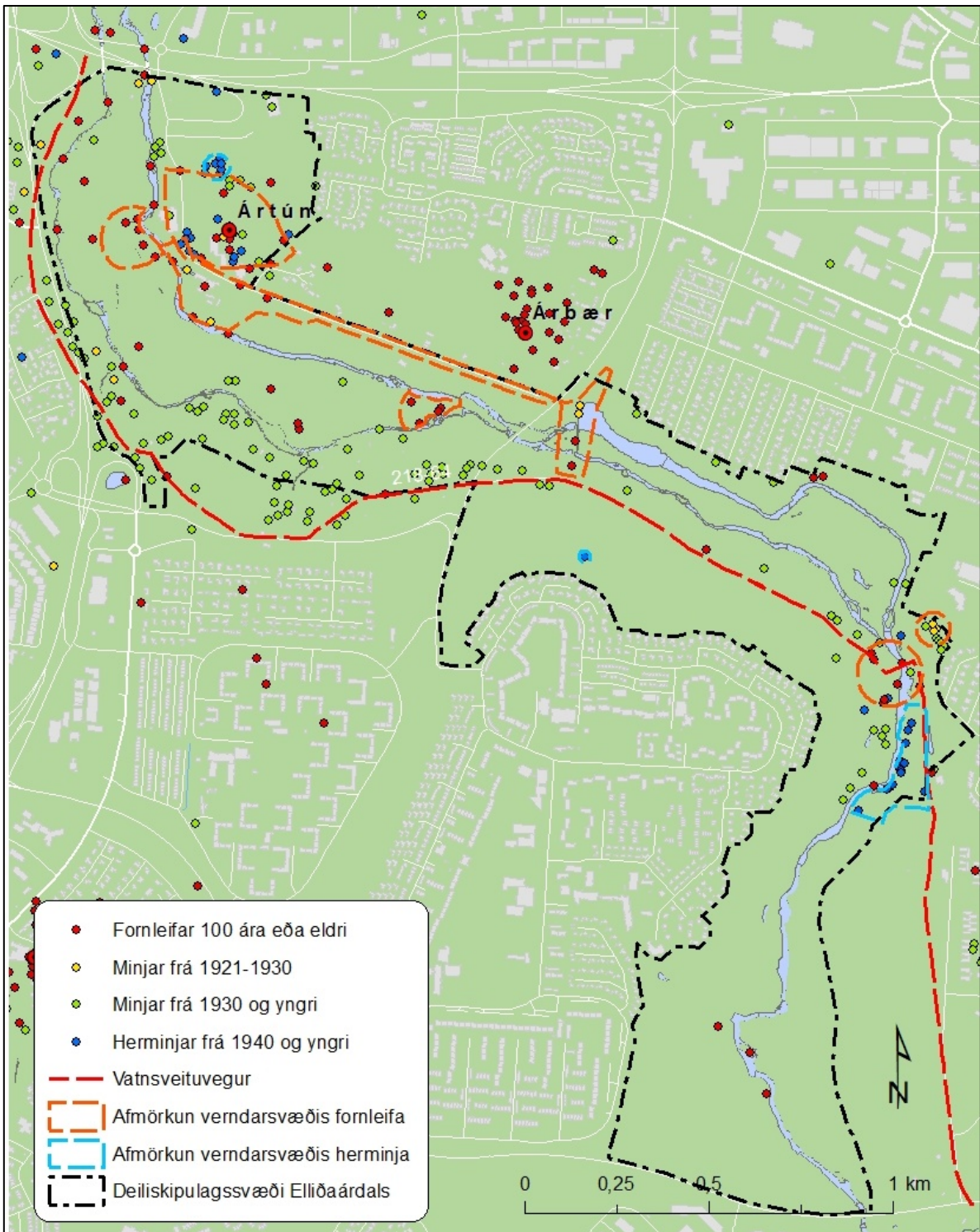
við Brennuhól. Þær gætu verið eldri en áætlað er og rannsaka þarf það svæði betur. Yngri minjar í grænum flokki eru 73 talsins og eru frá því eftir 1930. Þar telur mest skráning á horfinni byggð í Blesugróf, Löngugróf og við Vatnsveituveg, en einungis þrjú hús standa eftir af þessari byggð á deiliskipulagssvæðinu.

Herminjar á skráningarsvæðinu eru skráðar undir 9 númerum, flestar þar sem áður voru herskálahverfi. Camp Battle (263-17) var nyrst við Ártúnsbrekku, fyrir neðan kartöflugeymslurnar, en þar eru engar sjáanlegar minjar eftir. Sunnar var Camp Hickman (263-13 og 38), norðan við Ártún, og þar má enn sjá skotgrafir og leifar af vatnstönkum. Við Elliðaárstöðina var Camp Alabaster / Pershing (263-16) en þar eru engar sjáanlegar minjar eftir. Ofan við Vatnsveitubru var Camp Baldurshagi sem var stærsta herskálahverfið. Þar eru sjáanlegir um 15 steiptir braggabotnar eða hluti af þeim og fleiri ummerki sem allt er skráð undir eitt númer (262-32). Svæði Camp Baldurshaga er eitt best varðveitta braggasvæðið í Reykjavík. *Lagt er til að allar sýnilegar herminjar í Elliðaárdal hljóti hverfisvernd.*

Komi til þess að þörf verði talin á að raska skráðum minjum eða framkvæma innan verndunarsvæða skal leita til Minjastofnunar Íslands.

Tafla 1 Aldursflokkun minja

<i>Flokkur</i>	<i>Tegund minja</i>	<i>Litur flokks</i>	<i>Fjöldi skráðara minja</i>
1	Fornleifar, minjar 100 ára og eldri	● Rauður	54
2	Minjar frá 1921-1930	● Gulur	11
3	Minjar frá 1930 og yngri	● Grænn	73
4	Herminjar frá 1940 og yngri	● Blár	9

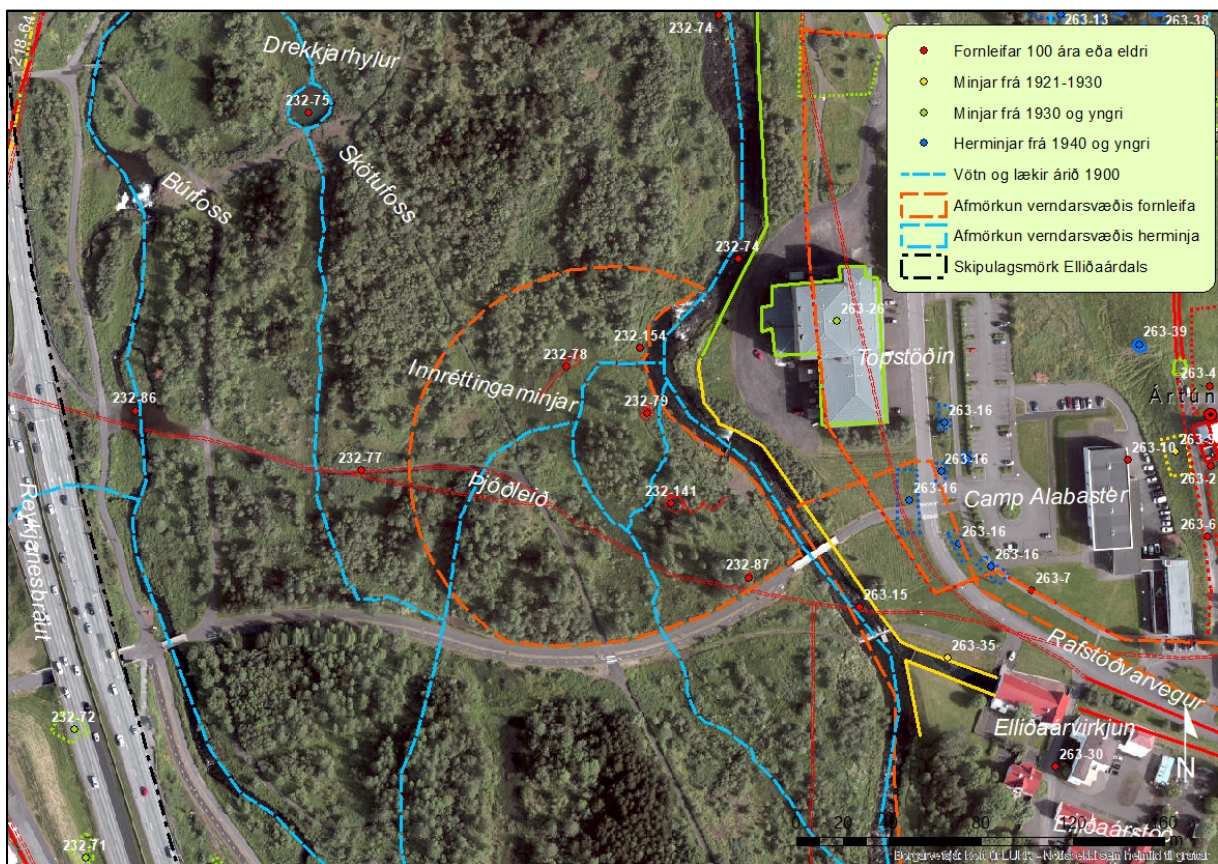


Mynd 1 Yfirlitskort sem sýnir minjar í Elliðaárdal og helstu verndarsvæði á skráningarsvæðinu.²

² Landsupplýsingakerfi Reykjavíkur (LUKR). Borgarvefsjá. Vefslóð: <http://lukur-01.reykjavik.is/borgarvefsja/>. Kortavinnsla og staðsetning minja: Anna Lís Guðmundsdóttir.

Innréttingaminjar

Í Árhólmanum vestan við Toppstöðina eru fornleifar sem tilheyrja tímabili sem kennt er við Innréttingarnar.³ Skúli Magnússon landfógeti stofnaði þetta félag ásamt fleiri embættismönnum árið 1751, þegar Reykjavík var að byggjast upp sem verksmiðjuþorp. Hlutafélagið stóð fyrir fjölpætri starfsemi og var einn þátturinn ullarvinnsla. Flest verksmiðjuhúsin voru við Aðalstræti en hluti vinnslunnar, sem var vatnsfrekur, var við Elliðaár, þ.e.a.s. þófaramyllan, litunarhúsið og sútunarverkstæði.⁴ Ekki er alveg ljóst nákvæmlega hvaða starfsemi fór fram á hvaða stað, en öll þurfti hún rennandi vatn og eru rústirnar flestar staðsettar við gamla lækjarfarvegi. Miklar breytingar urðu á vatnabúskap Árhólms með tilkomu Elliðaárvirkjunar 1921. Ummerki eftir starfsemi Innréttinganna eru Þófaramyllan (232-78), og fjórar ótilgreindar rústir (32-79, 232-87, 232-141 og 232-154). Minjasvæðið er mýrlent og vel gróið en getur orðið mjög blautt í leysingum og flóðum.



Mynd 2 Afmörkun verndarsvæðis við Innréttingaminjar í Árhólmanum við Elliðaár, appelsínugul brotalína.⁵

Ástand minjanna er almennt talið slæmt. Mikilvægt er að hreinsa trjágróður af rústunum þar sem hann eyðileggur minjar og koma upp menningamerkingum í grennd við þær. Þá er þörf á að lagfæra göngustíga á svæðinu og gera nýjar göngubrýr yfir lækjarfarvegi þannig að svæðið verði aðgengilegra almenningi. Minjarnar eru hluti af sögu Reykjavíkur þar sem

³ Innréttingarnar svonefndu voru í raun framkvæmdarfélag.

⁴ Árni Hjartarson, Helgi M. Sigurðsson og Reynir Vilhjálmsson: *Elliðaárdalur. Land og saga*, bls. 74-75.

⁵ Loftljósmynd úr Landsupplýsingakerfi Reykjavíkur (LUKR). Borgarvefsjá. Vefslóð: <http://lukur-01.reykjavik.is/borgarvefsja/>. Kortavinnsla og staðsetning minja: Anna Lísu Guðmundsdóttir, Borgarsögusafni.

staðarval Innréttinganna lagði grunninn að þéttbýlisþróun í Reykjavík og hafa því mikið menningarsögulegt gildi.

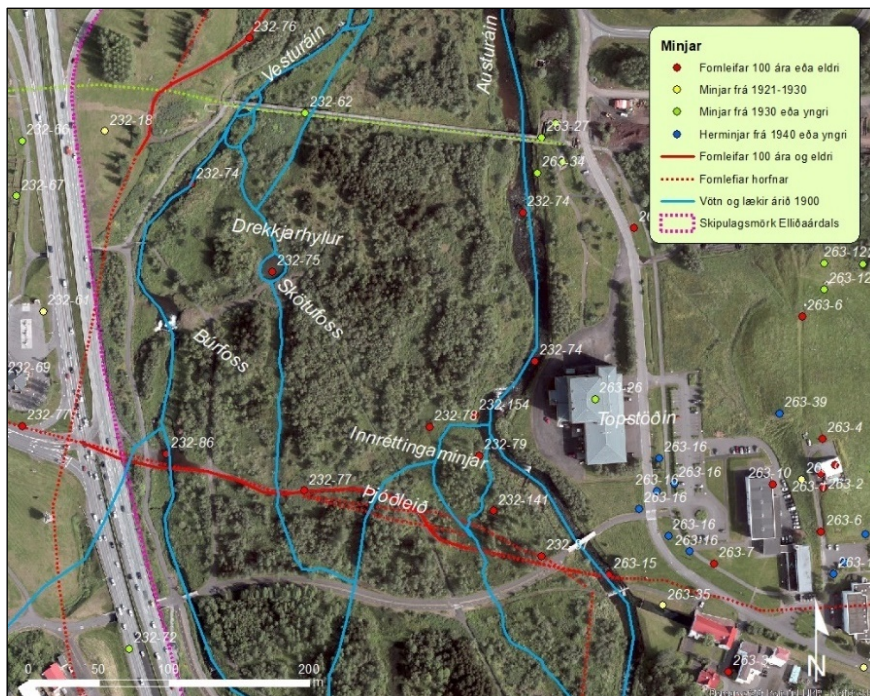
Rétt sunnan við Innréttingaminjarnar lá svo elsta þjóðleiðin (232-77) yfir dalinn frá Bústöðum að Ártúni og þaðan áfram upp Reiðskarðið, en leiðin lagðist af þegar árnar voru brúaðar 1883.

Norðan við Innréttingaminjarnar er aftökustaður, Drekkjarhylur (232-75), þar sem dæmdum konum var drekkt á síðari hluta 17. aldar. Árið 1704 var framið morð við Skötufoss sem tengdist bændum í Árbæ, en líkið fannst í Drekkjarhyl. Neðri hluti Árhólmans hefur því að geyma minjar frá 17. og 18. öld.

1.2.6 Starfsemi Innréttinganna í Elliðaárdal

Árið 1751 voru Innréttingarnar svonefndu stofnaðar en helsti áhrifamaðurinn við stofnun þeirra var Skúli Magnússon landfógeti. Markmið Innréttinganna var almenn nýsköpun íslenskra atvinnuhátta. Einn þáttur þeirra var ullarvinnsla. Í kringum þessa starfsemi varð til fyrsti vísir að þéttbýli í Reykjavík. Helstu mannvirki Innréttinganna voru ullarverksmiðjurnar við Aðalstræti, en í tengslum við þær fór fram talsverð starfsemi í Elliðaárdal, í landi Bústaða. Vinnslan var háð því að nægt vatn væri til staðar og var staðsetning við Elliðaárnar því heppileg. Á árbakkanum voru þófaramylla, litunarhús og sútunarverkstæði.⁶

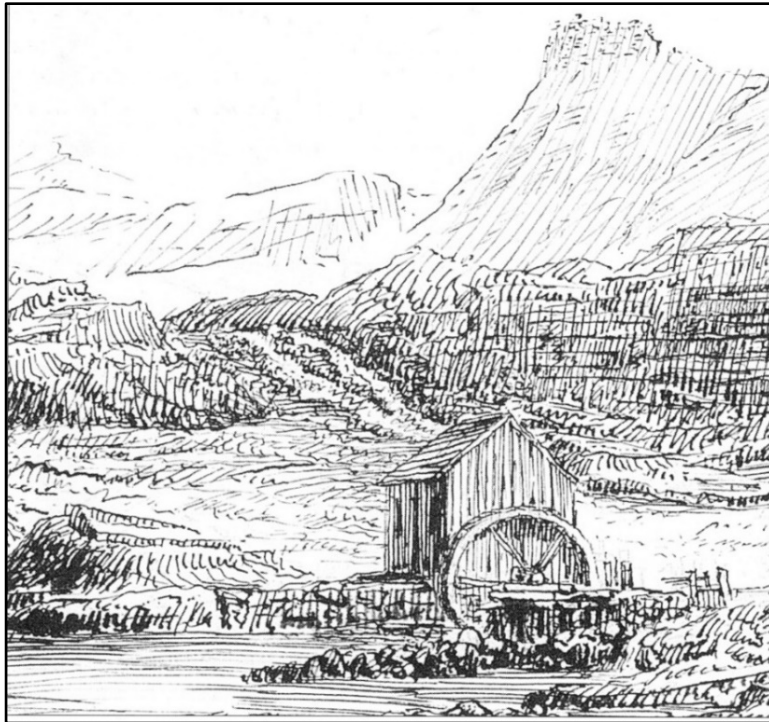
Minjar um þessi mannvirki eru í Árhólmunum á vestari bakka eystri Elliðaár (232-78, 232-79, 232-141 og 232-154 (sjá mynd 10). Umhverfi þarna hefur breyst, þar sem að búið er að virkja árnar og veita stórum hluta vatnsins í eystri farveginn. Þó má greina þarna lækjarfarvegi sem geta gefið vísbendingar um hvernig vatninu hefur verið veitt að þófaramyllunni (sjá mynd 10).



Mynd 3 Innréttingaminjar í Árhólmunum í Elliðaárdal.⁷ Þjóðleiðin lá rétt fyrir sunnan svæðið.

⁶ Árni Hjartarson, Helgi M. Sigurðsson og Reynir Vilhjálmsson: *Elliðaárdalur. Land og saga*, bls. 74-75.

⁷ Loftmynd úr LUKR 2019 ásamt minjastöðum, samkvæmt fornleifaskrá.



Mynd 4 Þófaramylla Innréttinganna við Elliðaár árið 1789.⁸ Húsið hefur verið timburhús og við það sést mylluhjólið sem vatnsstraumurinn hefur snúið. Myndin er stílfærð, en í baksýn má sjá báðar kvíslar Elliðaáanna steypast niður og fjær er Vífilfell.

2.3 Skrá yfir Innréttingaminjar

Bústaðir 232-78 Rúst, Þófaramylla

Safnr.	Sérheiti	Hlutverk	Tegund	Aldur	Hnit X ISN93	Hnit Y ISN93	Lengd m	Breidd m	Ástand	Horfin
232-78	Þófaramylla	Óþekkt	Rúst, garðlag	1750-52	361586	405054	4	4	Sæmilegt	Nei

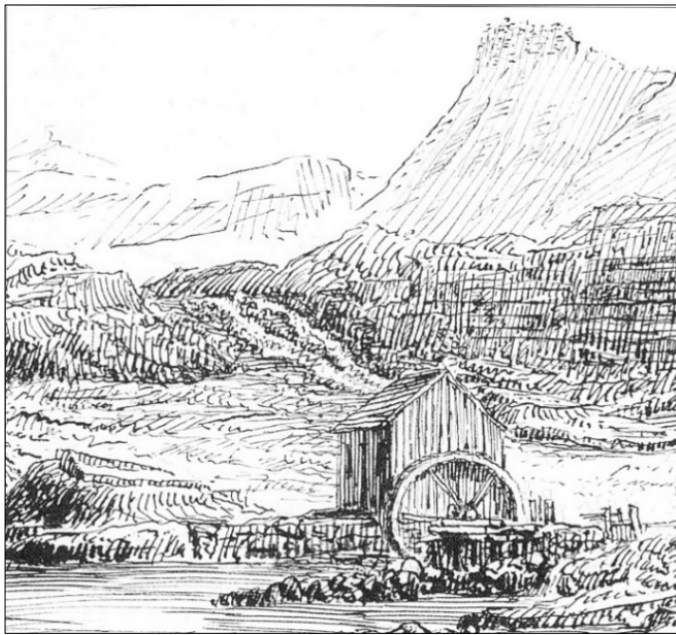
Staðhættir: Rústin er um 30 m vestan við eystri kvísl Elliðaáanna, vestur af Toppstöðinni, í mýrarfláka á milli lækja. Mýrin getur verið mjög blaut og fer það eftir árferði, svo ekki er alltaf fært að rústinni. Greina má rústina á loftmynd frá árinu 1953.⁹ Svæðið hefur breyst mikið í gegnum aldirnar og líklega mest þegar Árbæjarstífla var gerð um 1920, en áður hljóp vatnið um allan hólmann.

Lýsing: Rústin er grasi- og sinuvaxin og trjáplöntur vaxa á henni. Á SV-vegg er merki Árbæjarsafns. Rústin er 3x3 m að stærð (NA-SA). Veggir eru úr torfi og grjóti, um 1 m breiðir og 0,3-0,4 m háir. Líklega hafa verið dyr í NV. Þrjár stórir steinar lágu áður við NA-vegg að innanverðu og við SA-vegg. Rústin er nú vaxin víðirunnum. Út úr NA-horni rústarinnar liggur **garður 1**, um 4 m langur og stefnir NA-SV, um 1,0-1,5 m breiður og 0,4 m hár. Rof er í garðinum um 1,5 m frá rústinni á um 0,7 m kafla. Um 1,0 m SA af rústinni er **garður 2**, um 10 m langur og stefnir NA-SV, um 1,5 m breiður og 0,2-0,4 m hár. Við SV-horn rústarinnar er **garður 3**, um 18 m á lengd og stefnir NA-SV, 1,5-2,0 m á breidd og 0,2-0,4 m á hæð. NA-endi allra garðanna er á svipuðum stað, en þó er 1,5 m á milli þeirra.¹⁰

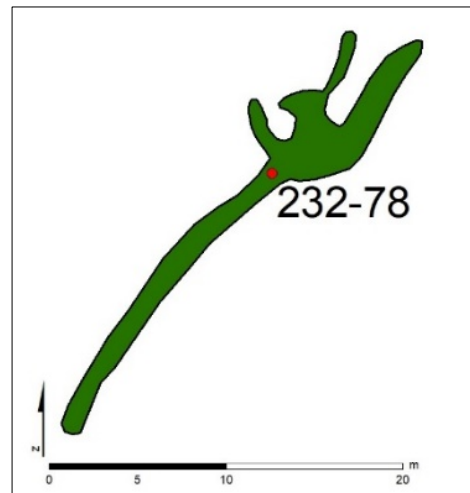
⁸ Þjóðskjalasafn: Teikning eftir John Baine. Hér tekið úr Árni Hjartarson, Helgi M. Sigurðsson og Reynir Vilhjálmsson: *Elliðaárdalur. Land og saga*, bls. 76.

⁹ LÍM: Loftmyndasafn, tökudagur 1953-09-16, LI1-9261.

¹⁰ Bjarni F. Einarsson: *Fornleifaskrá Reykjavíkur*, bls. 108.



Mynd 5 Þófaramylla Innréttinganna árið 1789 eftir John Baine. Húsið hefur verið timburhús og við það sést mylluhjólið sem vatnsstraumurinn hefur snúið. Myndin er stílfærð en í baksýn má sjá báðar kvíslar Elliðaáanna steypast niður og fjær er Vífilsfell.¹¹



Mynd 6 Rúst og garðlög (232-78), teiknað eftir uppmælingu.



Mynd 7 Rúst og garðlag (232-78), horft eftir garðlaginu til austurs að Toppstöðinni, rústin er fjær, full af trjágróðri.

¹¹ Úr Íslandsleiðangri Stanleys 1789 (Rvk. 1979), bls. 120. Hér er teikningin fengin úr Árni Hjartarson og fl. *Elliðaárdalur. Land og saga*, bls.76.



Mynd 8 Rúst og garðlag (232-78). Þófaramylla Innréttinganna í Árhólmunum, horft eftir garði til suðvesturs að tóft sem er gróin trjám.

Bústaðir 232-79 Rúst Innréttingaminjar

Safnr.	Sérheiti	Hlutverk	Tegund	Aldur	Hnit X ISN93	Hnit Y ISN93	Lengd m	Breidd m	Ástand	Horfin
232-79	Innréttingaminjar	Rúst	Tóft	1750-52	361620	405031	5,5	4,3	Sæmilegt	Nei

Staðhættir: Rúst í Árhólmunum vestan við Toppstöðina. Rústin er á grasigrónum árbakka eystri kvíslarinnar, um 4 m frá ánni og um 20 m sunnan við trébrú sem liggur yfir lítinn læk. Austan við rústina rennur annar lítill lækur. Þarna hefur líklega staðið ein af þeim byggingum sem tilheyrðu starfsemi Innréttinganna á 18.öld.¹² Rústin sést á loftljósmynd frá 1953.¹³ Svæðið hefur breyst mikið í tímans rás og líklega mest þegar Árbæjarstífla var gerð um 1920, en áður hljóp vatnið um allan hólmann.

Lýsing: Rústin er grasigróin og hlaupin í þúfur að hluta til. Veggir eru nokkuð greinilegir úr torfi og grjóti og tvö op eru á NV-hlið nærri NA-gafli. Nokkuð er af grjóti inn í rústinni. Rústin er eitt hólf, um 5,5x4,3 m að stærð og snýr í NA-SV, 1 m á breidd og 0,3-0,4 m á hæð. Austurhorn rústarinnar er nokkuð laskað.¹⁴

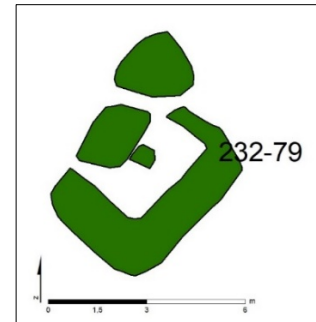
¹² Bjarni F. Einarsson: *Fornleifaskrá Reykjavíkur*, bls. 109.

¹³ LÍM: Loftmyndasafn, tökudagur 1953-09-16, LI1-9261.

¹⁴ Bjarni F. Einarsson: *Fornleifaskrá Reykjavíkur*, bls. 109.



Mynd 9 Rúst (232-79) á árbakka austurkvíslar Elliðaáa. Horft til norðausturs að Toppstöðinni.



Mynd 10 Rúst (232-79) á vestari árbakkanum, teiknað eftir uppmælingu.

Bústaðir 232-141 Rúst, Innréttingaminjar

Safnr.	Sérheiti	Hlutverk	Tegund	Aldur	Hnit X ISN93	Hnit Y ISN93	Lengd m	Breidd m	Ástand	Horfin
232-141		Rúst	Rúst, garðlag	1750-1752	361649	404977	8	6,7	Slæmt	Nei

Staðhættir: Árið 1994 var skráð rúst (R-141) í Árhólmanum:

„**Lega, staðhættir:** 25 m VSV af á (Elliðaár). Grasivaxinn árbakki. Ca. 60 m frá SV – horni rafstöðvarbyggingar (nýrri).

Lýsing Rúst, þófarmylla (?) Ca. 10 m í þvermál, ekki sér móta fyrir neinum veggjum eða veggjabrotum. Rústin er gróin. NA–megin við rústina eru rennur sem nú eru að hluta uppþornaðar (þar hefur vatnsrennsli verið stjórnað áður). Skammt frá NV–horni rústarinnar er: Garður. 32 m á L (VNV- ASA) 0,3 – 0,5 m á H og 2 m á breidd. Garðurinn er rofinn á nokkrum stöðum á A–hluta. Garðurinn endar við V– endann, í dálitlum hól.

Athugasemdir Sæmilegt/lélegt ástand 1994. Sennilega eru rústirnar hluti af Innréttingunum svokölluðu.“¹⁵

Minjastaðurinn er um 15-30 m suður af austurkvísl Elliðaáanna og 40 m norðvestur af nýju brúnni. Merktur með skilti Árbæjarsafns, Borgarminjar, sem er plata á járnörri.

Lýsing: Svæðið er hringlaga og aðeins hærra en næsta umhverfi. Norðan og austan við er lágt garðlag við vatnsrás sem gæti hafa verið samtíða. Garðlagið var mælt ásamt ummáli minjasvæðisins sem er um 8 m í þvermál. Vestan við rennur smá vatnslæna út í ána við rúst (232-79). Svæðið er grasi- og sinuvaxið auk þess sem þar er lúpína og trjágróður.

¹⁵ Bjarni F. Einarsson: *Fornleifaskrá Reykjavíkur*, bls. 172.



Mynd 11 Minjastaður (218-141), teiknað eftir uppmælingu.



Mynd 12 Minjamerking á rúst (218-141), skilti Árbæjarsafns „Borgarminjar.“



Mynd 13 Minjastaður (232-141), horft til norðausturs að Toppstöðinni.

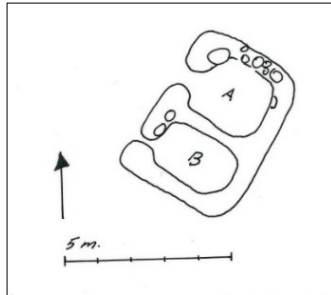
Bústaðir 232-154 Rúst, Innréttingaminjar

Safnr.	Sérheiti	Hlutverk	Tegund	Aldur	Hnit X ISN93	Hnit Y ISN93	Lengd m	Breidd m	Ástand	Horfin
232-154		Rúst	Heimild	1750-1752	361615	405065	5	3,5	Ómetið	Já

Staðhættir: Árið 1995 var skráð rúst (232-154) í Fornleifaskrá Reykjavíkur á vesturbakka eystri kvíslarinnar:

„Í Árhólmanum, á árbakka eystri kvíslarinnar og um 11 m norðaustan við göngubrú sem er yfir lækjarkvísl sem rennur í ána. Grasivaxinn árbakki. Um 50 m vestur frá Toppstöðinni.

Lýsing: „Rústin er 5 x 3,5 m (NA-SV). Veggir úr grjóti og torfi, 0,5 - 1,0 m á breidd og 0,2 - 0,4 m háir. Nokkuð ber á stærri steinum við N-langhliðina. Fornleifarnar skiptast í tvö hólf (A-B) og virðast dyr vera á báðum hólfum í NV.“¹⁶ sjá mynd 101.



Mynd 14 Rúst (232-154), teikning BFE.¹⁷



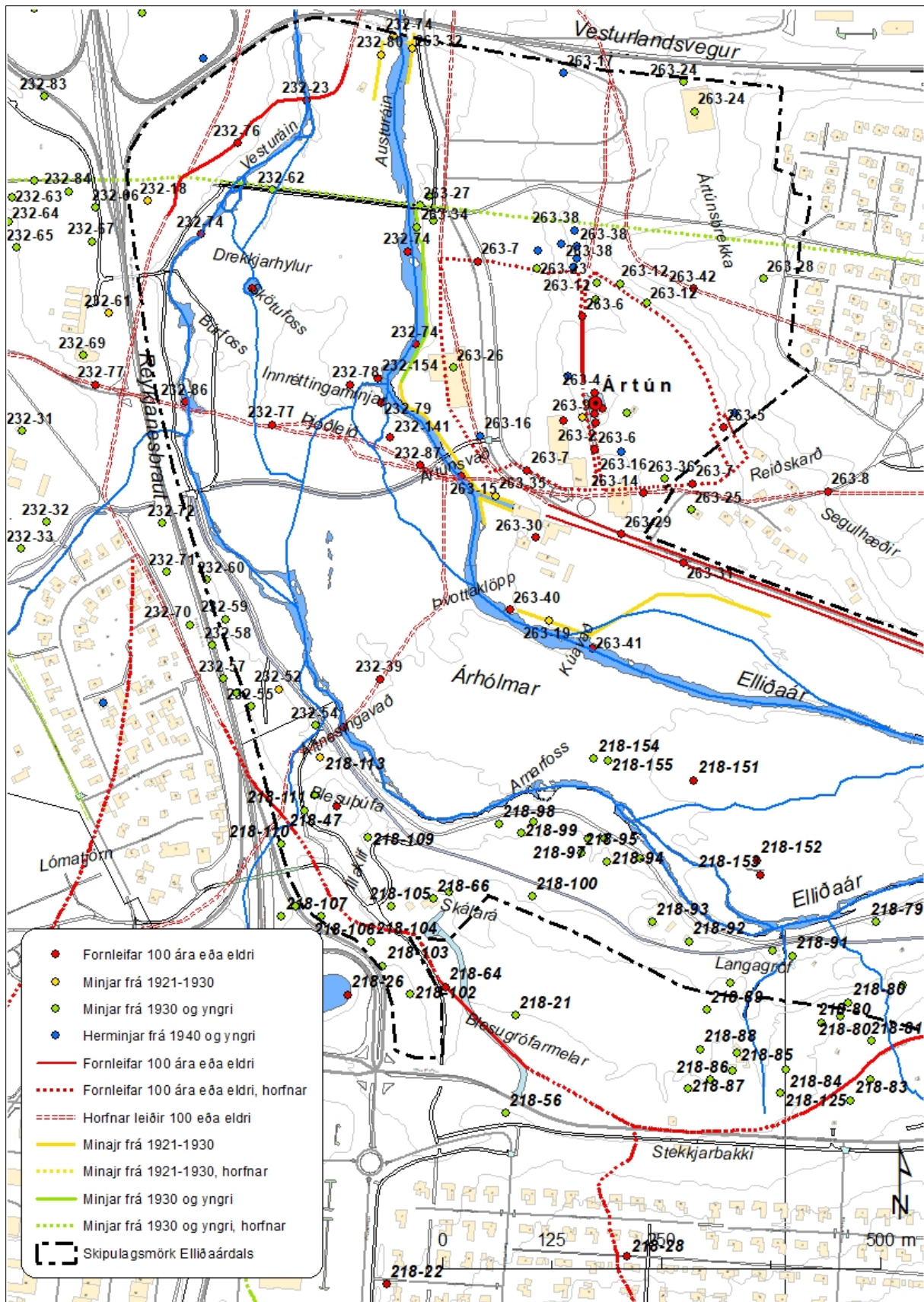
Mynd 15 Meint minjasvæði (232-154) á vesturbakka austurkvíslar samkvæmt lýsingu. Horft yfir svæðið til norðurs, næst er litli lækurinn og fjær er rás þar sem áin hefur étið sig inn í bakkann.

Rústarinnar var leitað á vesturbakka eystri kvíslar Elliðaánna eftir staðarlýsingu en hún fannst ekki. Líklega hefur hún raskast í flóði þar sem áin hefur brotið sér leið inn í bakkann. Við ána er eins og skurður þar sem mannvirkið gæti hafa staðið.

Lýsing: Horfin.

¹⁶ Bjarni F. Einarsson, 1995, Fornleifaskrá Reykjavíkur, FileMaker gagnagrunnur.

¹⁷ Bjarni F. Einarsson, 1995, Fornleifaskrá Reykjavíkur, FileMaker gagnagrunnur.



Mynd 16 Skráðar fornleifar, mannvirki og yngri minjar á skráningarsvæðinu Elliðaárdalur.¹⁸

¹⁸ Grunnur úr Landsupplýsingakerfi Reykjavíkur (LUKR). Borgarvefsjá. Vefslóð: <http://lukr-01.reykjavik.is/borgarvefsja/>. Sótt 10. maí 2020. Merkingar og kortavinnsla: Anna Lísa Guðmundsdóttir.

