



Reykjavík 23.04.2019

Borgarráð Reykjavíkur

Tjarnargötu 11
101 Reykjavík

Hér með sendist útskrift úr gerðabók skipulags- og samgönguráðs frá 17. apríl 2019 varðandi eftirfarandi mál.

Háskóli Íslands

Lögð fram umsókn Andrúms arkitekta ehf. dags. 21. febrúar 2019 ásamt bréfi dags. 20. febrúar 2019 varðandi breytingu á deiliskipulagi Háskóla Íslands, austan Suðurgötu, vegna lóðanna nr. 41-43 við Suðurgötu og 29 og 31 við Hringbraut. Í breytingunni felst að fjölga stúdentaíbúðum á háskólasvæðinu með stækkun á Gamla Garði með viðbyggingu og hugsanlegri nýtingu Stapa sem stúdentaíbúða, samkvæmt uppdr. Andrúms arkitekta ehf. dags. 15. febrúar 2019. Einnig er lögð fram umsögn Minjastofnunar Íslands dags. 15. apríl 2019 og hljóðvistarskýrsla Verkfræðistofunnar Eflu dags. 15. febrúar 2019.

Samþykkt að auglýsa framlagða tillögu, skv. 1. mgr. 41. gr. sbr. 1. mgr. 43. gr. skipulagslaga nr. 123/2010.

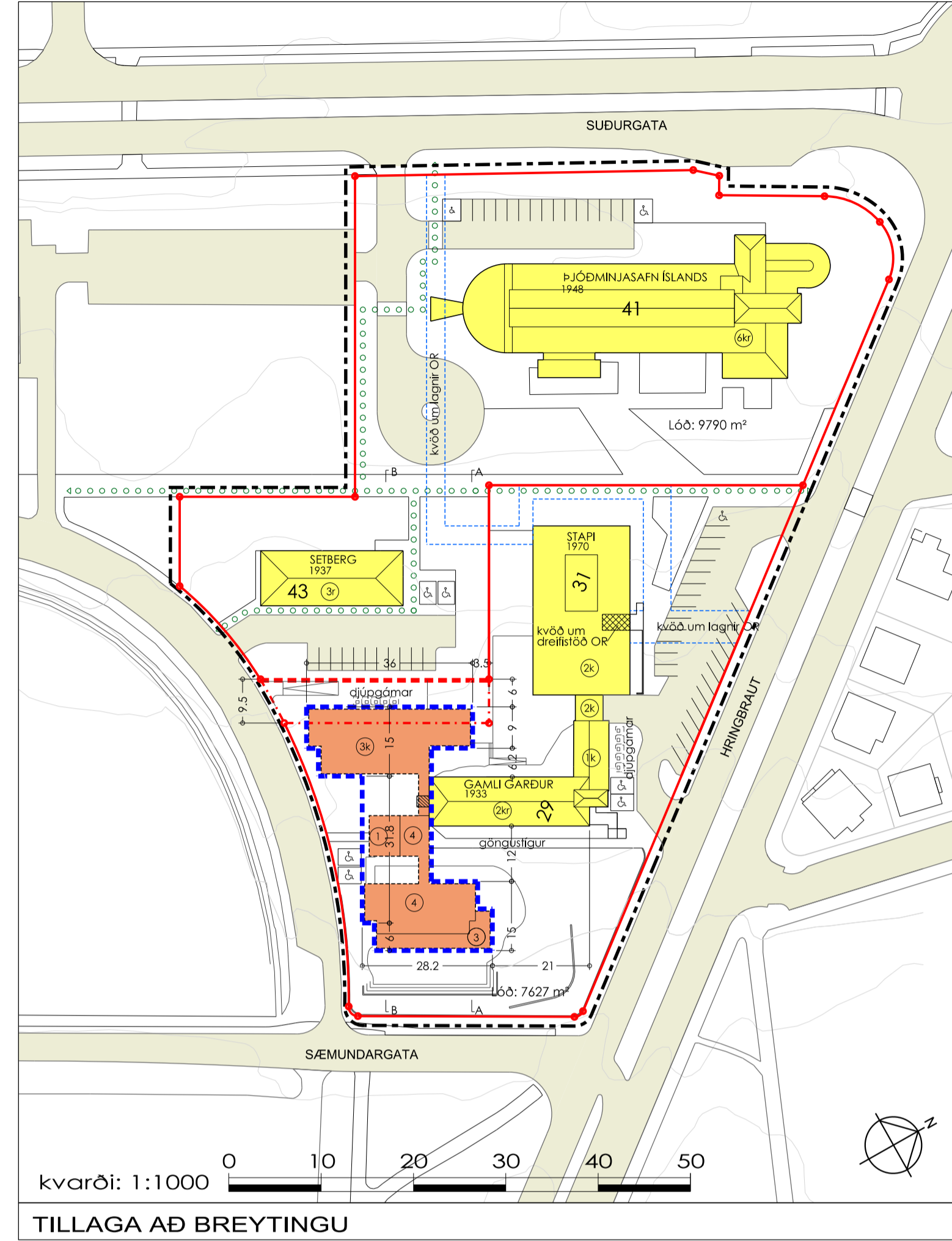
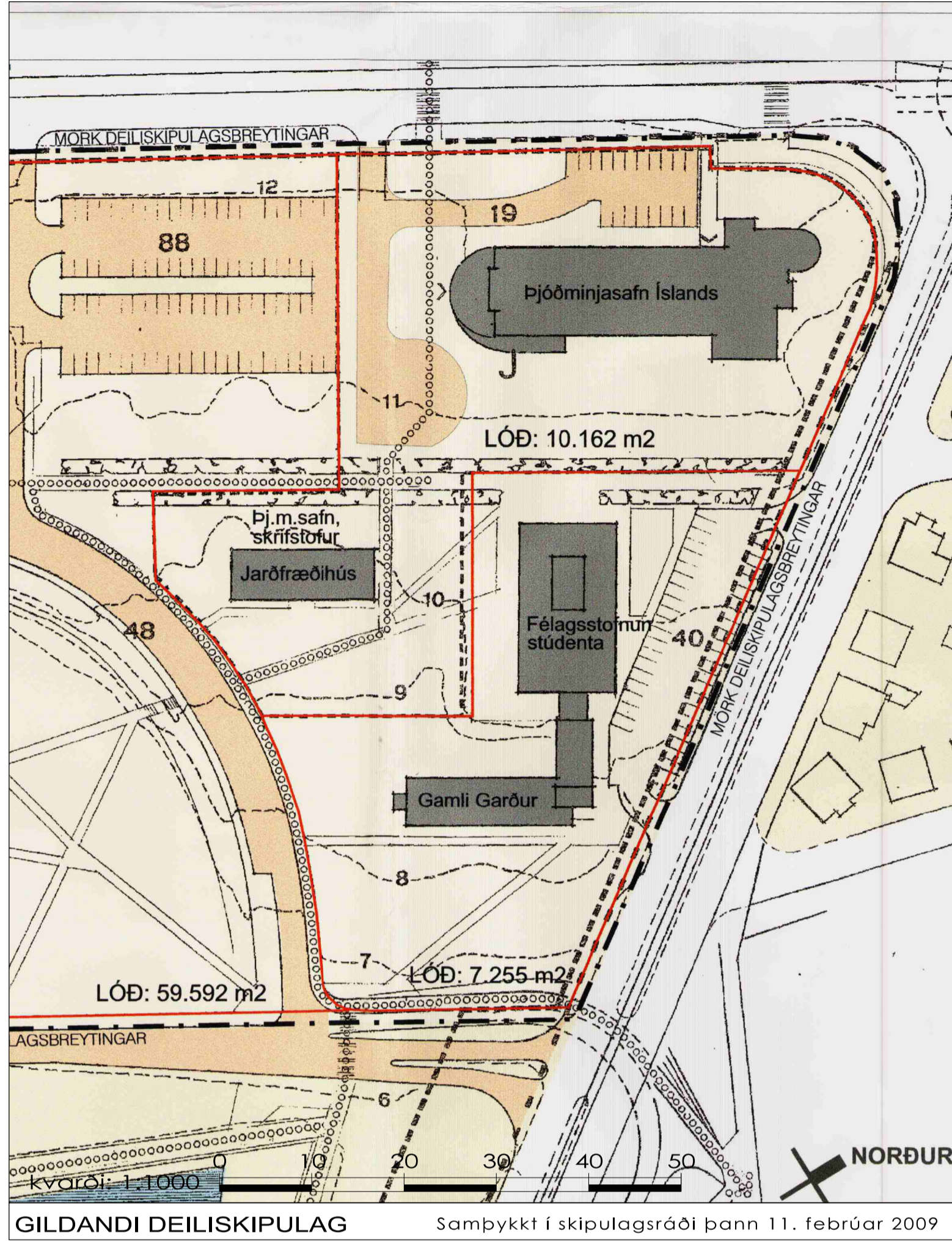
Vísað til borgarráðs.

F.h. umhverfis- og skipulagssviðs

Glóey Helgudóttir Finnsdóttir

Fylgiskjöl: uppdr. Andrúms arkitekta ehf. dags. 15. febrúar 2019, umsögn Minjastofnunar Íslands dags. 15. apríl 2019 og hljóðvistarskýrsla Verkfræðistofunnar Eflu dags. 15. febrúar 2019.

Reykjavíkurborg - Háskóli Íslands - deiliskipulag austan Suðurgötu Tillaga að breytingu dags. 15. febrúar 2019



GREINARGERÐ:

Almörkun svæðis

Reiturinn sem tillaga þessi að breytingu á deiliskipulagi nær til er á horni Suðurgötu og Hringbrautar. Hann afmarkast af þeim götum til norðurs og austurs og af Semundargötu til suðurs og vesturs og er almörkun hans sýnd á deiliskipulagslíðgunni. Reiturinn er hluti af eignarlandi Háskóla Íslands.

Á reitnum eru tvær lóðir, lóð þjóðminjasafns (Suðurgata 41 og 43), og lóð gamla Garðs/Stapa (Hringbraut 29 og 31).

Gildandi deiliskipulag

Gildandi deiliskipulag á svæðinu er heildardeiliskipulag háskólasvæðisins austan Suðurgötu samþykkt 1989, endurskoðað þann 28. september 1999.

Margar breytingar hafa verið gerðar á hlutum þessa heildarskipulags í gegnum árin. Ein þeirra varðar það svæði sem hér er fjallað um. Sú breyting var gerð til að skilgreina lóðir háskólasvæðisins milli Suðurgötu og Semundargötu og var samþykkt 11. febrúar 2009. Vöð þá breytingu voru skilgreindar þær lóðir sem hér eru til umfjöllunar, lóð Gamla Garðs/Félagsstofnunar stúdenta (nú Stapa), 7255m², og lóð þjóðminjasafns Íslands, 10.162m².

Tilfni deiliskipulagsbreytingar

Tilfni deiliskipulagsbreytingarinnar er ósk um að fjölga stúdentaíbúðum á háskólasvæðinu með stækkingu á Gamla Garði með viðbyggingu og hugsanlegri nýtingu Stapa sem stúdentaíbúða. Áformað er að reisa viðbyggingu við Gamla Garð, 3 hæðir og kjallara sem tengist suðurgötli núverandi húss. Við það verður til nýr aðalgangur að sameinuðum Gamla Garði og viðbyggingu frá Semundargötu (Skelfunn). Gert er ráð fyrir að í viðbyggingu verði 70 ný stúdentaíbúðir ásamt sameiginlegum eldhúsum, samkomurýmum og geymslum.

Landnotkun

Landnotkun á reitnum er samkvæmt Aðalskipulagi Reykjavíkur 2010-2030, samfélagsþjónusta flokkur S1, Háskóli Íslands. Í aðalskipulagi er kveðið á um að nánari stefna um landnotkun og starfsemi skuli vera skilgreind í hverfis- og/eða deiliskipulagi. Í deiliskipulagslíðgunni er gert ráð fyrir að sú landnotkun sé óbreytt og innan hennar raminist að Gamli Garður og Stapi geti nýtt H.L. hvort sem er sem stúdentaíbúðir/sumargisting og/eða skrifstofur/kennsluhúsnæði.

Núverandi byggingar

Á lóð þjóðminjasafns eru tvö hús, annars vegar þjóðminjasafn Íslands (Suðurgata 41) byggt 1948, og hins vegar Setberg (Suðurgata 43) byggt 1937 sem er nýtt undir ýmsa háskólastarsemi. Á lóð Gamla Garðs/Stapa eru nú tvö samtengd hús. Annars vegar Hringbraut 29, Gamli Garður, byggður 1933, og hins vegar Hringbraut 31, Stapi, (fyrir kallað Félagsstofnun stúdenta) byggt 1970. Gamli Garður er nýttur sem stúdentaíbúðir/sumargisting, en Stapi er nýttur sem kennslu- og skrifstofuhúsnæði fyrir Háskóla Íslands.

Kvaðir

Á reitnum eru nú kvaðir um gönguleiðir sem og lagnaleiðir O.R. og eru þær sýndar á deiliskipulagsupprættinum. Ekki bælast við nýjar kvaðir.

Inntak deiliskipulagsbreytingar

Inntak deiliskipulagsbreytingarinnar er skilgreining á byggingareitil, hámarks stærðum og hæðum fyrir viðbyggingu við Gamla Garð, ásamt breytingu á innviðis lóðarmörkum þeirra veggi lóða sem á reitnum eru.

Byggingareitir og byggingarmagn

Lóð Gamla Garðs/Stapa:

Byggingareitir er skilgreindur fyrir viðbyggingu við Gamla Garð. Hámarks byggingarmagn viðbyggingarinnar er 2900m² ofanþæður og 480m² neðanþæður. Sjá nánar skilgreiningu. Hæðir byggingar og þakform koma fram á sneiðum. Heimilt er að einstaka byggingarhluta s.s. lyftuhús, ofanþæðs og þess háttar gangi uppúr meginbyggingunum allt að 2.0m.

Nýtingarhlutfall bygginga á lóðinni er nú 0,49, en verður við deiliskipulagsbreytinguna 0,90.

Lóðarmörk – stærðir lóða

Gert er ráð fyrir í deiliskipulagsbreytingunni að tilfærsla verði á lóðarmörkum innan reitins. Skil á milli lóða þjóðminjasafns og lóðar Gamla Garðs/Stapa færast að hluta til um 9,5 metra, þannig að lóð þjóðminjasafns minnkur en lóð Gamla Garðs/Stapa stækkar um 465m². Þessi breyting er gerð til að rýmka fyrir byggingarmagnaleikum við Gamla Garð og koma fyrir djúpgámum inná þeirri lóð.

Samgöngur

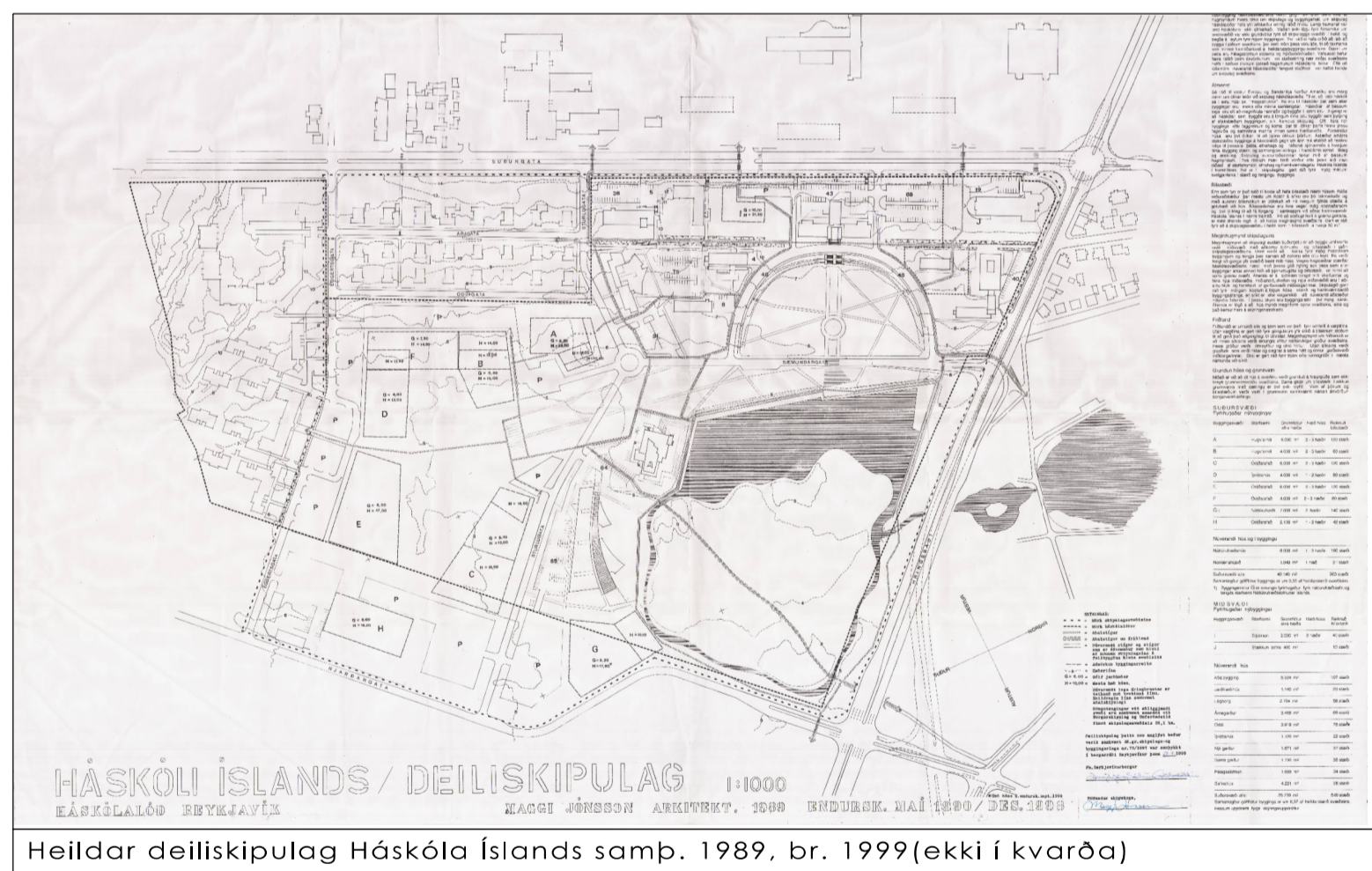
Ekki verða breytingar á bílastæðum og aðkomu að þeim á reitnum að öðru leyti en að gert er ráð fyrir tveimur bílastæðum fyrir hreyflamkæða við nýjan aðalgang Gamla Garðs við Skelfuna (Semundargötu) og/eða við Gamla Garð Hringbrautarmegin. Fyrirkomulag bílastæða er ekki bindandi og getur breyst við nánari útfærslu. Aðgengi er fyrir alla að aðalgangi jafnt frá Skelfunni sem og frá Hringbraut eftir láréttum göngugöngum meðfram Gamla Garði.

Hljóðvist

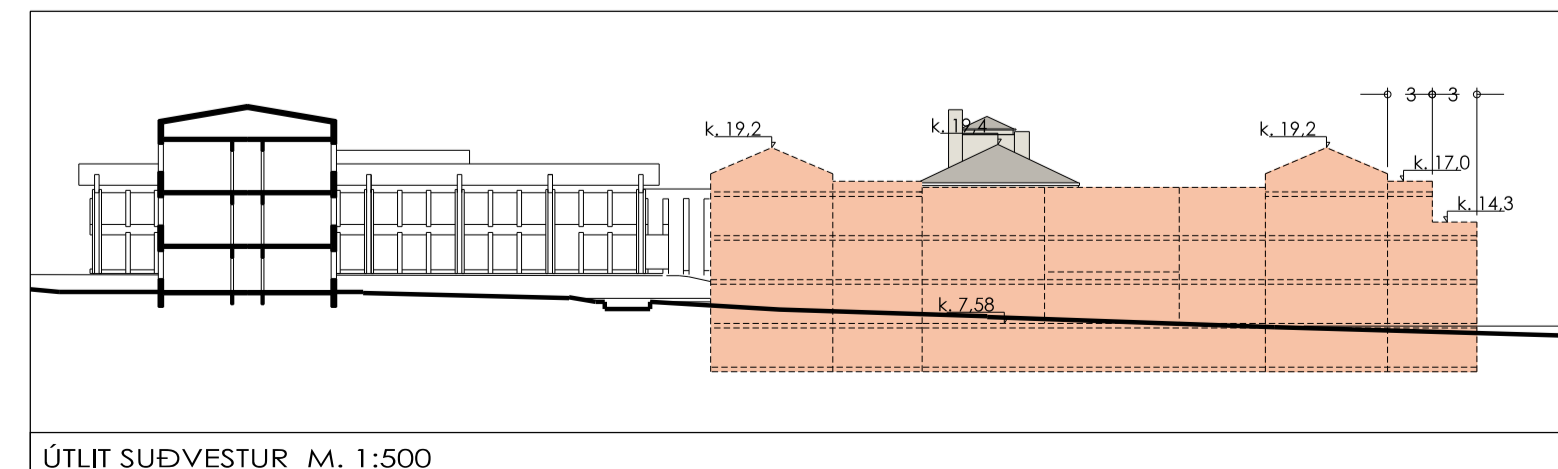
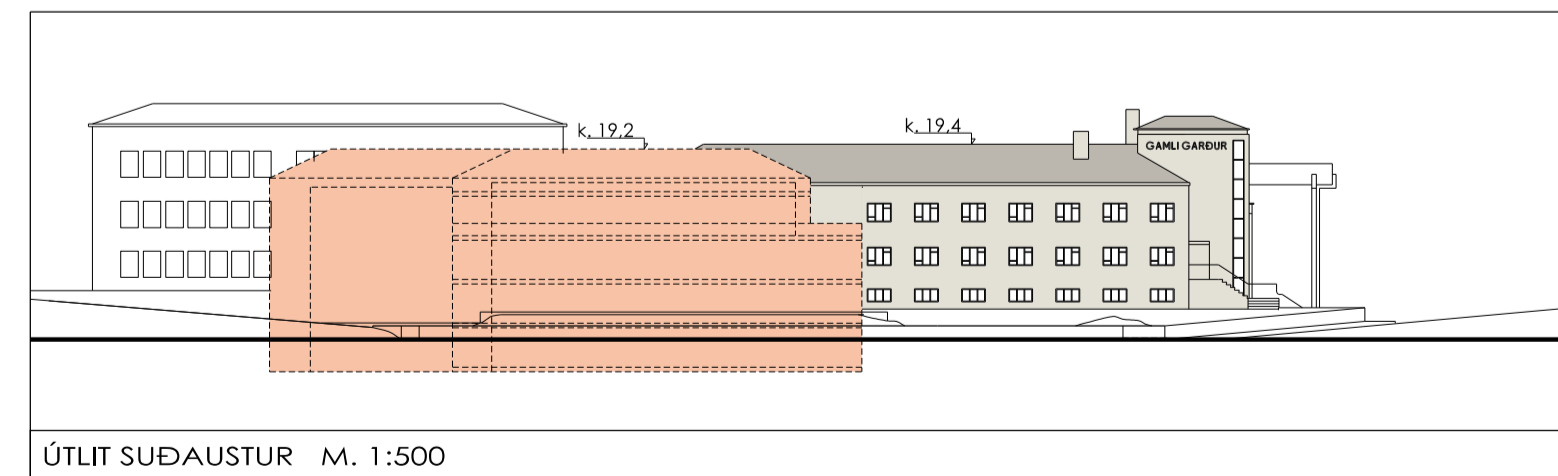
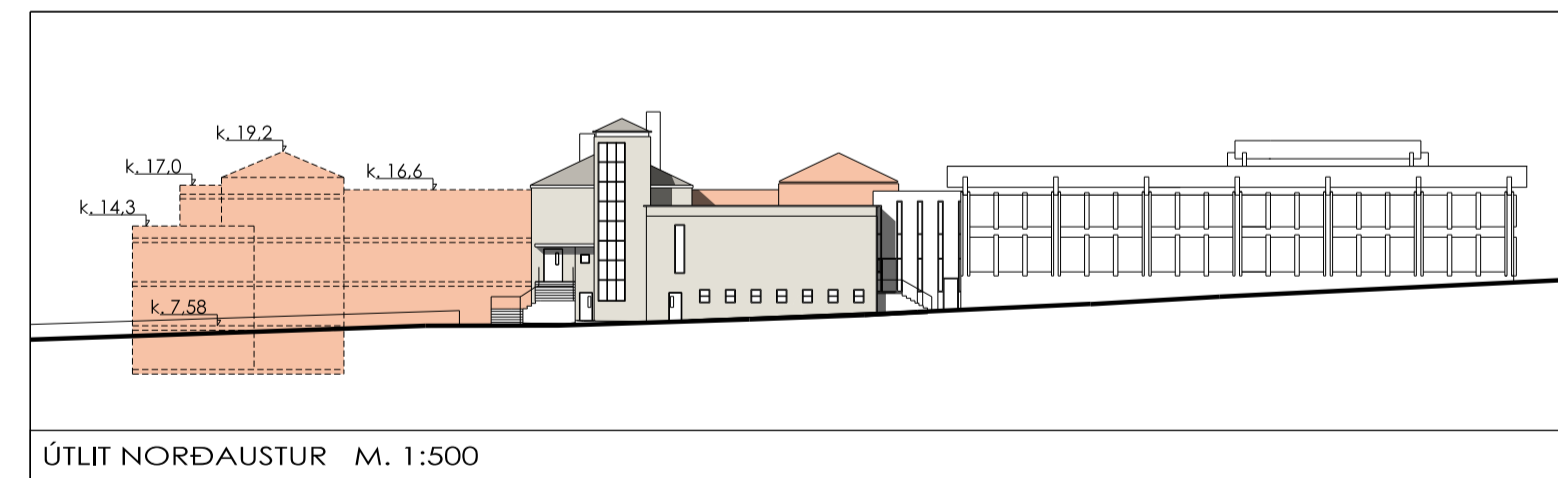
Í tengslum við deiliskipulagsvinnu þessa hefur farið fram greining á hljóðvíst á deiliskipulagsreitnum. Niðurstöður hennar varðandi hljóðvistar-útreikninga og samantekt á kröfum í samræmi við Byggingareglugerð nr. 112/2012 Reglugerð um hávaða nr. 724/2008 og hljóðvistarstaðal ÍST 45:2016 koma fram í greinargerð uninnni af verktaðistofunni Eflu, dagsetti 15. febrúar 2019. Hljóðvistar- greinargerð þessi er fylgiskjal með deiliskipulagsbreytingunni og hluti af henni. Við hönnun nýbygginga á reitnum skal þess gætt að viðmiðunartölum Byggingareglugerðar varðandi hávaða í samræmi við hljóðvistarstærðir þessa sé mælt.

Sorp

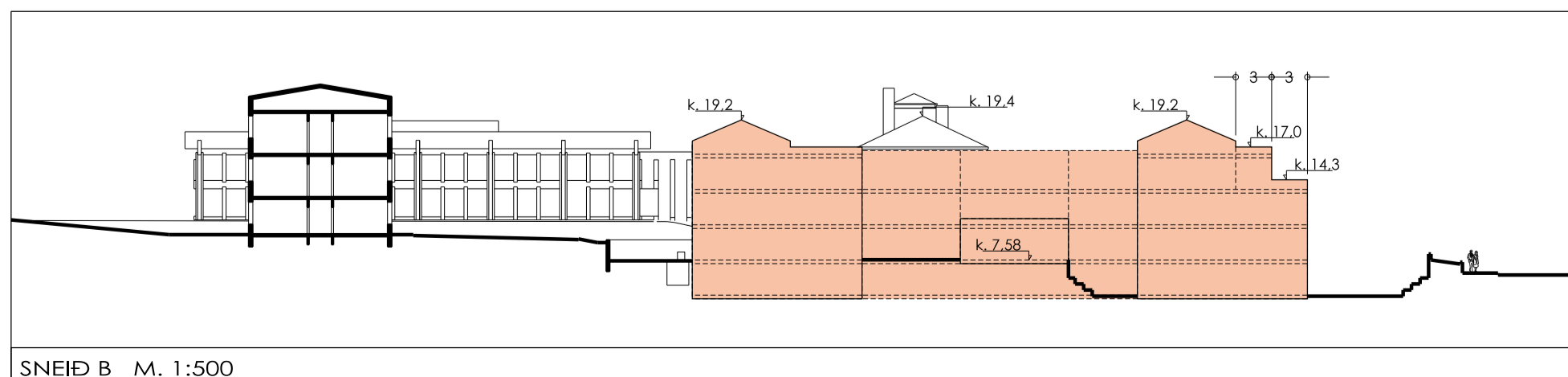
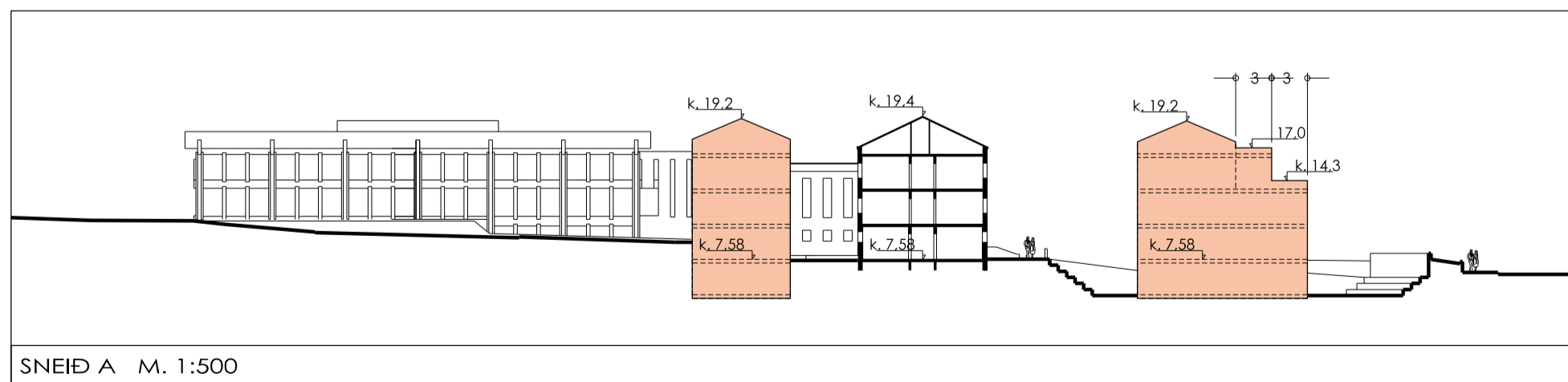
Á lóð Gamla Garðs/er samkvæmt tillögunni gert ráð fyrir að sorp verði flokkað í djúpgöma. Staðsetning þeirra er sýnd á tillögunni á tveimur stöðum, fimm gámar á hvorum.



Heildar deiliskipulag Háskóla Íslands samþ. 1989, br. 1999 (ekki í kvarði)



Lóð	Hús	Heili	Lóð m ²	Notkun	Hæð húsa	Byggingarmagn brúttóm ²	Nýtingar hlutfall	
Lóð Gamla Garðs/Stapa	Hringbraut 31	Stapi	7255	Starfsemi H.L.	2hæðir, kjallari	1791,8	0,49	
	Hringbraut 29	Gamli Garður		Stúdentaíbúðir/sumargisting	2hæðir, kjallari, ris			1735,3
Samtals á lóð						3527,1		
Lóð þjóðminjasafns	Suðurgata 41	Þjóðminjasafn	10162	Þjóðminjasafn Íslands	6hæðir, kjallari	4411,3	0,53	
	Suðurgata 43	Setberg		Starfsemi H.L.	3hæðir			955,1
Samtals á lóð						5366,4		
Deiliskipulagslíðun								
Lóð	Hús	Heili	Lóð m ²	Notkun	Hæð húsa	Byggingarmagn brúttóm ²	Nýtingar hlutfall	
Lóð Gamla Garðs/Stapa	Hringbraut 31	Stapi	7651	Starfsemi H.L./stúdentaíbúðir/sumargisting	2hæðir, kjallari	1791,8	0,90	
	Hringbraut 29	Gamli Garður		Starfsemi H.L./stúdentaíbúðir/sumargisting	2hæðir, kjallari, ris			1735,3
	Hringbraut 29	Viðbygging		Starfsemi H.L./stúdentaíbúðir/sumargisting	1,2,3,4 hæðir, kjallari			3380
Samtals á lóð						6907,1		
Lóð þjóðminjasafns	Suðurgata 41	Þjóðminjasafn	9766	Þjóðminjasafn Íslands	6hæðir, kjallari	4411,3	0,55	
	Suðurgata 43	Setberg		Starfsemi H.L.	3hæðir			955,1
Samtals á lóð						5366,4		



- SKÝRINGAR:**
- Mörk deiliskipulagsbreytingar
 - Lóðarmörk núverandi
 - Lóðarmörk sem falla niður
 - Lóðarmörk ný
 - Götur og bílastæði
 - Núverandi byggingar
 - Nýbygging
 - Byggingarhluti sem verður fjarlægður
 - Hæðir húss (tvær hæðir, kjallari og ris)
 - Þakform
 - Kóli
 - Byggingareitir
 - Númer húss við götu
 - Byggingarár

ANNAD

- Skipulagsgögn eru skipulagsuppráttir þessi, dags. 15. febrúar 2019 ásamt greinargerð um hljóðvist á reitnum, unnin af Eflu og dagsetti 15. 02.2019.
- Kortagrunnur er fenginn úr landupplýsingakerfi Reykjavíkur, LUKR, ásamt skönnuðum kortum af gildandi deiliskipulagi.

Deiliskipulagsbreyting þessi sem hlotið hefur meðferð í samræmi við ákæði 1. mgr. 43. gr. skipulagslaga nr. 13/2010 m.s.b. var samþykkt í

þann _____ 2019 og í

þann _____ 2019

Tillagan var auglýst frá _____ 2019 með athugasemdafrestil til _____ 2019

Auglýsing um gildistöku breytingarinnar var birt í B-deild Stjórnartíðinda þann _____ 2019

verk Háskóli Íslands deiliskipulag austan Suðurgötu

verkaupl Háskóli Íslands

teikningameili Tillaga að breytingu á deiliskipulagi

tegund teikningar Deiliskipulagsuppráttur

mælikvarði 1:1000, 1:500

dags 15. febrúar 2019

arkitektar



Minjastofnun
Íslands

The Cultural
Heritage Agency
of Iceland

Suðurgata 39
101 Reykjavík

(354) 570 13 00

postur@minjastofnun.is
www.minjastofnun.is

Kennitala: 440113-0280

Andrúm arkitektar
Kristján Garðarsson arkitekt
Hverfisgötu 54
101 Reykjavík

15. apríl 2019
MÍ201904-0061/ 6.06 / 2599

Lóð Háskóla Íslands austan Suðurgötu – breyting á deiliskipulagi

Í tölvupósti 9. apríl 2019 óskar Kristján Garðarsson arkitekt eftir umsögn Minjastofnunar Íslands á breytingu á deiliskipulagi á lóð Háskóla Íslands austan Suðurgötu, annars vegar á lóð Hringbrautar 29 og 31 (Gamla garðs og Stapa) hins vegar Suðurgötu 41 og 43 (Þjóðminjasafns Íslands og Setberg). Erindinu fylgir bréf Andrúm arkitekta til Skipulagsfulltrúans í Reykjavík frá 20. febrúar 2019 og updráttur sömu arkitekta frá 15.2. 2019 er sýnir deiliskipulagsbreytinguna.

Þann 5. desember 2018 sátu fulltrúar Minjastofnunar ásamt varaformanni húsafriðunarnefndar kynningu sem rektor Háskóla Íslands boðaði til á endurskoðaðri tillögu að viðbyggingum við Gamla Garð á lóð Háskólans við Hringbraut 29. Tillagan er unnin af Andrúmi arkitektum fyrir Félagsstofnun stúdenta. Í henni er leitast við að bregðast við þeim athugasemdum við tillögu að deiliskipulagi á lóð Gamla Garðs sem Minjastofnun setti fram í umsögn 12. júní 2017 og sem Húsafriðunarnefnd fjallaði um á fundi 15. ágúst 2017. Á fundi húsafriðunarnefndar 11. desember 2018 var samþykkt eftirfarandi bókun: „Húsafriðunarnefnd hefur farið yfir hina endurskoðuðu tillögu og telur að með henni hafi verið brugðist á farsælan hátt við þeim athugasemdum sem fram komu í umsögn [MÍ 12. júní 2017] um deiliskipulagstillöguna.“

Í bréfi Minjastofnunar til rektors Háskóla Íslands frá 20. desember 2018 var tekið undir álit húsafriðunarnefndar en þess farið á leit að fá til umsagnar tillögu að deiliskipulagi á lóð Gamla Garðs á grundvelli tillögu Andrúms arkitekta ásamt skilmálum um efnisval og útfærslu bygginga á lóðinni þegar þau gögn liggja fyrir.

Sú tillaga að breyttu deiliskipulagi á lóð Háskóla Íslands sem nú er óskað álits á er í samræmi við þá tillögu að uppbyggingu á lóðinni Hringbraut 29-31 sem kynnt var húsafriðunarnefnd og Minjastofnun í desember 2018. Minjastofnun gerir ekki athugasemd við deiliskipulagsbreytinguna og telur að vel hafi tekist til með aðlögun fyrirhugaðra nýbygginga að yfirbragði og formeinkennum þeirrar sögulegu byggðar sem fyrir er á háskólalóðinni næst Hringbraut. Stofnunin leggur áherslu á að áferð og litaval ytra borðs fyrirhugaðra nýbygginga myndi eðlilega tengingu við elstu byggingarnar innan reitsins, Þjóðminjasafnið, Gamla garð og Setberg.

Virðingarfyllst,
f.h. Minjastofnunar Íslands


Guðný Gerður Gunnarsdóttir
minjavörður Reykjavíkur og nágrennis


María Gísladóttir
arkitekt/verkefnisstjóri

Afrit í tölvupósti:

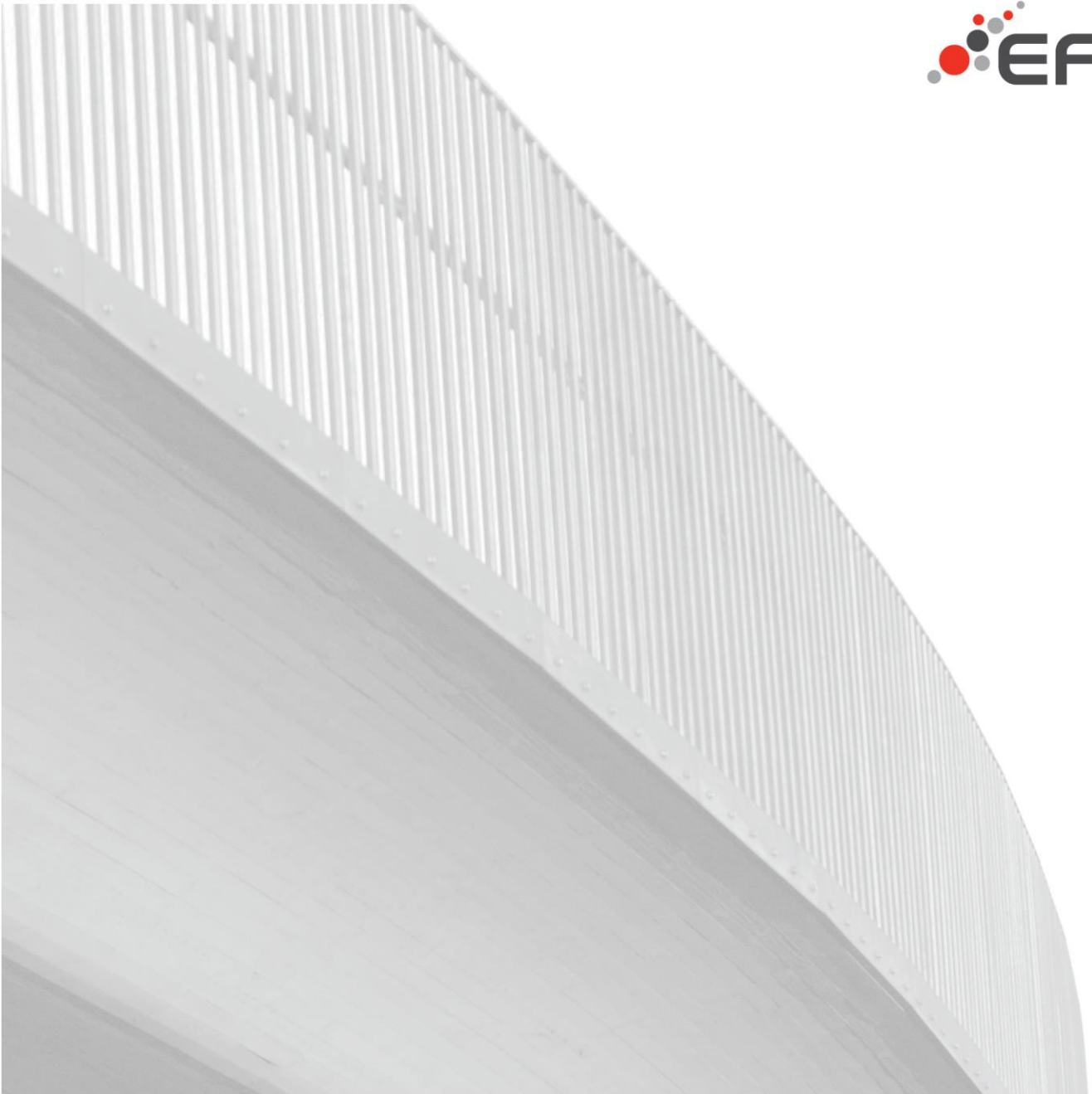
Kristján Garðarsson (kristjan@andrum.is)

Borgarsögusafn Reykjavíkur (minjavarsla@reykjavik.is)

Umhverfis- og skipulagssvið Reykjavíkur - (skipulag@reykjavik.is)

Byggingarfulltrúinn í Reykjavík (byggingarfulltrui@reykjavik.is)

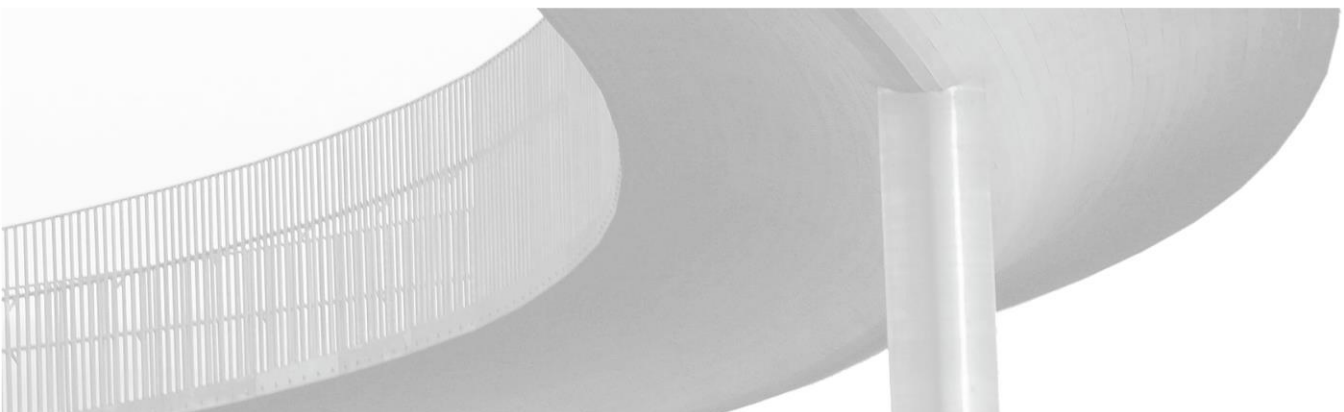
Ákvarðanir Minjastofnunar Íslands sem byggja á lögum um menningarminjar nr. 80/2012, gr. 29., 30., 31., 32., 33., 34. og 35. eru kærarlegar til æðra stjórnvalds, þ.e. mennta- og menningarmálaráðuneytis. Jafnframt er vakin athygli á því að skv. 21. gr. stjórnslulaga nr. 37/1993 getur aðili máls óskað eftir skriflegum rökstuðningi stjórnvalds fyrir ákvörðun hafi slíkur rökstuðningur ekki fylgt ákvörðuninni þegar hún var tilkynnt. Beiðni um rökstuðning fyrir ákvörðun skal bera fram innan 14 daga frá því að aðila var tilkynnt ákvörðunin. Skal stjórnvald svara henni innan 14 daga frá því hún barst.



DEILISKIPULAG VIÐ GAMLA GARÐ

Hljóðvist

15.02.2019



SKÝRSLA – UPPLÝSINGABLAÐ

SKJALALYKILL

2585-044-HSK-001-V01

SKÝRSLUNÚMÉR / SÍÐUFJÖLDI

001 / 09

VERKEFNISSTJÓRI / FULLTRÚI VERKKAUPA

Sigríður Sigurðardóttir

VERKEFNISSTJÓRI EFLA

Ólafur Daníelsson

LYKILORÐ

Hljóðvist, hljóðstig,
umferðarhávaði, reglugerð um
hávaða, hávaðakort

STAÐA SKÝRSLU

- Í vinnslu
 Drög til yfirlstrar
 Lokið

DREIFING

- Opin
 Dreifing með leyfi verkkaupa
 Trúnaðarmál

TITILL SKÝRSLU

Deiliskipulag við Gamla Garð, hljóðvist

VERKHEITI

Gamli Garður - Deiliskipulag

VERKKAUPI

Háskóli Íslands

HÖFUNDUR

Kristrún Gunnarsdóttir

ÚTDRÁTTUR

Í tengslum við deiliskipulagsvinnu fyrir lóð við Gamla Garð á gatnamótum Sæmundargötu og Hringbrautar hefur farið fram greining á hljóðvist á deiliskipulagsreitnum. Í þessari greinargerð um hljóðvist er fjallað um hljóðstig við húshliðar, á dvalarsvæðum á lóð og hljóðstig innandyr. Fjallað er um lausnir og mótvægisáðgerðir til þess að koma til móts við reglugerðarkröfur um hljóðstig frá umferð.

ÚTGÁFUSAGA

NR.	HÖFUNDUR	DAGS.	RÝNT	DAGS.	SAMÞYKKT	DAGS.
01	Kristrún Gunnarsdóttir	14.02.19	Kristín Ómarsdóttir	15.02.19	Kristrún Gunnarsdóttir	15.02.19
Hljóðvistargreinargerð með deiliskipulagi						

1 INNGANGUR

Hér verður fjallað um niðurstöður hljóðvistarútreikninga og samantekt á kröfum í samræmi við reglugerð um hávaða nr. 724/2008 [1] og hljóðvistarstaðal ÍST 45:2016 [2,3], vegna deiliskipulags fyrir Gamla Garð.

Í töflu 1 má sjá verkkaupa og ráðgjafa verkefnisins.

TAFLA 1 Verkkaupi og ráðgjafar

VERKKAUPI	Háskóli Íslands	
ARKITEKT	Andrúm arkitektar	Kristján Garðarsson, arkitekt FAÍ kristjan@andrum.is
HLJÓÐVISTARHÖNNUN	EFLA hf Lyngháls 4, 110 Reykjavík	Kristrún Gunnarsdóttir, hljóðverkfræðingur kistrun.gunnarsdottir@efla.is Sturle Stenerud, hljóðráðgjafi sturle.stenerud@efla.no

2 ALMENNAR KRÖFUR OG FORSENDUR

2.1 Forsendur

Samkvæmt Aðalskipulagi Reykjavíkurborgar árin 2010-2030 er reiturinn skilgreindur sem samfélagsþjónusta. Reiturinn afmarkast af Hringbraut og Sæmundargötu og núverandi Gamla Garði við Hringbraut 29. Umferðarmagn er töluvert á Hringbraut, en mun minna á Sæmundargötu. Umferð ökutækja á þessum umferðaræðum mun hafa áhrif á hljóðstig við byggingar.

Á þessu svæði er gert ráð fyrir að hljóðstig vegna annarra uppspretta hávaða, s.s. flugumferð eða iðnaðarhávaða, verði undir mörkum.

Hljóðstig frá umferð ökutækja er reiknað samkvæmt reglugerð um hávaða nr. 724/2008. Við hljóðútreikningana er hávaðareikniforritið *SoundPlan* [4] notað og hljóðstigið reiknað samkvæmt samnorrænu reiknilíkani, í samræmi við kröfur reglugerðar. Niðurstöður hljóðstigs miðast við upplýsingar um áætlaðar hæðir og gerðir nýbygginga ásamt upplýsingum um eldri hús á nærliggjandi lóðum.

2.2 Kröfur og reglugerðir

Í reglugerð um hávaða nr. 724/2008 eru sett fram viðmiðunarmörk fyrir leyfilegan hávaða vegna umferðar ökutækja sem $L_{Aeq} = 65$ dB við íbúðarhúsnæði á verslunar-, þjónustu- og miðsvæðum. Í reglugerðinni er þó einnig gefið skilyrt svigrúm til undanþágu ef hljóðstig reiknast hærra. Reiturinn er skilgreindur sem samfélagsþjónusta og er hér gert ráð fyrir að sú skilgreining flokkist undir verslunar-, þjónustu- og miðsvæði.



MYND 1 Gamli Garður, yfirlitsmynd úr norðaustri frá Andrúm arkitektum.

Í reglugerð um hávaða nr. 724/2008 er kveðið á um að hljóðstig á dvalarsvæðum á lóð skuli vera $L_{Aeq} \leq 55$ dB. Með dvalarsvæðum á lóð er átt við leiksvæði og önnur svæði á lóðum íbúðarhúsa og þjónustustofnana sem sérstaklega eru hugsuð til að njóta útiveru. Viðmiðunarkröfur reglugerðar um hávaða má sjá í töflu 2.

Þegar kemur að hönnun bygginga á reitnum skal farið eftir byggingarreglugerð nr. 112/2012. Í staðli ÍST 45:2016 sem byggingarreglugerð vísar til eru því einnig sett fram viðmiðunarmörk, sjá töflu 3. Viðmiðunarmörk um hljóðstig innandyrna er $L_{Aeq24} \leq 30$ dB og miðast við lokaða glugga en opnar loftrásir.

TAFLA 2 Viðmiðunarmörk reglugerðar um hávaða nr. 724/2008 vegna umferðar ökutækja (ÁDU) L_{Aeq24}

	VIÐ HÚSVEGG	INNI
Íbúðarhúsnæði á verslunar-, þjónustu- og miðsvæðum	65	30
Hávaðalitlir vinnustaðir, s.s. skrifstofur og sambærilegt	-	40

Viðmiðunargildi fyrir hljóðstig innanhúss miðast við lokaða glugga en opnar loftrásir.

TAFLA 3 Viðmiðunarmörk fyrir flokk C (lágmarkskröfur) í staðli ÍST 45:2016 vegna umferðar ökutækja L_{Aeq24}

	Á ÚTISVÆÐUM OG FYRIR UTAN GLUGGA	INNI
Íbúðarhúsnæði á verslunar-, þjónustu- og miðsvæðum	65	30
Skólahúsnæði	55*	30
Gististaðir (gistiherbergi)	55*	30
Skrifstofuhúsnæði	-	40

*Hávaði utan við húsvegg má vera meiri ef tryggð er bein aðfærsla útilofts um hljóðgildrur.

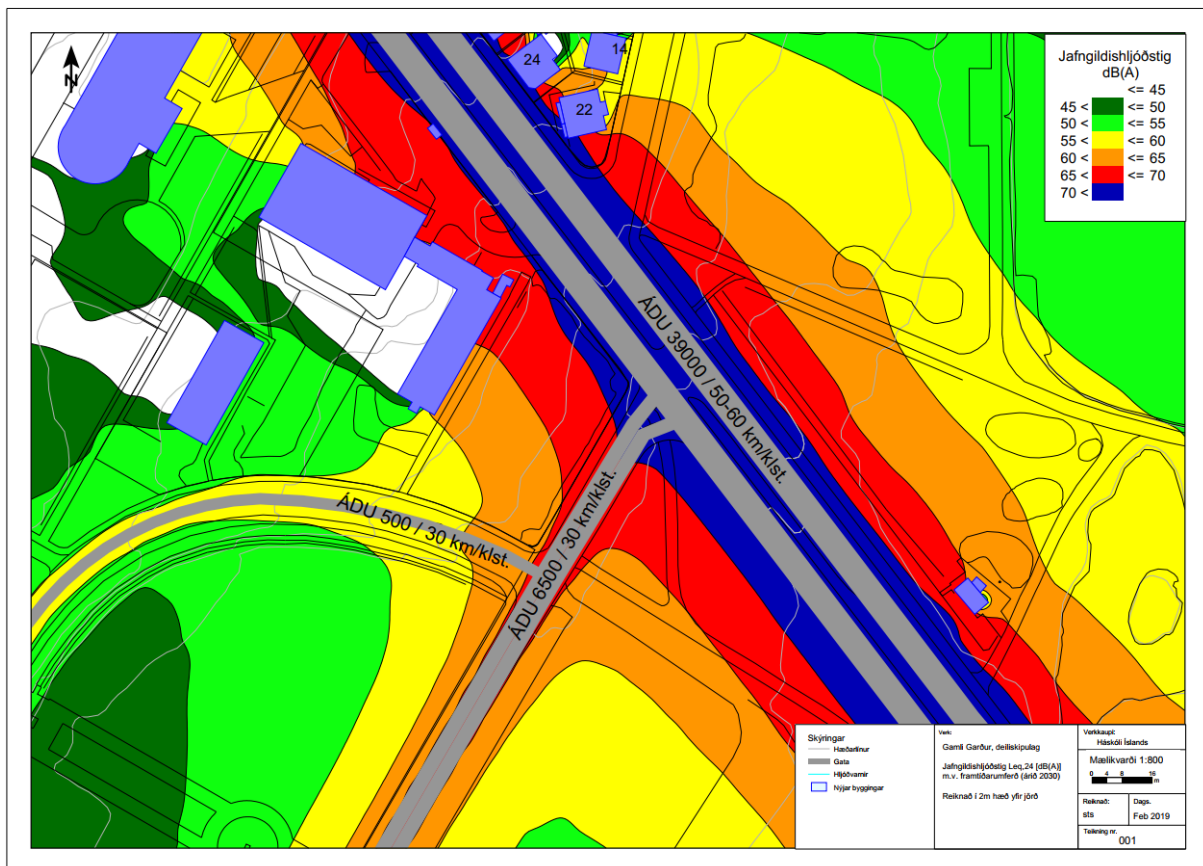
Beina aðfærslu útilofts um hljóðgildirur má einnig leysa með miðlægu loftræsikerfi.

3 HLJÓÐVIST Í DEILISKIPULAGI

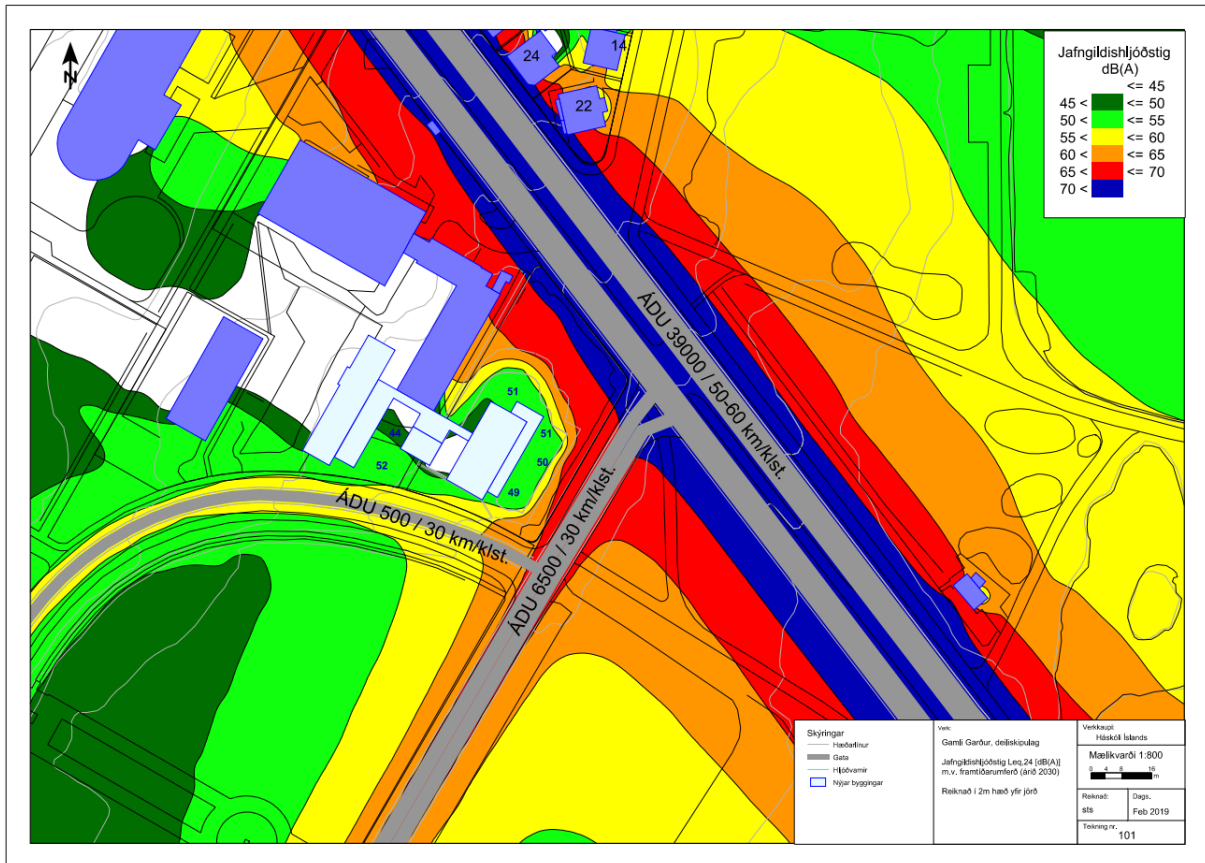
3.1 Niðurstöður útreikninga á hljóðstigi

Við útreikninga hljóðkorta er tekið tillit til umferðarmagns, hraða, hlutfalls þungra ökutækja og lögunar lands. Umferðartölur eru áætlaðar miðað við áætlaða framtíðarumferð árið 2030. Á hljóðkortum er sýndur umferðarhraði og umferðartölur. Hljóðkortin eru reiknuð í 2 m hæð yfir landi, sjá myndir 2 og 3. Hljóðstig á útsvæði er sýnt í 1,5 m hæð yfir jörð.

Útreiknuð punktgildi við húshliðar eru frísviðsgildi, sýnd á myndum 4 til 7 sem hljóðstig við hverja húshlið á hverri hæð.



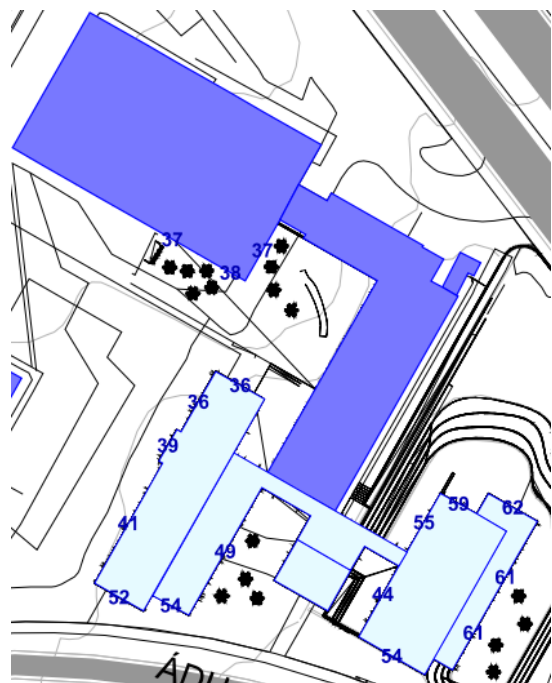
MYND 2 Gamli Garður, hljóðkort í 2 m hæð yfir landi fyrir uppbyggingu.



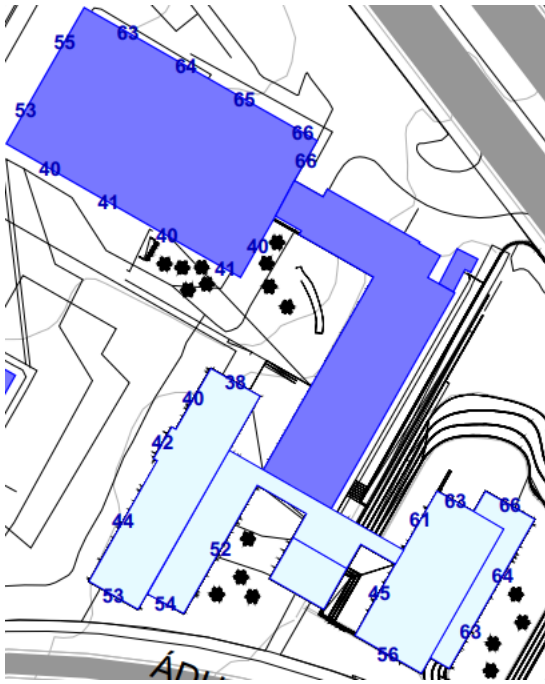
MYND 3 Gamli Garður, hljóðkort í 2 m hæð yfir landi eftir uppbyggingu.



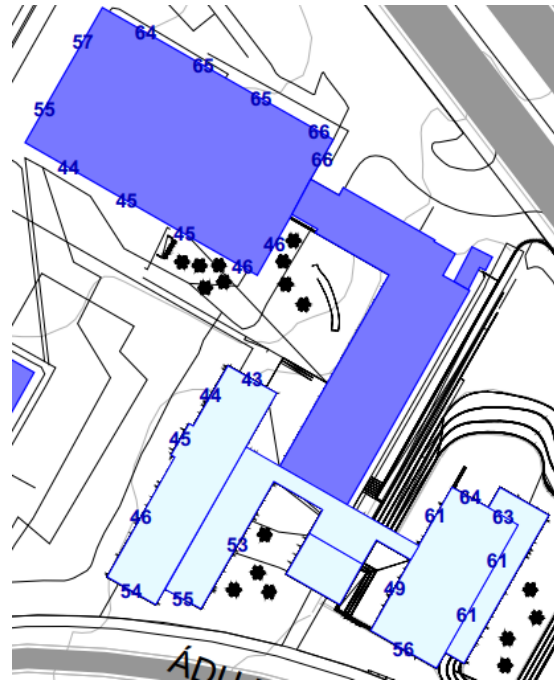
MYND 4 Gamli Garður, eftir uppbyggingu, hljóðstig við hverja húshlið í kjallara.



MYND 5 Gamli Garður, eftir uppbyggingu, hljóðstig við hverja húshlið á 1. hæð.



MYND 6 Gamli Garður, eftir uppbyggingu, hljóðstig við hverja húshlið á 2. hæð.



MYND 7 Gamli Garður, eftir uppbyggingu, hljóðstig við hverja húshlið á 3. hæð.

Í fyrsta lagi er um að ræða nýbyggingu, tvær álmur á þremur hæðum auk kjallara í annarri álmunni. Í austari álmu nýbyggingarinnar reiknast hámarkshljóðstig $L_{Aeq} < 65$ dB við allar húshliðar. Í vestari álmu nýbyggingarinnar, nær Aðalbyggingu Háskóla Íslands, reiknast hámarkshljóðstig við húshliðar í öllum tilvikum $L_{Aeq} < 65$ dB.

Í öðru lagi er um að ræða breytta starfsemi í byggingunni Stapa. Byggingin er á þremur hæðum. Við allflestar húshliðar reiknast hámarkshljóðstig $L_{Aeq} \leq 65$ dB. Hámarkshljóðstig reiknast $L_{Aeq} > 65$ dB við húshliðar í austurhorni byggingarinnar á bæði 2. og 3. hæð. Þar sem hljóðstig reiknast $L_{Aeq} > 65$ dB verður ekki gert ráð fyrir íverurýmum.

Á sameiginlegu dvalarsvæði á lóð reiknast hljóðstig $L_{Aeq} \leq 55$ dB sbr. mynd 3 að ofan.

Í viðauka eru sýnd hljóðkort fyrir reitinn miðað við framtíðarumferð fyrir og eftir uppbyggingu á reit.

3.2 Byggingartæknilegar lausnir

Leysa þarf hljóðvist innanhúss með byggingartæknilegum aðgerðum. Sérstaklega þarf að huga að hljóðeinangrunargildi glugga og útveggja til þess að tryggja að kröfur til hljóðstigs innandyrna séu uppfylltar. Rými sem snúa að Hringbraut og Sæmundargötu ættu t.d. að vera búin loftræsikerfi, til þess að tryggja fullnægjandi loftræsingu án þess að þurfa að opna glugga. Einnig þarf við hönnun húsnæðis að gæta þess að hljóðstig frá tæknibúnaði og öðrum uppsprettum hávaða verði innan viðmiðunarmarka.

4 SAMANTEKT

Hljóðstig reiknast $L_{Aeq} < 65$ dB við meirihluta húshliða á skipulagsreitnum við Gamla Garð. Hljóðstig reiknast $L_{Aeq} < 65$ dB við allar húshliðar nýbyggingarinnar. Við allflestar húshliðar Stapa reiknast hámarkshljóðstig $L_{Aeq} \leq 65$ dB. Þar sem hljóðstig reiknast $L_{Aeq} > 65$ dB verður ekki gert ráð fyrir íverurýmum. Á sameiginlegu dvalarsvæði á lóð reiknast hljóðstig $L_{Aeq} \leq 55$ dB.

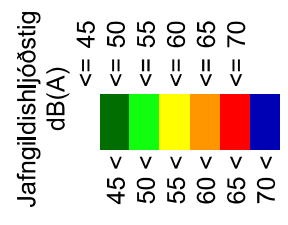
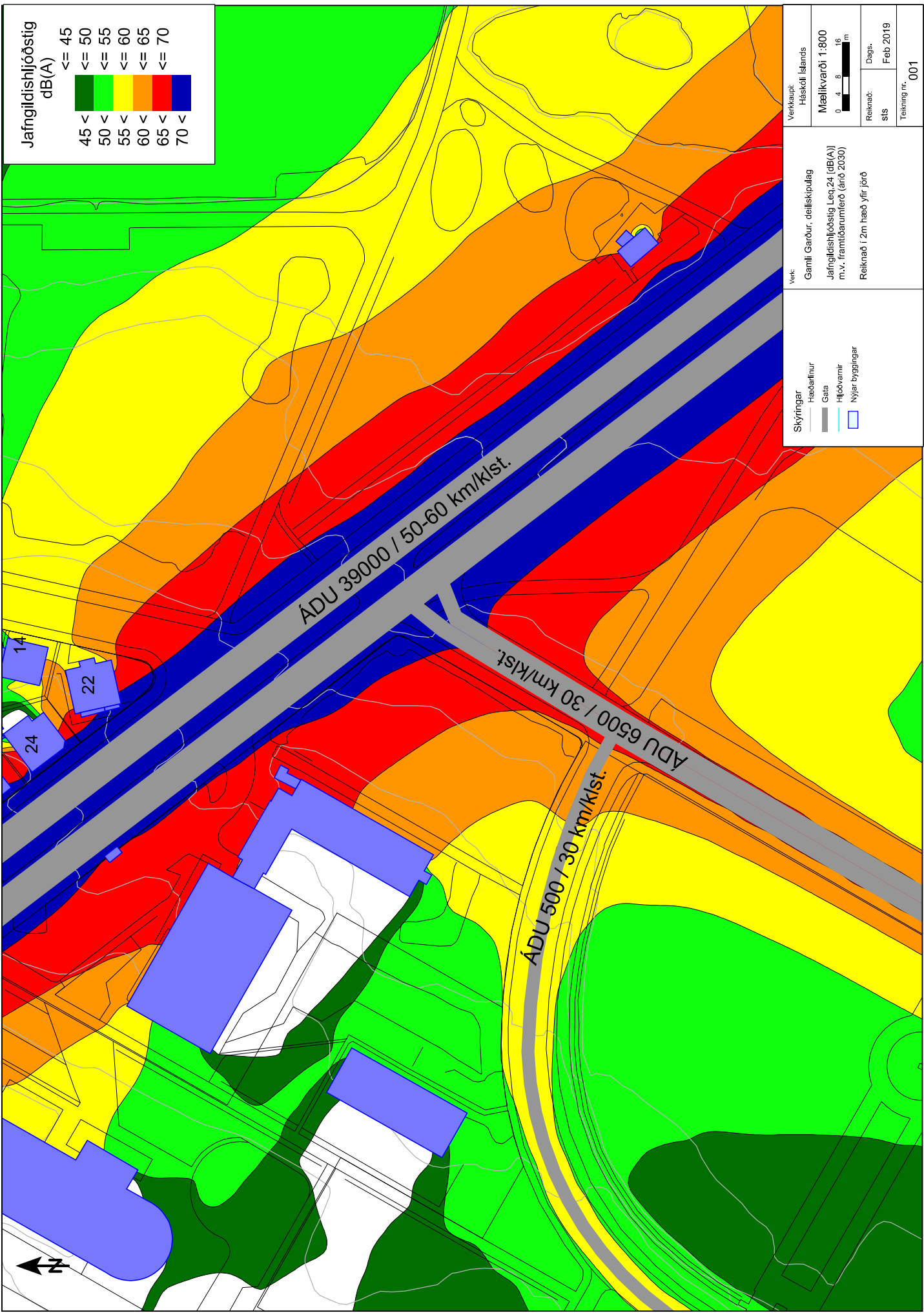
HEIMILDASKRÁ

- [1] Reglugerð nr. 724/2008 um hávaða, útgefið í júlí 2008, Umhverfisstofnun.
- [2] Byggingarreglugerð nr. 112/2012 með áorðnum breytingum skv. reglugerðum 1173/2012, 350/2013 og 280/2014, útgefið í maí 2014, Umhverfisstofnun.
- [3] ÍST 45:2016 Hljóðvist – Flokkun íbúðar- og atvinnuhúsnæðis, útgefið 2016, Staðlaráð Íslands.
- [4] *SoundPlan*, til útreikninga á utanhúss hávaða, s.s. umferðar- og iðnaðarhávaða, www.soundplan.com.

VIÐAUKI 1

Hljóðkort

- 001 Gamli Garður – Framtíðar umferð, fyrir uppbyggingu. Hljóðstig í 2 m hæð yfir jörð.
- 101 Gamli Garður – Framtíðar umferð, eftir uppbyggingu. Hljóðstig í 2 m hæð yfir jörð.
- 102 Gamli Garður – Framtíðar umferð. Hljóðstig við húshliðar í kjallara.
- 103 Gamli Garður – Framtíðar umferð. Hljóðstig við húshliðar á 1. hæð.
- 104 Gamli Garður – Framtíðar umferð. Hljóðstig við húshliðar á 2. hæð.
- 105 Gamli Garður – Framtíðar umferð. Hljóðstig við húshliðar á 3. hæð.



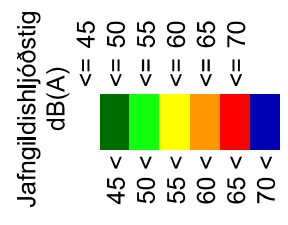
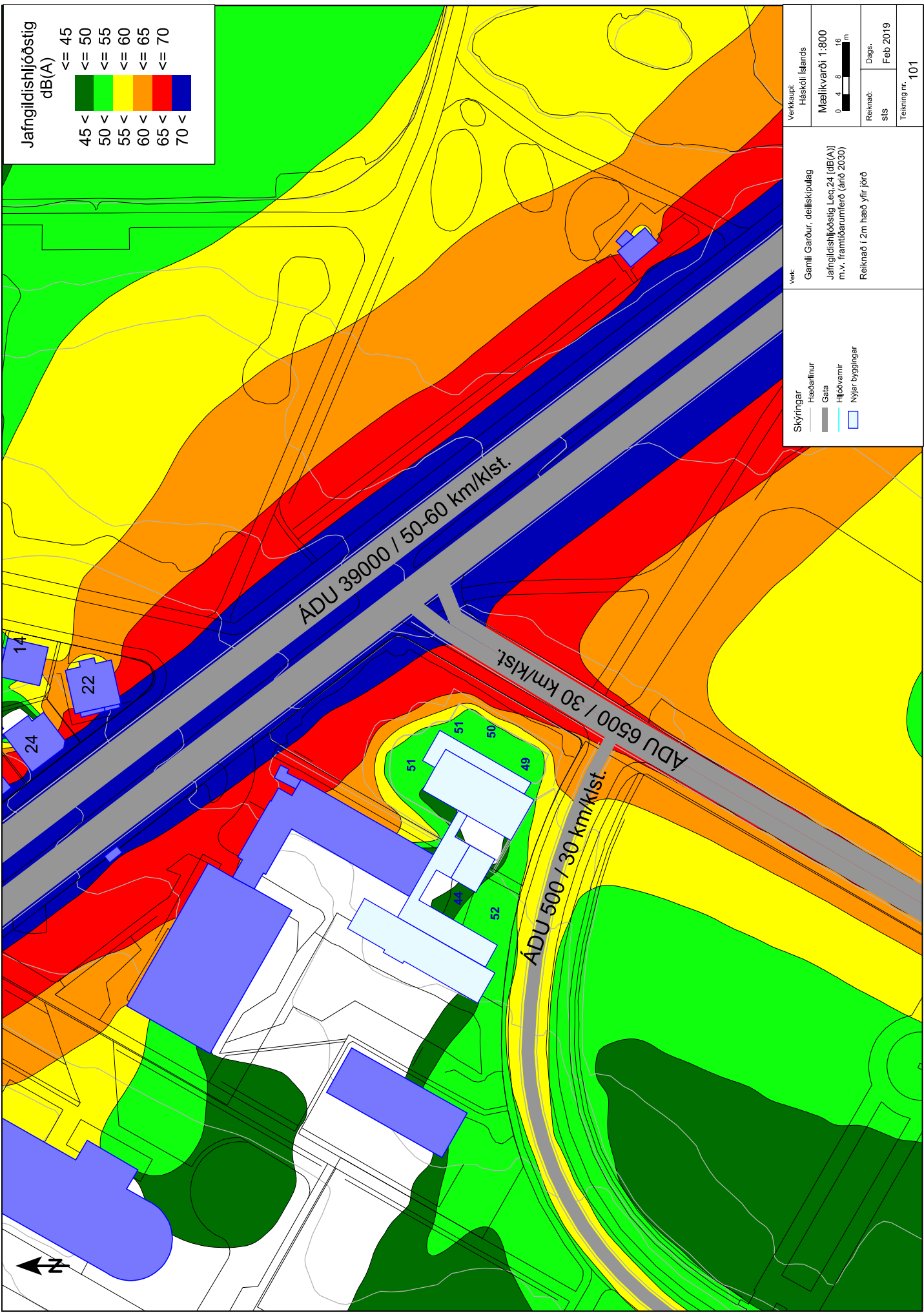
- Skýringar
- Heðanfhnur
 - Gata
 - Hljóðvarnir
 - Nýjar byggingar

Verkkaup: Háskóli Íslands
Mælikvarði 1:800
0 4 8 16 m

Reiknað: SIS
Dags: Feb 2019
Teikning nr. 001

Verk: Gamli Garður, deiliskipulag
Jafngildisniðjóstígg Leq,24 [dB(A)]
m.v. framtíðarmerð (árið 2030)
Reiknað í 2m hæð yfir jörð





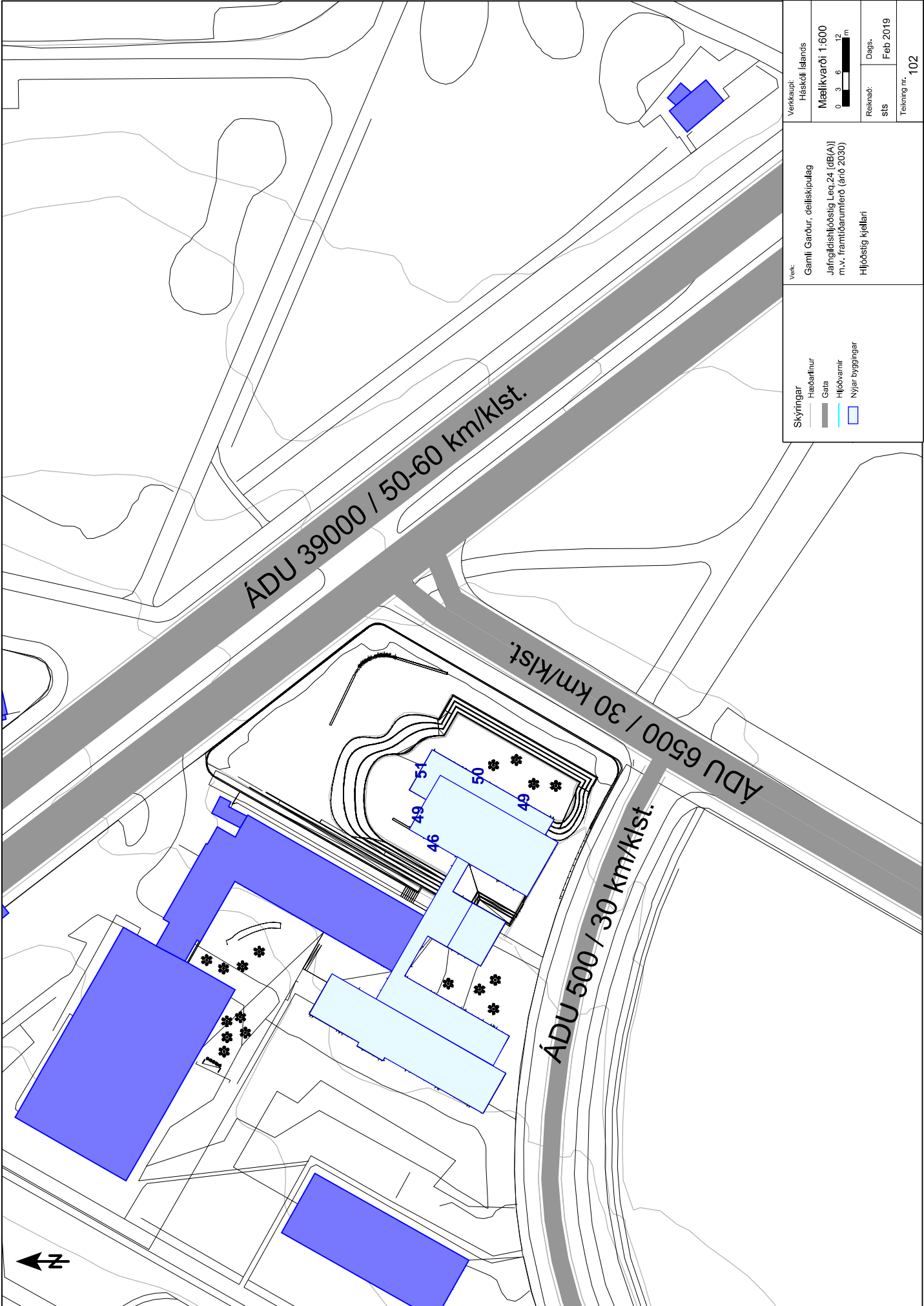
Verkkaup: Háskóli Íslands
Mælikvarði 1:800
0 4 8 16 m

Reiknað: SIS
Dags: Feb 2019
Teikning nr. 101

Verk: Gamli Garður, deiliskipulag
Jafngildishljóðstig Leq,24 [dB(A)]
m.v. framtíðarumferð (árið 2030)
Reiknað í 12m hæð yfir jörð

Skýringar
 - Hæðarlínur
 - Gata
 - Hljóðvarnir
 - Nýjar byggingar





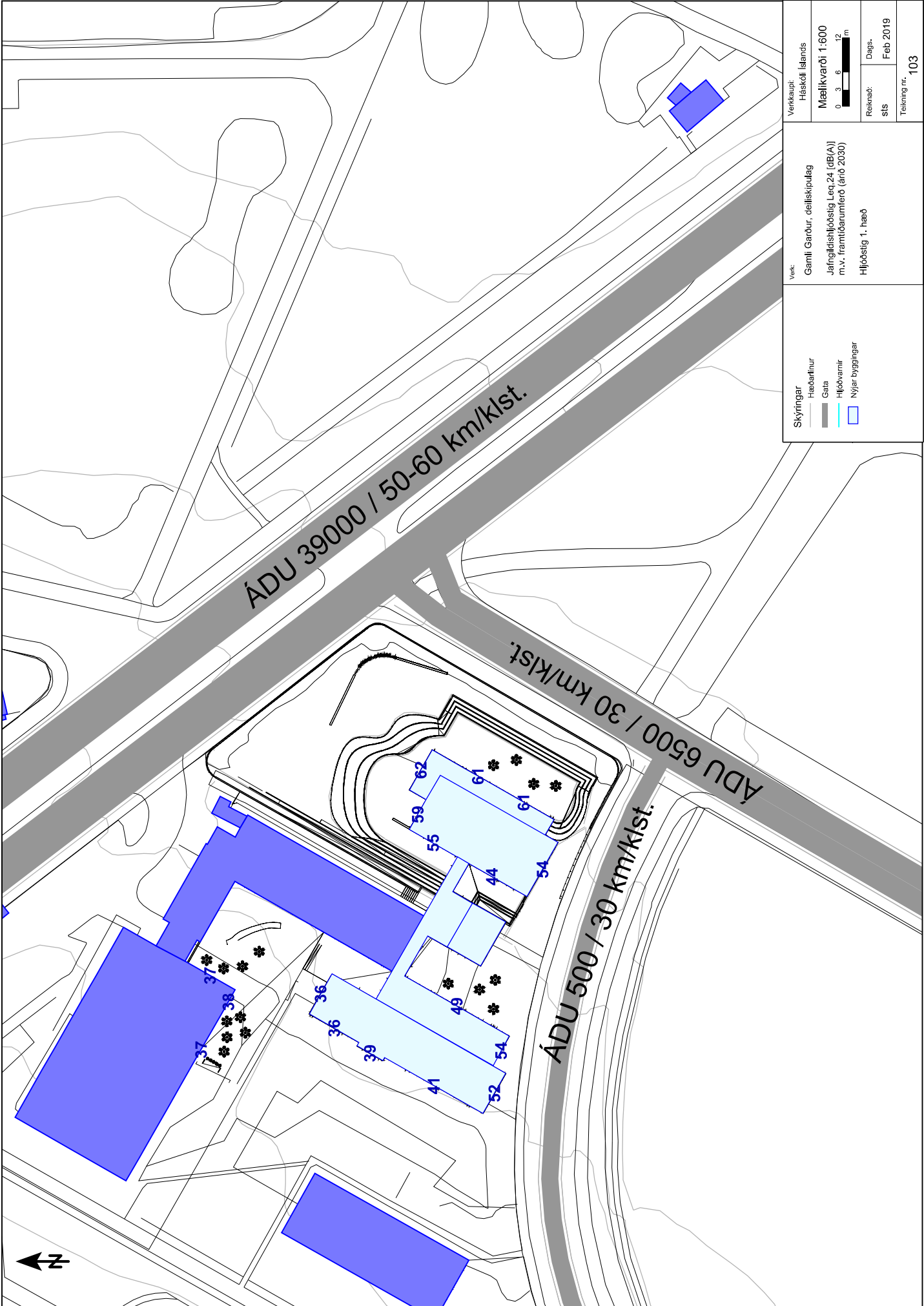
Verkaup: Háskóli Íslands
 Mælikvarði 1:600
 0 3 6 12 m

Verk: Gamli Garður, deiliskipulag
 Jafngildishljóðstig Leq,24 [dB(A)]
 m.v. framtíðarumferð (árið 2030)
 Hljóðstig kjellari

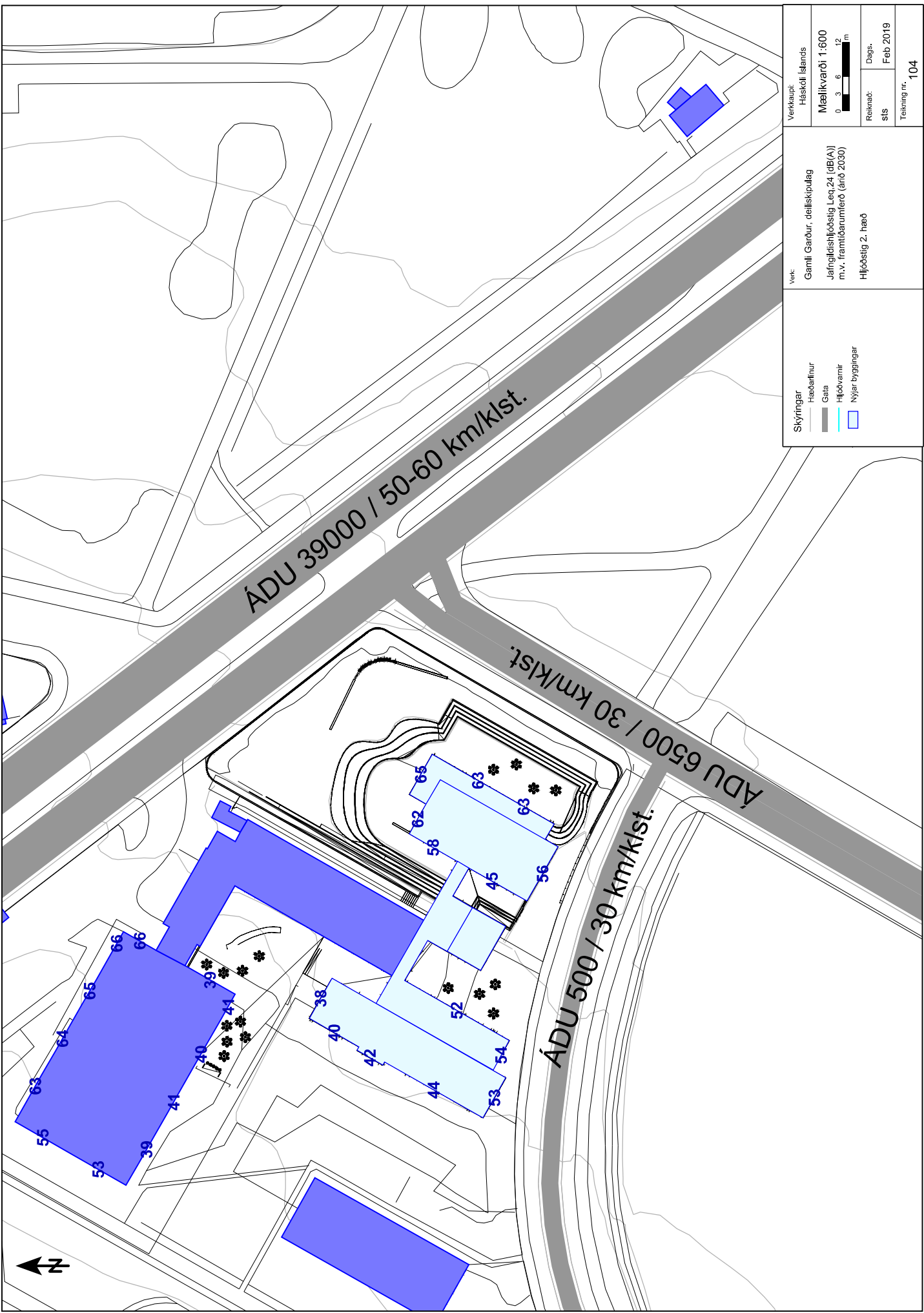
Skýringar
 Hæðarlinnur
 Gata
 Hljóðvarnir
 Nýjar byggingar

Reiknað: SIS
 Dags: Feb 2019
 Tekning nr. 102





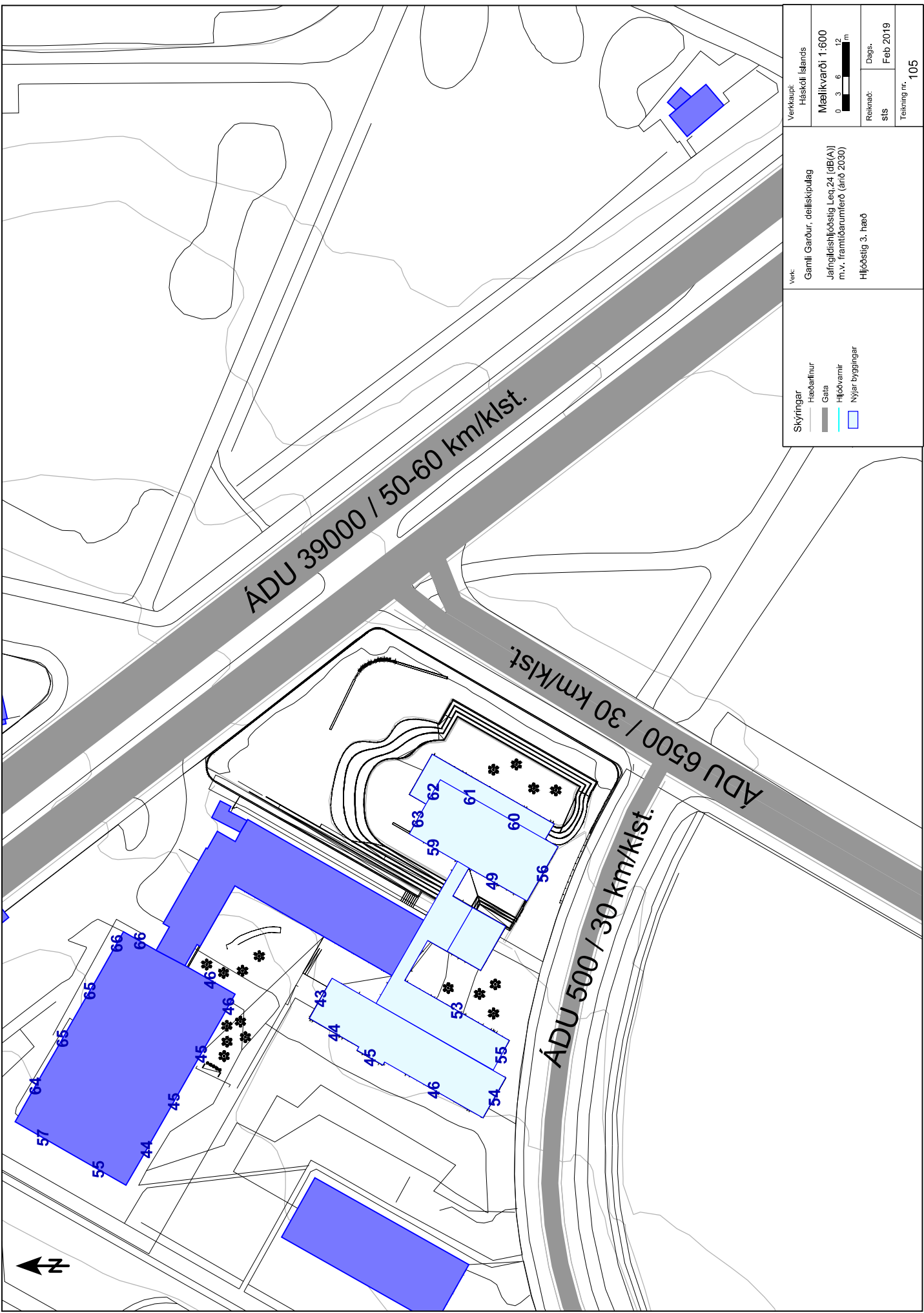
Skýringar Hæðarlinnur Gata Hljóðvarnir Nýjar byggingar	Verkkaup: Háskóli Íslands
	Mælikvarði 1:600 0 3 6 12 m
Verk: Gamli Garður, deiliskipulag Jafngildishljóðstig Leq,24 [dB(A)] m.v. framtíðarumferð (árið 2030) Hljóðstig 1. hæð	Reiknað: SIS
	Dags: Feb 2019
	Tekning nr. 103



Skýringar
 Hæðarlinnur
 Gata
 Hljóðvarnir
 Nýjar byggingar

Verki: Gamli Garður, deiliskipulag
 Mælikvarði 1:600
 Jafngildishjóðstig Leq,24 [dB(A)]
 m.v. framtíðarumferð (árið 2030)
 Hljóðstig 2. hæð

Verkskaupi: Háskóli Íslands
 Reiknað: SIS
 Dags: Feb 2019
 Tölning nr. 104



Skýringar Hæðarlinnur Gata Hljóðvarnir Nýjar byggingar	Verk: Gamli Garður, deiliskipulag Jafngildishljóðstig Leq,24 [dB(A)] m.v. framtíðarumferð (árið 2030) Hljóðstig 3. hæð	Verkkaup: Háskóli Íslands
		Mælikvarði: 1:600 0 3 6 12 m
Reiknað: SIS		Dags: Feb 2019
Tekning nr.: 105		