

Tilvísun í mál: R21060238

BORGARRÁÐ 24. júní 2021: Tillaga borgarráðsfulltrúa Sjálfstæðisflokksins um varðveislu og endurgerð grásleppuskúra við Ægisíðu - R21060238

Fulltrúar Sjálfstæðisflokks leggja til að hafist verði handa sem fyrst við varðveislu og endurgerð grásleppuskúranna við Ægisíðu sem eru í afar slæmu ásigkomulagi og ekki svipur hjá sjón frá því sem áður var og lítið orðið eftir af þeim. Mikilvægt er að þessum merku menningarminjum verði bjargað en Grímstaðavör er mikilvægur þáttur í atvinnusögu Reykjavíkur og þar eru elstu minjar um smábátaútgerð í Reykjavík. Tillaga fulltrúa Sjálfstæðisflokks um endurgerð grásleppuskúranna var samþykkt samhljóða í menningar- og ferðamálaráði árið 2014 lítið hefur verið aðhafst frá þeim tíma og betur má ef duga skal. Nú verður að bregðast við áður en þessar menningarminjar drabbist enn meira niður og hverfi.

Svar við erindi:

Safnstjóri Borgarsögusafns Reykjavíkur fagnar tillögu fulltrúa Sjálfstæðisflokks um varðveislu og endurgerð grásleppuskúra við Ægisíðu, sem og þeim áhuga og umhyggju sem málshefjandi sýnir og hefur sýnt málinu. Vissulega er um að ræða merkar minjar í borgarlandinu, sem íbúar hafa áhuga á og safninu ber að sinna.

Safnstjóri bendir á að miklum áföngum hafi verið náð snemma sumars, þegar fyrsta áfanga í framkvæmdum var lokið, einmitt skömmu eftir að erindið kom fram í borgarráði. Í því sambandi er rétt að varpa í örfáum orðum ljósi á framvindu mála:

- Árið 2014 var nýjum starfshópi um varðveislu menningarminja við Grímstaðavör komið á fót, með aðkomu starfsfólks Borgarsögusafns Reykjavíkur (BSS) sem faglegir ráðgjafar. Byggt var á störfum fyrri starfshópa og unnið að stefnumótun fyrir svæðið.
- Árið 2017 fékkst 2,5 m.kr. fjárveiting vegna Grímsstaðavara úr pottinum Betri hverfi. Fyrir framlagið var um sumarið 2017 farið í jarðvegsskipti í kringum skúrana á vegum USK, til að bæta aðgengi, auk þess sem farið var í tiltekt á svæðinu, lýsing var bætt og áningabekkur settur upp. Jafnframt farið í lögbundið fornleifaeftirlit og -rannsókn, sem fylgir raski á slíkum minjastað. Skýrslu um efnið var skilað haustið 2017 (sjá fylgigögn). Einnig sá BSS um að styrkja burðarvirki þeirra skúra sem þurftu á að halda, enda ástandið orðið kítískt.
- Á fundi menningar- og ferðamálaráðs, þann 14. maí 2018 var kynnt að starfshópur um menningarminjar við Grímstaðavör hafi lokið störfum og samþykkt var að fela Borgarsögusafni Reykjavíkur ábyrgð á manngerðum menningarminjum á svæðinu. Jafnframt var samþykkt að frá og með árinu 2019 skyldi safnið fá 1 mkr. fjárveitingu í ramma á ársgrundvelli til að sinna því hlutverki (sjá fylgigögn, Fjárveiting v. menningarminja v. Grímstaðavör).
- Á árinu 2019 var farið að leggja drög að viðhaldsáætlun fyrir menningarminjar og ljóst var að þörf var á átaki í þeim efnum og að árlega fjárveiting dygði skammt. Því var ákveðið að hefja framkvæmdir við endurgerð á árinu 2020 og nota jafnframt hluta af rekstrarfé úr viðhaldsliðum Árbæjarsafns til að mæta þeim kostnaði sem til félli á árunum 2020 og 2021.

- Samráð var haft við fagaðila á sviði húsverndar, sem og aðila sem tengjast sögu svæðisins (fyrrum eigendur).
- Viðgerð fór fram á þeim grásleppuskúr sem var í versta ástandinu, veturinn 2020-2021. Fylgt var áætlun sem unnin var af sérfræðingum safnsins, þar sem hugmyndafræði og aðgerðafræði var mótuð (sjá fylgigögn, Minnisblað BSS). Viðgerð var lokið snemma sumars 2021 og skúrinn varfluttur á sinn stað í byrjun júlí.
- Kostnaður sem fallið hefur til við verkið frá árinu 2019 er um 4,3 m.kr m.v 30. júní 2021 og skiptist eins og eftirfarandi:

Sérst. framlag í ramma vegna grásleppuskúra 1 mkr per ár (2019 til 2021)	-3.000.000
Viðbótarframlag Borgarsögusafns	-1.305.735
Samtals framlög	-4.305.735
<hr/>	
18.4.2020	Akstur og hífingar v/Grásleppuskúr til uppgerðar 102.270
30.4.2020	Vinna v. Grímstaðarvarar - grásleppuskúrs 363.545
31.10.2020	Vinna vegna Grímstaðavarar - grásleppuskúr 2.956.407
12.3.2021	Vinna v. Grímstaðarvarar - grásleppuskúrs 883.513
Samtals gjöld m.v. 30.06 2021	4.305.735

- Ráðgert er að frekari vinna við viðhald þessara menningarminja fari fram á komandi árum og fylgt verði ákveðinni hugmyndafræði í þeim efnum, varðandi endurnýtingu alls efnis sem hægt er, að form og stærð skúranna haldi sér og að byggt sé á heimildum við endurgerðina – en jafnframt að viðgerðir stuðli að því að menningarminjarnar liggi ekki undir skemmdum eða af þeim stafi hætta.

Guðbrandur Benediktsson,
safnstjóri Borgarsögusafns Reykjavíkur



Reykjavíkurborg
Menningar- og ferðamálasvið

Málsnr: 218050159
Skjalasafn Ráðhúss
18. maí 2018
Bréfalýkill: 310-1

Reykjavík, 18. maí 2018
RMF17080007
4.3.0

Ráðhús Reykjavíkur - borgarráð

Ráðhús Reykjavíkur
101 REYKJAVÍK

Fjárveiting vegna menningarminja við Grímsstaðavör

Á fundi menningar- og ferðamálaráðs þ. 14. maí sl. var svohljóðandi tillaga samþykkt sbr. 4. lið fundargerðar:

Starfshópur um menningarminjar við Grímsstaðavör hefur lokið störfum. Lagt er til að menningar- og ferðamálaráð staðfesti að hinar manngerðu menningarminjar séu á ábyrgð Borgarsögusafn en umhverfi þeirra á ábyrgð Umhverfis- og skipulagssviðs enda hluti af græna treflinum, opnu svæði borgarinnar og ásýnd strandlínunnar. Jafnframt leggur starfshópurinn til að menningar- og ferðamálaráð leggi til við borgarráð að unnin verði deiliskipulagstillaga að svæðinu skv. tillögum Ögmundar Skarphéðinssonar frá 2009 sem hugsanlega þarf að endurskoða. Veitt verði 1 m.kr. fjárveiting til Borgarsögusafns árlega á fjárhagsáætlun til að sinna manngerðum minjum.

Menningar- og ferðamálaráð óskar eftir að 1 m.kr. bætist í ramma menningar- og ferðamálasviðs frá árinu 2019, til að koma til móts við tillöguna.

f.h. menningar- og ferðamálaráðs

Inga María Leifsdóttir

Inga María Leifsdóttir
verkefnastjóri
skrifstofu menningar- og ferðamálasviðs

Hjálagt:
Fundargerð 303. fundar menningar- og ferðamálaráðs 14.5.2018
Fundargerð 6. fundar starfshóps um Grímsstaðavör 18.4.2018

Ráðhús Reykjavíkur
Tjarnargata 11
101 Reykjavík
Sími 411 6020



Reykjavík 22. júní 2018/MP

Borgarráð – Ráðhúsi Reykjavíkur

Ráðhús Reykjavíkur
101 Reykjavík

Tilvísun í mál R18050159 - Grímsstaðavör – fjárveiting

Bréf skrifstofu borgarstjórnar sent 23. maí 2108 um fjárveitingu vegna menningarminja við Grímsstaðavör var sent umhverfis- og skipulagssviði til umsagnar.

Á fundi menningar- og ferðamálaráðs þ. 14. maí sl. var svohljóðandi tillaga samþykkt sbr. 4. lið fundargerðar:

Starfshópur um menningarminjar við Grímsstaðavör hefur lokið störfum. Lagt er til að menningar- og ferðamálaráð staðfesti að hinar manngerðumeningarmínjar séu á ábyrgð Borgarsögusafns en umhverfi þeirra á ábyrgð Umhverfis- og skipulagssviðs enda hluti af græna treflinum, opnu svæði borgarinnar og ásynð strandlínunnar. Jafnframt leggur hópurinn til við borgarráð að ummin verði deiliskipulagstillaga að svæðinu skv. tillögum Ögmundar Skarphéðinssonar frá 2009 sem hugsanlega þarf að endurskoða. Veitt verði 1 m.kr. fjárveiting til Borgarsögusafns árlega á fjárhagsáætlun til að sinna manngerðum mínjum.

Menningar- og ferðamálaráð óskar eftir að 1 m. kr. bætist í ramma menningar- og ferðamálasviðs frá árinu 2019, til að koma til móts við tillöguna.

Ferill deiliskipulagsvinnu Grímsstaðavara:

1. Skipulagsráð 4.11.2009 - kynning Hornsteina arkitekta að tillögu á fyrirkomulagi og hugsanlegum nýbyggingum.
2. Umhverfis- og skipulagsráð 18.8.2010 - lagt fram erindi Menningar- og ferðamálaráðs þar sem Ögmundur Skarphéðinsson arkitekt Hornsteinum kynnti deiliskipulagstillögu ásamt skýringarupprætti dags. 7.7.2010.
Vísað til umfjöllunar í hverfaráði Vesturbæjar.
Verkefnisstjóri hjá skipulagsfulltrúa var Björn Ingi Eðvarðsson.
3. Umhverfis- og skipulagsráð 14.10.2015 - fulltrúi Borgarsögusafns Guðbrandur Benediktsson kynnti tillögu. Fyrir liggur bréf safnstjóra BSS til MOF dags. 17.9.2014 ásamt tillögu um grásleppuskúrana. Einnig liggur fyrir bréf USK til MOF dags. 22.9.2014 þar sem tekið er fram að varðveislugildi grásleppuskúranna sé ótvírætt og að það beri að varðveita þá í sem næst upprunalegri mynd. Skoða þurfi vandlega það atriði. Einnig kemur fram að hverfisráð Vesturbæjar hafi lýst yfir að efla beri starfsemi skúranna og skoða þurfi Ægisíðuna í heild sem útivistarsvæði við óhreyfða strönd.

Fyrir liggur að lögð hefur verið fram umsókn MOF um deiliskipulag ásamt deiliskipulagstillögu Hornsteina arkitekta dags. 7.7.2010. Tillagan var kynnt, en ekki afgreidd og hefur því ekki farið í formlegt kynningarferli.

Umsögn

Eins og fram hefur komið hefur verið lögð talsverð vinna í undirbúning og gerð deiliskipulagstillögu fyrir Grímsstaðavör. Mikilvægt er að varðveita grásleppuskúrana og það gæti orðið svæðinu og Vesturbænum öllum til framdráttar að unnið verði áfangaskipt deiliskipulag, sem stuðlar að varðveislu grásleppuskúranna og starfsemi á þessu svæði.

Því er lagt til að tekið verði jákvætt í erindi Menningar- og ferðamálaráðs um fjárveitingu við verkefnið, þannig að hægt verði að festa varðveislu grásleppuskúranna í sessi og halda áfram með deiliskipulags-vinnuna.

F.h. umhverfis- og skipulagssviðs
Margrét Þormar



Minnisblað BSS

Menningarminjar við Grímstaðavör

Framkvæmdir við grásleppuskúra við Ægisíðu



©Ljósmyndasafn Reykjavíkur, safn Albýðublaðsins

Sögulegt ágríp

Grásleppuskúrar þeir sem nú standa við Grímstaðavör við Ægisíðu eru frá miðri 20. öld. Þeir eru einstakar minjar um sögu útgerðar í Reykjavík. Sem slíkir eru þeir mikilvægur hluti af menningarlandslagi svæðisins og sérkennum þess. Umræðan um framtíð og hlutverk skúranna er löng og í hugum margra hafa þeir unnið sér tilverurétt á svæðinu. Það er enda markmið Reykjavíkurborgar að varðveita þá og sinna viðhaldi, svo þeir fái staðið þar um ókomna tíð.

Aðkoma Borgarsögusafns Reykjavíkur (þar áður Minjasafns Reykjavíkur og Árbæjarsafns) að málinu hefur verið nokkur í gegnum árin, m.a. með þátttöku í nefndum og starfshópum og við gerð umsagna, enda rík hefð og þekking á húsvernd innan safnsins. Hefur það allt miðað að því að varðveita skuli þessar minjar og halda þeim við. Þá hafa verið sett upp skilti sem varpa ljósi á söguna.

Sumarið 2017 fór fram framkvæmd við fegrun umhverfisins í kringum skúrana og bættu aðgengi, á vegum Reykjavíkurborgar og var það hluti af verkefni Betra hverfi. Skipt var um jarðveg við skúrana, en í þeirri framkvæmd komu í ljós fornleifar. Í kjölfarið var unnin fornleifarannsókn sem skilaði sér í skýrslu Stefáns Ólafssonar hjá Fornleifastofnun Íslands. Haustið 2018 stóð svo safnið fyrir hreinsun á svæðinu, þar sem ónýtt efni eins og timbur, ryðgað járn og plast, sem lá á víð og dreif um svæðið og stafaði hættu af, var fjarlæggt. Gengið var frá skúrunum þannig að þeir myndu ekki fjúka um veturinn. Borgaryfirvöld samþykktu svo að fela Borgarsögusafni Reykjavíkur umsjón með viðhaldi skúranna frá og með árinu 2019 (með 1 mkr aukafjárveitingu í ramma safnsins) og viðhald á umhverfi þeirra verður á vegum USK. <https://reykjavik.is/fundargerdir/fundur-nr-5512>.

Það blasti við að það er ekki allskosta einfalt verk að viðhalda þessum mannvirkjum, sem voru í grunnin byggð af nokkrum vanefnum úr misgóðu efni. Það er enda hluti af sérkennum þeirra og viðhald eða viðgerð þarf að taka tillit til þess. Ljóst þótti að viðhaldsáætlun þyrfti að vinna jafnt og þétt, þar sem vissir áfangar yrðu teknir fyrir ár hvert. Minniháttar lagfæringum var sinnt árið 2019, en mat var lagt á ástand skúranna og drög gerð að framkvæmdaáætlun. Trausti Sigurðsson smiður kom að því ásamt sérfræðingum safnsins. Ástand vestasta skúrsins í þyrpingunni var metið verst og því var ákveðið að hefja verkið með viðgerð á honum. Var Trausti Sigurðsson fenginn til verksins, enda afar reyndur á sviði endurgerða og viðhalds gamalla húsa. Rétt fyrir páskana 2020 var skúrinn sóttur á vörubíl með krana og fluttur á verkstæði. Hann þurfti að stífa af með stoðgrind, þar sem allir innviðir voru feysknir og ónýtir og ljóst að skúrinn var ekki flutningshæfur án þess. Í kjölfarið mátu sérfræðingar á sviði húsverndar ástand skúrsins og ákváðu næstu skref í viðgerðinni, samkvæmt ákveðinni hugmyndafræði sem hafði það að leiðarljósi að nýta allt efni sem nýtilegt væri og halda formi grásleppuskúrsins eins og hann var.

Hugmynda- og aðferðafræði

Hugmyndafræði og markmið verkáætlunar miðuðu að því að halda stærð og formi skúrsins og nýta allt efni sem nýtanlegt var í honum. Mikilvægt var þó að burðarvirki skúrsins yrðu traust svo hann gæti staðið uppi nokkur ár til viðbótar. Timbur í klæðningu innan dyra er upprunanlegt og sett var timburgólf í skúrinn, sambærilegt því sem var upphaflega, en það var með öllu horfið þegar viðgerð hófst. Risloft í skúrnum er látið halda sér og ný og traust hurð sett í dyraop. Frágangur er á þá vegu að skúrnum má læsa með hengilás, en möguleiki gefst færi á að nýta skúrinn t.d. fyrir sýningu með munum, eða fyrir þá sem eru að fara í sjósund. Ytri klæðning skúrsins er úr tjörupappa, sem festur er með lektum, líkt og var áður en húsið var klætt með járn og kom í ljós við viðgerð. Til hliðsjónar voru jafnframt heimildir um byggingarsöguna og sér í lagi ljósmyndir sem komu að gagni. Á þann máta er skúrinn færður til eldri gerðar, ef svo má segja, fyrir tíma járnklæðningarinnar og þannig skapast jafnframt aukinn fjölbreytileiki í útlit og gerð skúranna við Ægisíðu og segja þeir þannig sögu lengra tímabils en áður var. Lykilatriði eru að form, stærðarhlutföll, efni og einkenni skúrsins halda sér sem mest. Ráðgert er að skúrinn verður fluttur aftur á sinn stað í júní árið 2021 og verður þessi áfangi vonandi varða í viðhaldi þessara merku menningarminja við Ægisíðu.

Fornleifarannsókn við Grímsstaðavör



Stefán Ólafsson



FS656_17221
Reykjavík 2017

© Fornleifastofnun Íslands ses
Bárugötu 3
101 Reykjavík
Sími: 551-1033
Veffang: fsi@instarch.is

Samantekt

Þegar unnið var að jarðvegsskiptum umhverfis grásleppuskúra við Ægissíðu komu í ljós hreyfð mannvistarlæg. Rannsókn á svæðinu leiddi í ljós að þar hafði átt sér stað efnistaka, sennilega hvoru tveggja torf- og mótaka. Síðan hafði landið verið sléttað áður en þar risu grásleppuskúrar um miðja 20. öld.



Á loftmyndinni sést rannsóknarsvæðið sem fjallað er um í skýrslunni. Á henni sjást fjórir númeraðir skurðir sem afmarkaðir eru með rauðri línu og einnig afstaðan þeirra á milli. Númer skurðanna vísa til umfjöllunar um hvern og einn. Loftmynd FSÍ / Stefán Ólafsson.



Skurður 1 við upphaf rannsóknar.

Inngangur

Um miðjan júlí hófust framkvæmdir á vegum Reykjavíkurborgar við grásleppuskúra er standa við Ægissíðu og eru þær liður í verkefni sem nefnist Betri hverfi 2017. Í þessu verkefni er unnið með íbúakosningu hvers hverfis, um tilteknar hugmyndir sem snúa að úrbótum innan þess. Út frá niðurstöðum íbúakosningar í Vesturbæ sem fór fram 2016 var farið í að fegra umhverfi grásleppuskúranna við Ægissíðu og fólust þessar aðgerðir meðal annars í umskiptum á jarðvegi umhverfis grásleppuskúranna (Tillaga að úrbótum - Grímsstaðavör - Betri hverfi 2017). Upphaflega var áætlað að ekki yrði skipt um jarðveg nema niður á 30cm dýpi (sjá skipulagsuppdrátt: Betri hverfi 2017 - vestur. Grímsstaðavör - Frágangur við grásleppuskúra) en víðast hvar var þó grafið nokkru dýpra en svo og sumstaðar meira en 50cm. Við þessar framkvæmdir komu í ljós torflög með svartri gjósku sem talin er vera úr Kötlu og er jafnan nefnd K1500. Þegar starfsfólk Borgarsögusafns varð vart við mannvistarlögin var haft samband við Minjastofnun Íslands sem sendi starfsmann á vettvang en þá þegar var búið að skipta um jarðveg og því gat hann ekki skorið úr um hvers konar minjar var um að ræða. Niðurstaða fundar sem starfsfólk Borgarsögusafns átti með starfsmönnum Minjastofnunar Íslands var að rétt væri að fornleifafræðingur skoðaði fjóra tiltekna staði á framkvæmdasvæðinu þar sem sést hafði í torflög.

Hinn 20. júlí 2017 leitaði starfsmaður Borgarsögusafns Reykjavíkur fyrir hönd Reykjavíkurborgar til Fornleifastofnunar Íslands ses og óskaði eftir því að stofnunin gerði könnun á fornleifum sem komu í ljós á umræddu framkvæmdasvæði. Rannsóknarvinna hófst 21. júlí. Byrjað var á því að fjarlægja mól af þeim fjórum tilteknu svæðum þar sem sést hafði í torf og var það gert með gröfu. Við skoðun sást að talsvert var af torfleifum og hreyfðum jarðvegi í öllum skurðunum fjórum. Ákveðið var í samráði við Minjastofnun Íslands að hreinsa skurðina aðeins betur til að fá skilning á því um hvers konar minjar væri að ræða. Hér

verður framvegis vísað til þessara skurða með númerum frá 1-4 (sjá kort bls. 4) Við skráningu mannvistarlaga var fylgt svokallaðri einingaraðferð sem á ensku kallast „single context recording.“ Vinnu á vettvangi lauk 1. ágúst og var þá strax gengið frá svæðinu sem fólst í því að umræddir skurðir voru fylltir með mól.

Fornleifafræðingar sem komu að verkinu voru Adolf Friðriksson, Mjöll Snæsdóttir, Gylfi Björn Helgason og Stefán Ólfasson sem jafnframt var leyfishafi.



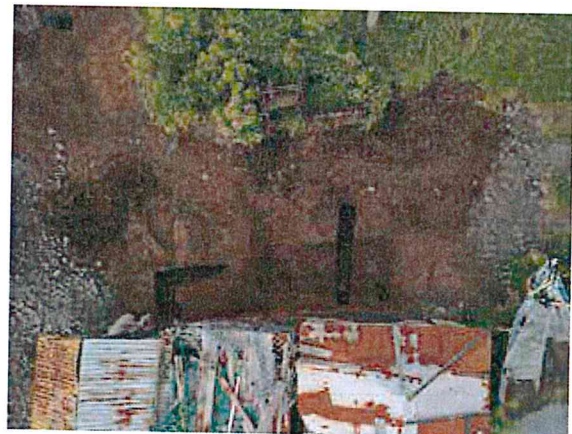
Unnið að hreinsun upp úr skurði 4.

Umfjöllun

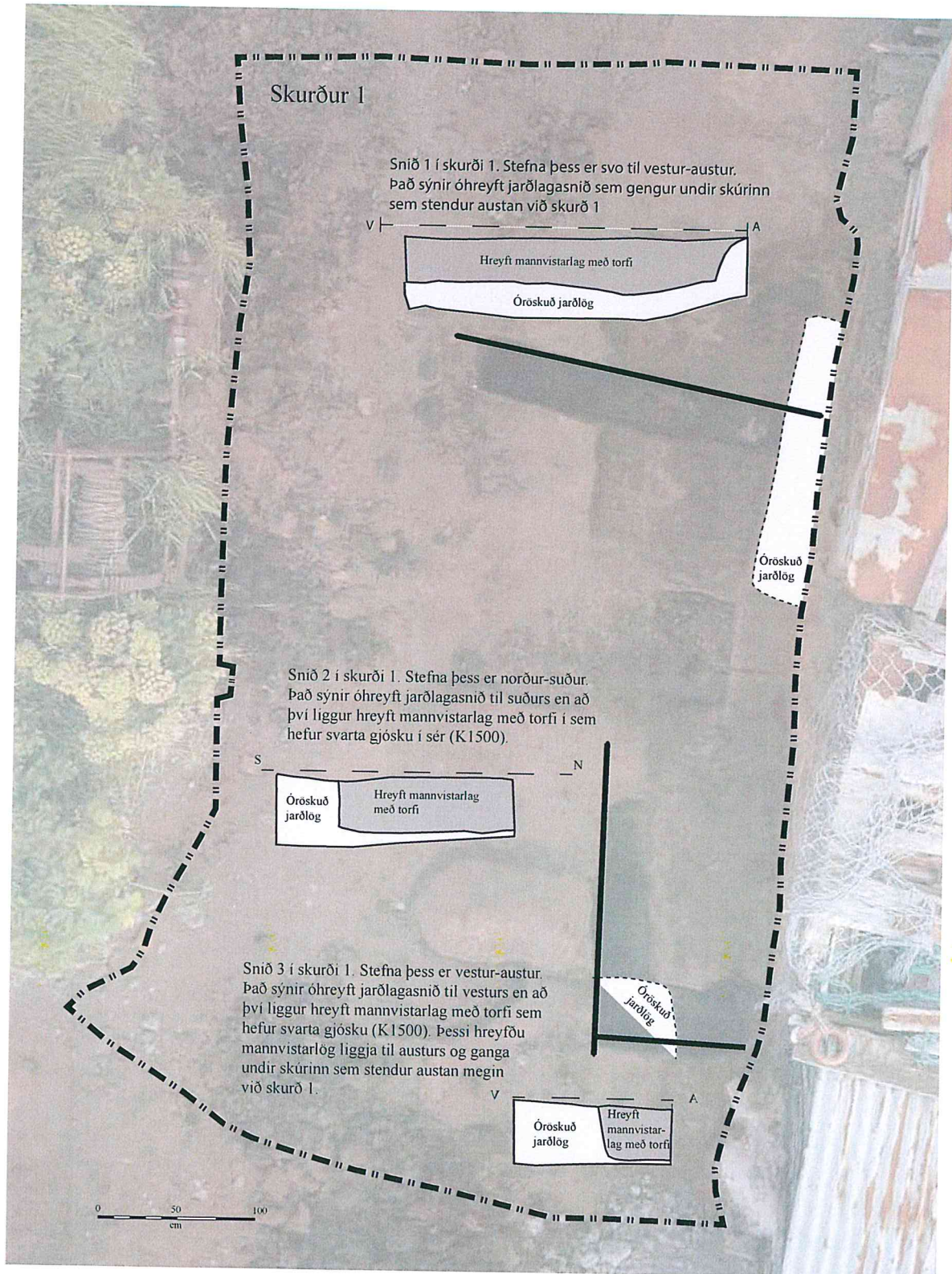
Framkvæmdasvæðið er eins og áður sagði við grásleppuskúra við Ægissíðu, þeir standa örskammt frá sjó framan við íbúðarhús nr. 62, 64 og 66 við Ægissíðu. Skúrarnir eru alls fjórir og standa þeir nyrstu tveir fast saman.

Skurður 1

Skurður 1 var 7x3,6m að stærð og er hann vestanmegin við nyrstu skúrana tvo. Í austursniði skurðarins sem lá meðfram allri vesturhlið skúranna sáust skorin óröskuð jarðlög og hreyfð mannvistarlög. Mannvistarlögin náðu alveg upp að grasrót og því hafði grafan raskað hluta þeirra. Í mannvistarlögunum mátti greina torfhnausa með svörtu gjóskulagi, svonefndu K1500 lagi, ásamt mjög taðkenndum jarðvegi sem einnig innihélt sama gjóskulag og torfið. Framan og vestan við þetta snið voru teknir þrír minni skurðir til að athuga það svæði einnig. Það einkenndist einnig af skornum náttúrulegum lögum en upp að þeim lágu mjög blönduð mannvistarlög. Engin ummerki eftir byggingar fundust í þessum skurði.



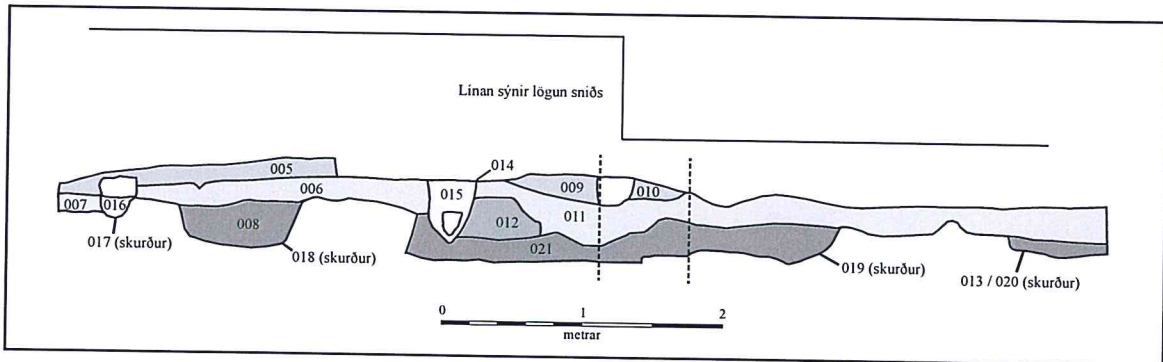
Skurður 1 við lok rannsóknar. Þrír litlir skurðir voru grafnir í svæðið og snið þeirra teiknuð (sjá bls. 7).



Myndin sýnir skurð 1. Í það svæði voru teknir 3 mun minni skurðir og sýnir myndin afstöðuna á milli þeirra. Þessir litlu skurðir sýna óreglulega gryfju sem fyllt hefur verið með hreyfðum mannvistarlögum sem í er torf og taðkenndur jarðvegur. Í torfinu er svört gjöska sem mun vera úr Kötlu og er jafnan vísað til hennar sem K1500.

Skurður 2

Skurður 2 var 6,8x2,4 m að stærð og var hann austan við nyrstu skúrana og lá meðfram allri austurhlíð þeirra. Í vestursniði skurðarins sáust skorin óröskuð jarðlög og hreyfð mannvistarlög. Í þessum skurði hafði grafan farið alveg niður í óhreyfðan jarðveg en af sniðinu að dæma náðu mannvistarlögin alveg upp að grasrót og því hafði grafan fjarlæggt töluverðan hluta þeirra. Í mannvistarlögum mátti greina torfhnausa með svörtu gjóskulagi sem talið er komið frá Kötlu um 1500. Þar mátti einnig sjá taðkennd lög og í þeim sást sama gjóskulagið. Engin ummerki eftir byggingar fundust í þessum skurði.



Sniðteikning af vestursniði í skurði 2. Lýsing mannvistarlaga: lög 005, 009 og 010 eru yfirborðlög eða grasrót. Lög 006, 007 og 011 eru hreyfð, brún og ljósbrún mannvistarlög með rauðbrúnum flekkum. Lög 008, 021 og 013 eru hreyfð mannvistarlög með torfi í og í torfinu vottar fyrir svartri gjósku sem mun vera K1500 og mun þetta að öllum líkindum vera einhvers konar fyllingarefni í skurðum sem grafnir hafa verið á svæðinu. Tilgangurinn með að fylla skurðina hefur þá að öllum líkindum verið að jafna út og slétta landið. Lag 012 er brúnt og hreyft mannvistarlag með torfi í og gæti verið hluti af 021. Það er aðeins ljósara en 021 og svarta gjóskan ekki eins greinileg. 016 er fylling í holu 017 sem tengist að öllum líkindum skúrbyggingu sem er fyrir ofan sniðið og sama á við um holu 014 og fyllingu hennar 015. Skurðir 018, 019 og 020 eru að öllum líkindum ummerki eftir efnistöku á svæðinu.



Skurður 2, suðurendi vestursniðs.



Skurður 2, horft til norðurs.

Skurður 3

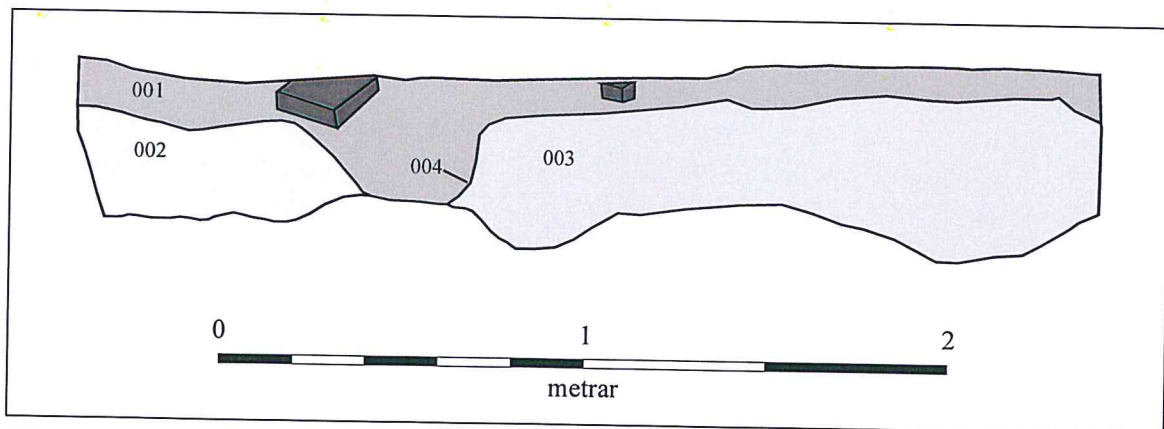
Skurður 3 var fast suðvestan við skurð 1 og má heita að skurðirnir tengist á hornum. Skurður 3 var rúmlega 2x2m að stærð og 50cm djúpur. Greinilega mátti sjá í öllum sniðum hans, sem voru til norðurs, vesturs og suðurs að jarðvegurinn sem hafði verið fjarlægður með gröfunni var einungis þétt malarlag. Malarlag þetta lá hins vegar beint ofaná hreyfðu torflagi. Út frá rannsóknarniðurstöðum í skurði 1 sem fjallað verður um í niðurstöðukafla þessarar skýrslu var ákveðið að gera lítinn könnunarskurð í suðvesturhorni skurðarins til að fá frekari staðfestingu á notkun svæðisins. Ekki þótti ástæða til að skrá eða rannsaka þennan skurð frekar.



Í öllum sniðum skurðar 3 sást einungis þétt malarlag sem lá beint ofaná hreyfðum mannvistarlögum.

Skurður 4

Skurður 4 var fast austan við næstsyðsta skúrinn. Skurðurinn var 2,8x1m að stærð og um 50cm á dýpt. Við jarðvegsskiptin hafði verið grafið alveg niður í óhreyfðan jarðveg en af sniðinu að dæma náðu mannvistarlögin alveg upp að grasrót og því hafði stór hluti þeirra verið skertur af gröfunni. Í mannvistarlögunum mátti greina torfhnausa með gjóskulagi sem talið er komið frá Kötlu, og kallað er „Katla 1500“ ásamt mjög taðkenndum jarðvegi sem einnig innihélt sama gjóskulag. Engin ummerki eftir byggingar fundust í þessum skurði.



Teikningin sýnir vestursnið í skurði 4. Lýsing mannvistarlaga: 001 er blandað moldarlag og í því eru fínkornóttar sandlinsur og brot úr steyptum hellum. 002 er blandað torflagi og í torfinu vottar fyrir svartri gjósku (K1500). 003 er að öllum líkindum sama lag og 002 en er skorið af holu 004. Hóla 004 er að öllum líkindum tengd skúrbyggingunni fyrir ofan sniðið.



Vestursnið í skurði 4.

Niðurstöður

Rannsóknin við Grímstaðavör leiddi í ljós að þar höfðu gryfjur verið teknar og síðar fylltst eða verið fylltar af hreyfðum mannvistarlögum. Gryfjurnar virtust óreglulegar að stærð og gerð. Þetta bendir til þess að rannsóknarsvæðið hafi verið notað sem efnistökuastaður. Í óhreyfðu jarðlagasýrþuna vantar gjóskulag sem kallað er Katla 1500 og bendir það til þess að hún ásamt nærliggjandi jarðlögum hafi verið fjarlægð áður en gryfjurnar sem sáust í sniðum skurða 1 og 2 voru teknar. Það má því ætla að torf hafi verið skorið á svæðinu, og ef til vill stunginn þar mór. Á einhverju stigi málsins hafa gryfjurnar verið fylltar með torfi og hugsanlega gömlu taði. Í fyllingarefninu var hreyft gjóskulag og er þessi gjóska kennd við Kötlu 1500. Sléttun á landi sem hefur áður verið grafið sýnir breytta notkun á því. Hér gæti því verið að finna dæmi um það hvernig mógrafarlandi hefur verið breytt í tún. Torfleifar í fyllingunum benda til þess að einhvers staðar í nágrenninu hafi staðið eitthvert mannvirki úr torfi, og kemur þá til greina garðlag eða einhver bygging. Taðblönduðu lögin má túlka sem vísbendingu um skepnuhús. Þessi bygging eða mannvirki hefur verið felld eða verið sléttuð út. Gunnar Guðjónsson (f. 1941) sem byggði skúr (sennilega á sjöunda eða áttunda áratug tuttugustu aldar) sem stendur við rannsóknarsvæðið rekur ekki minni til þess að neitt hafi verið sýnilegt á yfirborði þegar skúrarnir voru reistir en elsti skúrinn sem enn stendur mun vera byggður af Guðjóni Bjarnasyni föður Gunnars á árabílinu frá 1945-1951 (Gunnar Ingibergur Guðjónsson - munnleg heimild).

Niðurstöður þessarar rannsóknar eru því þær að framkvæmdir, í formi efnistöku, virðast byrja á svæðinu eftir að gjóskulagið sem kennt er við Kötlu K1500 féll og svo má ætla að landið hafi verið sléttuð í lok 19. aldar. Vestan við rannsóknarsvæðið er Grímsstaðavör og dregur hún nafn sitt af bænum sem hún tilheyrði en hann mun hafa staðið á svipuðum stað og húsið Ægissíða 62 stendur nú sem er 80-90m suðvestan við rannsóknarsvæðið. Breytt nýting á svæðinu kann að tengjast uppbyggingu Grímsstaða en þeir voru byggðir upp af Grími Egilssyni 1842 (Klemens Jónsson 1929, bls. 242) út úr landi Skildinganes. Túnasléttunin gæti því hafa verið liður Grímsstaðabóndans til að stækka tún sín og eða laga landið við vörina sem hefur orðið að athafnasvæði með tilkomu vararinnar. Efnistakan gæti aftur á móti hafa verið unnin frá Skildinganesi. Það má styðja þessa tilgátu með því að eldra nafn Grímsstaðaholts er Móholt (Örnefnaskrá Skildinganes) sem hefur heitið svo vegna mótöku á svæðinu. Efnistakan á svæðinu kann því að hafa farið fram á 18. öld en sléttunin frá miðri 19. öld. Ekkert í rannsókninni gefur tilefni til nákvæmari tímasetningar.

Heimildir

Betri hverfi 2017 - vestur. Grímsstaðavör - Frágangur við grásleppuskúra (skipulagsuppdráttur).

Gunnar Ingibergur Guðjónsson. Munnleg heimild (símaviðtal tekið 16/08 2017)

Klemens Jónsson (1929). *Saga Reykjavíkur I*. Reykjavík: Steindór Gunnarsson

Tillaga að úrbótum - Grímsstaðavör - Betri hverfi 2017. Óútgefið vinnuskjal.

Örnefnaskrá Skildinganes (http://sarpur.is/Adfang.aspx?AdfangID=586302). Slóð skoðuð 17/08 2017