



Borgarráð

Reykjavík, 18. maí 2026

MSS25040003

Betri nýting á fjármunum Reykjavíkurborgar - Samantekt á áhugaverðum tillögum eftir samráð við almenning - umsagnir

Lagðar eru fram til kynningar samanteknar umsagnir/minnisblöð frá sviðum Reykjavíkurborgar og miðlægrri stjórnsýslu um stöðu tillagna vegna betri nýtingar á fjármunum Reykjavíkurborgar. Á fundi borgarstjórnar þann 2. desember 2025 voru samþykktar samtals 26 tillögur borgarstjóra um betri nýtingu á tíma og fjármunum Reykjavíkurborgar. Þeim var skipt eftir sviðum og miðlægrri stjórnsýslu sem var falið að taka ákveðnar tillögur til rýningar og undirbúa aðgerðir í samræmi við niðurstöður.

Heiða Björg Hilmisdóttir
borgarstjóri

Hjálagt:

1. Umsögn mannauðs- og starfsumhverfissviðs
2. Umsögn skóla- og frístundasviðs
3. Umsögn umhverfis- og skipulagssviðs
4. Umsögn velferðarsviðs
5. Umsögn miðlægrar stjórnsýslu
6. Umsögn þjónustu- og nýsköpunarsviðs
7. Umsögn menningar- og íþróttasviðs
8. Umsögn fjármála – og áhættustýringarsviðs



Reykjavík

1. Minnka veikindahlutfall og kulnun starfsfólks í allri starfsemi borgarinnar.

Unnið hefur verið að því með markvissum hætti að fylgja enn betur eftir viðverustefnu borgarinnar (sem er frá 2023) og auka stuðning við stjórnendur vegna veikindafjarvista. Á vordögum 2026 munu hefja störf tveir sérfræðingar sem fara beint í að vinna með stjórnendum að verkefni sem kallað er „virkari viðverustjórnun“. Gerðir verða samningar við hvern starfsstað sem tekur þátt og reglulega tekin staða á veikindafjarvistum og öðrum mælikvörðum eftir því sem vinnunni vindur fram. Þá hefur öllum stjórnendum og mannauðsfólki verið boðið á þriggja tíma námskeið um veikindarétt og viðverustjórnun og fara þau námskeið fram til vors 2026 og mögulega inn á haustið. Loks er verið að yfirfara allar verklagsreglur um þessi mál. Þá er áfram unnið að innleiðingu heilsustefnu vinnustaðarins (frá 2023) og er aðgerð tengd henni (að heilsutengd hlunnindi haldi verðgildi sínu) komin á aðgerðalista nýrrar mannauðsstefnu.

Veikindahlutfall fyrir árið 2025 er 7,38% miðað við 7,67% árið 2024 og hefur því lækkað um næstum 1/3 úr prósentustigi. Unnið er markvisst að því að styðja enn betur við stjórnendur til að draga úr veikindafjarvistum (sjá ofar). Vegna persónuverndar hefur Reykjavíkurborg sem vinnuveitandi ekki upplýsingar um eðli veikinda og þar af leiðindi ekki um fjölda starfsfólks sem fengið hefur greiningu um kulnun og getum því ekki staðfest neinar tölur þar um. Dregið hefur úr upplifun á álagi en spurt er um það í viðhorfskönnun meðal starfsfólks (Stofnun ársins könnunin). Þar sést þegar niðurstöður eru skoðaðar að vinnuálag fer minnkandi en 59% starfsfólks telur vinnuálag hæfilegt samkvæmt nýjustu niðurstöðum Stofnunar ársins. Hlutfall þeirra sem telja vinnuálag of mikið hefur dregist saman um 5 prósentustig frá síðustu könnun 2024 og lækkað um 13 prósentustig frá 2022 sem sýnir að við erum á réttri leið.

Ekki eru fyrirliggjandi upplýsingar um beina hagræðingu vegna minni veikindafjarvista, en sú lækkun sem sást milli ára 2024 og 2025 jafngildir yfir 200 millj.kr. ef miðað er við veikindafjarvistir sem hlutfall af heildarlaunakostnaði (6 milljarðar skv. greinargerð með tillögu borgarstjóra sem samþykkt var 27.11.2025). Erfiðara er að meta breytingu á raun útlögðum kostnaði vegna afleysinga, þ.e. útlagðan kostnað þar sem manna þarf öll forföll vegna veikindafjarvista. Til að meta það þyrfti að fara í skoðun á lækkun fjarvista á þeim starfsstöðum þar sem þetta á við. Báðir þessir mælikvarðar verða skoðaðir ítarlega fyrir þá starfsstaði sem taka þátt í verkefninu um virkari viðverustjórnun.

2. Endurskoða mannauðsstefnu til að draga úr starfsmannaveltu.

Ný mannauðsstefna Reykjavíkurborgar var samþykkt í borgarráði í janúar eftir markvissa vinnu við gerð hennar á árinu 2025. Verið er að vinna að innleiðingu stefnunnar og mun hún styðja við enn betra starfsumhverfi hjá Reykjavíkurborg og auka starfsánægju og stjórnun. Stefnan hefur það m.a. að leiðarljósi að starfsumhverfi alls starfsfólks borgarinnar sé gott, öruggt, heilsueflandi og stuðli að vellíðan og starfsánægju.

Því miður eru ekki fyrirliggjandi tölulegar upplýsingar um starfsmannaveltu hjá Reykjavíkurborg en stefnt er að úrbótum á því á þessu ári samhliða innleiðingu á nýju mannauðs- og launakerfi.

3. Innleiða stjórnendastefnu.

Fyrsta stjórnendastefna Reykjavíkurborgar samþykkt í borgarráði í janúar sl. og er innleiðing hennar í undirbúningi. Farið verður í markvissa vinnu við að skilgreina þrjúþætta ábyrgð stjórnenda og þann stuðning sem þeir þurfa í sínum störfum. Markviss innleiðing stefnunnar hefst síðar á árinu og aðgerðum í aðgerðaráætlun stefnunnar jafnframt hrint í framkvæmd.

MINNISBLAÐ

Til: Formaður borgarráðs

Frá: Skrifstofu borgarstjóra og borgarritara

Efni: Betri nýting á tíma og fjármunum Reykjavíkurborgar – Miðlæg stjórnsýsla

Á fundi borgarstjórnar 2. des. 2025 voru samþykktar tillögur borgarstjóra um betri nýtingu á tíma og fjármunum Reykjavíkurborgar. Þeim var skipt eftir sviðum og miðlægri stjórnsýslu. Alls voru 26 tillögur samþykktar og var þremur þeirra beint til miðlægrar stjórnsýslu. Þær voru:

1. Rýna nýtingu á skrifstofuhúsnæði borgarinnar
2. Rýna hvaða tækifæri liggja í fjölbreyttari og hagkvæmari ferðamáta fyrir starfsfólk
3. Rýna mönnun og skipulag verkefna með hagræðingu að leiðarljósi

Formaður borgarráðs óskaði eftir nánari útfærslu á tillögunum á fundi með fulltrúa skrifstofu borgarstjóra og borgarritara og fulltrúa FAS þann 27. mars sl.

Eftirfarandi er verkefnatillaga:

A: Betri nýting á skrifstofuhúsnæði Reykjavíkurborgar

Rýna skrifstofuhúsnæði í Borgartúni 12-14, Ráðhúsi Reykjavíkur, hverfismiðstöðvum og öðru skrifstofuhúsnæði sem er í notkun. Í því felst m.a.:

- Meta raunverulega nýtingu þess skrifstofuhúsnæðis sem borgin hefur til umráða sem eigandi eða leigjandi.
- Greina kostnað og rekstrarþætti tengda skrifstofuhúsnæði borgarinnar.
- Meta tækifæri á betra skipulagi, samþættingu eða hagræðingu.
- Tillögur sem stuðla að skilvirkari nýtingu og bættri þjónustu til framtíðar.
- Greining á leigu, rekstri og grunn viðhaldsviðhaldspörf.

Afurðir

- Greiningarskýrsla með lykilniðurstöðum og helstu áskorunum.
- Skila raunhæfum tillögum að úrbótum og aðgerðum.

Tímarammi

Gert er ráð fyrir að verkefnið taki 12–16 vikur. Skrifstofu borgarstjóra og borgarritara og umhverfis- og skipulagssviði verði falið verkefnið.

B: Fjölbreyttari og hagkvæmari ferðamáti fyrir starfsfólk

Kanna möguleika á fjölbreyttari og hagkvæmari ferðamátum fyrir starfsfólk borgarinnar, bæði í daglegum ferðum til og frá vinnu og í ferðum sem tengjast starfsemi borgarinnar.

- Greiningarskýrsla með lykilniðurstöðum og helstu áskorunum.
- Kortleggja ferðamáta starfsfólks og helstu hindranir tengdar núverandi ferðavenjum.
- Meta tækifæri til að efla sjálfbæra, heilsueflandi og hagkvæmari ferðamáta.
- Skoða úrræði sem geta dregið úr akstri einkabíla, t.d. samgöngusamninga, hjólavæna innviði eða aðra hvata.

Afurðir

- Starfsmannakannanir, greiningar á ferðavenjum og nýtingu samgöngusamninga.
- Upplýsingar frá sambærilegum sveitarfélögum erlendis þar sem fjölbreyttur ferðamáti hefur skilað alhliða árangri.
- Gögn um aðstöðu s.s. hjólageymslur, sturtur o.fl.
- Þróun í fjarvinnu, blönduðum vinnuháttum og áhrifum þeirra á ferðamynstur.
- Skila raunhæfum tillögum að úrbótum og aðgerðum.

Tímarammi

Gert er ráð fyrir að verkefnið taki 12–16 vikur. Mannauðs- og starfsumhverfissviði verði falið að leiða þessa vinnu.

C: Rýna mönnun og skipulag verkefna með hagræðingu að leiðarljósi

Rýna mönnun, verkaskiptingu og skipulag verkefna innan miðlægrar stjórnsýslu Reykjavíkurborgar með það að markmiði að bæta nýtingu mannauðs og efla skilvirkni í þjónustu og ákvarðanatöku.

- Kortleggja núverandi mönnun, stöðugildi og helstu verkefni innan miðlægrar stjórnsýslu.
- Greina tækifæri til einföldunar ferla, samþættingar verkefna eða breytinga á skipulagi.
- Meta áhrif stafrænnar þróunar, sjálfvirknilausna og breyttra vinnuhátta á mönnunarpörf.
- Koma fram með raunhæfar tillögur sem styðja við betri þjónustu, skilvirkari stjórnsýslu og ábyrga nýtingu fjármuna.

Afurðir

- Greiningarskýrsla með lykilniðurstöðum um mönnun, skipulag verkefna og helstu áskoranir.
- Tillögur að úrbótum, breytingum á verkaskiptingu eða endurskipulagningu eftir atvikum.
- Skila raunhæfum tillögum að úrbótum og aðgerðum.

Gert er ráð fyrir að verkefnið taki 16–20 vikur. Skrifstofu borgarstjóra og borgarritara verði falið að leiða verkefnið í samstarfi við mannauðs- og starfsumhverfissvið og viðeigandi skrifstofur borgarinnar.



Viðtakandi: Skóla- og frístundaráð

Sendandi: Steinn Jóhannsson, sviðsstjóri skóla- og frístundasviðs

Reykjavík, 7. apríl 2026

MSS25040003

MINNISBLAÐ

Betri nýting á tíma og fjármunum Reykjavíkurborgar – samantekt skóla- og frístundasviðs

Í bréfi skrifstofu borgarstjóra og borgarritara, dags. 4. desember 2025, var send útskrift úr fundargerð borgarstjórnar frá 2. desember 2025 varðandi betri nýtingu á tíma og fjármunum Reykjavíkur – samantekt á áhugaverðum tillögum eftir samráð við almenning. Samþykkt var að fela sviðum og skrifstofum miðlægrar stjórnarsýslu að taka tillögurnar til rýningar og undirbúa aðgerðir í samræmi við niðurstöður. Í samþykktinni kom fram að fjárhagslegum ávinningi yrði varið til hagræðingar í rekstri Reykjavíkurborgar eða í mikilvæg stefnumótandi verkefni á sviðum í samræmi við forgangsröðun sviða og áherslur fagraða. Tillögurnar verði lagðar fyrir viðkomandi fagrað og samanteknar tillögur frá ráðunum verði lagðar fyrir borgarráð.

Eftirfarandi tillögum var vísað til skóla- og frístundasviðs:

1. Umsjónarmenn fasteigna sjái um að þjónusta skóla í stað verktaka
2. Skoða samlegð í stjórnun félags- og frístundamiðstöðva
3. Betri nýting á húsnæði leik-, grunnskóla, frístundaheimila og félagsmiðstöðva
4. Innkaup verði innan rammamanna og mögulega í gegnum miðlægt vöruhús

Staða rýningar skóla- og frístundasviðs á ofangreindum tillögum er eftirfarandi:

1. Umsjónarmenn fasteigna sjái um að þjónusta skóla í stað verktaka

Tillagan er hluti af tillögum í Leikskólaleið Reykjavíkurborgar, Reykjavíkurléiðin, sem voru samþykktar í borgarráði 17. febrúar 2026. Tillagan gengur út á að ráða í áföngum 2-3 umsjónarmenn leikskólahúsnæðis í borgarreknum leikskólum. Þeir muni starfa með fasteignateymi í fjármáladeild skóla- og frístundasviðs.

Skóla- og frístundasvið hefur lagt til að útvíkka hlutverk umsjónarmanna fasteigna grunnskóla, en fagþekking þeirra á húsnæðismálum er mismikil og verksvið margra víðara en viðhald húsnæðis. Á árinu 2024 var gerð tilraun til að samnýta umsjón fasteigna í sex grunnskólum og sex leikskólum sem voru við hliðina eða í námunda við grunnskólana. Tilraunin gekk ekki eftir sökum andstöðu. Lagt er til að taka það verkefni upp að nýju að færa hálf stöðugildi frá hverjum grunnskóla og búa til öflug teymi fagfólks sem hafi eftirlit og sinni viðhaldi grunnskóla, leikskóla, frístundaheimila og félagsmiðstöðva. Það er reynsla skóla- og frístundasviðs að nauðsynlegt er að



hafa skýra verkaskiptingu milli fasteignastjóra í miðstöðvum sem sinna stærra viðhaldi og umsjónarmanna fasteigna sem sinna daglegum verkefnum sem snúa að öryggi og virkni starfsstaða.

Heildarsýn fyrir Reykjavíkurborg:

Til framtíðar er mikilvægt að borgin hugsi umsjón allra fasteigna upp á nýtt og taki umsjón og viðhald frá starfsstöðum og færi í miðlæg hverfisteymi sem sjái um fasteignir skóla- og frístundasviðs og annarra sviða heildstætt.

Þessar breytingar gætu til framtíðar falið í sér hagræði í betra samfelldu viðhaldi fasteigna sem aftur mun leiða af sér lægri heildarkostnað í viðhaldi. Draga mun verulega úr hættu á röskun á starfsemi þar sem nauðsynlegt væri að loka húsnæði í 3-5 ár vegna uppsafnaðra stærri viðhaldsmála. Ekki er gott að setja fjárhæð á það hagræði sem í aðgerðinni felst en fyrir skóla- og frístundasvið er mesta hagræðið fólgið í fækkun tilfella þar sem taka þarf húsnæði úr umferð og flytja starfsemi á milli staða.

2. Skoða samlegð í stjórnun félags- og frístundamiðstöðva

Sviðsstjóri skóla- og frístundasviðs setti af stað starfshóp um mat á fyrirkomulagi rekstrar á frístundastarfsemi skóla- og frístundasviðs með tilliti til heildarstarfsemi sviðsins, sjá meðfylgjandi erindisbréf. Verkefni starfshópsins er víðtækt. Fram til þessa hefur hópurinn verið að afla ýmis konar upplýsinga, svo sem varðandi rekstur, fjármál, starfsánægju og fyrirkomulag starfsemi sviðsins, bæði úr fyrirliggjandi gögnum og jafnframt sent spurningar til stjórnenda í grunnskóla- og frístundastarfi. Frekari upplýsingum verður skilað þegar hópurinn hefur lokið störfum ásamt tillögum um fyrirkomulag og hagræðingu.

3. Betri nýting á húsnæði leik-, grunnskóla, frístundaheimila og félagsmiðstöðva

Stjórnendur skóla- og frístundasviðs leita stöðugt leiða til að finna húsnæði í núverandi ástandi (innvistarvanda) og því er ekki svo farið að húsnæði liggi á lausu. Leikskólar, skólahljómsveitir, frístundaheimili, félagsmiðstöðvar og sérdeildir eru dæmi um einingar sem eru á hrakhólum þegar kemur að húsnæði. Til að leysa þennan vanda hefur verið farið ítarlega yfir hvert einasta húsnæði og skoðað hvort möguleiki er á að endurraða og koma fyrir meiri starfsemi.

Betri nýting á húsnæði er þegar hluti af áherslum stjórnenda skóla- og frístundasviðs. Nýting á húsnæði skóla- og frístundasviðs er nú þegar mjög góð og þeir starfsstaðir sem hafa haft rými til aflögu hafa tekið vel á móti nýjum starfseiningum. Markmið skóla- og frístundasviðs er að hætta að leigja húsnæði utan lóðar þ.e. frá þriðja aðila. Þá er sérstaklega horft til þess að færa frístundastarf, skólahljómsveitir, íslenskuver og sérdeildir inn í skólana og búa þannig um að starfsemin geti farið fram samhliða án truflana. Ekki er fyrirsjáanlegt mikið hagræði til viðbótar.



4. Innkaup verði innan rammamanna og mögulega í gegnum miðlægt vöruhús

Verið er að vinna að nýrri innkaupastefnu borgarinnar.

Mörg tækifæri eru til staðar hjá Reykjavíkurborg hvað innkaup varðar:

- Kraftur stærðarinnar er vannýttur. Hvert og eitt svið er ábyrgt fyrir sínum innkaupum í stað þess að boðnir séu út vörflokkar sem eru sambærilegir milli sviða.
- Stundum skortir góðan undirbúning og fyrirbyggju við innkaup. Of margir starfsmenn eru með innkaupakort. Mögulegt er að spara verulegar upphæðir með því að fækka kortum enn frekar og skipuleggja innkaup betur. Þá eru mikill fjöldi starfsmanna sem pantar vörur á starfsstöðunum sjálfum, þar sem alla samræmingu milli sviða vantar.
- Sá sem gerir miðlæga samninga er sjaldnast sá sem greiðir fyrir vöruna. Fjárhagslegt óhagræði borgarinnar vegna slíkra samninga getur hlaupið á tugum efl ekki hundruðum milljóna. Nauðsynlegt er að sá sem greiðir fyrir þjónustuna (hagaðili) sé hafður með í ráðum þegar stofnað er til samninga.

Umhverfis- og skipulagssvið er samningsaðili fyrir viðhald allra starfsstaða borgarinnar en ekki hagaðili þegar kemur að því að greiða fyrir þjónustuna, það eru starfsstaðirnir sjálfir. Flæði reikninga er til umhverfis- og skipulagssviðs sem samþykkir og greiðir án þess að stjórnandi sem á að bera kostnaðinn hafi aðkomu að. Þegar umhverfis- og skipulagssvið er búið að samþykkja reikning og greiða þá er flókið og erfitt ferli að fá fram leiðréttingu. Hafni stjórnandi reikningi frá umhverfis- og skipulagssviði þá eru þeir sjálfkrafa samþykktir í lok reikningstímabils og því flæðir ósamþykktur kostnaður inn í rekstur borgarinnar.

Þjónustu- og nýsköpunarsvið er samningsaðili fyrir ýmsa aðkeypta tölvu- og hugbúnaðarþjónustu en er ekki hagaðili þegar kemur að greiðslu fyrir þjónustuna, það eru starfsstaðirnir sjálfir. Dæmi um það eru rafrænar undirskriftir og leiga á prentþjónustu (ljósritunarvélar og rekstrarvörur).

- Skrifstofa fjármálaþjónustu og ráðgjafar á fjármála- og áhættustýringarsviði gerir miðlæga samninga/útboð fyrir svið borgarinnar. Sviðin/starfsstaðir greiða fyrir vöruna/þjónustuna.
- Gjaldskrá þjónustu- og nýsköpunarsviðs þyrfti að vera skýrari en óskýr gjaldskrá getur leitt til þess að t.d. rukkað er fyrir tölvubúnað umfram raunkostnað sem fellur á sviðin.
- Bæta þarf tengingar við launakerfi borgarinnar þannig að tryggt sé að þjónustu- og nýsköpunarsvið innheimti ekki gjöld vegna starfsmanna sem eru hættir störfum.

Eignaskrifstofa/USK sér um fjárfestingar fyrir Reykjavíkurborg. Afskriftir eru gjaldfærðar á viðkomandi svið/starfsstað. Slíkt dregur úr hagkvæmni og aðhaldi þar sem



eignaskrifstofa ber ekki ábyrgð á gjaldfærðum kostnaði (með innri leigu). Sá kostnaður fellur á viðkomandi svið – sem fær úthlutað fjárheimildum til að mæta þessum kostnaði.

Æskilegt væri að gera úttekt á innkaupum á rekstrarvöru fyrir borgarskrifstofur í Borgartúni 12-14. Í dag eru sömu rekstrarvörubirgjar að koma nokkrum sinnum í viku með sömu vöru á aðskilin svið. Samræming vörunúmera (fækkun vörunúmera), skilgreining á afhendingartíðni og útboð gerir birgjum kleift að bjóða betra verð, færri vörunúmer og afhendingartíðni í samræmi við afhendingarfyrirkomulag viðkomandi birgja. Jafnvel kæmi til greina að gera samning við birgja þar sem hann á lagerinn og innheimtir fyrir þær vörur sem fara út af lager í notkun en ekki að borgin kaupi inn á lager til geymslu og notkunar síðar. Með þessu sparast tími hjá starfsmönnum sviða við að panta vörur, kolefnisspor minnkar þar sem tíðni afhendinga er í samræmi við afhendingarkerfi birgja. Einnig sparast vaxta- og geymslukostnaður auk hagræðingar í bakvinnslu (mun færri reikningar til bókhalds).

Mikilvægt er að miðlægir samningar séu aðgengilegir á innri vef borgarinnar og séu vel kynntir. Samningsaðili miðlægra samninga borgarinnar þarf að hafa náíð samráð við notendur vörunnar (stjórnandi sviðs/starfsstaðar). Samráð þarf að vera um verklag. Sniðmát og valforsendur eru grundvallaratriði.

Innkaup skóla- og frístundasviðs eru undir stöðugu eftirliti og skóla- og frístundasvið leitast við að bjóða út þá þætti í rekstrinum sem létta á stjórnendum án þess að valda auknum kostnaði. Dæmi um slíkt eru ræsting og öryggisgæsla sem hafa leitt til betri nýtingar fjármuna í rekstri sem hlýst vegna lokunar skóla yfir sumartímann og þar af leiðandi er ekki þörf á starfsfólki á þeim tíma. Áfram er leitað leiða til að nýta fjármuni betur í innkaupum en mesta hagræðingin mun verða í auknu kostnaðareftirliti innan sviðsins. Ekki er hægt að henda reiður á fjárhæð í því tilviki.





Reykjavík, 3. desember 2025

ERINDISBRÉF

Starfshópur um mat á fyrirkomulagi rekstrar á frístundastarfsemi skóla- og frístundasviðs með tilliti til heildarstarfsemi sviðsins

Ábyrgðarmaður:

Steinn Jóhannsson, sviðsstjóri skóla- og frístundasviðs

Inngangur:

Á síðustu misserum hafa komið ábendingar, svo sem frá ytri úttektaáðilum, fjármála- og áhættusviði borgarinnar o.fl., um að ekki sé samræmi í stjórnendalagi í skóla- og frístundastarfi.

Ein tillaga er snýr að stjórnun félags- og frístundamiðstöðva kom í gegnum samráðsgátt Reykjavíkurborgar frá starfsfólki/íbúum um betri nýtingu á tíma og fjármunum Reykjavíkurborgar. Borgarstjórn samþykkti á fundi sínum 2. des. 2025 að fela sviðum og skrifstofum miðlægrar stjórnarsýslu að taka fjórar tillögur, m.a. þá um stjórnun félags- og frístundamiðstöðva til rýningar og undirbúa aðgerðir í samræmi við niðurstöður. Í afgreiðslu kom fram að fjárhagslegum ávinningi verði varið til hagræðingar í rekstri Reykjavíkurborgar eða í mikilvæg stefnumótandi verkefni á sviðum í samræmi við forgangsröðun sviða og áherslur fagráða. Tillögurnar liggi fyrir þann 15. febrúar 2026 og verði lagðar fyrir viðkomandi fagráð og samanteknar tillögur frá ráðunum verði lagðar fyrir borgarráð.

Skipulag frístundastarfs er mismunandi eftir sveitarfélögum. Reykjavíkurborg hefur verið í forystu um langt árabil í þróun frístundastarfs á landsvísu á sama tíma og fagstétt tólmstunda- og félagsmálafræðinga hefur orðið til hér á landi. Mikilvægt er að mat á stöðu og umræða sé tekin heildrænt. Því er settur af stað starfshópur.

Hlutverk:

Hlutverk hópsins er að skoða fyrirkomulag frístundastarfseminnar hjá skóla- og frístundasviði og meta kosti og galla þess fyrirkomulags sem er í dag. Skoðuð verði samlegð í stjórnun félags- og frístundamiðstöðva, sbr. tillögu frá borgarstjórn. Einnig verði skoðuð samlegð við stjórnun frístundastarfs og grunnskólastarfs.

Starfshópurinn getur skipað undirhópa fyrir einstök verkefni á leið sinni að ná heildarsýn og viðmótun tillagna.

Helstu verkefni/viðfangsefni:

- Yfirfara stjórnendalag og skipulag frístundastarfs og grunnskólastarfs hjá Reykjavíkurborg með tilliti til faglegra og fjárhagslegra þátta. Horft skal til skipurits og launa við mat á fyrirkomulaginu.
- Fara yfir verkefni miðstöðva sem varða frístunda- og grunnskólastarfsemi.
- Yfirfara fyrirkomulag húsnæðismála með það að markmiði að samnýting sé til staðar eftir því sem kostur er.
- Yfirfara hlutverk skólastjóra vegna nýtingar húsnæðis út frá grunnskólalögum, ráðningarsamningi skólastjóra og þeim reglum og viðmiðum sem unnið er eftir.
- Yfirfara stöðuna á mönnum og ráðningu starfsfólks í grunnskólum og frístundaheimilum og félagsmiðstöðvum með tilliti til samráðninga.



Reykjavík



- Rýna starfsmannakannanir/stofnun ársins.

Starfshópin skipa:

Aðalbjörg Dís Guðjónsdóttir, skrifstofustjóri stjórnsýslu gagna og gæða SFS

Arndís Steinþórsdóttir, skrifstofustjóri grunnskólaskrifstofu SFS

Frans Páll Sigurðsson, fjármálastjóri SFS

Ragnheiður Stefánsdóttir, mannauðsstjóri SFS

Soffía Pálsdóttir, skrifstofustjóri frístundaskrifstofu SFS

Steinn Jóhannsson, sviðsstjóri og ábyrgðarmaður hóps starfar með hópnum.

Til ráðgjafar og samstarfs:

Þeir aðilar innan borgar/ríkis og utan sem starfshópurinn kýs.

Starfstímabil og skil:

Starfshópurinn starfi frá 1. desember 2025 til 15. mars 2026 og skili þá niðurstöðum til ábyrgðarmanns. Hópurinn skili ábyrgðarmanni jafnframt áfangaskýrslu 5. febrúar 2026 vegna samþykktar borgarstjórnar sbr. inngang.

Steinn Jóhannsson
sviðsstjóri skóla- og frístundasviðs



Reykjavík

Umhverfis og skipulagsráð

Reykjavík, 20. mars 2026

MSS25040003

Betri nýting á tíma og fjármunum Reykjavíkurborgar - Samantekt á áhugaverðum tillögum eftir samráð við almenning

Tillögum sem vísað var til Umhverfis og skipulagssvið samkvæmt bréfi dagsett 25. nóvember 2025 eru eftirfarandi.

Umhverfis- og skipulagssvið:

- Bæta eftirfylgni með rammasamningum
- Fara í aðgerðir til að minnka nagladekkjanotkun
- Draga úr útvistun og endurskoða ráðgjafa- og verktakakaup
- Fjárfesta í aukinni LED væðingu og uppfæra ljósastýringakerfi

Meðf. er umsögn um stöðu þessara tillagna ásamt frekari upplýsingum um áframhaldandi vinnu við þær.

1. Bæta eftirfylgni með rammasamningum


Í skipulagsbreytingum á síðasta ári var gerð tillaga um nýja deild á skrifstofu fjármála, deild innkaupa og samningsstjórnunar. Helstu verkefni deildarinnar eru að efla samningsstjórnun, kostnaðareftirlit og áhættustýringu með innkaupum og samningagerð m.a. rammasamningnum. Í deildinni verða þrír starfsmenn, búið er að ráða deildastjóra sem tók til starfa um síðustu áramót og einnig búið að ráða tvo sérfræðinga sem mun hefja störf í apríl og byrjun júní.

2. Fara í aðgerðir til að minnka nagladekkjanotkun

Eins og staðan er núna hefur sviðið einungis hvatt til að notkun nagladekkja sé takmörkuð, árleg herferð fer fram á haustin með auglýsingum í blöðum, fréttamiðlum og sjónvarpi. Ekki hefur verið tekni ákvörðun um frekari aðgerðir.

3. Draga úr útvistun og endurskoða ráðgjafa- og verktakakaup

Tilaga um innvistun á eftirliti og verkefnastýringu á verkefnum tengdum rekstri og viðhaldi lóða opinna svæða var samþykkt við gerð fjárhagsáætlunar fyrir árið 2026 og því hluti af fjárhagsramma sviðsins. Gert er ráð fyrir þremur stöðugildum til þess að sinna þessu verkefni og eru þau nú í ráðningarferli, áætlaður kostnaður við þessi stöðugildi er um 46 m.kr en kostnaður á árinu 2024 var um 113 m.kr. Með bættri samningsstjórnun, kostnaðareftirliti og áhættustýringu með samningum verður auðveldara að fylgjast línulega með aðkeyptri vinnu hvað varðar framgang verkefna



og fjárútláta. Eins eru í vinnslu meginferlar inni á öllum skrifstofum sviðsins þar sem skilgreind eru svokölluð “hlið” þar sem tækifæri gefast til að skoða þjónustukaup og fara yfir hvort hægt er að hagræða í næsta áfanga.

4. Fjárfesta í aukinni LED væðingu og uppfæra ljósa­stýringakerfi

Hvoru tveggja í vinnslu samkvæmt fjárfestingaráætlun. Búið er að LED væða um 70% af lýsingu gatna og stíga í borginni. Gert er ráð fyrir 250 m.kr á árinu 2026 til LED væðingar og hægt væri að ljúka henni á árinu 2028 ef nægt fjármagn fæst. Gert er ráð fyrir að við lok LED væðingar sparist til viðbótar um 110 m.kr. á ári í rekstrarkostnaði.

Stýring á lýsingu gatna og stíga var boðin út í upphafi árs og er verið að ganga frá samningum um verkið, gert er ráð fyrir að verkinu ljúki á árinu 2026.

Hreinn Ólafsson

Fjármálastjóri Umhverfis- og skipulagssviðs



Reykjavík, 27. apríl 2026
MSS25040003

Borgarráð

Minnisblað um stöðu tillagna að betri nýtingu á tíma og fjármunum Reykjavíkurborgar

Á fundi velferðarráðs þann 15. apríl 2026 var lagt fram minnisblað, dags. 13. apríl 2026, um stöðu tillagna að betri nýtingu á tíma og fjármunum Reykjavíkurborgar.

Málinu var vísað til borgarráðs.

Fulltrúar Sjálfstæðisflokksins lögðu fram svohljóðandi bókun:

Borgarfulltrúar Sjálfstæðisflokksins taka undir mikilvægi þess að leita leiða til betri nýtingar fjármuna og auka skilvirkni í rekstri velferðarþjónustu. Ljóst er að tækifæri eru til staðar, meðal annars í samrekstri úrræða og endurskoðun verkferla, sem geta skilað raunverulegum sparnaði og bættri nýtingu mannafla. Jafnframt vekur athygli að stór hluti tillagnanna er enn á undirbúningsstigi og væri til bóta að þær hefðu skýrari tímalínu, markmið og mælanlegan árangur. Mikilvægt er að hraða vinnunni og tryggja að ákvarðanir um hagræðingu byggji á heildstæðri sýn, en dragist ekki áfram. Þá er brýnt að tryggja að hagræðingaraðgerðir komi ekki niður á gæðum þjónustu við viðkvæma hópa og að tekið sé á þeim kerfislæga vanda að Reykjavíkurborg beri kostnað umfram það sem eðlilegt er, sérstaklega í rekstri hjúkrunarþjónustu.

Minnisblaðið er hér með sent borgarráði.

Virðingarfyllst,

Rannveig Einarsdóttir
sviðsstjóri velferðarsviðs

Hjálagt:

Minnisblað um stöðu tillagna að betri nýtingu á tíma og fjármunum Reykjavíkurborgar, lagt fram á fundi velferðarráðs 15. apríl 2026.



Reykjavík



MINNISBLAÐ

Viðtakandi: Velferðarráð

Sendandi: Rannveig Einarsdóttir, sviðsstjóri velferðarsviðs

Efni: Staða tillagna um betri nýtingu á tíma og fjármunum Reykjavíkurborgar

Í bréfi skrifstofu borgarstjóra og borgarritara, dags. 4. desember 2025, var send útskrift úr fundargerð borgarstjórnar frá 2. desember 2025 varðandi **betri nýtingu á tíma og fjármunum Reykjavíkur – samantekt á áhugaverðum tillögum eftir samráð við almenning**. Samþykkt var að fela sviðum og skrifstofum miðlægrar stjórnarsýslu að taka tillögurnar til rýningar og undirbúa aðgerðir í samræmi við niðurstöður. Í samþykktinni kom fram að fjárhagslegum ávinningi yrði varið til hagræðingar í rekstri Reykjavíkurborgar eða í mikilvæg stefnumótandi verkefni á sviðum í samræmi við forgangsröðun sviða og áherslur fagráða. Tillögurnar yrðu svo lagðar fyrir viðkomandi fagråd og samanteknar tillögur frá ráðunum lagðar fyrir borgarráð.

Eftirfarandi tillögum var vísað til velferðarsviðs:

1. Endurskoða matsviðmið fyrir heimaþjónustu/stuðning
2. Aukinn samrekstur í sólarhringsúrræðum
3. Endurskoða samkomulag við ríkið vegna hjúkrunarheimila og stuðning við dagdvalir.

Með minnisblaði sviðsstjóra velferðarsviðs til velferðarráðs dags. 2. febrúar 2026 var gerð grein fyrir mögulegum útfærslum ofangreindra tillagna og hvaða fjárhagslega hagræðing gæti verið þeim samfara.

Eftir nánari vinnslu við útfærslu tillagnanna er staða þeirra nú eftirfarandi:

1. Endurskoða matsviðmið fyrir heimaþjónustu

Hagræðingarartillaga um endurskoðun matsviðmiða fyrir heimaþjónustu byggir á því að draga úr kostnaði sem hlýst af því að teymisstjórar heimastuðnings fari í heimsókn á öll þau heimili þar sem beiðni um heimastuðning berst. Núverandi fyrirkomulag felur í sér að nær öllum beiðnum er fylgt eftir með heimsókn frá teymisstjóra sem framkvæmir ítarlegra mat. Með tillögunni er lagt til að matsviðmið verði endurskoðuð þannig að færri beiðnir leiði til heimsóknar teymisstjóra, sem skilar sér í sparnaði á mannafla. Skrifstofa öldrunarmála vinnur nú, í samstarfi við þjónustu- og nýsköpunarsvið (PON), að því að innleiða WHODAS-skimunartæki (World Health Organization Disability Assessment Schedule), það er staðlað matskerfi frá Alþjóða heilbrigðismálastofnuninni (WHO) sem er notað til að meta færni og fötlun í daglegu lífi. WHODAS er sjálfsmatstæki í formi spurningalista sem viðkomandi svarar rafrænt. Metið er hversu vel einstaklingur tekst á við daglegt líf, frekar en að einblína bara á greiningu eða sjúkdóm. Mun matið auðvelda mat á því hverjir eru í þörf fyrir heimastuðning. Með því má fækka heimsóknum teymisstjóra enn frekar. Nánari upplýsingar um matið má t.d.finna á eftirfarandi slóðum:





<https://island.is/mat-a-faerni-thinni-whodas>

<https://www.who.int/standards/classifications/international-classification-of-functioning-disability-and-health/who-disability-assessment-schedule>

Stöðumat vegna þessarar vinnu, m.a. kostnaðarmat, ábatamat og hvenær má ætla að innleiðing geti hafist, verður lagt fyrir velferðarráð í haust.

Varðandi tekjutengingu þrifa á heimili, sem greint var frá í minnisblaði frá 2. febrúar sl., það er að einstaklingar yfir ákveðnum tekjumörkum greiði raunkostnað fyrir þrif en einstaklingar innan vissra tekjumarka njóti afsláttar eða niðurfellingar gjalds, þá er, eftir nánari skoðun, ekki efni til, að svo stöddu, að halda áfram með þá vinnu.

2. Aukinn samrekstur í sólarhringsúrræðum

Eftir að skýrsla HLH ráðgjafar frá 2024 kom út var settur saman starfshópur til þess að fara yfir og meta hagræðingartillögur. Eitt af því sem starfshópurinn mat var sparnaður við aukinn samrekstur í sólarhringsúrræðum. Niðurstaða hópsins var sú að það væri ekki æskilegt að fara einhliða í frekari samrekstur. Þörf væri á endurskipulagningu í vaktatöflum, samræmingu þjónustuflokka og endurdreifingu fjárheimilda samhliða frekari samrekstri. Nauðsynlegt er að klára þá vinnu til að geta farið af fullum krafti í samrekstur með auknu hagræði.

Með slíkum breytingum er hægt að ná meira hagræði og betri nýtingu fjármagns. Ef aðeins er litið á fækkun millistjórnenda, má reikna með því að áætlaður árlegur sparnaður yrði um 30 milljónir króna. Breytingarnar fela í sér fækkun stöðugilda forstöðumanna og samsvarandi fjölgun stöðugilda deildar- og teymisstjóra. Þessar breytingar geta hins vegar ekki átt sér stað nema það fari fram endurskoðun á vaktatöflum og skiptingu fjármagns, vinna við það stendur nú yfir af fullum krafti og hefur það nú þegar skilað sér í samnýtingu og samrekstri á þremur kjörnum og stefnt er að því að hægt verði að hagræða frekar á árinu eftir því sem vinnu framvindur.

Stöðumat vegna þeirrar vinnu verður lagt fyrir velferðarráð í haust.

3. Endurskoða samkomulag við ríkið vegna hjúkrunarheimila og stuðnings við dagdvalir

Hjúkrunarheimili

Á Droplaugarstöðum rekur Reykjavíkurborg hjúkrunarheimili og fær til þess greiðslur daggjalda samkvæmt útreikningum Sjúkratrygginga Íslands (Sí). Á heimilinu er veitt heilbrigðisþjónusta, sjúkra- og iðjuþjálfun auk félagsstarfs og miðað er að því að tryggja öryggi, velferð og lífsgæði íbúa. Á Droplaugarstöðum eru 83 hjúkrunarrými, þar af þrjú



Reykjavík



sértæk rými fyrir MND sjúklinga sem þurfa mjög mikla hjúkrunarþjónustu og stöðugt eftirlit.

Reykjavíkurborg hefur greitt talsvert háar upphæðir síðustu ár til að halda rekstri Droplaugarstaða gangandi eða um **290 m.kr. sem er 90 m.kr. umfram innri leigu að meðaltali á ári 2020-2025.**

Kostnaður Reykjavíkurborgar vegna reksturs Droplaugarstaða á aðeins að vera í formi innri leigu húsnæðis. Annar rekstur á að rúmast innan daggjalda frá ríkinu (SÍ) og vistgjalda frá íbúum. Árið 2025 var innri leiga 220 m.kr. auk þess var rekstrarkostnaður umfram fjárheimildir ársins um 77 m.kr., þ.e. kostnaður umfram innri leigu og tekjur. Heildarkostnaður Reykjavíkurborgar 2025 var því 297 m.kr.

Á síðasta ársfjórðungi 2025 var farið í hagræðingaraðgerðir sem fólu meðal annars í sér fækkun stöðugilda auk breytinga á ábyrgð og á vöktum. Gert er ráð fyrir að þær aðgerðir muni skila um 55 m.kr. á ársgrundvelli. Fyrstu tvo mánuði ársins 2026 er rekstrarniðurstaða Droplaugarstaða 32,6 m.kr. innan fjárheimilda tímabilsins. Uppfærð áætlun fyrir árið 2026 gerir ráð fyrir að reksturinn verði innan fjárheimilda.

Ofangreind hagræðing í rekstri hefur því þegar skilað árangri.

Dagdvalir

Reykjavíkurborg rekur dagdvöl fyrir eldra fólk á tveimur stöðum, 18 rými fyrir fólk með heilabilun í Esjutúni á Vitatorgi og 50 almenn dagdvalarrými í Þorraseli á Vesturgötu. Kostnaður umfram innri leigu á að rúmast innan daggjalda frá ríkinu og greiðsluhlutdeildar dvalargesta.

Rekstrarkostnaður Reykjavíkurborgar vegna Þorrasels var um 57 m.kr. árið 2025 eða um 33 m.kr. umfram fjárheimildir á ári.

Þorrasel hefur verið rekið með halla undanfarin ár. Kostnaður Reykjavíkurborgar vegna reksturs Þorrasels á aðeins að vera í formi innri leigu húsnæðis en annar rekstur á að rúmast innan daggjalda frá ríkinu (SÍ) og greiðsluhlutdeild dvalargesta.

Heilbrigðisráðuneytið óskaði eftir að kaupa af Reykjavíkurborg húsnæðið sem hýsir Þorrasel til að hægt væri að stækka heilsugæslustöð sem þar er til húsa. Jafnframt var tilkynnt að gerður yrði samningur við hjúkrunarheimilið Grund um að yfirtaka rekstur dagdeildarinnar og færa í annað húsnæði hjá sér. Áætlað er að það komi til framkvæmda í október-desember 2026. Þegar Heilsugæsla höfuðborgarsvæðisins yfirtekur húsnæðið á Vesturgötu mun kostnaður velferðarsviðs lækka um 25,8 m.kr. vegna húsaleigu. Samkvæmt verklagi varðandi innri leigu mun velferðarsvið ekki halda þeirri fjárheimild og nýtur því velferðarsvið ekki góðs af þeim sparnaði. Hagræðing Reykjavíkurborgar felst í sölu á húsnæðinu en samkvæmt verðmati er söluandvirði þess á bilinu 530-550 m.kr. Hagræðing velferðarsviðs felst í niðurfellingu á innri leigu auk sparnaðar vegna rekstrarkostnaðar þar sem daggjöldin stóðu ekki undir rekstri. Alls er því hagræðing velferðarsviðs um 33 m.kr. á ári, eða sem nemur yfirkeyslu í rekstri.

Meðalkostnaður Reykjavíkurborgar vegna Esjutúns var um 21,6 m.kr. á ári 2020-2025 eða um 9,5 m.kr. umfram fjárheimildir (innri leigu og tekjur) á ári.





Síðustu misseri hefur markvisst verið unnið að því að bæta innheimtuhlutfall hlutdeildar dvalargesta og er það þegar farið að skila sér. Útkomuspá miðað við bókhaldsstöðu janúar og febrúar bendir til þess að reksturinn muni standa undir sér á árinu 2026 að öllu óbreyttu.



Reykjavík



Reykjavík, 13. apríl 2026
MSS25040003

Borgarráð

Afgreiðslubríf: umsögn um betri nýtingu á tíma og fjármunum Reykjavíkurborgar

Á fundi stafræns ráðs þann 10. apríl var lögð fram umsögn um betri nýtingu á tíma og fjármunum Reykjavíkurborgar sbr. 5. lið fundargerðar stafræns ráðs s.d.

Tilkynnist það hér með.

F.h. stafræns ráðs,

Sólveig Skaftadóttir,
starfsmaður stafræns ráðs



UMSÖGN

Viðtakandi: Borgarráð

Sendandi: Þjónustu- og nýsköpunarsvið

Efni: Umsögn um betri nýtingu á tíma og fjármunum Reykjavíkurborgar

Þann 25. nóvember var eftirfarandi tillögum um betri nýtingu á tíma og fjármunum Reykjavíkurborgar vísað til þjónustu- og nýsköpunarsviðs:

- Nýta gervigreind á markvissan hátt til að spara tíma og kostnað
- Rýna samlegð og samnýtingu framlínuþjónustu
- Rýna fyrirkomulag ræstinga

Meðfylgjandi er umsögn og tillögur sviðsins um áframhaldandi vinnu við þær.

1. Nýta gervigreind á markvissan hátt til að spara tíma og kostnað

Tækifæri til hagræðingar á tíma og fjármunum fyrir borg og borgarbúa með gervigreind og sjálfvirkni má skipta í tvo flokka. Eru það annarsvegar lausnir sem snúa að íbúum og þjónustuegum beint og/eða þegar gervigreind er beitt inni í þjónustuferli við íbúa. Hins vegar þegar gervigreindarlausnir styðja við sérfræðinga borgarinnar við sín störf. Rétt er að hafa í huga að hagnýting gervigreindar felur í langflestum tilfellum í sér einhvers konar fjárfestingar- og/eða rekstrarkostnað, oft umtalsverðan, sem vigta þarf á móti væntu hagræði.

Það sem getur gert gervigreindina að því öflugra tæki sem hún getur orðið er fyrst og fremst fólk sem kann að umgangast hana. Gagnrýnin og ábyrg notkun er lykillinn að gagnlegri notkun á gervigreind. Mikilvægt er að geta metið hvenær og hvernig gervigreind hentar og hvaða afleiðingar notkun hennar getur haft. Til þess að tryggja ábyrga og örugga notkun gervigreindar í opinberri þjónustu skal hafa í huga að:

- Persónuvernd og öryggi gagna verða að vera í forgrunni.*
- Gögn og reiknirit þurfa að vera rýnd til að tryggja réttmæti niðurstaðna.*
- Gagnsæismat er nauðsynlegt við innleiðingu gervigreindar, þ.e. mat á því hvort og hvernig hægt er að skilja virkni gervigreindar, með áherslu á gagnavinnslu, öryggi, rekjanleika og ákvörðunartöku.*
- Notendur þurfa að vita hvenær þeir eiga í samskiptum við gervigreind.*
- Gervigreind tekur aldrei ákvarðanir er snerta réttindi og skyldur borgaranna.*





Þá þarf notkun gervigreindar í starfsemi borgarinnar að vera:

1. Góð fyrir fólk

Nýting gervigreindar þarf að leiða til bættrar þjónustu við notendur.

2. Fyrir öll

Tryggja þarf að gögn sem gervigreind nýtir endurspegli fjölbreytileika notenda.

3. Réttlát

Tryggt er að þjónusta sem nýtir gervigreind sé unnin af heilindum og taki mið af réttindum notenda.

4. Stjórnað af fólki

Ábyrgðaraðilar þjónustu sem nýtir gervigreind skal fylgjast með, grípa inni og bregðast við ef þess þarf.

„Þjónustuvísandi” tækifæri:

Nýting á gervigreind á reykjavíkurvefnum:

- *Vefaðstoð* er nýtir gervigreind hefur þegar gefið mjög góða raun og notkun aukist jafnt og þétt. Vefaðstoðin flýtir fyrir upplýsingaleit borgarbúa og getur leiðbeint með skilvirkum hætti. Eins hafa notendakannanir sýnt að notendur eru ánægðir með viðbótina og treysta þjónustunni. Hægt væri að auka sýnileika *Vefaðstoðar* og bjóða notendum upp á gervigreindarham á vefsvæði Reykjavíkurborgar, svipað og aðrar stórar upplýsingaveitir eru byrjaðar að gera.

Þróa áfram gervigreindarsamantekt á vef:

- Sem dregur saman upplýsingar og svarar í samfelldu máli ásamt leitarniðurstöðum.

Gervigreind nýtt til að auka gagnsæi til íbúa:

- Til að mynda hvernig fólk getur sótt um þjónustu, ábendingar um hvaða þjónustu fólk hefur rétt á og hvað felst í kostnaði við ákveðna þjónustu.
- Sjálfvirkar ábendingar til fólks, til dæmis varðandi styrki sem íbúar geta átt eða eiga rétt á, svo sem sjálfvirkar áminningar um að það eigi eftir að nýta frístundarstyrk.

Þýðingavél á vefsvæði borgarinnar:

- Þýðingavél á vefsvæði borgarinnar hefur gengið vonum frammar og miklir möguleikar felast í áframhaldandi nýtingu. Sjálfvirkar þýðingar geta reynst vel í allri upplýsingagjöf til borgarbúa og sérstaklega þar sem tilkynnt er um niðurstöður umsókna eða leiðbeiningar tengdar þjónustuveitingu. Hægt væri að greina öll svarbréf borgarinnar og lagt mat á hvort ekki megi nýta sjálfvirkar þýðingar.

Sjálfvirknivæða beiðni um starfsvottorð:

- Sjálfvirknivæða beiðni um starfsvottorð sem margt starfsfólk og fyrrum starfsfólk þarf að óska eftir.

Stuðningur við starfsfólk við úrvinnslu verkefna:

Styðja við gagnabeiðni og tímafrekar fyrirspurnir.

- Spjallmenni fyrir byggingarfulltrúa, skipulagsfulltrúa og aðra aðila í borgarkerfinu sem eru að svara “formlegum fyrirspurnum” og eru undir leiðbeiningaskyldu / skyldu opinberrar stjórnarsýslu.
- Útbúa upplýsingabrunna þar sem spjallmennin hafa aðgang til að leita eftir upplýsingum, en tryggir að þau leiti einungis eftir þeim upplýsingum sem borgin hefur samþykkt að séu réttar og megi nota til að útbúa svör við fyrirspurnum.

Aukin nýting á gervigreind í mannauðs og launaferlum:





- Sjálfvirkni í eyðublöðum, meðal annars útrýma breytingarblaði og ýmsum tímabundnum ráðstöfunum.
- Minnka handavinnu og umsýslu í mannauðs og launaferlum.

Gervigreind í hugbúnaðarþróun:

- Nýta gervigreind í hugbúnaðarþróun, að uppfylltum ákveðnum skilyrðum til að flýta fyrir forritunarvinnu, prófunum osfrv. ásamt því að tryggja yfirferð og samræmi lausna.

Gervigreind í yfirferð gagnasetta:

- Nýta gervigreind til að yfirfara stór gagnasett í eigu borgarinnar og greina mynstur.
- Til dæmis mynstur í rekstrargögnum, svo sem að flagga óvenjulegri heitavatnsnotkun eða rafmagnsnotkun og ýta undir sparnað í rekstri fasteigna. Þessi gögn eru til í dag, en eru ekki í vöktun og umfangið þannig að fólk getur ekki haft yfirsýn eða samhengi til að átta sig á tækifærum.

Reikningar og fjárhagskerfi og samningar:

- Eftirfylgni samningsleka, tækifæri til hagræðinga og bætt yfirsýn, ásamt því að geta veitt betra aðhald og eftirfylgni með fjármálum.
- Gervigreind/mállíkan nýtt til að yfirfara allar reikningslínur, birgja,rammasamninga og auka yfirsýn, minnkar samningsleka
- Tenging fjárhagsupplýsingar sviða við þeirra reikninga.
- Sjálfvirk vöktun á gildistíma samninga ásamt því að láta eigendur samninga vita þegar samningar eru að renna út.

Áframhaldandi nýting spálíkana:

- Til að spá fyrir um framtíðarnotkun á ákveðnum þjónustubáttum á ákveðnum sviðum. Sviðin geta þá verið tilbúin fyrir væntanlegar breytingar, til dæmis ef blikur eru á lofti um að fleiri umsóknir muni berast tengdum félagslegum úrræðum.
- Gera okkur kleift að spá fyrir um hvernig samfélagið okkar er að þróast og bregðast við þegar þess er talin þörf.
- Spá fyrir um arðsemi fjárfestinga og betri eftirfylgni með þeim.

Gervigreind og sjálfvirknilausnir til að leysa tímabundna vinnu í skráningum eða yfirfærslum í umbreytingarverkefnum:

- Í þeim tilvikum þar sem verið er að skipta út eldra kerfi fyrir nýtt er óhjákvæmilegt að myndist tímabil þar sem starfsfólk þarf að skrá upplýsingar í tvö kerfi. Það tekur oft mikinn tíma og setur aukið álag á starfsfólk. Skoða þarf þau tilvik þar sem hægt væri að nota gervigreind og sjálfvirkni til að létta undir með starfsfólki á slíkum tímum.

Nýta tækifæri sem felast í gervigreindarlausnum sem nú þegar hafa verið innleiddar hjá borginni:

- Dæmi Copilot, til að draga úr handavinnu starfsfólks, til dæmis með því að útbúa „aðstoðarmenn“, sem fylgja sömu ferlum en hver starfsmaður getur aðlagð að sínum þörfum.

Sjálfvirk svörun fyrirspurna í tölvupósti:

- Gervigreind getur flýtt fyrir og sinnt sjálfvirkri svörun eða keyra ákveðin ferli til að bregðast við einfaldari fyrirspurnum sem berast td í þjónustuver eða til sérfræðinga sem sjá um ákveðin mál. Mikilvægt er að bera kennsl á þessi tækifæri og þróa áfram.





Nýta gervigreind til að gera gögn ópersónugreinanleg:

- Svo sem til að strika yfir persónuupplýsingar í skjölum áður en þau eru birt.

Framangreint eru nokkur raunhæf dæmi um verkefni sem gætu til lengri tíma stuðlað að hagræði í rekstri og bætt nýtingu á tíma starfsfólks. Öll krefjast þau upphafsfráfestingar í mis miklu mæli.

2. Rýna samlegð og samnýtingu framlínubjónustu

Síðustu ár hefur mikið af fyrstu svörun sviðana færst til framlínu ÞON í gegnum hin ýmsu verkefni og tækifæri eru til þess að halda áfram á þeirri vegferð með það að markmiði að stytta biðtíma og samræma þjónustu borgarinnar. Til þess að þessi vegferð verði farsæl og skili tilætluðum árangri þarf þó að huga að eftirfarandi þáttum.

Framlínubjónusta borgarinnar er mjög flókin vegna fjölbreyttni og fjölda þjónustupátta sem krefst yfirgripsmiklar þekkingar og er umfram það sem almennt þekkt í framlínum. Til þess að hægt sé að tryggja gæði í framlínubjónustu þurfa því fagsviðin að vinna þétt með framlínu ÞON til þess að tryggja réttar upplýsingar og einfalda flæði erininda frá framlínu til sérfræðinga.

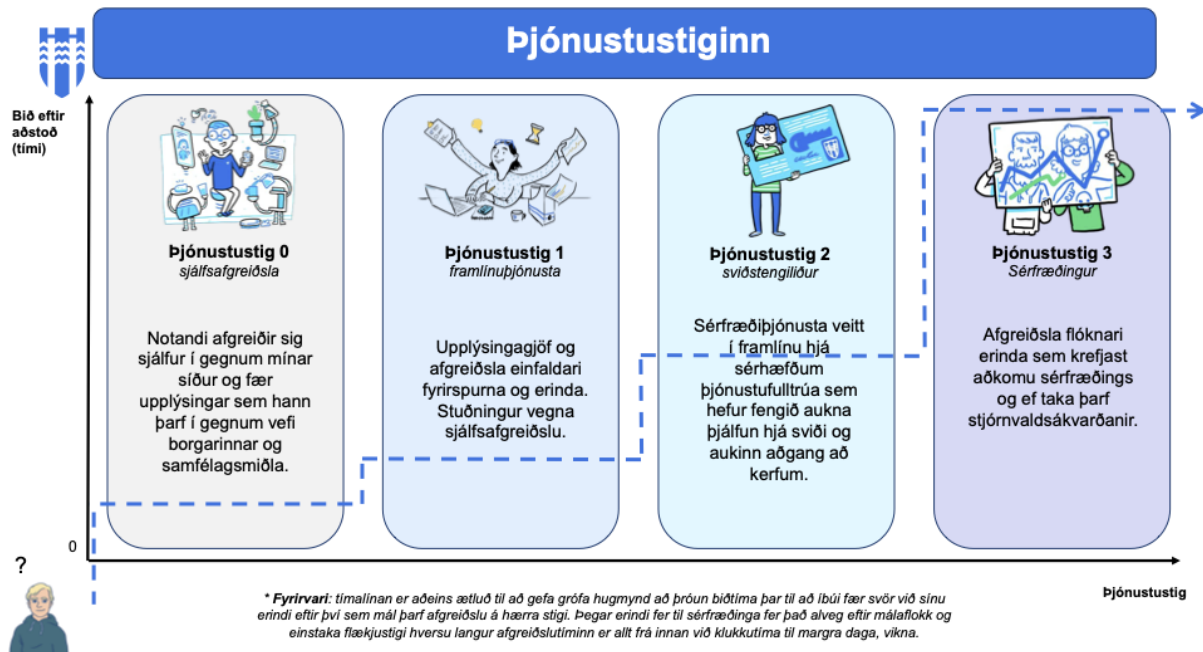
Verkefni sem hafa færst yfir til framlínu ÞON síðustu misseri.

1. Bilastaedasjodur@reykjavik.is og önnur netföng bilastæðasjóðs voru færð yfir til framlínu.
2. Netföng sundlauga Reykjavíkurborgar voru færð yfir til framlínu.
3. Hætt var að gefa upp netfang sorphirðu á vef og fólki beint á netfang framlínu.
4. Staða innritunarfulltrúa SFS var lögð niður og svörun (2.stigs) var færð til framlínu og er á umsjón sviðstengiliðar SFS í framlínu með stuðningi þjónusturáðgjafa. Greiðslur inntar af hendi frá SFS til ÞON sem samsvara 70% kostnaðar við stöðugildi innritunarfulltrúa.
5. Meiri úrvinnsla og flokkun erinda sem snúa að barnavernd í framlínu
6. Skráning á gögnum í Hlöðu fyrir Byggingarfulltrúa (forvinnsla)
7. Svörun í síma og netspjalli fyrir þjónustumiðstöðvar Velferðarsviðs var færð í framlínu 1.jan 2026
8. Aukin svörun fyrir Dýraþjónustuna þar sem erindum er komið áfram skriflega til þeirra til úrvinnslu ásamt upplýsingum um svörun og verklag.
9. Svörun í síma og netspjalli fyrir skíðasvæðin Bláfjöll og Skálafell

Tækifæri/áskoranir

Skilgreina þarf stig þjónustu í ólíkum þjónustupáttum borgarinnar. (1. stig, 2. stig, 3. stig) og hefja vinnu við að beina öllum 1. stigs þjónustubeiðnum til framlínu ÞON með skilgreindum þjónustuferlum.

- Allar skriflegar miðlæggar fyrirspurnir (tölvupóstar) varðandi þjónustu borgarinnar sem fara ekki nú þegar í gegnum framlínu gætu færst til framlínu með það að markmiði að einfalda aðgengi að borginni.
 - Lykilatriði hér er að halda áfram innleiðingu samræmds beiðnakerfis innan borgarinnar til að tryggja rekjanleika og þjónstuloforð.
- Ábyrgðaraðilar þjónustunnar þurfa áður að skilgreina verkefnið, tryggja að upplýsingar um þjónustu og verklag sé til staðar og tryggja aðgang að kerfum sem þarf til að hægt sé að sinna svörun. Eins þarf að skilgreina afhendingu frá framlínu til sérfræðinga (eins og áður sagði).
- Mikilvægt er að rýna núverandi og mögulega svörun framlínu og tryggja að þjónusta í framlínu sé rétt skilgreind og að svörun sem eigi að vera á höndum sérfræðinga fari á skilvirkan hátt um borgarkerfið og sé svarað samkvæmt verklagi og stefnum borgarinnar. Þó svo að markmið sé að svara sem flestu í fyrstu snertingu í framlínu þarf að vera samstaða um hvað það felur í sér. Þetta þarf að gera til að tryggja að biðtími eftir þjónustu í framlínu verði eðlilegur en ekki flöskuháls.



Með fjármagni frá sviðunun sjálfum (sbr svörun fyrir innritun SFS) væri hægt að bjóða upp á vel skilgreinda bakvinnsluþjónustu í framlnu ÞON fyrir sérfræðinga á sviðum. Flutningur símsvörunar fyrir Velferðasvið er einnig gott dæmi þar sem áhugi er á að ÞON taki við slíkum verkefnum t.d. skráningar á skjölum í Hlöðu sem ekki er hægt að lesa beint inn (t.d. eyðublöð á pdf í gegnum mínar síður fyrir byggingarfulltrúa) og fleiri sértækir þjónustupættir sem létta á álagi inni á sviðum og gera sérfræðingum frekar kleift að nýta tímann sinn í þágu þjónustunarinnar.

3. Rýna fyrirkomulag ræstinga

Ef átt er við ræstingu þá sem er á fyrirsvari ÞON, þ.e. ræstingu í stjórnsýsluhúsum og Höfða er ljóst að slík rýning myndi fela í sér að stilla upp valkostum að undangenginni greiningu á núverandi fyrirkomulagi. Í því samhengi þyrfti að skoðaða tvær mismunandi leiðir við fyrirkomulag ræstinga. Annars vegar að verkefninu verði útvistað að öllu leyti til ytri þjónustuaðila eins og nú er gert og hins vegar að ræstingum verði sinnt alfarið innanhúss með ráðningu starfsfólks og eigin búnaði. Nauðsynlegt er að fá skýra, hlutlæga og samanburðarhæfa mynd af kostum og göllum hvorrar leiðar, bæði til skemmri og lengri tíma, og þannig skapa traustan grundvöll fyrir ákvarðanatöku. Þetta er nauðsynlegt þar sem ekkert bendir til að hagkvæmara yrði að breyta fyrirkomulagi ræstinga. Þvert á móti er líklegt að gera þurfi ráð fyrir a.m.k. upphafskostnaði umfram núverandi fjárheimildir. Einnig þyrfti að greina þarfir og fyrirkomulag hreingerninga í leiðinni þar sem hvoru tveggja spilar saman. Þannig þarf að framkvæma heildstæða greiningu sem tekur til vænts rekstrarkostnaðar, skipulags, verkferla, mannauðs, skilvirkni og meta áhættu hvorrar leiðar um sig. Sviðið býr ekki yfir starfsfólki með nægilega sérhæfingu á sviði ræstinga og hreingerninga til að framkvæma slíka greiningu og því þyrfti að leita til utanaðkomandi aðila.

Benda má á að hugsanlega gæti verið áhugavert að skoða ræstingar og hreingerningar í stofnunum borgarinnar í stærra samhengi þar sem stjórnsýsluhúsin ein og sér eru hugsanlega ekki nægilega stórar einingar til að kalla fram kosti og galla mismunandi rekstrarleiða.

F.h. Þjónustu og nýsköpunarsviðs,



Óskar Sandholt,
sviðsstjóri þjónustu- og nýsköpunarsviðs



Svar Menningar- og íþróttasviðs við erindi um betri nýtingu á tíma og fjármunum Reykjavíkurborgar

Vísað er til erindis borgarráðs dags. 25. nóvember 2025, þar sem óskað er eftir umfjöllun fagráða um tillögur sem bárust.

Menningar- og íþróttasvið hefur unnið með þær tillögur sem falla undir starfssvið þess. Samhliða því hefur sviðið lagt til hagræðingaraðgerðir að fjárhæð 282 m.kr. fyrir árið 2026 og er vinna við þær í fullum gangi. Inn í þeim tillögum eru jafnframt aðgerðir sem tengjast erindinu um betri nýtingu tíma og fjármunum Reykjavíkurborgar.

Tillögur sviðsins um betri nýtingu tíma og fjármunum eru eftirfarandi:

1. Greining á rekstri skíðasvæða með hagræðingu að leiðarljósi
2. Rýni á upplýsinga- og markaðsmálum með það að markmiði að auka samlegð og hagræði

1. Greining á rekstri skíðasvæða

Við vinnu fjárhagsáætlunar 2026 fyrir skíðasvæðin var reksturinn rýndur með hagræðingu í huga. Ákveðið var að setja aðhaldskröfu á skíðasvæðin að fjárhæð 32 m.kr. fyrir árið 2026. Hún felst annars vegar í lækkun rekstrarframlaga um 18 m.kr. og hins vegar í niðurfellingu mótastyrkja að fjárhæð 14 m.kr.

Með þessum breytingum lækka framlög Reykjavíkurborgar til skíðasvæðanna um 20 m.kr. á árinu 2026. Aðhaldskrafan felur í sér aukið aðhald í launakostnaði og öðrum rekstrarkostnaði.

Jafnframt eru í gangi umbótaverkefni á skíðasvæðunum sem koma til framkvæmda á árinu, þar á meðal tenging afgreiðslukerfa við fjárhagsbókhald borgarinnar, sem ætlað er að auka skilvirkni og minna vinnu starfsmanna.

2. Rýni á upplýsinga- og markaðsmálum

Aukinn áhersla var sett á markaðsmál hjá MÍR árið 2025 með því að setja starf markaðastjóra í skipurit sviðsins. Þá var stefnt að því að taka markaðsmálinn meira miðlægt að draga út kostnaði á hverjum stað. En ekki hefur myndast tækifæri í því að hagræða í markaðsmálum hjá sviðinu þar sem að sviðið er að glíma við mikið tekjufalla hjá söfnunum allt frá árinu 2023 þegar að höfuðborgarstofa fór frá sviðinu. Eins hefur MÍR verið að koma með nýngar eins og rafræn aðgangskort á starfstaði sviðsins og breytingar á gjaldskrá sviðsins, þar sem verið er að bjóða upp á áskrifaleið. En haldið verður áfram að rýna þennan kostnaðar lið.



Viðtakandi: Skrifstofa borgarstjóra og borgarritara

Sendandi: Skrifstofa sviðsstjóra fjármála- og áhættustýringarsviðs

Reykjavík, 4. maí 2026

MSS25040003

MINNISBLAÐ

Betri nýting á tíma og fjármunum Reykjavíkurborgar – minnisblað fjármála- og áhættustýringarsviðs

Á fundi borgarstjórnar þann 2. desember 2025 var til umfjöllunar tillaga um betri nýtingu á tíma og fjármunum Reykjavíkurborgar. Lagt var til að vísa tillögum sem unnar hafa verið út frá hugmyndasöfnun meðal starfsmanna og íbúa Reykjavíkur um hvernig megi nýta bæði tíma og fjármagn Reykjavíkurborgar sem best, til meðhöndlunar og frekari útfærslu á fag- og kjarnasviðum og miðlægrri stjórnslu. Vísað er til hugmyndasöfnunar sem fór fram í samráðsgátt borgarinnar í maímánuði 2025. Sviðum og skrifstofum miðlægrar stjórnslu var falið að taka tillögurnar til rýningar og undirbúa aðgerðir í samræmi við niðurstöður. Í samþykktinni kom fram að fjárhagslegum ávinningi yrði varið til hagræðingar í rekstri Reykjavíkurborgar eða í mikilvæg stefnumótandi verkefni á sviðum í samræmi við forgangsröðun sviða og áherslur fagraða. Eftirfarandi tillögum var vísað til fjármála- og áhættustýringarsviðs:

Fjármála- og áhættustýringarsvið:

1. Rafræn skil á kvittunum vegna innkaupa
2. Endurskoða ráðgjafakaup og verkkaup og tryggja samningsstjórnun
3. Rýna samrekstur á bílaflota Reykjavíkurborgar með græn viðmið að leiðarljósi
4. Endurskoða ferla varðandi ferðaheimildir og gera afgreiðslu stafræna

Staða ofangreindra verkefna sem fjármála- og áhættustýringarsviði hefur verið falið að vinna að er eftirfarandi:

1. Rafræn skil á kvittunum vegna innkaupa

Umtalsverðar breytingar eru í undirbúningi og innleiðingu hjá fjármála- og áhættustýringarsviði í samstarfi við þjónustu- og nýsköpunarsvið og ytri aðila varðandi skil á gögnum vegna tilfallandi og/eða reglubundinna innkaupa á vegum borgarinnar. Verkefnið er tvíþætt, annars vegar breytingar á ferli og meðhöndlun innkaupabeiðna og hins vegar skil á kvittunum vegna innkaupakorta.

Breytingar á ferli og meðhöndlun innkaupabeiðna

Undanfarin misseri hefur verið unnið að innleiðingu rafrænna beiðna hjá Reykjavíkurborg. Munu þær leysa af hólmi pappírsmáttir sem verið hafa í notkun um áratuga skeið. Fyrir um tveimur árum síðan var farið í ítarlega greiningu á þörfum



Reykjavík



borgarinnar, en þá höfðu komið á sjónasviðið kerfi sem gátu uppfyllt kröfur borgarinnar og þarfir varðandi rafrænar beiðnir. Engin slík kerfi höfðu verið fyrir hendi áður sem hentuðu þörfum borgarinnar. Verkefnið var samstarfsverkefni fjármála- og áhættustýringarsviðs og þjónustu- og nýsköpunarsviðs og hluti af stafrænni vegferð borgarinnar. Eftir ítarlega skoðun og prófanir var kerfi frá SímanumPay valið.

Undanfarin misseri hefur verið unnið að innleiðingu kerfisins. Innleiðingu er lokið hjá skóla- og frístundasviði og langt komin hjá velferðarsviði. Gert er ráð fyrir að innleiðingu muni ljúka í sumar samkvæmt innleiðingaráætlun. Innleiðing er flókin en gera má ráð fyrir að notendur séu ríflega 1.000 talsins og fjöldi beiðna á bilinu 15-20.000. Auk kerfislegrar innleiðingar, felst verkefnið í því að kenna bæði stjórnendum og notendum á kerfið, stofna notendur og innleiða ferla fyrir utanumhald og eftirlit. Gera má ráð fyrir að kerfið verið að fullu komið alls staðar í notkun í haust og seint á árinu verði allar pappírsbeiðnir komnar úr notkun. Allar beiðnir eru gefnar út af ábyrgðarmönnum starfsstaða og berast rafrænt í bókhald borgarinnar og eykur þar enn við magn rafrænna reikninga sem borgin hefur tekið á móti frá árinu 2008, fyrst allra sveitarfélaga. Mikið öryggi fylgir þessari breytingu og kemur sem dæmi í veg fyrir fölsun heimilda þar sem notendur þurfa að nota rafræn skilríki við auðkenningu vegna innkaupa á vegum borgarinnar. Stjórnendur gefa starfsmönnum sínum varanlegar eða tilfallandi heimildir til innkaupa innan skilgreindra marka. Munu hinar rafrænu beiðnir síðan fylgja reikningum sem berast fjárhagsbókhaldi með rafrænum hætti.

Skil á kvittunum vegna innkaupakorta

Undanfarin misseri hefur jafnframt verið unnið að innleiðingu á rafrænum skilum á kvittunum vegna innkaupa á grundvelli svokallaðra innkaupakorta. Munu innleiðingin leysa af hólmi skil gagna á pappír. Fyrir um ári síðan kom Landsbankinn í samstarf við fjármála- og áhættustýringarsvið um að leysa með rafrænum hætti skil á gögnum vegna innkaupa með innkaupakorti. Lausnin felst í því að app Landsbankans er hagnýtt til þess að skrá innkaup með innkaupakorti um leið og innkaup fara fram, þar sem kvittun er hengd við færsluna um leið og þau fara fram. Mun þetta hafa mikinn ávinning í för með sér gagnvart skilum ganga, spara stjórnendum og starfsmönnum sporin og hraða skráningum í gegnum fjárhagsbókhaldið.

Mikil vinna hefur staðið yfir milli skrifstofu bókhalds og uppgjors og Landsbankans undanfarin misseri og yfirgripsmikil innleiðing staðið yfir að undanfögnu. Gert er ráð fyrir að allir notendur innkaupakorta muni skila gögnum rafrænt frá haustmánuðum 2026. Allir reikningar þar sem innkaupakort verða notuð munu berast rafrænt í fjárhagskerfi borgarinnar en reikningar vegna innkaupakorta eru á bilinu 30-35 þúsund á ári.

Markmið: Breytingar verði innleiddar og fræðsla vegna þeirra náí til allra notenda fyrir lok ársins 2026.

Ábyrgð: Skrifstofa bókhalds og uppgjors (SBU)

Samstarfsaðili: Þjónustu- og nýsköpunarsvið (ÞON)

Tímarammi: Innleiðingu ljúki fyrir 1. desember 2026.



2. Endurskoða ráðgjafakaup og verkkaup og tryggja samningsstjórnun

Ráðgjafakaup og verkkaup hjá Reykjavíkurborg fara að mestu fram á umhverfis- og skipulagssviði. Verkfræðingar, tæknifræðingar, arkitektar, land- og skipulagsfræðingar ásamt eftirliti sérfræðinga eru um 50% af allri keyptri sérfræðipjónustu á árunum 2024 og 2025. Í mars á þessu ári bauð umhverfis- og skipulagssvið út samning um kaup á sérfræðipjónustu til að ná betur utan um þau viðskipti. Samningurinn gildir í tvö ár og nær til sérfræðiráðgjafar á sviði byggingamála, samgöngumála, umhverfis og skipulagsmála. Hún nær til m.a. hönnunar, bæði aðalhönnunar og verkhönnunar, byggingastjórnar, eftirlits, skipulagsáætlana, samgönguáætlana og umhverfismála og fleira. Um er að ræða rammasamning þar sem hámark samanlagðra viðskipta getur mest verið 5 ma.kr. Alls sóttu 126 aðilar um að komast í samninginn en niðurstaða um val á samningsaðilum mun liggja fyrir á næstu dögum. Með þessum samningi eru væntingar hjá um að hægt verði að ná betri tökum á ráðgjafakaupum borgarinnar.

Skrifstofa fjármálapjónustu og ráðgjafar á fjármála- og áhættustýringarsviði hefur lagt áherslu á að kaupendur sinni virkri samningsstjórnun í þeim samningum sem sviðin gera um einstök verkefni. Í samningsstjórnun felst margvísleg ábyrgð kaupenda sem snýr meðal annars að því að tryggja að verkefnið sé unnið innan og í samræmi við þær fjárhæðir og fjárheimildir sem lágu til grundvallar. Á síðastliðnu ári vann skrifstofan sérstaka fræðslu um innkaupa og samningsstjórnun og er hún hluti af fræðslu á Torginu sem nefnist „Fjármál stjórnandans“. Einnig hefur skrifstofa fjármálapjónustu og ráðgjafar sett á laggirnar verkefnið „Samningastjórninn“ sem snýr að því að bæta yfirsýn og tengsl milli samninga, reikninga og gagna fyrir ábyrgðaraðila samninga hjá borginni. Verkefnið er á verkefnaskrá fjármála- og áhættustýringarsviðs og til stendur að það fái farveg á seinni hluta ársins 2026.

Markmið: Undirbúa tillögur og bætt verklag við samningsstjórnun hjá Reykjavíkurborg.

Ábyrgð: Skrifstofa fjármálapjónustu og ráðgjafar (SFR)

Samstarfsaðilar: Umhverfis- og skipulagssviði, þjónustu- og nýsköpunarsvið og aðrir aðilar vegna innkaupa- og samningsstjórnunar.

Tímarammi: Verkefnið sett í farveg og unnið veturinn 2026 – 2027. Tillögur liggja fyrir 1. apríl 2027.

3. Rýna samrekstur á bílaflota Reykjavíkurborgar með græn viðmið að leiðarljósi

Í dag skortir yfirsýn yfir bifreiðar í rekstri Reykjavíkurborgar. Vinna er hafin innan fjármála- og áhættustýringarsviðs við að taka saman stöðu bílaflotans, meðal annar með tilliti til orkuskipta. Verkefnið felur í meðal annars í sér að: Leggja fram tillögur um markvissari stýringu bílaflotans; auka þekkingu á kaupum, leigu, miðlun og rekstri bifreiða innan borgarkerfisins; og greina hindranir í orkuskiptum bílaflotans og finna lausnir til að hrinda stefnu borgarinnar um hröð orkuskiptu í framkvæmd.

Markmið: Undirbúa tillögur að nýju viðskiptalíkani fyrir rekstur á bílum í eigu og/eða leigu hjá Reykjavíkurborg.



Ábyrgð: Skrifstofa fjármálaþjónustu og ráðgjafar (SFR)

Samstarfsaðilar: Skrifstofa eignastýringar á umhverfis- og skipulagssviði og velferðarsviði.

Tímarammi: Verkefnið sett í farveg og unnið veturinn 2026 – 2027. Tillögur liggi fyrir 1. apríl 2027.

4. Endurskoða ferla varðandi ferðaheimildir og gera afgreiðslu stafræna

Allir ferlar vegna ferðaheimilda hafa verið vel yfirfarnir undanfarin ár. Reglur Reykjavíkurborgar hafa verið uppfærðar vegna tíðra breytinga hjá stéttafélögum vegna náms- og kynnisferða, svo dæmi sé tekið. Þá hafa verið gerðar breytingar á skráningum í fjárhagskerfi, til að auðvelda alla samantekt á upplýsingum um ferðakostnað skráningar á styrkjum stéttarfélaganna eða annarra ytri aðila vegna þeirra. Skráning ferðaheimilda er með rafrænum hætti. Skráningar þeirra þó ekki starfrænar með sjálfvirku umsóknar og afgreiðsluferli eins og tillagan vísar til.

Í undirbúningi er að skipta út fjárhagskerfi Reykjavíkurborgar. Gert er ráð fyrir því að næsta ár, árið 2027 verði innleiðing á nýju fjárhagskerfi undirbúin. Undirbúningur að stafrænni afgreiðslu og skráningu ferðaheimilda mun taka mið af því verkefni.

Markmið: Stafræn meðhöndlun ferðaheimilda taki mið af innleiðingu á nýju fjárhagskerfi.

Ábyrgð: Skrifstofa bókhalds og uppgjörs (SBU)

Samstarfsaðilar: Þjónustu- og nýsköpunarsvið

Tímarammi: Óvissa er um tímaramma, þar sem verkefnið mun taka mið af innleiðingu á nýju fjárhagskerfi.

Virðingarfyllst,

Halldóra Káradóttir
sviðsstjóri fjármála- og áhættustýring