



Ráðhús Reykjavíkur
Borgarráð

Efni: Leikskóli í Safamýri

Óskað er eftir að borgarráði heimili skóla- og frístundasviði og umhverfis- og skipulagssviði að hefja formlegan undirbúning að stofnun leikskóla í Safamýri 5. Ráðist verði í endurbætur á húsnæði og lóð með það í huga að setja á fót fimm deilda leikskóla, með tveimur ungbarnadeildum sem verði tilbúinn til notkunar í febrúar 2022, að því gefnu að undirbúningur og hönnun hefjist eigi síðar en í febrúar 2021. Gert er ráð fyrir því að leikskólinn geti tekið á móti 90-95 börnum alls í tveimur áföngum.

Í 1. áfanga verði austurhluti húsnæðis gerður upp og opnaður fjögurra deilda leikskóli með tveimur ungbarnadeildum og tveimur yngri barna deildum sem myndu rúma alls 70-74 börn. Í 2. áfanga verði vesturhluti húsnæðis gerður upp. Þá yrði einni eldri barna deild bætt við og er þá gert ráð fyrir að skólinn gæti rúmað alls 90-95 börn á samtals 5 deildum. Í þessum seinni áfanga er gert ráð fyrir að koma fyrir starfsmannaaðstöðu leikskóla í vesturhúsi sem væri nýtt að hluta með annarri starfsemi. Gert er ráð fyrir 20-25 stöðugildum í leikskólanum.

Frumkostnaðaráætlun gerir ráð fyrir 420 m. kr. kostnaði við endurbætur á húsnæði og lóð. Skipta þarf um þak og glugga, endurnýja skólplagnir og gera margvíslegar breytingar á húsnæði og lóð til að uppfylla nútímakröfur um starfsemi leikskóla.

Virðingarfyllst

Helgi Grímsson

sviðsstjóri skóla- og frístundasviðs



Minnisblað

Efni: Safamýri 5, 108 Reykjavík – leikskóli

Hugmyndir eru um að Reykjavíkurborg breyti austurhluta núverandi húsnæðis að Safamýri 5 með það fyrir augum að hefja þar starfsemi leikskóla. Þá yrði lóð sunnan megin við húsnæði afgirt útileiksvæði leikskólans, en sameiginleg bílastæði eru norðan megin.

Núverandi húsnæði er tvískipt, annars vegar húsnæði sem áður hýsti skóladagaheimilið Lyngás (austurhluti) og hins vegar húsnæði Safamýrarskóla (vesturhluti) sem var sérskóli í borginni en sameinaðist Öskjuhlíðarskóla. Alls er húsnæðið 1958 nettó m² skv. Þjóðskrá. Í vesturhluta húsnæðisins er í dag rekin margmiðlunardeild skóla – og frístundasviðs, *Mixtúra*. Gert er ráð fyrir því að *Mixtúra*, *Miðja máls og læsis*, *Tungumálaver* og *Farteymi vestur og austurhluta* borgarinnar hafi aðsetur í vesturhluta húsnæðis ásamt starfsmannaaðstöðu leikskólans (2. áfangi, sjá neðar). Austurhluti húsnæðis hefur verið nýttur undir ýmsa tilfallandi starfsemi síðustu ár en hefur annars staðið auður. Í þessu verkefni er verið að gefa húsnæðinu nýtt hlutverk sem er í anda Græna plansins sem borgarstjórn hefur samþykkt.

Í austurhluta húsnæðis er saga um leka- og rakavandamál sem kallar á verulegar endurbætur, ýmsir byggingarhlutar eru farnir að láta á sjá, s.s. þak og gluggar, endurnýja þarf skólplagnir auk þess sem gera þarf breytingar á húsnæði til að uppfylla nútímakröfur um starfsemi leikskóla. Forsendur áætlana er að leikskóli sé hugsaður til framtíðar í húsnæðinu.

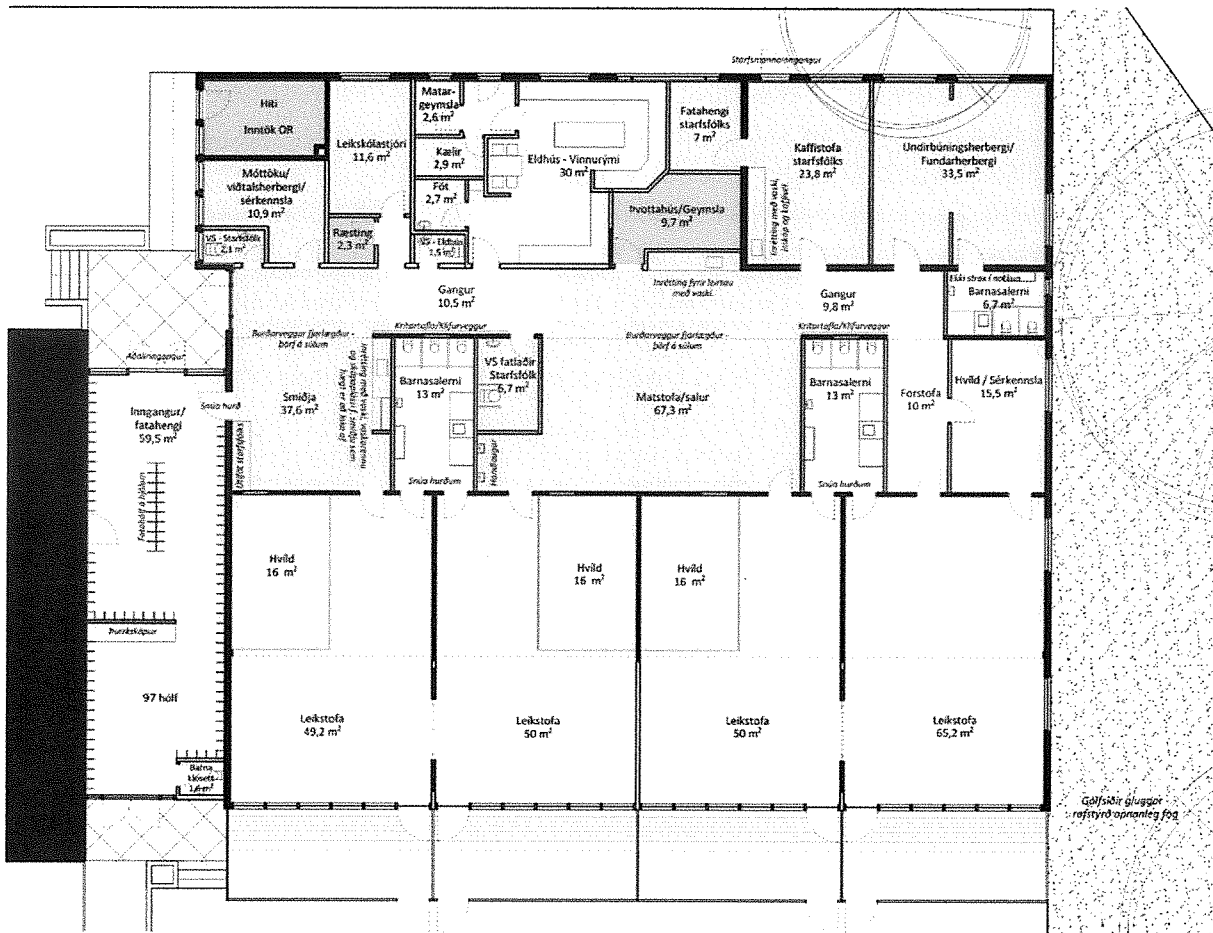
Hugmynd er að áfangaskipta verkinu til að flýta fyrir opnun leikskólans og lágmarka rask á starfsemi hans eftir opnun. Í 1. áfanga er austurhluti húsnæðis gerður upp og er lagt til að opna þar fjögurra deilda skóla með tveimur ungbarnadeildum og tveimur yngri barna deildum eða samtals um **70-74 pláss á 4 deildum**. Í 2. áfanga er vesturhluti húsnæðis gerður upp. Þá yrði einni eldri barna deild bætt við og er þá gert ráð fyrir að skólinn gæti rúmað alls **90-95 börn á samtals 5 deildum**. Í þessum seinni áfanga er gert ráð fyrir að koma fyrir starfsmannaaðstöðu leikskóla í vesturhúsi sem væri nýtt að hluta með annarri starfsemi. Gert er ráð fyrir 20-25 stöðugildum í leikskólanum.

Heildarstærð leikskólans að Safamýri 5 (austurhluti) er um **717 brúttó m²** og um **665 nettó m²**. Gert er ráð fyrir tæplega **2500 m² útileiksvæði** við leikskólann.

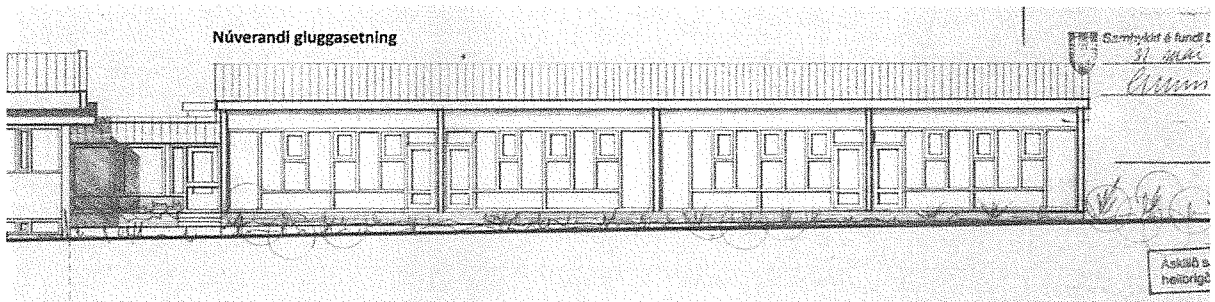
Frumkostnaðaráætlun fyrir breytingar á húsnæði og lóð fyrir starfsemi leikskóla er **420 mkr.** (neðri vikmörk 380 mkr. og efri vikmörk 505 mkr.) eða 585.774 kr á hvern brúttó m² austurhluta húsnæðis. Gert er ráð fyrir því að verja 300 milljónum króna í framkvæmdakostnað á árinu 2021 og 120 milljónum árið 2022. **Kostnaður við hvert nýtt pláss** miðað við ofangreindar forsendur (miðað við 95 börn) er því rúmlega **4,4 mkr.**

Samkvæmt **frumáætlun um framkvæmdatíma** má gera ráð fyrir að húsnæði og lóð geti verið tilbúið fyrir starfsemi leikskóla (1. áfanga) í **febrúar 2022** ef undirbúnings- og hönnunarferli er sett strax af stað í febrúar 2021. Hægt er að vinna framkvæmdir í vesturhúsi samhliða framkvæmdum í austurhúsi sem gæti flýtt fyrir stækkun leikskólans (2. áfangi). Þess má geta að vinna við þarfagreiningu og frumathugun um nýtingu vesturhluta húsnæðis stendur nú yfir og er von á niðurstöðum í febrúar 2021.

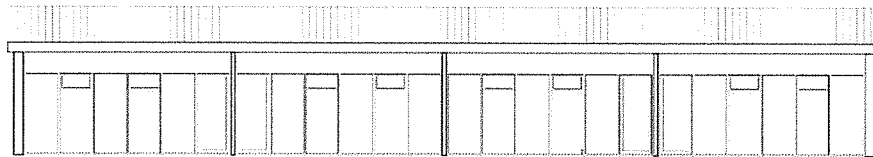
Hér að neðan má sjá frumdrög að nýtingu austurhluta húsnæðis fyrir starfsemi leikskóla. Allur áætlaður kostnaður er með virðisaukaskatti á verðlagi janúar 2021.



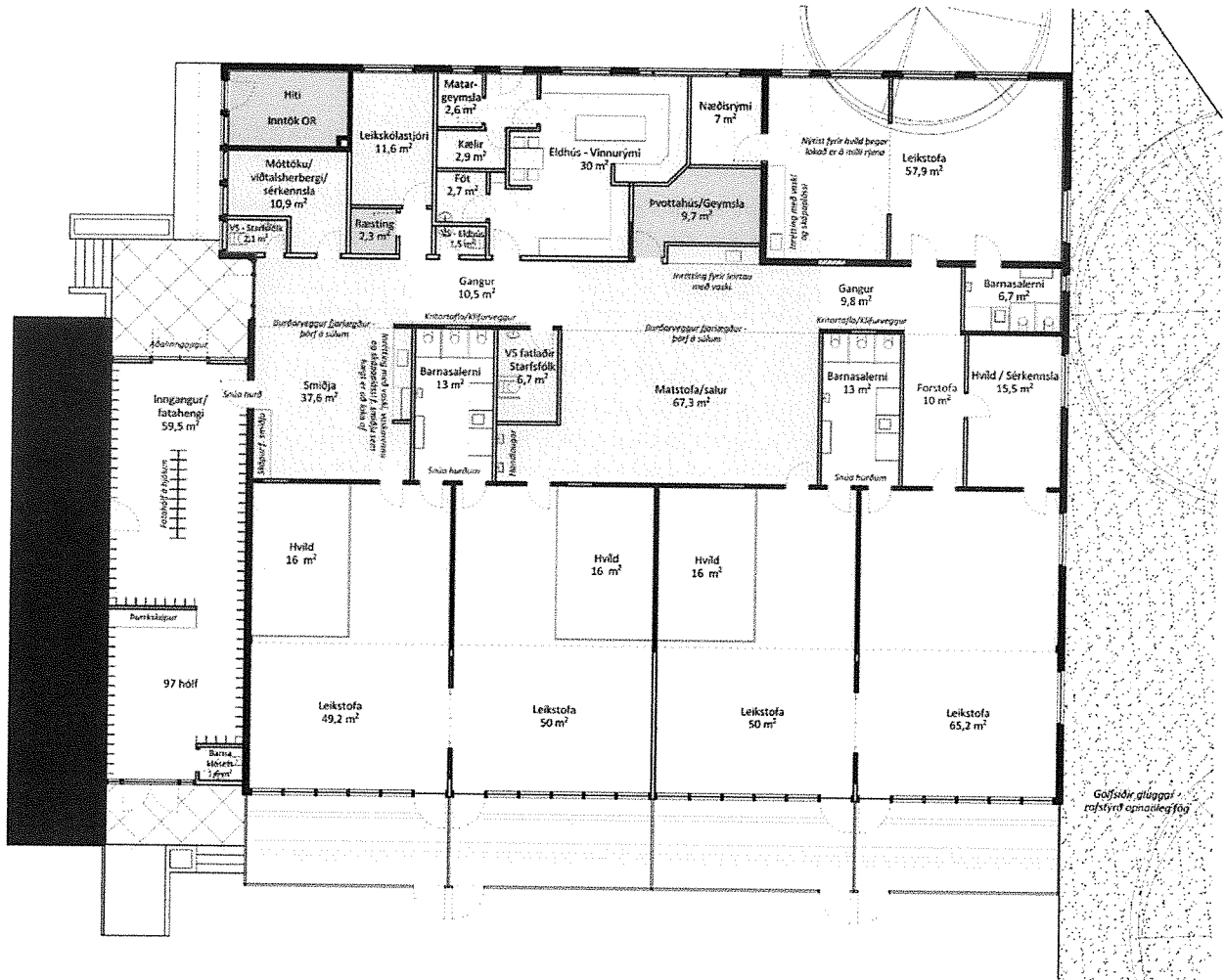
Mynd 1: Austurhluti húsnæðis - 4 deilda leikskóli með starfsmannaáðstöðu.



Breytt gluggasetning



Mynd 2: Hugmynd um nýja gluggafronta og gluggasetningu sunnan megin leikskóla.



Mynd 3: Áfangi 2: Fimm deilda leikskóli. Starfsmannaaðstaða í vesturhúsi (ekki á teikningu) nýtt með annarri starfsemi.