



Borgarráð Reykjavíkur  
Tjarnargötu 11  
101 Reykjavík

Hér með sendist útskrift úr gerðabók skipulags- og samgönguráðs frá 5. febrúar 2020 varðandi eftirfarandi mál.

### **Bústaðavegur 151-153**

Lögð fram tillaga umhverfis- og skipulagssviðs að breytingu á deiliskipulagi Bústaðavegar 151-153. Í breytingunni felst m.a. að skipulagssvæðið stækkar til norðurs inn á svæði við lóðarmörk Ásenda og afreinar frá Miklubraut að Reykjanesbraut, uppsetningu hljóðveggs meðfram afrein/aðrein akandi umferðar við gatnamót Miklubrautar og Reykjanesbrautar, lega göngu- og hjólastígs norðan hitaveitustokks og vestan lóðar við Bústaðaveg 151D breytist og lega göngu- og hjólastígs breikkar og hækkar í landi milli eystri lóðarmarka Ásenda og afreinar/aðreinar milli Miklubrautar og Reykjanesbrautar vegna háspennurafstrengs sem liggur í jörðu undir núverandi stíg, samkvæmt uppdr. Arkís arkitekta og Landslags dags. 23. janúar 2020. Einnig eru felldar burt tvær settjarnir (settlejörn 1 og settlejörn 2) vegna óhentugrar hæðarlegu lands og skerpt á skilmálum vegna blágrænna ofanvatnslausna innan lóða í formi regnbeða. Jafnframt er lagt fram fylgiskjal með þremur sneiðmyndum í hljóðvegg og lóðir Ásenda nr. 1, 3 og 5 dags. 29. janúar 2020, hljóðvistarskýrsla Verkfræðistofu Sigurðar Thoroddsen hf. dags. í febrúar 2005 og hljóðkort (dynlínukort) Mannvits dags. í nóvember 2019.

*Samþykkt að auglýsa framlagða tillögu, skv. 1. mgr. 41. gr. sbr. 1. mgr. 43. gr. skipulagslaga nr. 123/2010.*

*Skipulags- og samgönguráð samþykkir jafnframt að fela skipulagsfulltrúa að upplýsa íbúa í nágrenninu sérstaklega um auglýsinguna.*

*Vísað til borgarráðs.*

F.h. umhverfis- og skipulagssviðs

Erna Hrönn Geirsdóttir

Fylgiskjöl: uppdr. Arkís arkitekta og Landslags dags. 23. janúar 2020, fylgiskjal með þremur sneiðmyndum í hljóðvegg og lóðir Ásenda nr. 1, 3 og 5 dags. 29. janúar 2020, hljóðvistarskýrsla Verkfræðistofu Sigurðar Thoroddsen hf. dags. í febrúar 2005 og hljóðkort (dynlínukort) Mannvits dags. í nóvember 2019.

# REYKJAVÍKURBORG - BÚSTAÐAVEGUR 151-153

Breyting á deiliskipulagi vegna hljóðveggs og vegna ofanvatnslausna. Dags. 23.01.2020.

Upphaflegt deiliskipulag var samþykkt 05.10 2017 og öðlaðist gildi 24.11 2017.

Breyting á deiliskipulagi felst í eftirfarandi:

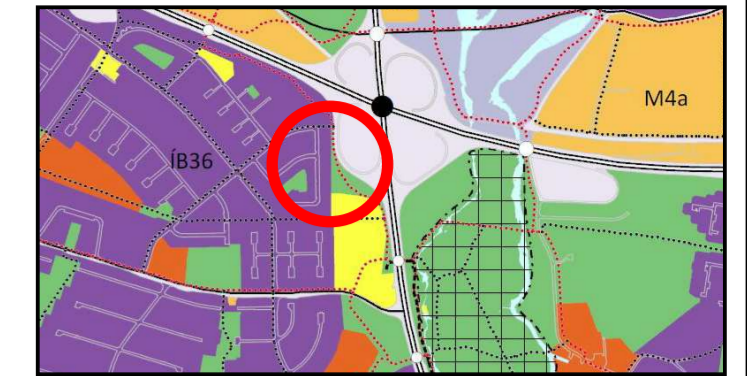
## Hljóðveggur

- Skipulagssvæðið stækkar til norðurs inn á svæði við lóðarmörk Ásenda og afreinar frá Miklubraut að Reykjanesbraut. Skipulagssvæðið stækkar úr 4,8 ha í 5,3 ha.
- Mörk skipulagssvæðisins leggjast að mörkum gildandi deiliskipulags: Byggð norðan Rauðagerðis, breyting sem öðlaðist gildi 14.08 2015.
- Breytingin er vegna uppsetningu á hljóðvegg meðfram afrein akandi umferðar frá Miklubraut að Reykjanesbraut. Lengd hljóðveggsins er um 200 m og skal hæð hans að hámarki vera 2,0 m yfir yfirborðshæð aðliggjandi göngu- og hjólastígs. Hljóðveggurinn skal vera þannig hannaður að innan hans verði hljóðstig innan viðmiðunarmarka fyrir leyfilegan hávaða frá umferð ökutækja samkvæmt reglugerð um hávaða nr. 724/2008.
- Til að skapa meira rými fyrir göngu- og hjólastígs ásamt hljóðvegg er gert ráð fyrir að frárein frá Miklubraut verði á um 100 m kafla hliðrað um 2,5 m til austurs (fráreinin er utan skipulagsmarka).
- Lega göngu- og hjólastígs norðan hitaveitustokks og vestan lóðar við Bústaðaveg 151D breytist þar sem stígakerfið hefur verið hannað frekar frá því deiliskipulagið öðlaðist gildi. Þá er göngu- og hjólastígurinn sýndur á því svæði sem stækkun skipulagssvæðisins nær til við lóðarmörk Ásenda og afreinar frá Miklubraut að Reykjanesbraut.
- Lega göngu- og hjólastígs hækkar í landi milli eystri lóðarmarka Ásenda og afreinar frá Miklubraut að Reykjanesbraut vegna rafstrengs sem liggur í jörðu undir stígum. Hæð stíga mun því liggja nær hæðarlegu eystri lóðarmarka Ásenda eftir breytingar. Undirstöður hljóðveggs á sama stað er einnig stoðveggur jarðvegs milli afreinar og stíga (sjá snið).

## Ofanvatnslausnir

- Felldar eru burt tvær settjarnir (settleirn 1 og settleirn 2) sem gert var ráð fyrir vestan aðkomuvegar á mótis við lóðir nr. 151C og 151D þar sem hæðarlega landsins er þannig að vatn frá regnvatnslögnum á ekki greiða leið í tjarnirnar. Þess í stað er gert ráð fyrir að yfirfall ofanvatns úr ofanvatnslausnum meðfram aðkomuvegi og innan lóða fari beint í götulögn.
- Bætt er við þeim skilmálum að ofanvatnslausnir innan lóða verði á formi regnbeða og skal hönnun þeirra fylgja leiðbeiningum Veitna um blágrænar ofanvatnslausnir. Þá er bætt við þeim skilmálum að ef valin er önnur gerð ofanvatnslausnar þarf að sýna fram á að sú lausn hreinsi mengandi efni úr afrennsli ofanvatns á sambærilegan máta og regnbeð.
- Bætt er við þeim skilmálum að gera skuli grein fyrir ofanvatnslausnum á lóðaruppráttum en áður var aðeins gert ráð fyrir að gerð væri grein fyrir þeim í byggingarleyfisumsókn og á aðaluppráttum.
- Felld er burt sú krafa að gegndræpt yfirborð þurfi að vera á bílastæðum þar sem slíkt hentar ekki þegar bílastæði eru ofan á bílgeymslu. Þeir skilmálar eru þegar að allt ofanvatn sem fellur á þétt yfirborð skuli leitt í ofanvatnslausnir og á það einnig við um bílastæði.

Fyrir utan breytingar þessar gildir áfram greinargerð og byggingar- og skipulagsskilmálar dags. 26.06.2017, öðlaðist gildi 24.11.2017, auk breytingar á deiliskipulag sem öðlaðist gildi 01.03.2019.



Hluti af Aðalskipulagi Reykjavíkur 2010-2030

## SKÝRINGAR

- Mörk deiliskipulags
- Hljóðveggur
- Gata
- Ofanvatnslausnir / ofanvatnslautir
- Gangstétt / göngustígur
- Hjólastígur
- Hitaveita, stofnlögn
- Vatnsvæita, stofnlögn
- Háspennustrengur
- Núverandi trjágróður
- Fyrirhugaður trjágróður, staðsetning leiðbeinandi

Deiliskipulagsbreyting þessi sem fengið hefur meðferð skv. 1. mgr. 43. gr. skipulagslaga nr. 123/2010 var samþykkt í \_\_\_\_\_ þann \_\_\_\_\_

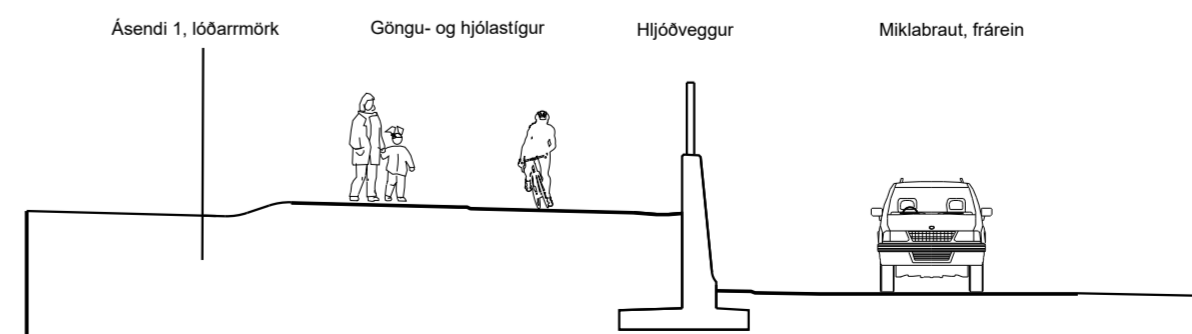
Tillagan var auglýst frá \_\_\_\_\_ með athugasemdafresti til \_\_\_\_\_

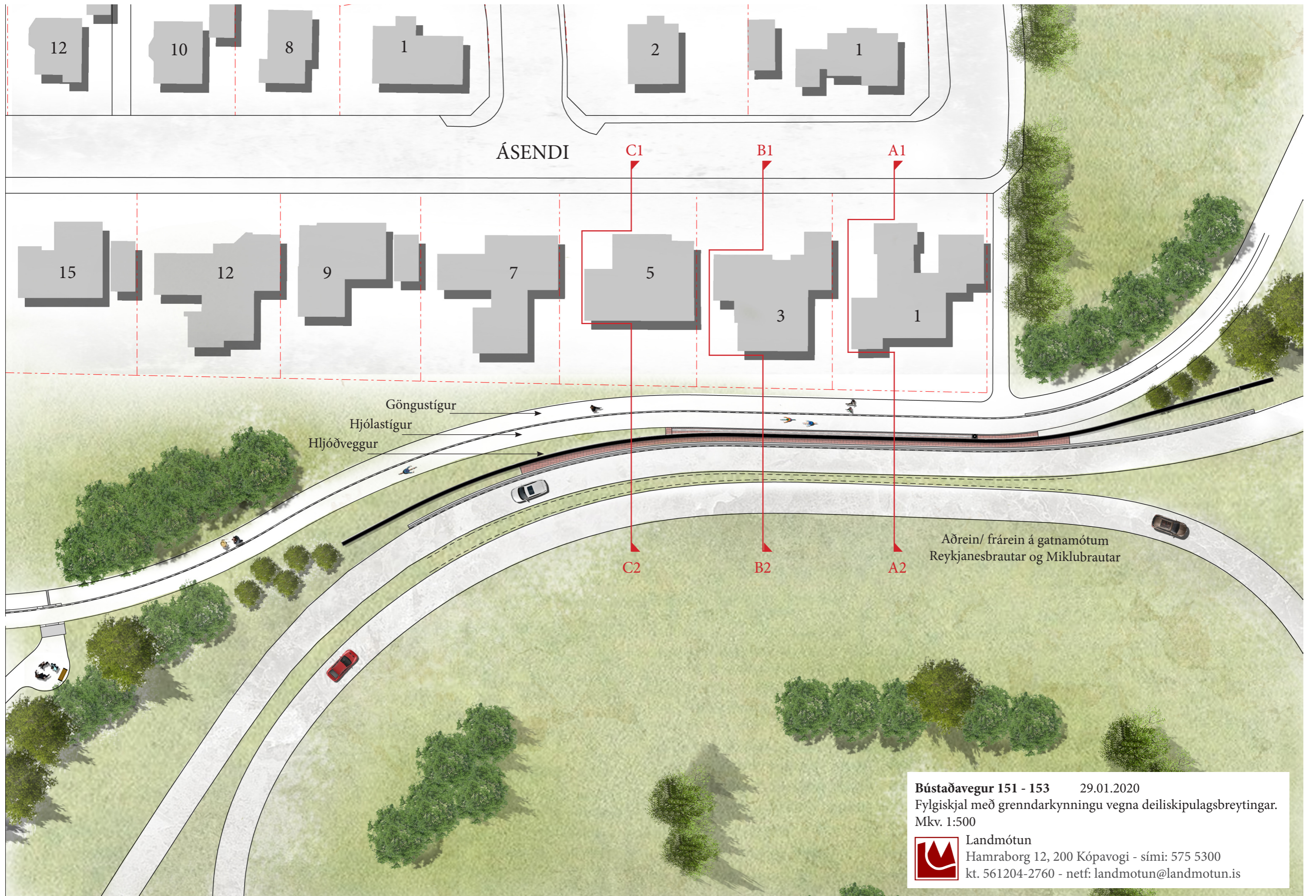
Auglýsing um gildistöku deiliskipulags var birt í B-deild Stjórnartíðinda þann \_\_\_\_\_

REYKJAVÍKURBORG  
BÚSTAÐAVEGUR 151-153, DEILISKIPULAG  
BREYTING Á DEILISKIPULAGI - TILLAGA

KVARDI-A2:	1:1000	TEIKN NR:	001
DAGS:	23.01.2020	HANNAD:	ÞHÍÓ/EG/EE
FLOKKUR:	0000	TEIKNAD:	EE/ÓI
SKRÁ:		VERKNR:	16116

**ARKÍSLANDSLAG**  
LANDSLAGSARKITEKTARFÍLA  
SKÓLAVÖRUSTÍG 11 - 101 REYKJAVÍK - Sími: 535 5300  
KAUPANGI VMYRARVEG - 600 AKUREYRI - Sími: 460 4440  
WWW.LANDSLAG.IS LANDSLAG@LANDSLAG.IS






ÁSENDI

Göngustígur  
Hjólastígur  
Hljóðveggur

Aðrein/ frárein á gatnamótum  
Reykjanesbrautar og Miklubrautar

**Bústaðavegur 151 - 153** 29.01.2020  
Fylgiskjal með grenndarkynningu vegna deiliskipulagsbreytingar.  
Mkv. 1:500  
 Landmótun  
Hamraborg 12, 200 Kópavogi - sími: 575 5300  
kt. 561204-2760 - netf: landmotun@landmotun.is

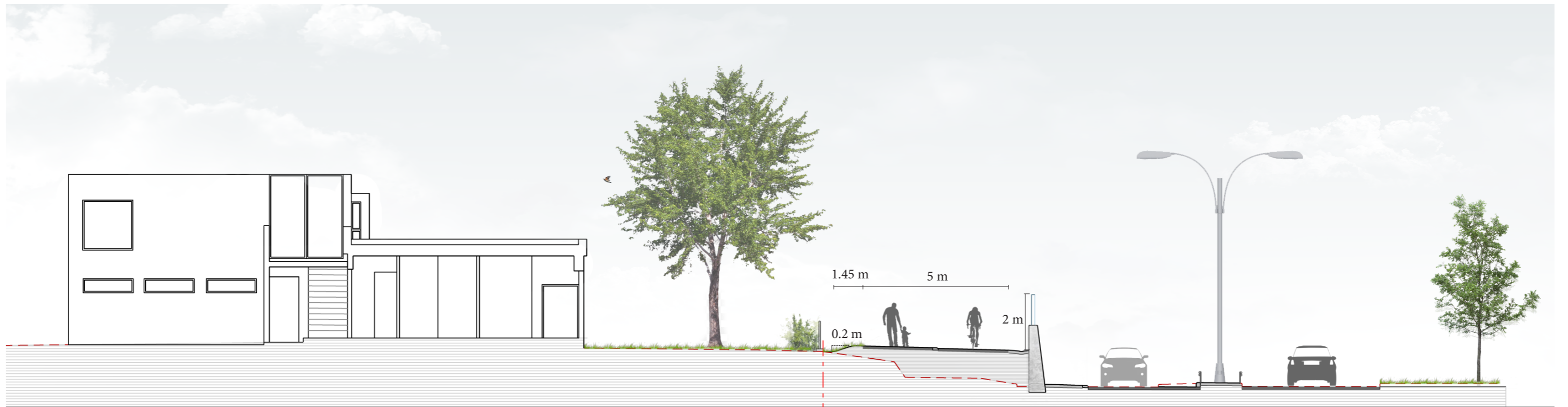


Ásendi 1 - núverandi aðstæður

lóðarmörk

núv stígur

aðrein/frárein á gatnamótum Reykjanesbrautar og Miklubrautar



Ásendi 1 - eftir breytingar

lóðarmörk

göngustígur

hjólastígur

hljóðveggur

aðrein/frárein á gatnamótum Reykjanesbrautar og Miklubrautar

**Bústaðavegur 151 - 153**

Fylgiskjal með grenndarkynningu vegna deiliskipulagsbreytingar.

Mkv. 1:150 29.01.2020



Landmótun

Hamraborg 12, 200 Kópavogi - sími: 575 5300  
kt. 561204-2760 - netf: landmotun@landmotun.is

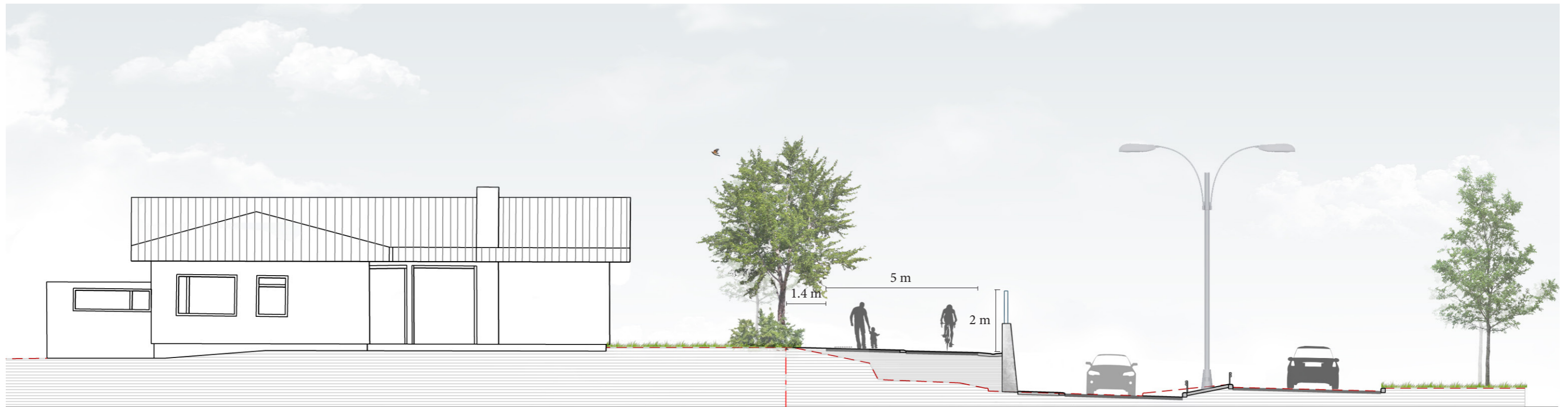


Ásendi 3 - núverandi aðstæður

lóðarmörk

núv stígur

aðrein/frárein á gatnamótum Reykjanesbrautar og Miklubrautar



Ásendi 3 - eftir breytingar

lóðarmörk

göngustígur

hjólástígur

hljóðveggur

aðrein/frárein á gatnamótum Reykjanesbrautar og Miklubrautar

**Bústaðavegur 151 - 153**

Fylgiskjal með grenndarkynningu vegna deiliskipulagsbreytingar.

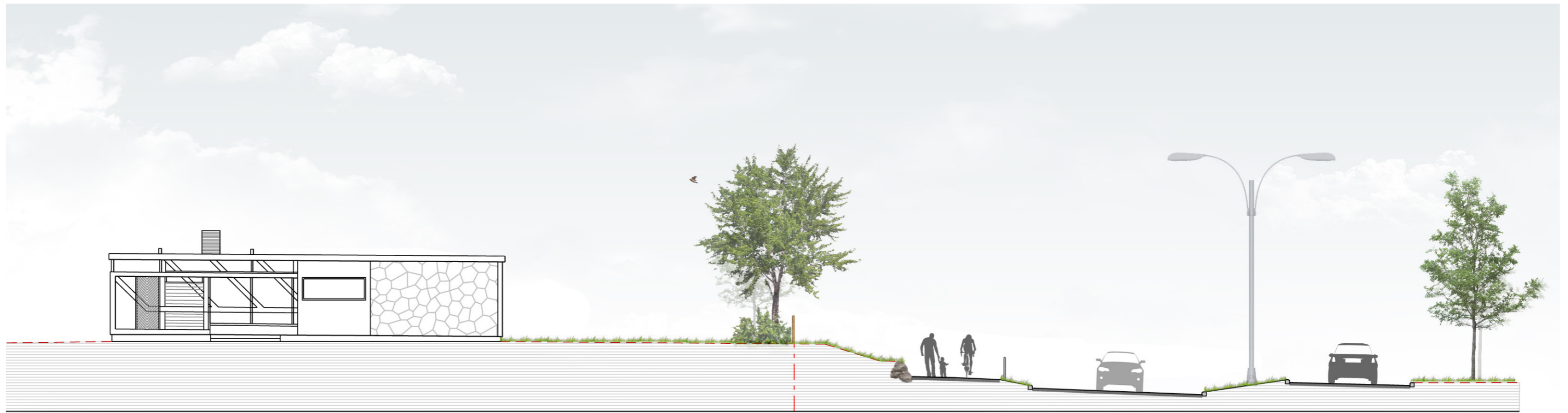
Mkv. 1:150 29.01.2020



Landmótun

Hamraborg 12, 200 Kópavogi - sími: 575 5300

kt. 561204-2760 - netf: landmotun@landmotun.is

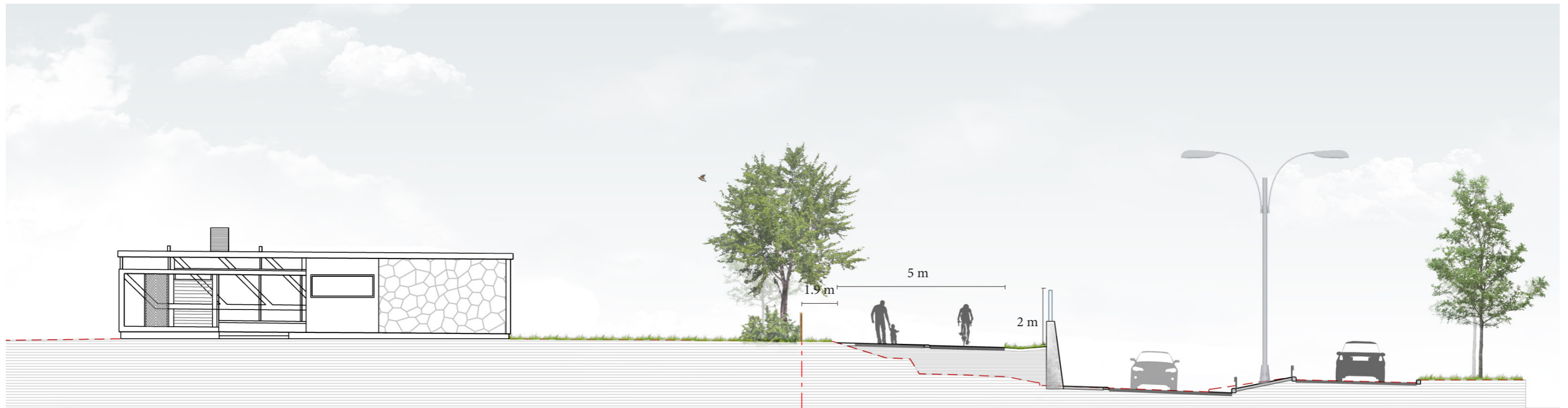


Ásendi 5 - núverandi aðstæður

lóðarmörk

núv stígur

aðrein/frárein á gatnamótum Reykjanesbrautar og Miklubrautar



Ásendi 5 - eftir breytingar

lóðarmörk

göngustígur

hjólástígur

hljóðveggur

aðrein/frárein á gatnamótum Reykjanesbrautar og Miklubrautar

**Bústaðavegur 151 - 153**

Fylgiskjal með grenndarkynningu vegna deiliskipulagsbreytingar.

Mkv. 1:150 29.01.2020



Landmótun

Hamraborg 12, 200 Kópavogi - sími: 575 5300  
kt. 561204-2760 - netf: landmotun@landmotun.is

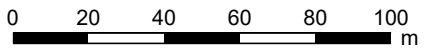
# Bústaðavegur - hljóðveggur

## Hljóðstig frá umferð

Nóvember 2019

Jafngildishljóðstig  
Leq [dB(A)]

< 50	< 55
50 <=	< 60
55 <=	< 65
60 <=	< 70
65 <=	< 75
70 <=	< 75
75 <=	< 75



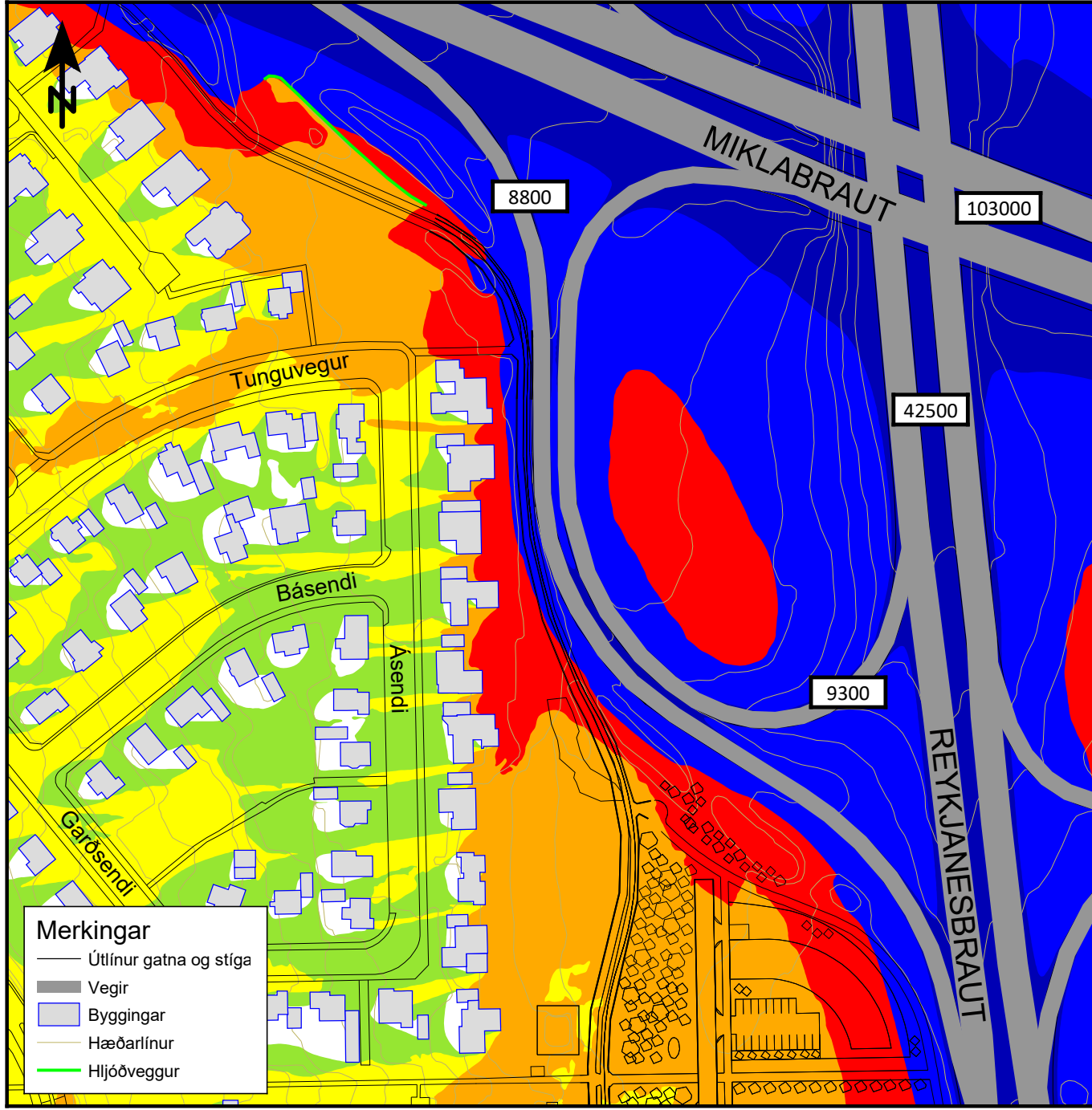
Kort 1 af 3  
Reiknað: GBJ

Hljóðstig í 2m hæð frá jörð

Forsendur:

Umferðarmagn (ÁDU) er sýnt á mynd.  
Upplýsingar eru fengnar frá Reykjavíkurborg og byggja á talingum.  
Skiltaður hraði.

Núverandi hljóðveggur til staðar.  
Engar frekari aðgerðir vegna hljóðvistar.



- Merkingar**
- Útlínur gatna og stíga
  - Vegir
  - Byggingar
  - Hæðarlínur
  - Hljóðveggur

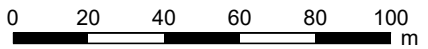
# Bústaðavegur - hljóðveggur

## Hljóðstig frá umferð

Nóvember 2019

Jafngildishljóðstig  
Leq [dB(A)]

< 50	< 55
50 <=	< 60
55 <=	< 65
60 <=	< 70
65 <=	< 75
70 <=	< 75
75 <=	< 75



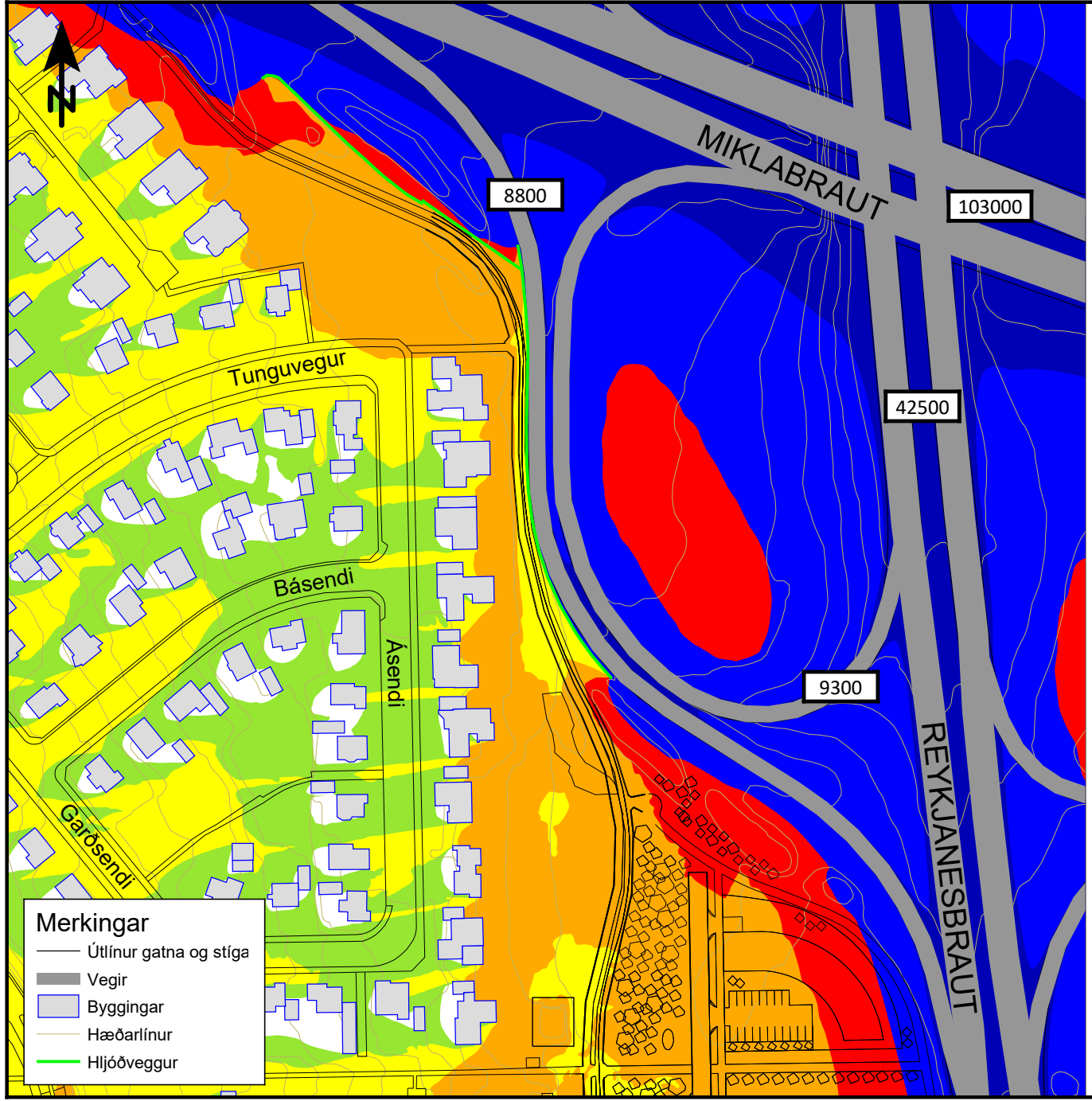
Kort 2 af 3  
Reiknað: GBJ

### Hljóðstig í 2m hæð frá jörð

Forsendur:

Umferðarmagn (ÁDU) er sýnt á mynd.  
Upplýsingar eru fengnar frá Reykjavíkurborg og byggja á talingum.  
Skiltaður hraði.

Núverandi hljóðveggur til staðar.  
Reiknað með fyrirhuguðum hljóðvegg milli  
hjólabrautar og götu, 2 m háum hjólabrautarmegin.



**Merkingar**

- Útlínur gatna og stíga
- Vegir
- Byggingar
- Hæðarlínur
- Hljóðveggur

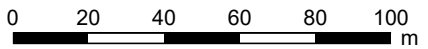
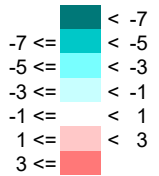


# Bústaðavegur - hljóðveggur

## Hljóðstig frá umferð

Nóvember 2019

Jafngildishljóðstigsmunur  
Leq [dB(A)]



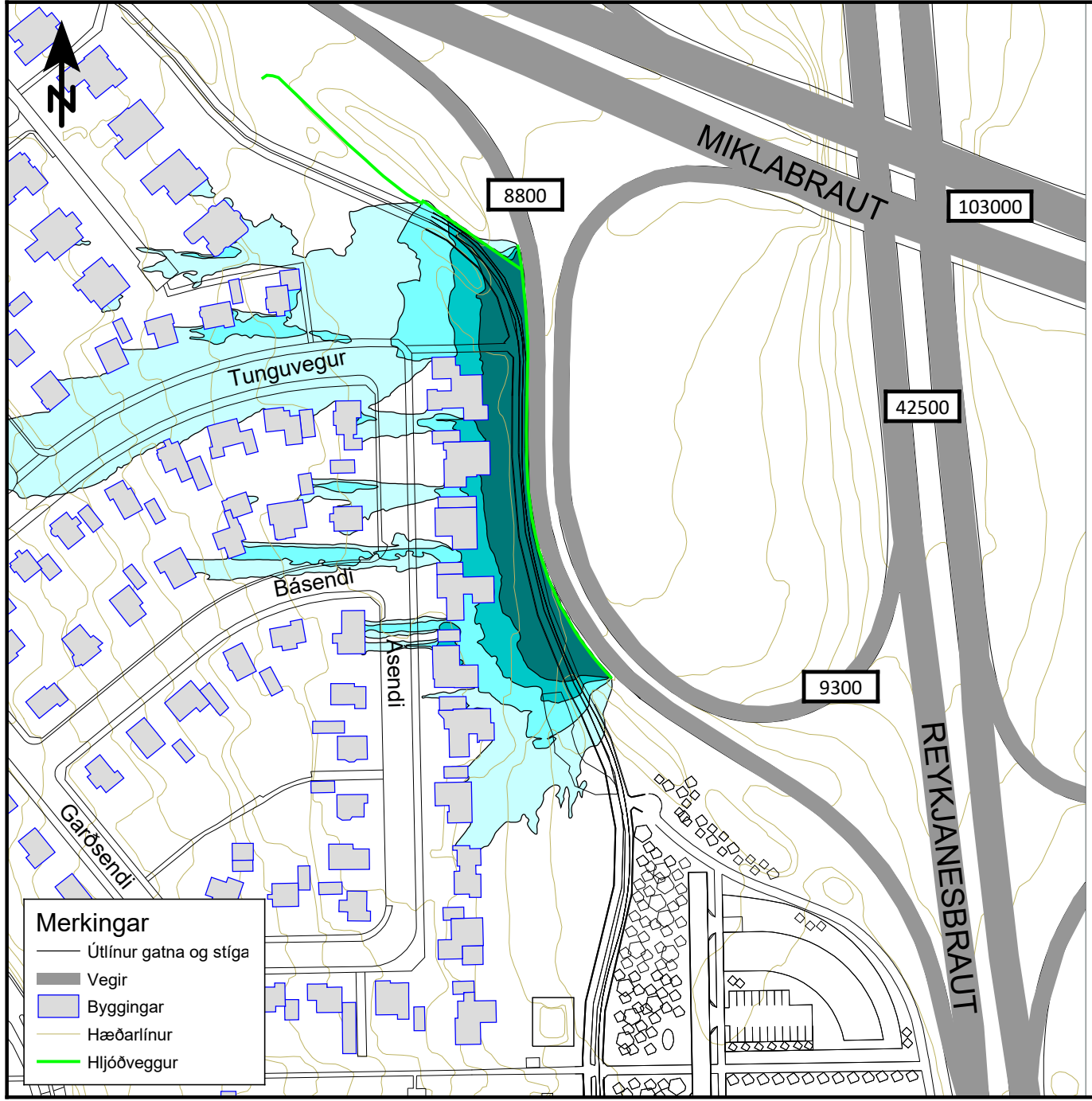
Kort 3 af 3  
Reiknað: GBJ

Hljóðstig í 2m hæð frá jörð

Forsendur:

Umferðarmagn (ÁDU) er sýnt á mynd.  
Upplýsingar eru fengnar frá Reykjavíkurborg og byggja á talingum.  
Skiltaður hraði.

Munur á útreiknuðu hljóðstigi með og án fyrirhugaðs hljóðveggjar.



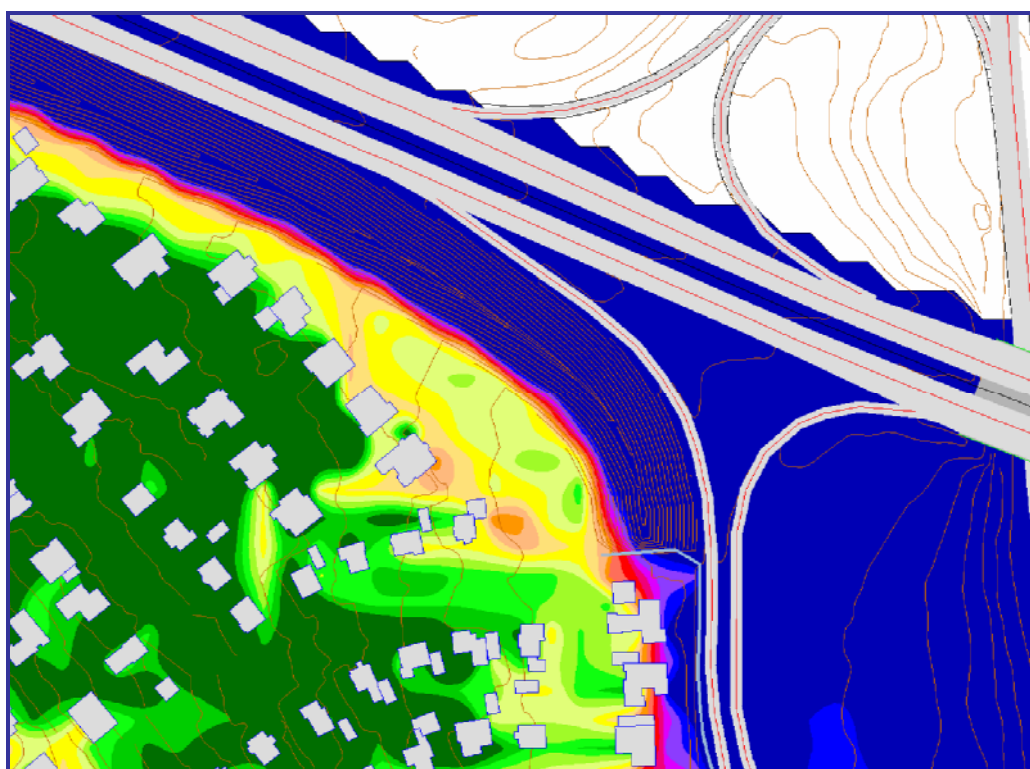
**Merkingar**

- Útlínur gatna og stíga
- Vegir
- Byggingar
- Hæðarlínur
- Hljóðveggur



# Rauðagerði í Reykjavík

## Hljóðvist



# 1. Yfirlit verkefnis

---

Umhverfis- og Tæknisvið Reykjavíkurborgar fór þess á leit við VST að reikna hljóðstig vegna umferðar í hverfinu næst Miklubraut og Reykjanesbraut, austan Skeiðarvog. Helstu götur á þessu svæði eru Rauðagerði, Tunguvegur, Ásendi, Básendi og Byggðarendi.

Við útreikninga á núverandi ástandi kom í ljós að talsvert ónæði er af umferðarhávaða í húsum næst Miklubraut og römpum að Reykjanesbraut. Í framhaldi af þessum frumniðurstöðum var ákveðið að meta nauðsynlegar mótvægisáðgerðir til að koma hljóðstigi niður fyrir viðmiðunarmörk.

Ákveðið var að viðmiðunarmörk skyldu vera 65 dB(A) við húshlið sem snýr að hljóðgjafa og 55 dB(A) við eina hlið sem snýr frá hljóðgjafa. Hljóðstigið 65 dB(A) er í samræmi við frávik I í reglugerð 933/1999 um hávaða, en frávikid gildir fyrir verulegar breytingar á umferðaræð í byggð sem fyrir er. Almennit viðmiðunargildi í íbúðarhverfum er 55 dB(A). Einnig skyldi athugað að bæta hljóðstig umfram efri viðmiðunarmörk (65 dB(A)) ef þess væri kostur.

Niðurstöður eru fengnar með SoundPLAN ver. 6.2. Forsendur sem liggja til grundvallar eru Samnorræna reiknilíkanið fyrir umferðarhávaða eins og kveðið er á um í kafla 3.2.2 í viðauka við reglugerð um hávaða nr. 933/1999

## 2. Forsendur

---

Allar forsendur vegna umhverfis fengust úr LUKR. Landlíkan er gert úr hæðarlínunum með 1m þéttleika. Hæðarlínur, ásamt grunnlínunum húsa og gatna sýna stöðuna eins og hún er í dag. Að auki var notuð mæling frá Reykjavíkurborg á hljóðmön sem er meðfram Miklubraut frá göngubrú við Rauðagerði 25 að mislægum gatnamótum við Reykjanesbraut.

Kóti plötu í húsum er fenginn af teikningum hjá byggingarfulltrúa. Kótar á toppum húsa fengust gefnir upp hjá LUKR, en mismunur á landi og hústoppi er notaður sem hæð húss við útreikning hljóðstigs. Fjarlægð milli hæða er 2,7m í flestum tilvikum. Reynt er að áætla ráðandi hæð húsa af teikningum. Í sumum tilvikum er kjallari með en í öðrum undanskilinn ef hann virðist vera óverulegur hluti hússins.

### 2.1. Umferðarmagn

Gert er ráð fyrir sömu umferð og umferðarlíkan Vegagerðarinnar fyrir árið 2002 gefur, og sú umferð aukin um 7% til að fá umferð fyrir 2004. Nákvæmni líkansins er mest á stofnbrautum og tengibrautum. Ein safngata, þ.e. Sogavegur, er í líkaninu en engar húsagötur. Litlar talningar eru til á þessu stigi til að leiðrétta þessar umferðartölur, nema á tveimur römpum við Skeiðarvogsgatnamót, en þar ber spá og talningu ágætlega saman.

Helstu umferðargötur eru

- Miklubraut milli Skeiðarvogs og Reykjanesbrautar – 75.600 bílar/sólarhring
- Reykjanesbraut milli Miklubrautar og Bústaðavegar – 49.100 bílar/sólarhring
- Réttarholtsvegur sunnan Miklubrautar – 10.100 bílar/sólarhring
- Bústaðavegur næst Reykjanesbraut – 17.400 bílar/sólarhring
- SV rampi frá Miklubraut að Reykjanesbraut – 8.900 bílar/sólarhring
- SV slaufa frá Reykjanesbraut að Miklubraut – 8.200 bílar/sólarhring
- Sogavegur milli Bústaðavegar og Réttarholtsvegar 2.000 bílar nær Bústaðavegi og 2.800 bílar/sólarhring nær Réttarholtsvegi

Að auki er gert ráð fyrir umferð á öllum ótöldum römpum og slaufum á gatnamótum Miklubrautar við Skeiðarvog og Reykjanesbraut, í Ártúnsbrekku og á Sæbraut, innan skynsamlegrar fjarlægðar.

### 2.2. Umferðarhraði og þungi ökutækja

Á Miklubraut og Reykjanesbraut/Sæbraut var hraði áætlaður 80 km/klst en á öllum öðrum götum 50 km/klst. Hlutfall þungra ökutækja var áætlað 6% á öllum götum. Umferðargreinir Vegagerðarinnar í Ártúnsbrekku styður þetta val, en hann mældi umferðarhraða 81 km/klst og 6,3% þunga í síðustu viku október 2004.

## 3. Núverandi ástand

---

### 3.1. Niðurstöður – dynlínukort

Í teikningum 1 og 2 eru sýndir útreikningar fyrir núverandi ástand, í 2m hæð og 4,5m hæð, á svæðinu fyrir neðan Sogaveg, milli Skeiðarvogs og Bústaðarvegjar. Hljóðstigið lækkar í 1 dB(A) skrefum frá vegum sem skilgreindir eru sem hljóðgjafar í líkaninu. Þéttleiki reiknaðra punkta er 10 m.

Eins og sjá má á teikningunum þá er hljóðstig við húshliðar sem næst eru Miklubraut og Reykjanesbraut lægst 59 dB(A) við Byggðarenda 19-23 og 20-24 og Rauðagerði 6-22. Mestur hljóðstyrkur við húshlið er við Rauðagerði 45-53, Tunguveg 8 og Ásenda 1-7 eða um 65 dB(A).

Umferð frá Bústaðavegi veldur háu hljóðstigi við Byggðarenda 6, 8, 18 og 20, en þar er hljóðstigið um 65 dB(A), sem er svipað og hæstu gildin við Rauðagerði.

Inn í miðju hverfinu, þar sem ystu húsin skýla fyrir umferðinni fer umferðarhávaði niðurfyrir 55 dB(A), en viðmiðunarljóðstig er 55 dB(A). Undantekning frá þessu eru Rauðagerði 41 og 55-59, Tunguvegur 1-7 og 10-14 og Básendi 1 og 2, en þar er hljóðstig 57 dB(A) eða hærra.

Umferðarhávaði frá Sogavegi hefur lítil áhrif nema við þá húshlið sem er næst honum og nánast engin áhrif lengra frá.

Tekið skal fram að dynlínukortið sýnir hljóðstig með endurvarpi frá öllum flötum, þ.m.t. húsveggjum og er því ekki samsvarandi við frísviðsgildi.

### 3.2. Niðurstöður – frísviðsgildi

Hljóðstig er reiknað án endurvarps frá þeirri húshlið þar sem útreikningurinn er gerður við. Slík gildi eru reiknuð í punktum sem sýndir eru í teikningu 2. Miðað var við að reikna við allar húshliðar sem sýna hljóðstig yfir viðmiðunarmörkum í dynlínukorti í 2 m hæð. Hljóðstigið er reiknað við hverja hæð í hverju húsi. Þessi gildi má lesa í töflum 1-3 hér aftar.

Hæstu gildin í núverandi ástandi eru á efri hæðum á Rauðagerði 33, 45, 47 og 49, eða um 70dB(A). Það er ljóst að við þessi hús er umtalsvert vandamál vegna umferðarhávaða.

## 4. Endurbætt ástand

---

### 4.1. Mótvægisáðgerðir

Um stórt svæði er að ræða þar sem vandamálin eru, og eru því mótvægisáðgerðir nokkuð viðtækar. Um er að ræða bæði jarðvegsmanir og hljóðveggi, eftir því hvað hentar best á hverjum stað.

- Hljóðveggur meðfram Skeiðarvogi/Réttarholtsvegi. Veggurinn er um 2m hár og nær frá Sogavegi að húsi nr. 8 við Rauðagerði. Áhrif þessa veggs eru gætir við húsin Sogaveg 101 og Rauðagerði 6-8.
- Mön milli Skeiðarvogs og göngubrúar er hækkuð um ca. 1m. Með þessari hækkun verður hljóðstig á efri hæð við Rauðagerði 8-22 ásættanlegt.
- Meðfram Miklubraut, austan göngubrúar og að Ásenda, þarf að gera mestar áðgerðir. Núverandi manir á þessu svæði renna saman í eina stóra mön sem verður út við Miklubraut. Göngustígurinn færast inn fyrir mönina og því þurfa engin skörð að vera í möninni. Hæð manarinnar er frá um 4m við göngubrúna, sem er núverandi hæð þar, og að 6m fyrir framan Rauðagerði 45-53. Mönin endar við hliðina á Ásenda 1 með 3m háum stoðvegg.
- Hljóðveggur er nauðsynlegur framan við Ásenda. Þar er ástandið einna verst núna og erfiðast að bæta úr því vegna nálægðar við götu. Það einfaldar málið til muna að húsin sem verst eru staðsett eru aðeins einnar hæðar, og því dugir 3m hár veggur (miðað við veghæð) til að laga hljóðstigið. Endanleg hæð veggjarins ræðst svo af útfærslu á stignum, þar sem hæðarmunur er um 1m frá vegi upp að lóðarmörkum. Þessi veggur nær frá stoðvegg í mön við norðurenda og suðurendinn er í annari mön sem liggur með aðrein að Reykjanesbraut.
- Jarðvegsmön meðfram rampa er hækkuð í allt að 4m, án þess þó að hún fari út fyrir það svæði sem hún er á núna og afmarkast af rampa frá Miklubraut að Reykjanesbraut öðru megin og göngustíg hinu megin.

Engar mótvægisáðgerðir eru nauðsynlegar sunnar með Reykjanesbraut til að halda hljóðstigi innan við viðmiðunarmörkin. Hljóðstig við hús sem snúa út að Bústaðavegi er sérstakt vandamál sem þarfnast nánari skoðunar.

### 4.2. Niðurstöður – dynlínukort

Dynlínukort voru gerð í tveimur hæðum, 2m sem jafngildir hæð utan við glugga á jarðhæð, og 4,5m sem er nálægt hæð glugga á 2. hæð. Á teikningum 3 og 4 eru sýndar niðurstöður fyrir allt svæðið, þ.e. eins og teikningar 1 og 2.

Teikningar 5-15 eru í skalanum 1:1000 og eru af smærri hlutum svæðisins, þar sem sérstakar áðgerðir eru. Þær eru reiknaðar með punktum með 5m bili, til að fá meiri nákvæmni í gerð dynlína.

Í 2m hæð verður hljóðstig hæst 61-62 dB(A) framan við hús við Ásenda, en þannig er hljóðstigið svipað við öll hús á þessu svæði sem snúa út að Reykjanesbraut. Hjá húsum sem snúa að Miklubraut er hljóðstigið innan við 60 dB(A) götu megin, og því farið að nálgast almenna viðmiðunargildið 55 dB(A).

Í 4,5m hæð er hljóðstig allstaðar innan við 65 dB(A) að götu og í lang flestum tilvikum innan við 55 dB(A) við húshlið sem snýr frá götu. Við Sogaveg 101 nær efsta hæðin ekki þessum mörkum, en þar er að einhverju leyti um að kenna umferð á Sogavegi. Hús 1-13 við Ásenda eru inn á

teikningum með útreikningum í 4,5m hæð, þó að þau séu aðeins einnar hæðar, því er hljóðstig sem sýnt er við þau í þeim teikningum

### 4.3. Niðurstöður – frísviðsgildi

Stök punktgildi voru reiknuð í sömu punktum og fyrir núverandi ástand. Eins og fyrr segir þá er ekki um að ræða punktgildi skv. skilgreiningu, heldur er reiknað með öllu endurkasti nema frá þeirri húshlið sem mælingin er gerð við.

Niðurstöður útreikninga eru sýndar í töflum 1 – 3, og má glögg sjá talsverðan mun frá núverandi ástandi, eins og er skýrt frá við hverja töflu.

**Tafla 1 – Hljóðstig við Sogaveg 101 og Rauðagerði 6-22**

Hljóðstig fyrir núverandi ástand og eftir endurbætur. Aftari dálkurinn er við húshlið sem snýr frá götu. Stefna húshliðar er sýnd efst í hverjum dálki. Gulrauðir reitir eru með reiknuðum gildum yfir 65 dB(A), fjólubláir reitir tákna 55-65 dB(A) og grænir reitir tákna lægra hljóðstig.

Hljóðstig nær götu er í öllum tilvikum undir 65 dB(A) og í öllum nema einu undir 55 dB(A) við húshlið lengra frá götu.

Sogavegur			Nýtt ástand	
Hús nr.	Hæð	Kóti	NV	SA
101	1. hæð	36.74	55.3	53.6
	2. hæð	39.44	58.0	53.7
	3. hæð	42.14	61.4	55.4

Núverandi ástand	
NV	SA
58.5	53.6
60.5	53.2
61.9	55.6

Rauðagerði nr. 6-8			Nýtt ástand	
Hús nr.	Hæð	Kóti	NV	SA
6	Kjallari	34.00	54.2	47.8
	1. hæð	36.70	57.7	50.7
	2. hæð	39.40	62.0	54.4
8	Kjallari	30.62		46.3
		31.02	53.6	
	1. hæð	33.32		49.1
		33.72	56.9	
	2. hæð	36.02		53.7
		36.42	62.2	

Núverandi ástand	
NV	SA
55.6	47.9
60.3	50.8
64.8	54.4
55.1	46.0
58.7	49.5
65.9	54.1

Rauðagerði nr. 10-22			Nýtt ástand	
Hús nr.	Hæð	Kóti	NA	SV
10	Kjallari	29.55	55.4	43.0
	1. hæð	32.25	58.6	45.0
	2. hæð	34.95	63.6	50.9
12	Kjallari	29.25	55.6	44.3
	1. hæð	31.95	58.7	46.5
	2. hæð	34.65	63.2	52.4
14	Kjallari	28.65	55.2	
		29.15		43.3
	1. hæð	31.35	58.1	
		31.85		44.7
	2. hæð	34.05	62.2	
		34.55		49.7
16	Kjallari	28.97	55.6	
		29.47		42.8
	1. hæð	31.67	58.8	
		32.17		44.3
	2. hæð	34.37	63.0	
		34.87		48.8
18	Kjallari	27.95	55.3	44.2
	1. hæð	30.65	58.2	45.9
	2. hæð	33.35	62.4	50.6
20	Kjallari	27.95	55.5	43.9
	1. hæð	30.65	58.5	45.6
	2. hæð	33.35	63.1	50.6
22	Kjallari	28.17	56.0	45.7
	1. hæð	30.87	59.2	48.1
	2. hæð	33.57	64.4	51.7

Núverandi ástand	
NA	SV
57.3	42.9
61.8	44.9
67.6	50.8
57.6	44.2
61.8	46.4
67.3	52.4
56.9	
	43.3
61.2	
	44.8
66.8	
	49.9
57.1	
	42.8
62.1	
	44.3
67.5	
	48.8
56.5	44.1
61.3	45.8
67.4	50.4
56.5	43.9
61.6	45.6
67.4	50.6
57.1	45.7
62.1	48.1
67.8	51.7



## Tafla 2 – Hljóðstig við og Rauðagerði 33-59 og Tunguveg

Hljóðstig fyrir núverandi ástand og eftir endurbætur. Fremsti dálkurinn er húshlið næst götu og aftasti dálkurinn er við húshlið lengst frá götu. Stefna húshliðar er sýnd efst í hverjum dálki. Gulrauðir reitir eru með gildum yfir 65 dB(A), fjólubláir reitir tákna 55-65 dB(A) og grænir reitir tákna lægra hljóðstig.

Eftir aðgerðir er hljóðstig innan við 65 dB(A) við öll hús. Við eina húshlið við hvert hús er hljóðstig undir 55 dB(A) með mótvægisáðgerðum, nema við efri hæð á Tunguvegi 8.

Rauðagerði nr. 33-59 Nýtt ástand						
Hús nr.	Hæð	Kóti	NA	NV	SA	SV
33	Kjallari	23.06	55.0			
		25.16		55.1		
	1. hæð	25.76	58.1			
		27.36			56.9	53.3
		27.86		59.9		
35	1. hæð	24.15	56.4	52.3	52.3	45.1
	2. hæð	26.75	59.5	55.7	54.8	46.9
41	1. hæð	24.75	51.6			46.3
43	1. hæð	23.60			48.6	46.0
		24.60	55.9	53.4		
45	Kjallari	21.29	54.2	51.7	50.3	48.4
	1. hæð	23.94	57.3	54.6	53.5	51.3
47	1. hæð	23.25	56.7	53.1	54.3	47.6
49	1. hæð	23.46		51.2		
		24.20	58.7		57.3	45.5
51	1. hæð	22.25	56.6	50.8	55.5	46.9
	2. hæð	24.95	60.0	53.8	59.0	49.7
53	1. hæð	22.23		55.1		46.2
		22.73	57.5		55.3	
55	1. hæð	22.35	50.6	47.5	48.9	46.6
	2. hæð	25.05	54.2	50.8	52.0	51.5
57	1. hæð	22.65	49.5			43.5
	2. hæð	25.35	51.5			47.3
59	Kjallari	22.01	49.5			44.6
	1. hæð	24.71	51.6			48.7

Núverandi ástand			
NA	NV	SA	SV
60.7			
	57.0		
68.2			
		66.2	53.6
	67.2		
65.7	57.3	62.3	45.1
70.3	65.1	65.7	46.9
58.4			47.6
		50.4	46.0
67.7	63.1		
63.9	57.8	56.6	48.9
70.6	66.5	64.1	52.7
68.9	64.7	64.6	47.2
	62.0		
68.7		65.7	45.6
66.8	61.5	64.5	47.1
68.7	64.4	65.4	49.7
	63.2		46.3
67.5		64.9	
56.6	51.3	54.8	46.8
59.0	54.7	58.1	53.5
55.7			43.6
57.6			47.5
54.5			44.6
58.5			50.8

Tunguvegur Nýtt ástand						
Hús nr.	Hæð	Kóti	A	N	S	V
1	1. hæð	19.50	53.2	52.6		49.4
	2. hæð	22.20	57.5	55.7		51.4
3	1. hæð	21.80		52.7	50.4	
	2. hæð	24.40		56.1	51.2	
5	Kjallari	20.00		50.5	46.8	
	1. hæð	22.70		52.7	51.4	
8	1. hæð	20.20	56.2	54.6	53.3	54.7
	2. hæð	22.90	61.3	56.5	59.1	58.4
10	1. hæð	21.50	57.4	48.5	55.5	47.9
	2. hæð	24.20	59.4	53.4	57.5	50.9
12	1. hæð	22.00		49.4	52.2	
	2. hæð	24.70		52.5	55.4	

Núverandi ástand			
A	N	S	V
60.5	61.1		54.1
63.5	64.0		56.4
	61.9	50.4	
	63.3	51.4	
	57.9	47.0	
	60.9	51.7	
63.6	60.0	60.9	60.9
66.9	66.0	61.5	63.0
59.7	52.5	57.4	54.4
61.8	57.9	58.1	55.8
	57.6	56.6	
	59.2	58.4	

### Tafla 3 – Hljóðstig við Ásenda og Byggðarenda

Hljóðstig fyrir núverandi ástand og eftir endurbætur. Fremsti dálkurinn er húshlið næst götu og aftasti dálkurinn er við húshlið lengst frá götu. Stefna húshliðar er sýnd efst í hverjum dálki. Gulrauðir reitir eru með gildum yfir 65 dB(A), fjólubláir reitir tákna 55-65 dB(A) og grænir reitir tákna lægra hljóðstig.

Eftir aðgerðir er hljóðstig innan við 65 dB(A) við öll hús við Ásenda og nokkur lækkun verður á hljóðstigi við þau hús Byggðarenda sem snúa að Reykjanesbraut en engar breytingar verða við þau hús sem standa næst Bústaðavegi.

Ásendi			Nýtt ástand	
Hús nr.	Hæð	Kóti	A	V
1	1. hæð	18.83	60.9	51.3
3	1. hæð	18.80	61.9	51.3
5	1. hæð	18.95	60.7	50.8
7	1. hæð	18.90	60.0	51.6
9	1. hæð	19.35	59.4	48.9
11	1. hæð	19.50	60.1	50.3
13	1. hæð	19.85	57.7	45.4
15	1. hæð	17.55	55.5	45.1
	2. hæð	20.25	58.5	49.2
17	1. hæð	17.60	56.5	44.0
	2. hæð	20.30	59.0	48.7
19	1. hæð	17.70	56.7	45.1
	2. hæð	20.40	58.8	48.9

Núverandi ástand	
A	V
67.5	56.5
67.3	53.1
66.2	54.1
66.0	54.9
64.5	51.4
64.0	51.3
62.0	48.2
60.4	46.7
62.4	49.9
60.5	44.4
62.4	49.6
60.0	45.1
61.9	48.9

Byggðarendi			Nýtt ástand			
Hús nr.	Hæð	Kóti	A	S	N	V
19	1. hæð	18.20	58.1			42.8
	2. hæð	20.90	59.5			47.8
21	1. hæð	19.80	58.9			
		21.00				46.0
	2. hæð	22.50	60.1			
23	1. hæð	19.75	58.8			47.5
	2. hæð	22.45	59.9			50.3
24	1. hæð	20.40	58.7			45.7
	2. hæð	23.10	60.1			48.7
22	1. hæð	21.00	59.4			49.8
	2. hæð	23.70	61.1			53.8
20	1. hæð	21.70	61.6	64.9	56.1	55.4
	2. hæð	24.35	63.4	66.4	57.5	60.0
18	1. hæð	24.75		63.9	53.8	
	2. hæð	27.45		65.9	56.6	
8	1. hæð	27.50		63.1	52.5	
	2. hæð	30.20		65.3	55.0	
6	1. hæð	30.35		63.4	51.5	
	2. hæð	33.05		65.4	55.7	

Núverandi ástand			
A	S	N	V
60.6			42.8
61.9			47.7
60.1			
			46.0
61.4			
59.5			47.5
60.6			50.4
59.9			46.2
61.1			49.3
59.9			49.8
61.6			53.7
61.9	64.9	56.5	55.5
63.6	66.4	57.7	60.0
	63.9	53.8	
	65.9	56.6	
	63.1	52.5	
	65.3	55.0	
	63.4	51.5	
	65.4	55.8	

## 5. Teikningaskrá

---

<b>Nr.</b>	<b>Heiti teikningar</b>	<b>Gerð</b>	<b>Kvarði</b>
1	Núverandi ástand	2m	1:2500
2	Núverandi ástand	4,5m	1:2500
3	Endurbætt ástand	2m	1:2500
4	Endurbætt ástand	4,5m	1:2500
5	Rauðagerði 6-22	2m	1:1000
6	Rauðagerði 6-22	4,5m	1:1000
7	Rauðagerði 16	Snið	1:300
8	Rauðagerði 33-59 og Tunguvegur	2m	1:1000
9	Rauðagerði 33-59 og Tunguvegur	4,5m	1:1000
10	Rauðagerði 45	Snið	1:300
11	Ásendi og Tunguvegur	2m	1:1000
12	Ásendi og Tunguvegur	4,5m	1:1000
13	Ásendi 1 og Tunguvegur 1	Snið	1:300
14	Ásendi og Byggðarendi	2m	1:1000
15	Ásendi og Byggðarendi	4,5m	1:1000

## 6. Magn- og kostnaðarreikningur

### Rauðagerði

#### Magn- og kostnaðarreikningar

**Magn      Ein.      @      Verð**

#### Hljóðmanir

Efni úr öðrum verkum	35,000	m3	400	14,000,000
Grófjöfnun og sáning	20,000	m2	50	1,000,000
Gróðurmold	1,000	m3	1,300	1,300,000

#### Hljóðveggir

Við Skeiðarvog h=2m	83	m	33,000	2,739,000
Við Ásenda h=3m	120	m	60,000	7,200,000

#### Göngustígur

Nýr göngustígur meðfram mön	1,900	m2	2,750	5,225,000
-----------------------------	-------	----	-------	-----------

#### Stoðveggur

Steyptur stoðveggur við manarenda	36	m3	90,000	3,240,000
-----------------------------------	----	----	--------	-----------

**Efnis og framkvæmdakostnaður      34,704,000**

**Hönnun, umsjón og ófyrirséð      30%      10,411,200**

**Heildarkostnaður      45,115,200**