



Borgarráð

***Borgarvakt í velferðar- og atvinnumálum - ársfjórðungsskýrsla***

Hjálögð ársfjórðungsskýrsla, október til desember 2021, borgarvaktar í velferðar- og atvinnumálum er lögð fram til kynningar.

Dagur B. Eggertsson  
borgarstjóri

Hjálagt:

Borgarvakt í velferðar- og atvinnumálum, ársfjórðungsskýrsla – október til desember 2021



# Borgarvakt í velferðar- og atvinnumálum

Græna planið – Heildaráætlun Reykjavíkurborgar til 2030

ÁRSFJÓRÐUNGSSKÝRSLA – OKTÓBER TIL DESEMBER 2021

## Inngangur

Á fundi borgarráðs þann 26. mars 2020 voru samþykktar 13 tillögur sem snúa að aðgerðum til að bregðast við afleiðingu COVID-19 faraldursins. Ein af tillögunum laut að því að koma á fót borgarvakt í velferðar- og atvinnumálum til að vakta afleiðingar faraldursins á aðstæður borgarbúa og atvinnulífið.

### Tillagan var svohljóðandi:

*Tölulegum gögnum og staðreyndum um þróun aðstæðna hjá einstaklingum, fjölskyldum og atvinnulífi verður safnað á vettvangi Reykjavíkurborgar næstu mánuði og misseri til að leggja grunn að frekari tillögugerð og aðgerðum sem ýmist verður beint til borgarráðs, fagráða Reykjavíkurborgar, ríkis eða sameiginlegs vettvangs sveitarfélaga eða annarra aðila. Í samráði við hagsmunaaðila verður fylgst með lykilþáttum og áhrifum stöðunnar á atvinnulíf og samfélag, lífskjör og húsnæðismarkað með sérstakri áherslu á börn og menntun þeirra, barnafjölskyldur, fatlað fólk, eldra fólk, atvinnulausa og viðkvæma og útsetta hópa.*

Undirbúningshópur skipaður fulltrúum fagsviða og skrifstofa miðlægrar stjórnsýslu vann að undirbúningi borgarvaktarinnar fram að hausti 2020 sem fól einkum í sér að skilgreina hvaða vísar það eru sem fylgjast þarf með til að vakta áhrif COVID-19 faraldursins á velferðar- og atvinnumál í Reykjavík.

Ársfjórðungslega eru lagðar fram í borgarráði skýrslur borgarvaktarinnar sem unnar eru af gagnþjónustu þjónustu- og nýsköpunarsviðs í samstarfi við önnur svið Reykjavíkurborgar.

Í ársfjórðungsskýrslu fyrir fjórða ársfjórðung 2021 er fjallað um stöðu mála í Reykjavík hvað varðar eftirfarandi vísa:

1. Lýðheilsumat. Félagsvísar: Velliðan, heilsa.....	3
2. Atvinnuleysi. Félagsvísar: Atvinna .....	3
3. Fjárhagsaðstoð. Félagsvísar: Fjárhagur, öryggi.....	8
4. Skólastarf. Félagsvísar: Velliðan, heilsa.....	11
5. Útköll vegna heimilisofbeldis. Félagsvísar: Öryggi, velliðan, heilsa.....	12
6. Tilkygningar til barnaverndar. Félagsvísar: Öryggi, velliðan, heilsa.....	13
7. Biðlistar eftir almennum félagslegum íbúðum. Félagsvísar: Húsnæði.....	15
8. Þjónusta við fólk í heimahúsum. Félagsvísar: Velliðan.....	15
9. Notkun frístundakorts. Félagsvísar: Velliðan, heilsa.....	18
10. Gjaldprot fyrirtækja í Reykjavík. Félagsvísar: Atvinna, fjárhagur .....	18
11. Útgefin byggingarleyfi. Félagsvísar: Atvinna.....	20

12. Kröfur Reykjavíkurborgar í milliinnheimtu og löginheimtu. Félagsvísar: Atvinna, fjárhagur .....	22
13. Útvar. Félagsvísar: Atvinna, fjárhagur .....	22
14. Heimsóknir á söfn og sundstaði. Velliðan, heilsa, félagsleg tengsl.....	24
15. Vísitala íbúðaverðs. Félagsvísar: Húsnæði.....	24
16. Vinnumarkaðsráðningar Atvinnu- og virknimiðlunar Reykjavíkurborgar. Félagsvísar: Atvinna .....	25

## 1. Lýðheilsumat. Félagsvísar: Velliðan, heilsa.

Í desember 2021 voru kynntar niðurstöður lýðheilsumats á áhrifum COVID-19 á heilsu og líðan í Reykjavík. Þetta er fyrsta lýðheilsumat sem Reykjavíkurborg framkvæmir, en þróun og innleiðing lýðheilsumats er ein af aðgerðum nýrrar lýðheilsustefnu borgarinnar. Lýðheilsumat er gagnreynt tól sem hægt er að beita á aðgerðir til að greina möguleg jákvæð eða neikvæð áhrif á lýðheilsu íbúa. Í lýðheilsumatinu er staðan könnuð árið 2020, og ef gögn leyfðu eftir fyrstu bylgju faraldurs og þriðju bylgju faraldurs. Ljóst er að COVID-19 faraldurinn og aðgerðir vegna hans höfðu áhrif á heilsu og líðan í Reykjavík. Áhrifin eru misalvarleg og bæði af hinu jákvæða og neikvæða, þó fleiri voru af hinu síðarnefnda. Flest áhrifin eru væg og afturkallanleg en sum meiriháttar og þarf sérstaklega að fylgjast með. Líkt og mikla aukningu á skjátíma barna í 5.-7. bekk, aukin einmanaleika og vanlíðan framhaldsskólanema og staðreyndinni að bæði börn og ungmenni áttu erfiðara að nálgast umhyggju og hlýju frá foreldrum sínum. Einnig er mikilvægt að fylgjast vel með hópum sem upplifðu töluverða félagslega einangrun líkt og viðkvæmir hópar, fatlað fólk og eldri borgarar. Ítarlegri niðurstöður lýðheilsumatsins má finna hér:

[https://fundur.reykjavik.is/sites/default/files/agenda-items/11\\_lydheilsumat\\_a\\_ahrifum\\_covid-19\\_faraldursins\\_a\\_heilsu\\_og\\_lidan\\_i\\_reykjavik.\\_mss21120051.pdf](https://fundur.reykjavik.is/sites/default/files/agenda-items/11_lydheilsumat_a_ahrifum_covid-19_faraldursins_a_heilsu_og_lidan_i_reykjavik._mss21120051.pdf)

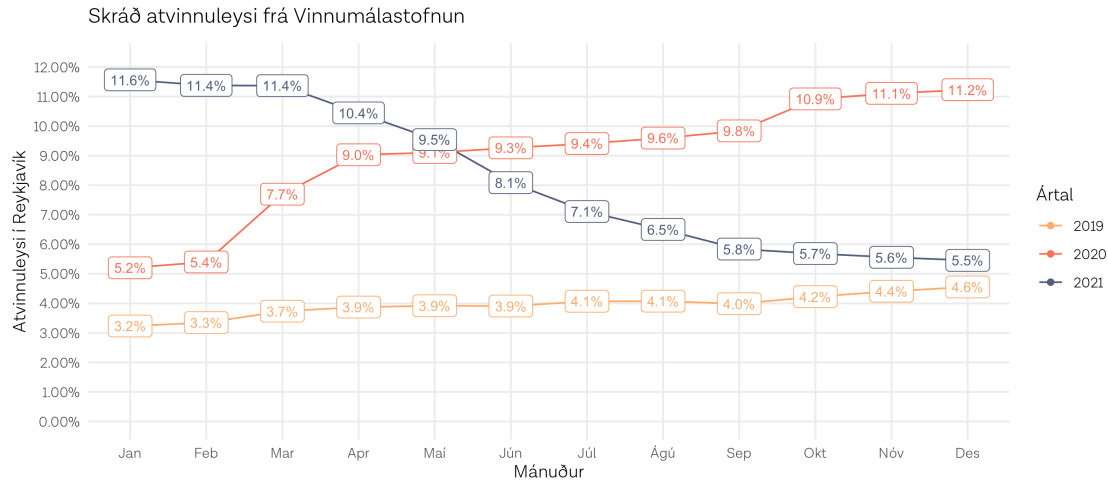
## 2. Atvinnuleysi. Félagsvísar: Atvinna

Í minnisblaðinu er annars vegar litið sérstaklega til fjölda atvinnulausra og hins vegar til áætlaðs atvinnuleysis í tilteknum hópi. Miklu skiptir að hafa í huga að áætlað atvinnuleysi í þessari greiningu er ekki hið sama og “skráð atvinnuleysi”, eins og það er

mælt af Vinnumálastofnun, en er þó tilraun gagnþjónustunnar til að birta sem raunsannasta mynd sem hægt er að bera saman við skráð atvinnuleysi<sup>1</sup>.

Áður en farið er í nánara niðurbrot á atvinnuleysi er vert að líta á heildarmyndina út frá áðurnefndu *skráðu atvinnuleysi* í Reykjavík samkvæmt útgefnu efni Vinnumálastofnunar.

**Mynd 1. Skráð atvinnuleysi í Reykjavík samkvæmt Vinnumálastofnun**

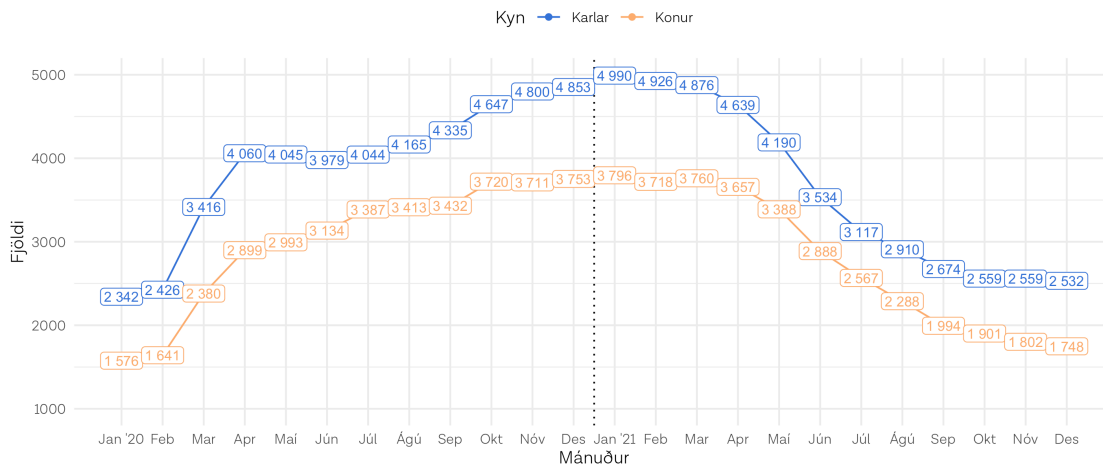


Í desembermánuði 2021 var skráð atvinnuleysi í Reykjavík samkvæmt Vinnumálastofnun 5,5%. Þannig er atvinnuleysi í Reykjavík orðið nokkuð sambærilegt og fyrstu tvo mánuði 2020, fyrir faraldur kórónaveiru. Lækkun atvinnuleysis hefur nú verið samfelld, alla mánuði frá því atvinnuleysi náði hámarki í janúar á síðasta ári, í 11,6%.

<sup>1</sup> Þessi áætlun byggir þó á viðbótargögnum sem eru oft ekki til niður á einstaka hópa. Þannig er notast við vissar einfaldanir. Eins og það að notast við útgefið vinnuafll Hagstofu og vigta það eftir hlutfalli tiltekinna hópa af heildarfjölda Reykvíkinga. Þannig er til að mynda gert ráð fyrir að atvinnuþátttaka sé óháð aldri, þó vitað sé að í sögulegu samhengi er atvinnuþátttaka alltaf háð aldri, kyni og öðrum bakgrunnsbreytum. Þetta þarf sérstaklega að hafa í huga þegar skoða á áætlað atvinnuleysi meðal 18-29 ára. Sá hópur er eðli málsins samkvæmt með lægra hlutfall atvinnuþátttöku, vegna fjölda námsfólks á þeim aldri, sem ekki er tekið tillit til sérstaklega í samanburðinu. Þannig má gera ráð fyrir að visst vanmat eigi sér stað þegar atvinnuleysi er áætlað á þennan hátt. Ekki þarf að hafa þessa tilteknu hluti í huga þegar fjöldi atvinnulausra er skoðaður, þar sem þar er um að ræða talningar Vinnumálastofnunar. Aftur á móti skal hafa í huga að í hvorugum þessara mælikvarða er tekið tillit til einstaklinga með minnkað starfshlutfall, ekki frekar en í skráðu atvinnuleysi hér að neðan.

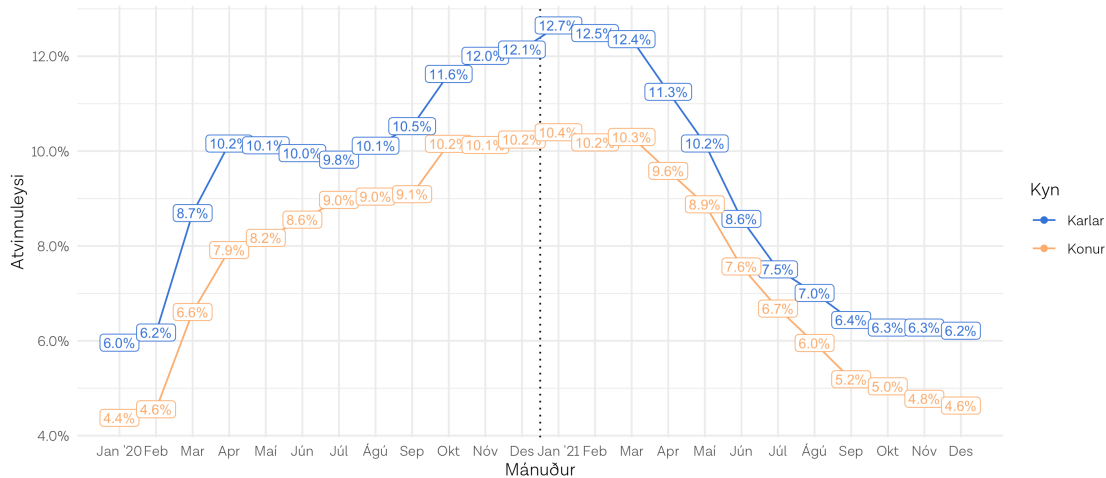
## Greiningar eftir kyni

Mynd 2. Fjöldi atvinnulausra í Reykjavík eftir kyni



Í desember voru helmingi færri atvinnulausir Reykvíkingar en í desember árið áður, eða 4.280 samanborið við 8.606.

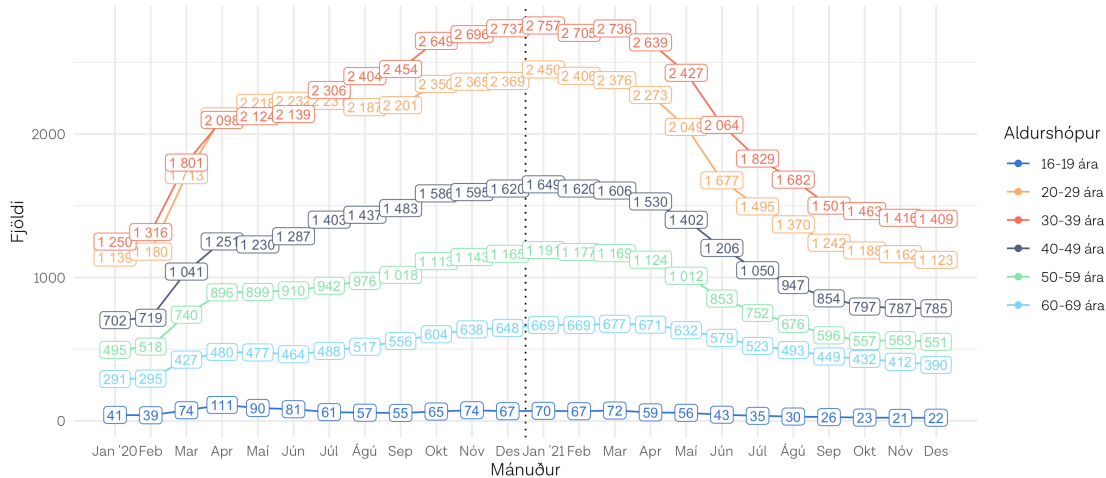
Mynd 3. Atvinnuleysi í Reykjavík eftir kyni



Þessi jákvæða þróun var mjög sambærileg hjá körlum og konum. 6,2% karla í Reykjavík voru atvinnulausir í desember, og 4,6% kvenna. Staðan í desember var því sambærileg febrúar 2020, fyrir faraldur kórónaveiru, í báðum tilfellum.

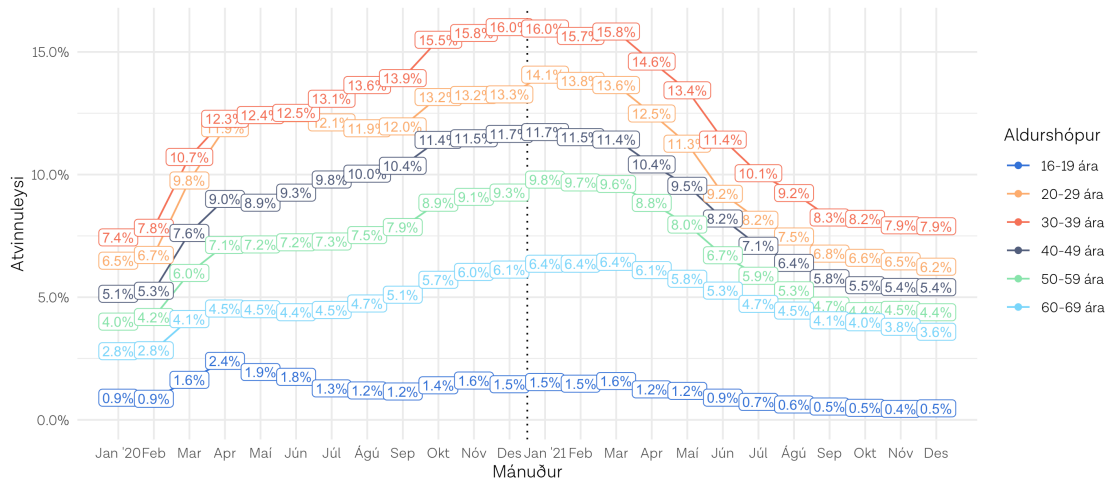
## Greiningar eftir aldurshóp

Mynd 4. Fjöldi atvinnulausra í Reykjavík eftir aldurshóp



30-39 er áfram fjölmennasti aldurshópurinn þegar litið er til fjölda atvinnulausra í Reykjavík. Þegar tölurnar fyrir desember 2021 eru bornar saman við febrúar 2020 má sjá að í aldurshópunum 16-19 ára og 20-29 ára eru nú færri atvinnulausir Reykvíkingar en fyrir faraldur kórónaveiru. Í öðrum aldurshópum eru áfram fleiri atvinnulausir en voru í febrúar 2020, þó allir hópar séu komnir niður fyrir fjölda atvinnulausra sem var í marsmánuði 2021.

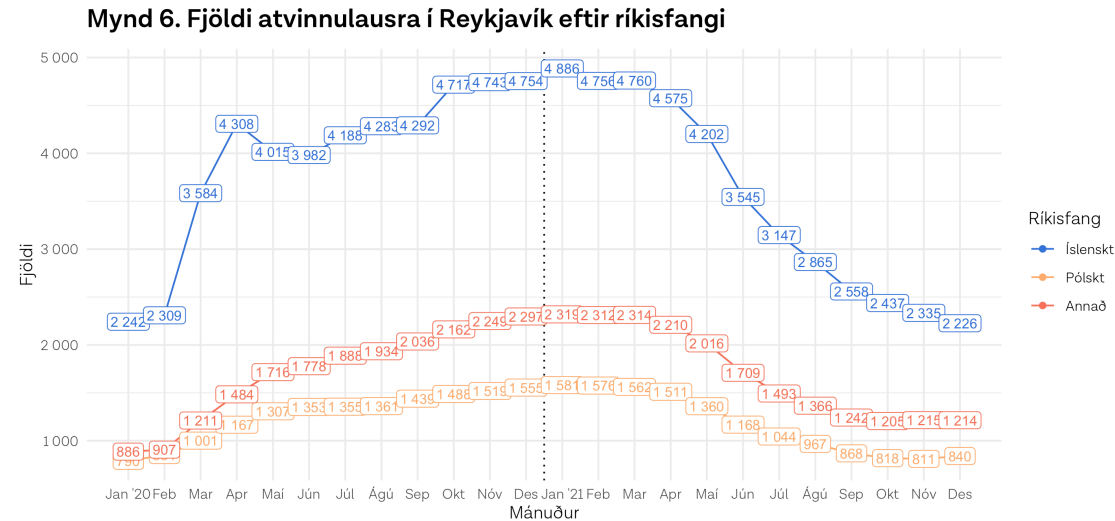
Mynd 5. Atvinnuleysi í Reykjavík eftir aldri



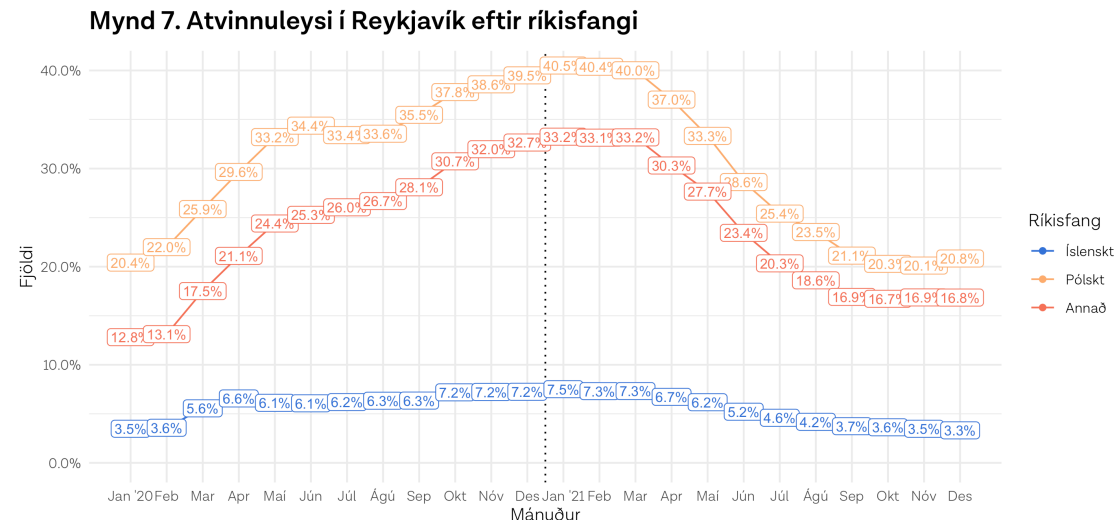
Samkvæmt útreikningum gagnabjónustu er atvinnuleysi ennþá áætlað mest meðal 30-39 ára í Reykjavík, eða 7,9% í desember. Þannig er sá aldurshópur bæði með mestan fjölda atvinnulausra og hæst hlutfall atvinnulausra. Hér er vert að staldra við og benda á að í útreikningum sem myndin hér að ofan byggir á er stuðst við atvinnuþátttöku frá Hagstofu, líkt og Vinnumálastofnun gerir. Til að geta birt atvinnuleysi niður á aldurshópa í Reykjavík er atvinnuþátttakan vegin með hlutfalli hvers aldurshóps af heildarfjölda fólks á aldrinum 16-69 ára í Reykjavík. Ekki er tekið tillit til þess að atvinnuþátttaka hefur í

sögulegu samhengi verið mismunandi milli þessara hópa. Þannig má til að mynda ætla að hér að ofan sé atvinnuleysi 20-29 ára að einhverju leyti vanáætlað vegna þess að fleiri í þeim aldurshópi eru í námi heldur en í 30-39 ára hópnum, svo dæmi sé tekið. Að því sögðu er þetta besta nálgun sem svo stendur.

### Greiningar eftir ríkisfangi



Í desember voru 2.226 einstaklingar með íslenskt ríkisfang atvinnulausir og hefur því fækkað í þeim hópi um 2.660 frá því í janúar, þegar 4.886 voru atvinnulausir. Í hópi fólks með pólskt ríkisfang voru 840 atvinnulausir í Reykjavík í desember, samanborið við 1.581 í janúar. Þá voru í september 1.214 atvinnulausir í hópi fólks með erlent ríkisfang annað en pólskt, samanborið við 2.319 í janúar.



Áætlað atvinnuleysi í september er 20,8% í hópi fólks með pólskt ríkisfang, 16,8% meðal fólks með erlent ríkisfang annað en pólskt, og 3,3% meðal fólks með íslenskt ríkisfang. Þannig er atvinnuleysi Reykvíkinga með íslenskt ríkisfang lægra en til að mynda í janúar og febrúar 2020. Atvinnuleysi Reykvíkinga með pólskt ríkisfang er heldur

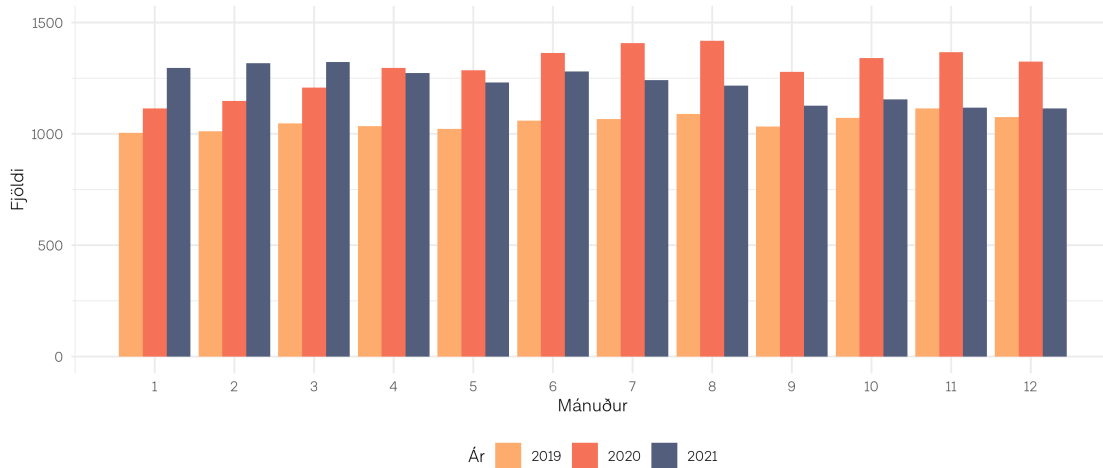


lægra en var í febrúar 2020, en en atvinnuleysi Reykvíkinga með erlent ríkisfang annað en pólskt er áfram hærra en það var til að mynda í febrúar 2020, 16,8% í desember samanborið við 13,1% í febrúar 2020.

### 3. Fjárhagsaðstoð. Félagsvísar: Fjárhagur, öryggi.

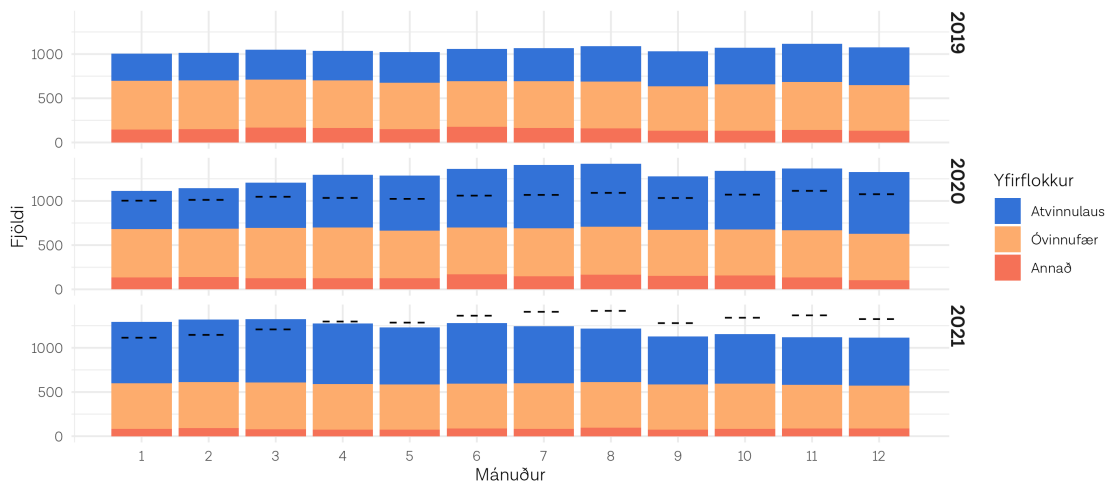
Upplýsingar um fjárhagsaðstoð eru unnar úr gagngrunni VELSTAT sem velferðarsvið rekur.

Mynd 8. Fjárhagsaðstoð til framfærslu: Fjöldi notenda.



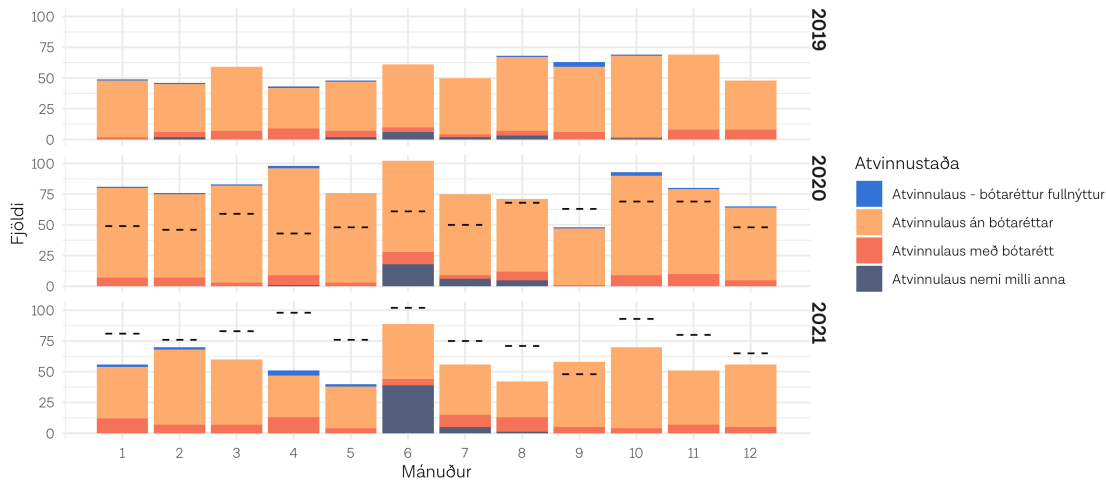
Pegar COVID-19 skall á varð strax í mars 2020 aukning á notendum með fjárhagsaðstoð til framfærslu og fór fjöldinn hæst í 1.418 einstaklinga í ágúst 2020. Notendum fór að fækka í desember 2020 og fór niður fyrir 1.200 manns í september 2021. Í desember 2021 var heildarfjöldi notenda 1.115 en heildarfjöldinn á sama tíma árið 2020 var 1.325, er það fækkun um tæp 16% milli ára. Nálgast fjöldinn það sem hann var fyrir COVID-19.

Mynd 9. Fjárhagsaðstoð til framfærslu: Fjöldi notenda eftir atvinnustöðu



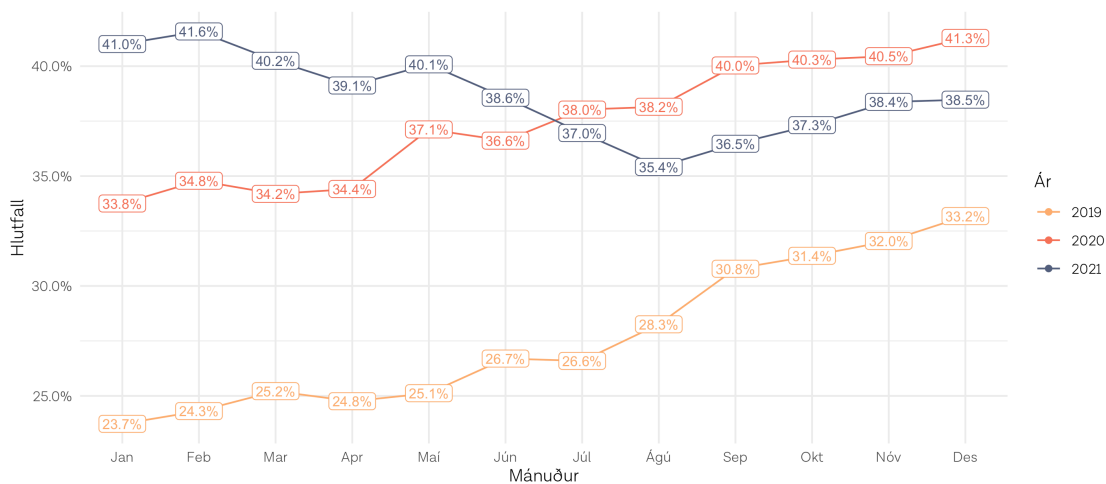
Mynd 9 sýnir notendur eftir atvinnustöðu, þ.e. atvinnulausir, óvinnufærir og svo aðrir sem eru t.d. nemar, örykjar og ellilífeyrisþegar. Brotalínan á neðri hlutum myndarinnar hér að ofan sýnir stöðuna sama mánuð árið áður. Þróunin árið 2020 og fyrri hluta ársins 2021 var á þann veg að það fjölgaði mikið í hópnum atvinnulausir og var hann orðinn stærsti hópurinn sem fékk fjárhagsaðstoð til framfærslu sem er breyting frá fyrri árum. Fjöldinn í hópnum óvinnufærir var nokkuð stöðugur á sama tímabili. Í september hafði dregið mikið saman með hópnum og í árslok voru 49% notenda atvinnulausir, 43% óvinnufærir og aðrir hópar 8%.

Mynd 10. Fjárhagsaðstoð til framfærslu: Nýir notendur atvinnulausir, fj. eftir atvinnustöðu



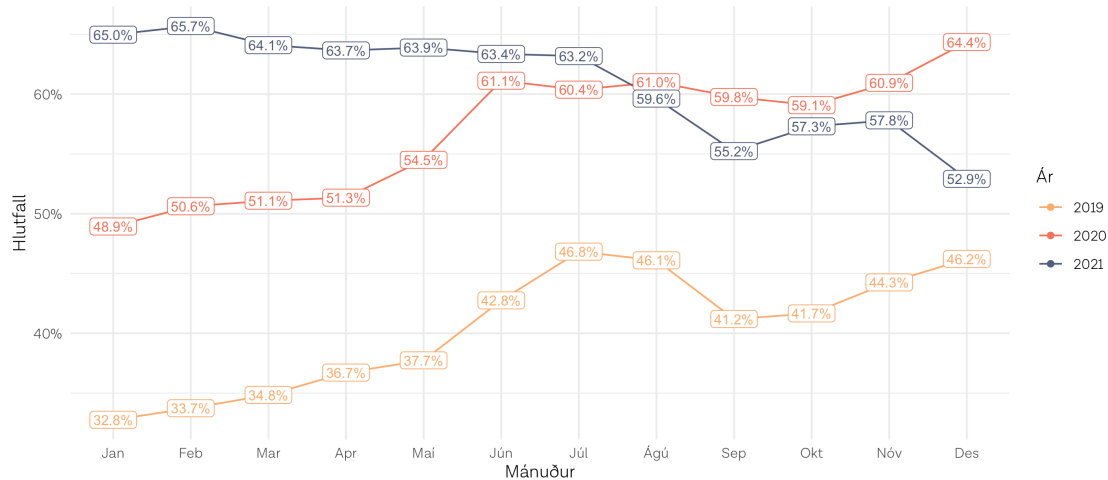
Ef skoðaðir eru nýskráðir notendur fjárhagsaðstoðar til framfærslu (talning hvern mánuð miðar við að nýir notendur séu nýskráðir notendur síðustu 6 mánaða) eftir atvinnustöðu má sjá að langstærsti hópurinn er atvinnulaus án bótaréttar. Því næst eru atvinnulausir með bótarétt. Á sumrin koma alltaf þó nokkrir atvinnulausir nemar milli anna. Í lok árs 2020 og upphafi árs 2021 komu inn þó nokkrir notendur sem höfðu fullnýtt bótaréttinn sinn en engir slíkir notendur komu inn á þriðja og fjórða ársfjórðungi 2021.

Mynd 11. Fjárhagsaðstoð til framfærslu: Hlutfall notenda með erlent ríkisfang



Pegar fjárhagsaðstoð til framfærslu er skoðuð eftir erlendu ríkisfangi sést að fjölgunin í þeim hópi hófst fyrir heimsfaraldur COVID-19. Hlutfall hópsins af heildarnotendum jókst jafnt og þétt frá janúar 2019 þegar hlutfallið var 24% og þegar COVID-19 skall á í mars 2020 var hlutfall hópsins 34%. Hæst fór hlutfallið í 41,6% í febrúar 2021. Síðustu mánuði ársins 2021 samfara fækkun notenda með fjárhagsaðstoð til framfærslu þá hefur fækkað í hópi fólks með erlent ríkisfang og í árslok 2021 voru 38,5% allra notenda fjárhagsaðstoðar með erlent ríkisfang. Hlutfallið er því ekki komið niður í það sem var fyrir COVID-19.

Mynd 12. Fjárhagsaðstoð til framfærslu: Hlutfall flóttafólks af notendum með erl. ríkisfang

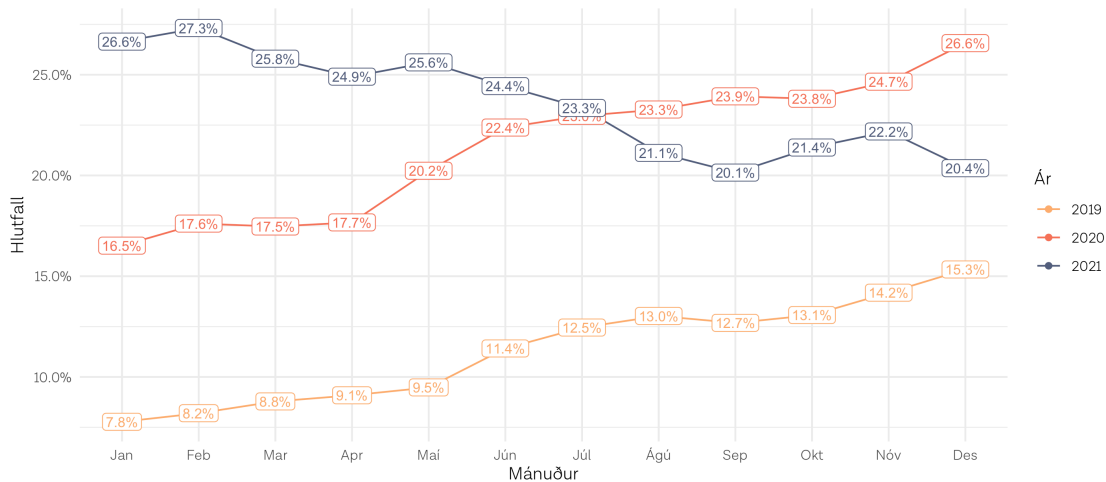


Ef fólk með erlent ríkisfang er skoðað nánar þá kemur í ljós að stór hluti hópsins er flóttafólk. Í janúar 2019 voru 78 einstaklingar flóttafólk og voru mest 360 einstaklingar í febrúar 2021 og voru 227 einstaklingar í desember 2021.

Pegar skoðað er hlutfall flóttafólks af þeim sem eru með erlent ríkisfang þá var hlutfallið 32,8% í janúar 2019 og fór hæst í 65,7% í febrúar 2021. Á síðustu tveimur ársfjórðungum 2021 hefur hlutfallið lækkað verulega og var 52,9% í árslok 2021 sem er áþekkt hlutfall og fyrir COVID-19 en í febrúar 2020 var það 50,6%.

Ríkissjóður endurgreiðir sveitarfélögum fjárhagsaðstoð vegna aðstoðar við erlenda ríkisborgara, sem hafa átt lögheimili á Íslandi í tvö ár eða skemur eða eru án lögheimilis og í sérstökum aðstæðum hér á landi. Endurgreiðslan á sér stað á grundvelli 15. gr. laga um félagsþjónustu sveitarfélaga nr. 40/1991, sbr. einnig reglur nr. 520/2021.

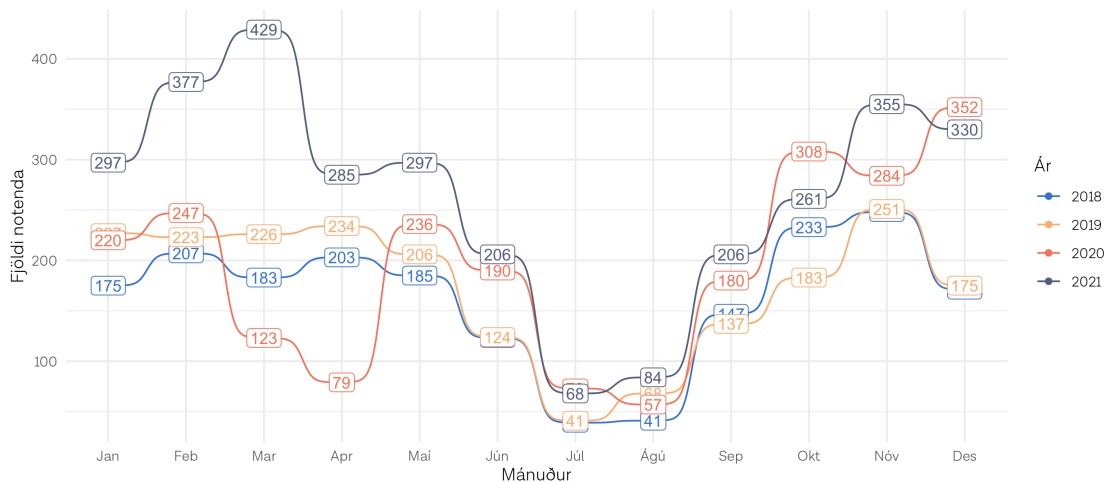
Mynd 13. Fjárhagsaðstoð til framfærslu: Hlutfall flóttafólks af öllum notendum



Þegar flóttafólk er skoðað af öllum notendum fjárhagsaðstoðar þá taldi hópurinn 7,6% í janúar 2019 og við upphaf COVID-19 í mars var hlutfallið 17%. Hlutfallið fór hæst í 27,3% í febrúar 2021. Síðan þá hefur verið hlutfallsleg fækkun með örlitlum sveiflum en hlutfallið var 20,4% við árslok 2021 og er því ekki komið niður í það sem það var fyrir Covid-19.

## 4. Skólastarf. Félagsvísar: Velliðan, heilsa.

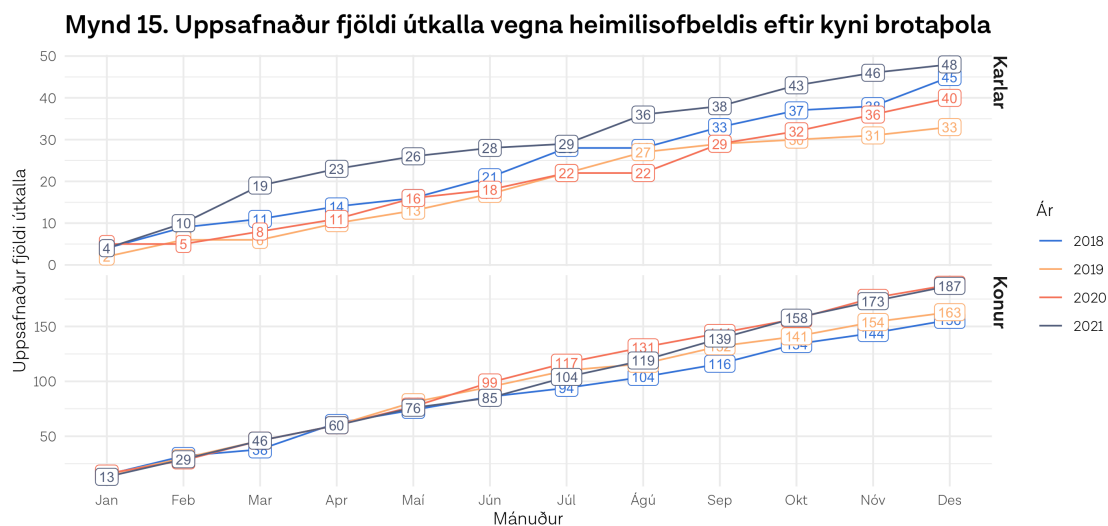
Mynd 14. Skólalþjónusta: Tilvísanir, viðtalsbeiðnir og bráðamál



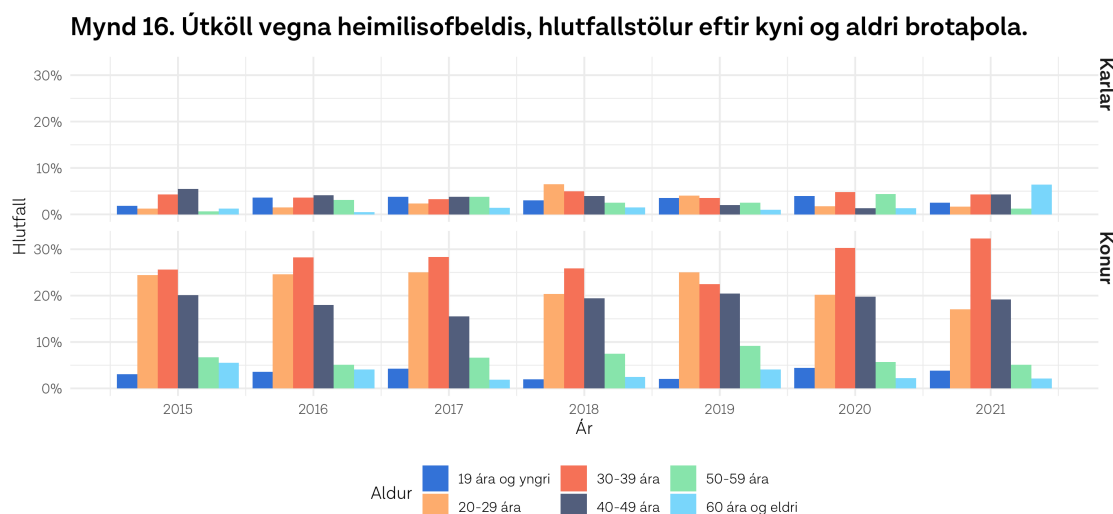
Myndin að ofan sýnir fjölda umsókna um skólalþjónustu þ.e. tilvísanir, viðtalsbeiðnir og bráðamál. Eins og myndin sýnir þá eru umsóknirnar alltaf sveiflukenndar yfir árið, fækkar á sumrin þegar skólarnir eru í sumarleyfi. Allt frá haustinu 2020 og allt til loka árs 2021 hefur verið stöðug og mikil áskókn í þjónustu skólalþjónustunnar. Miðað við fjölda umsókna síðstu mánuði ársins 2021 virðist fátt benda til þess að eftirspurnin fari minnkandi.

## 5. Útköll vegna heimilisofbeldis. Félagsvísar: Öryggi, vellíðan, heilsa.

Ef tilkynnt er um heimilisofbeldi og barn er á heimilinu fer fulltrúi frá Barnavernd Reykjavíkur á vettvang og félagsráðgjafi frá þjónustumiðstöð. Hér að neðan má sjá uppsafnaðan fjölda þessara útkalla eftir kyni brotaböla. Athygli vekur að útköll vegna heimilisofbeldis þar sem kona er brotaböli voru orðin 188 við árslok 2020. Þetta er mesti ársfjöldi sem skráður hefur verið allt frá því að þetta vinnulag var tekið upp, og jafnframt 15% aukning frá 2019.

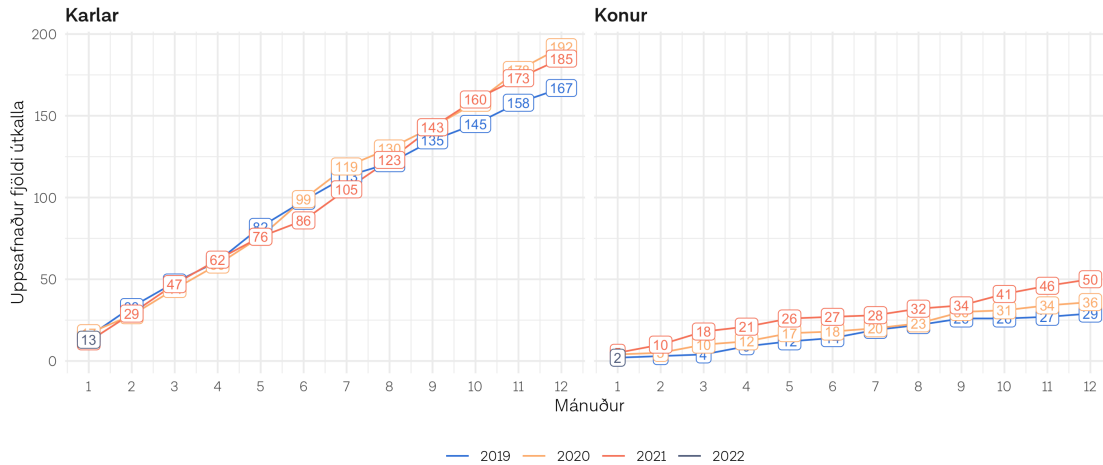


Útköll vegna heimilisofbeldis þar sem kona var brotaböli voru 187 talsins árið 2021, samanborið við 188 árið 2020, 163 árið 2019, og 156 árið 2018. Fjöldi útkalla þar sem karl var brotaböli var 48 árið 2021 samanborið við 40 árið 2020, 33 árið 2019 og 45 árið 2018.



Ef útköll eru skoðuð út frá bæði kyni og aldursdreifingu brotþola hefur sú þróun haldið áfram að stærstur hluti brotþola eru konur á aldrinum 30-39 ára. Árið 2020 voru 30% allra útkalla vegna ofbeldis í garð kvenna á þeim aldri, en 32,3% núna fyrir árið 2021.

Mynd 17. Uppsafnaður fjöldi útkalla vegna heimilisofbeldis eftir kyni geranda



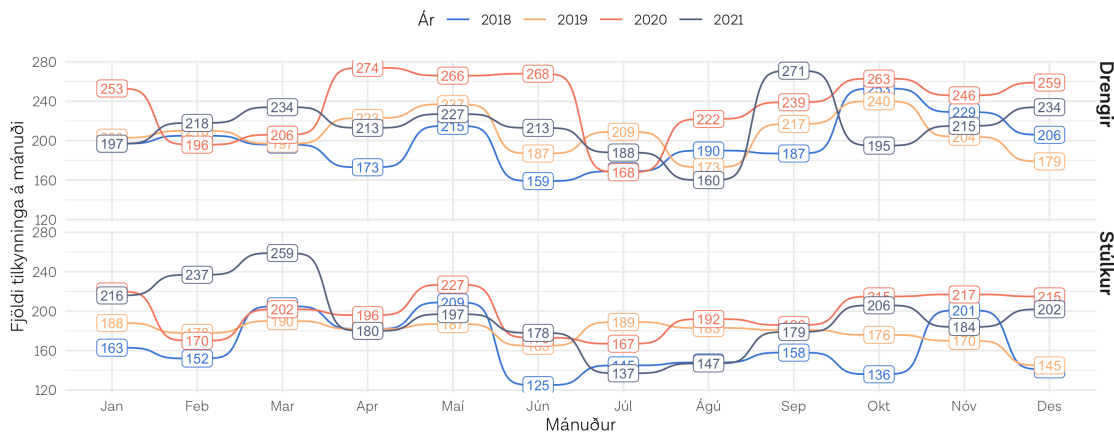
Árið 2021 voru 235 útköll vegna heimilisofbeldis. Þar af voru karlmenn gerendur í 185 tilvikum og konur gerendur í 50 tilvikum.

## 6. Tilkynningar til barnaverndar. Félagsvísar: Öryggi, vellíðan, heilsa.

Hér að neðan eru tilkynningar til barnaverndar greindar niður á kyn.

Mynd 18. Tilkynningar til barnaverndar

Athugið að y-ásar eru mismunandi fyrir gröfin tvö hér að neðan



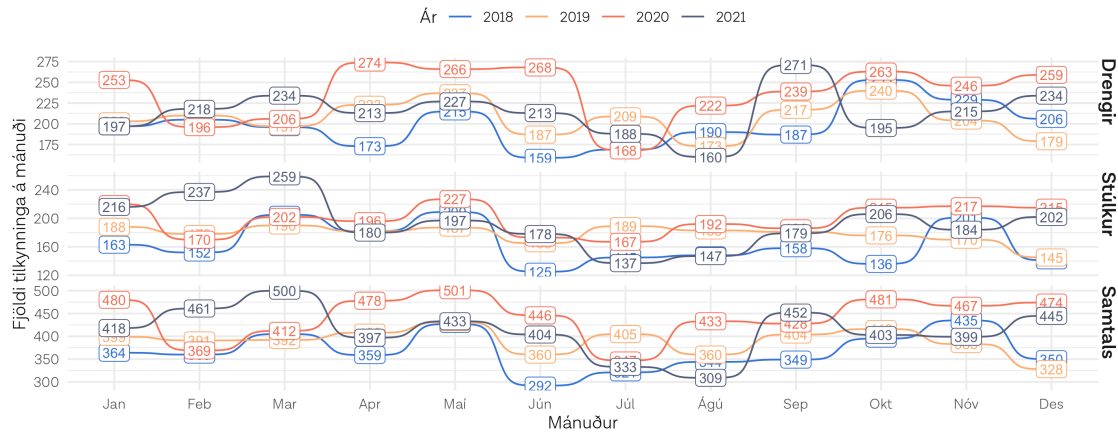
Aukning var á tilkynningum til barnaverndar á árinu 2020 þegar heildarfjöldi tilkynninga var 5.316. Þeim fækkaði á árinu 2021 og var heildarfjöldi tilkynninga 4.954 sem er 7% fækkun. Þó voru tilkynningarnar fyrir árið 2021 fleiri en þær voru árið 2019 þegar þær

voru 4.677. Þrátt fyrir færri tilkynningar bárust tilkynningar vegna fleiri barna árið 2021 eða 2.302 barna samanborið við 2.216 börn árið 2020.

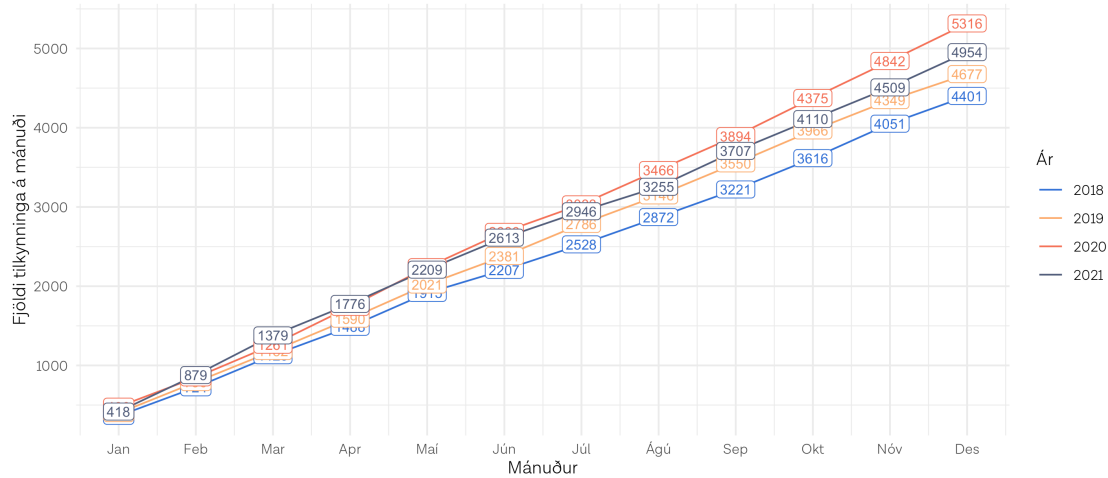
Athugið að í samtölu er einnig að finna tilkynningar vegna ófæddra barna sem ekki eru talin með í tölunum fyrir “Drengir” og “Stúlkur”.

### Mynd 19. Tilkynningar til barnaverndar eftir kyni barns

Athugið að y-ásar eru mismunandi fyrir gröfin þrjú hér að neðan

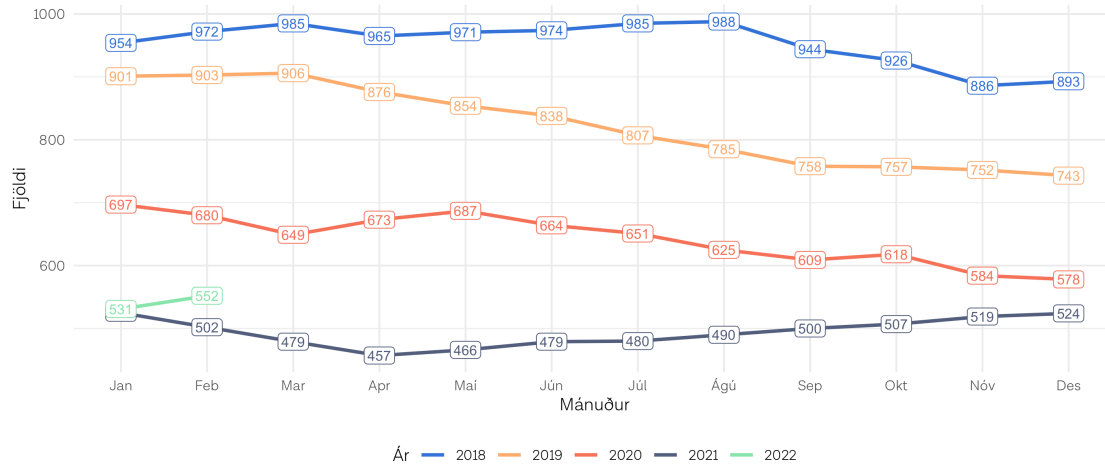


### Mynd 20. Uppsafnaður fjöldi tilkynninga til barnaverndar



## 7. Biðlistar eftir almennum félagslegum íbúðum. Félagsvísar: Húsnæði.

Mynd 21. Fjöldi á biðlista eftir almennu félagslegu leiguhúsnæði



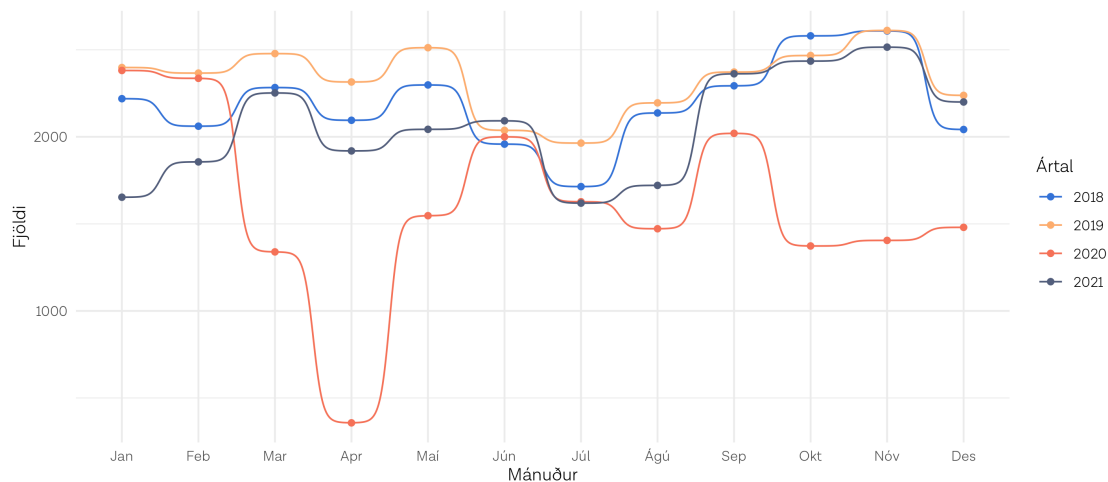
Fólki á biðlista eftir almennum félagslegu leiguhúsnæði hefur fækkað jafnt og þétt frá janúar 2019 þegar 901 einstaklingur var á bið og voru í árslok 2021 524 á bið. Lægst fór biðlistinn í 457 einstaklinga í apríl 2021.

Alls var úthlutað 168 íbúðum á árinu 2021, samborið við 187 íbúðir á árinu 2020 og 160 íbúðir á árinu 2019.

## 8. Þjónusta við fólk í heimahúsum. Félagsvísir: Velliðan

Reykjavíkurborg veitir fjölbreytta þjónustu við fólk í heimahúsum sem gerir einstaklingum kleift að búa lengur heima og eykur lífsgæði þess. Áhugavert er að skoða gögn um slíka þjónustu og áhrif faraldursins á þjónustuna.

Mynd 22. Akstursþjónusta eldri borgara. Fjöldi ferða á mánuði samtals



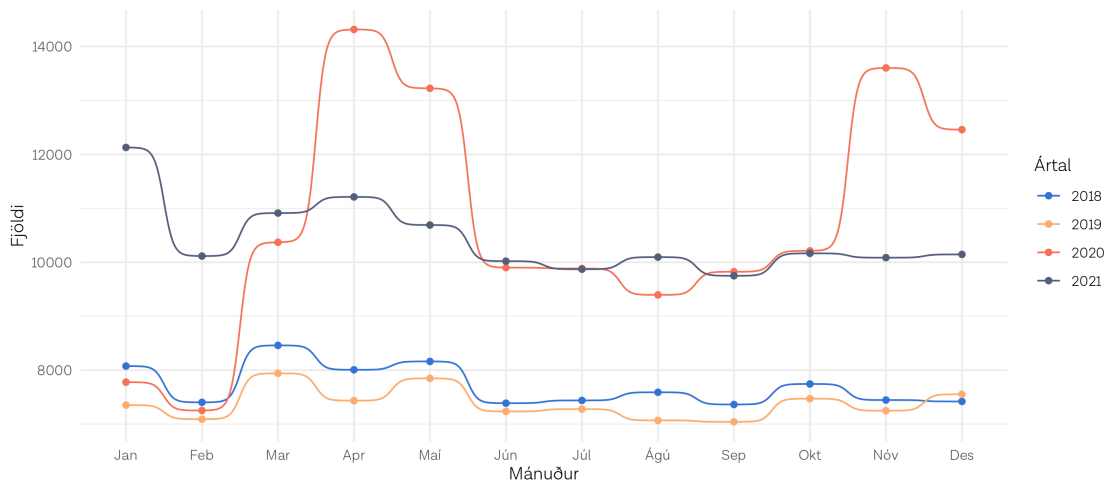


Ef litið er til akstursþjónustu eldri borgara í Reykjavík sést að fjöldi ferða fækkaði mikið í upphafi faraldursins á Íslandi í apríl 2020 og síðan aftur í október-desember 2020. Á fyrsta ársfjórðungi 2021 var aukning í fjölda ferða og stígandi milli mánaða. Almennt á sumrin fækkar ferðum en á tímabilinu apríl-ágúst 2021 varð meiri fækkun en í hefðbundnu árferði. Hins vegar frá september-desember 2021 var fjöldi ferða orðinn áþekkur og hann var árin 2018 og 2019 fyrir COVID-19.

Fjöldi ferða í akstursþjónustu eldri borgara í Reykjavík fækkaði mikið í upphafi faraldursins á Íslandi. Mesta fækkunin var í apríl í fyrstu bylgju COVID-19, síðan varð aftur fækkun í þriðju bylgju í október-desember.

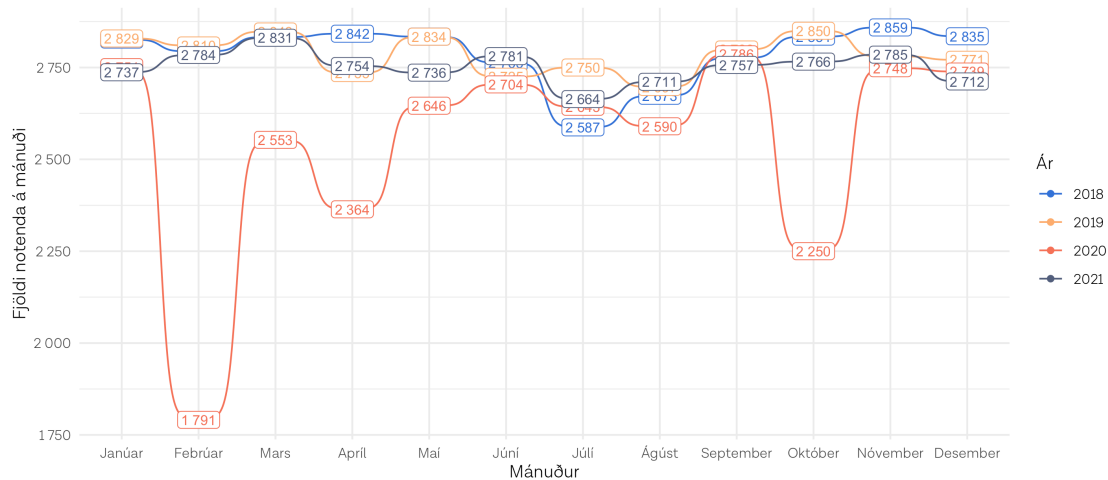
Á fyrsta ársfjórðungi 2021 var aukning í fjölda ferða og stígandi milli mánaða. Á öðrum ársfjórðungi fækkaði ferðum aftur lítillega. Á þriðja ársfjórðungi var júlí sambærilegur og júlí 2020, í ágúst var aukning samanborið við ágúst 2020 en fjöldi ferða þó nokkuð færri en í sömu mánuði árið 2019. Í september 2021 er aukning 17% aukning milli ára og er fjöldi ferða orðinn á pari við september 2019.

Mynd 23. Heimsendur matur. Fjöldi máltíða á mánuði samtals



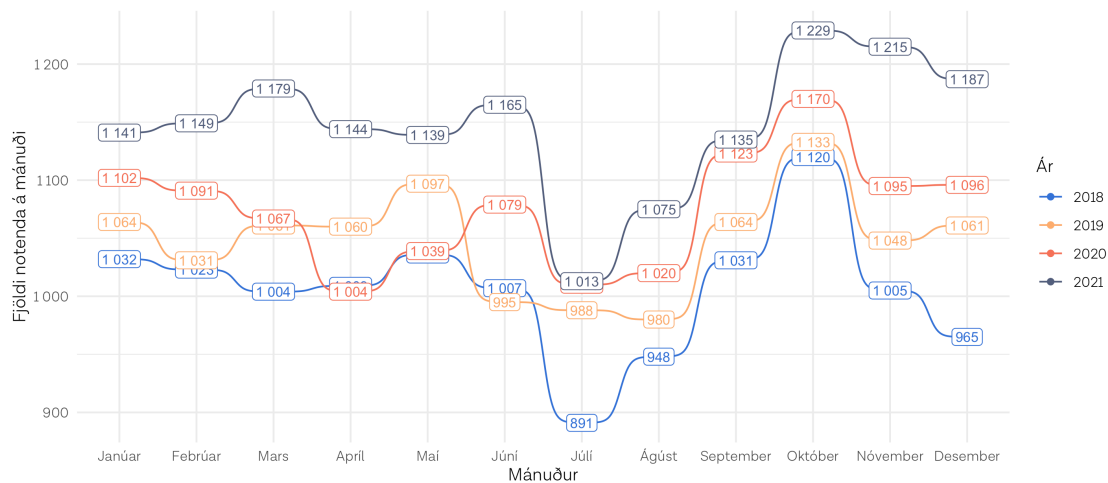
Í heimsenda matnum má greina öfuga þróun við akstursþjónustu eldri borgara. Mikil aukning var á heimsendum mat í upphafi COVID-19 faraldursins. Máltíðum fækkaði síðan aftur sumarið 2020 en fjöldinn var áfram mun meiri en árin á undan. Á tímabilinu nóvember 2020 – janúar 2021 jókst aftur fjöldi máltíða. Á fyrri hluta ársins 2021 fækkaði síðan máltíðunum aftur. Frá júní – desember 2021 hefur fjöldi máltíða verið nokkuð stöðugur um 10.000 máltíðir á mánuði. Aukningin er töluverð samanborðið við árin fyrir COVID-19 þegar fjöldi máltíða á mánuði var um 7.000-8.000. Heildarfjöldi máltíða yfir árið hefur þannig farið úr 88.565 máltíðum árið 2019 í 125.186 árið 2021 eða 29% aukning. COVID-19 hefur þannig stækkað töluvert hópinn sem fær heimsendan mat.

Mynd 24. Félagsleg heimaþjónusta, fjöldi notenda á mánuði



Í félagslegri heimaþjónustu fækkaði notendum töluvert í upphafi faraldursins. Hins vegar var fjöldi notenda á árinu 2021 orðinn á pari við það sem hann var fyrir faraldur. Notendur voru 2.754 að meðaltali á síðasta ársfjórðungi 2021 en notendur voru árin 2018 og 2019 að jafnaði um 2.750-2.800 í mánuði. Áfram fækkar notendum á biðlista eftir félagslegri heimaþjónustu og voru að jafnaði um 40-50 manns á bið í hverjum mánuði frá júní-desember 2021.

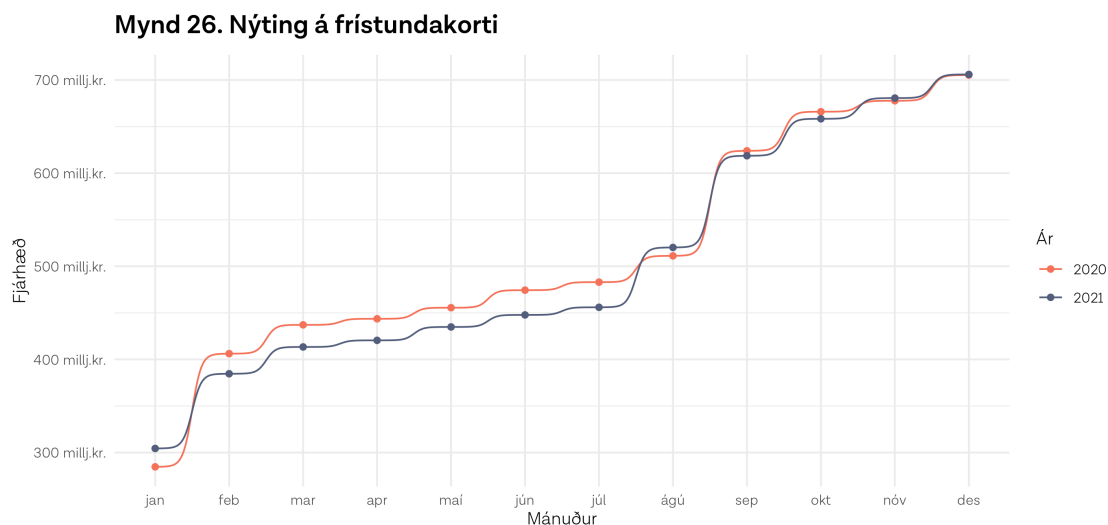
Mynd 25. Heimahjúkrun, fjöldi notenda á mánuði



Í heimahjúkrun er ekki að sjá sömu þróun og áhrifa faraldursins á þjónustuna og í félagslegri heimaþjónustu en þar hefur notendum fjölgað heilt yfir sérstaklega á árinu 2021. Notendur voru 2.457 árið 2019, fjölgaði í 2.684 árið 2020 og í 2.834 árið 2021. Fjölgun milli árána 2019 og 2021 er 15%.

## 9. Notkun frístundakorts. Félagsvísar: Velliðan, heilsa.

Pegar uppsöfnuð nýting frístundakorts er skoðuð í samanburði sama tímabil 2020 sést að í janúar 2021 var nýting frístundakortsins 21 milljónum króna meiri en í janúar 2020, eða 305,7 milljónir króna janúar 2021 og 284,7 milljónir króna janúar 2020. Hins vegar var nýtingin í febrúar 2021 talsvert minni en árið áður, 80,6 milljónir króna samanborið við 121,5 milljónir króna í febrúar á síðasta ári. Aðrir mánuðir eru nokkuð sambærilegir frá fyrra ári, en þessi mikli mismunur milli febrúarmánaða útskýrir að langmestu leyti mismuninn milli uppsafnaðrar nýtingar á meðfylgjandi mynd.

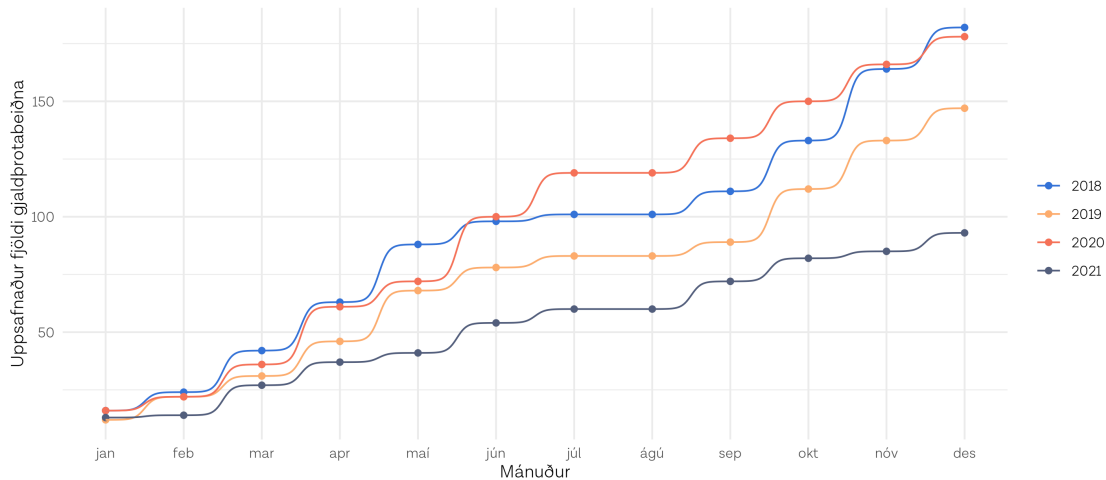


Frjárhæð nýtt frístundakorts var 706 milljónir árið 2021. Árið 2020 var frjárhæðin 705 milljónir.

## 10. Gjaldprot fyrirtækja í Reykjavík. Félagsvísar: Atvinna, fjárhagur

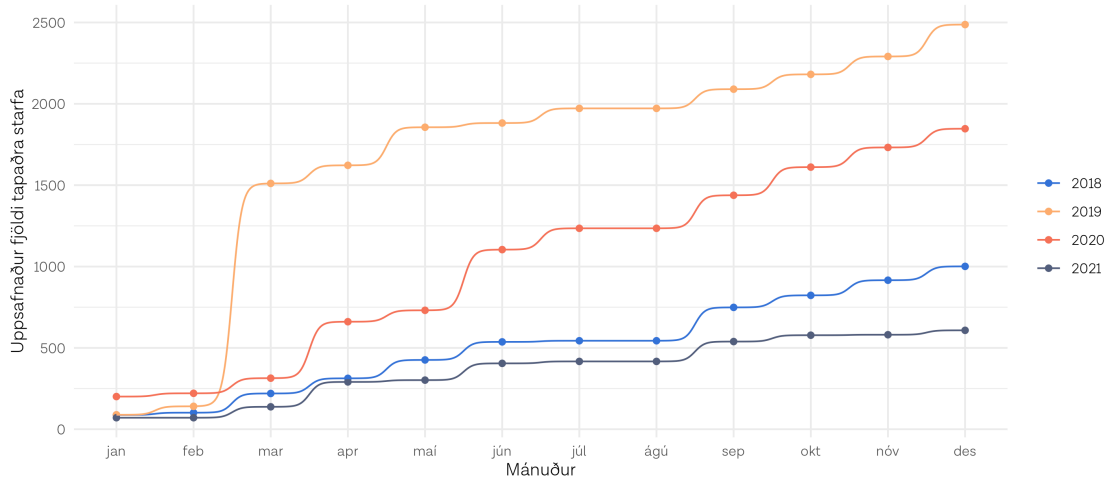
Greining á gjaldprotum fyrirtækja í Reykjavík byggir á sérvinnslum frá Hagstofu Íslands. Mikill hluti gjaldprotabeidna fyrirtækja er fyrir skráðar kennitölur sem eru ekki með neina merkjanlega virkni; mælt í veltu- eða starfsmannatölum. Þetta geta verið kennitölur sem hafa verið óvirkar árum saman, jafnvel allt frá skráningu, og sem sett eru í gjaldprot vegna ógreidds útvarpsgjalds. Slíkt hefur engin merkjanleg áhrif á hagsæld í Reykjavík og því eru slíkar gjaldprotabeidnir ekki talda með í minnisblaði þessu. Þannig miðast greiningin hér einungis við gjaldprotabeidnir fyrirtækja sem höfðu einhverja virkni á fyrra ári.

Mynd 27. Uppsafnaður fjöldi gjaldþrota í Reykjavík



Mismunandi leiðir geta verið teknar til að fanga áhrif gjaldþrota á hagkerfið. Sú einfaldasta er einföld talning á gjaldþrotabeiddum yfir árið. Hér að ofan má sjá uppsafnaðan fjölda gjaldþrota fyrir árin 2018 til 2021 út frá mánuði gjaldþrotabeiddinnar. Gjaldþrot virkra fyrirtækja voru 93 talsins árið 2021, þónokkuð færri en árin á undan; 178 árið 2020, 147 árið 2019 og 182 árið 2018.

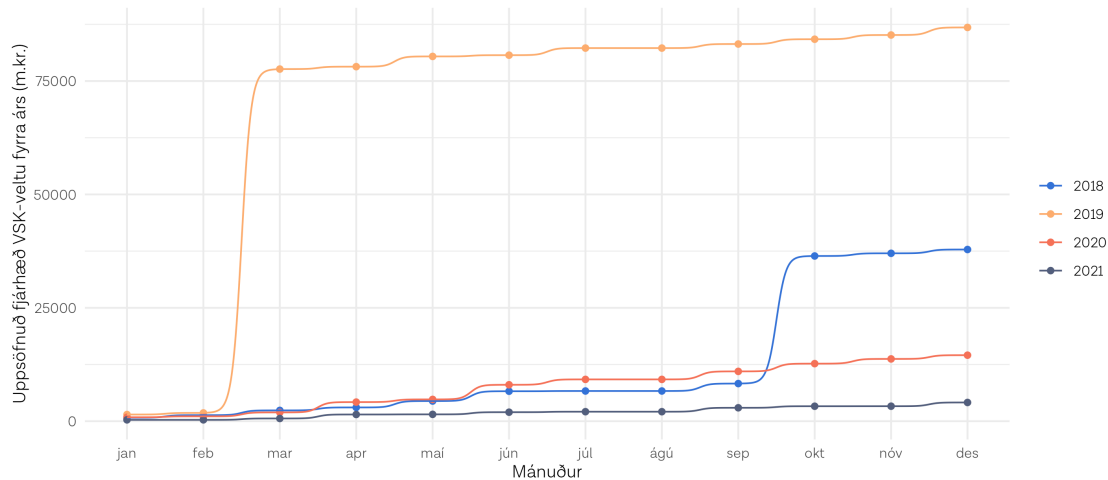
Mynd 28. Uppsafnaður fjöldi tapaðra starfa vegna gjaldþrota í Reykjavík



Séu skoðuð töpuð störf vegna gjaldþrota í Reykjavík má sjá að fjöldi tapaðra starfa vegna gjaldþrota í Reykjavík langtum minni en fyrri ár. Fjöldi tapaðra starfa vegna gjaldþrota voru 608 talsins árið 2021, samanborið við 1.847 árið 2020, 2.487 árið 2019 og 1001 árið 2018.

Vert er að nefna að greiningin miðast við lögheimili fyrirtækjanna, ekki lögheimili þeirra sem misstu atvinnu sína vegna gjaldþrotanna.

Mynd 29. Uppsafnað umfang gjaldþrota í Reykjavík mælt í VSK-veltu fyrra árs

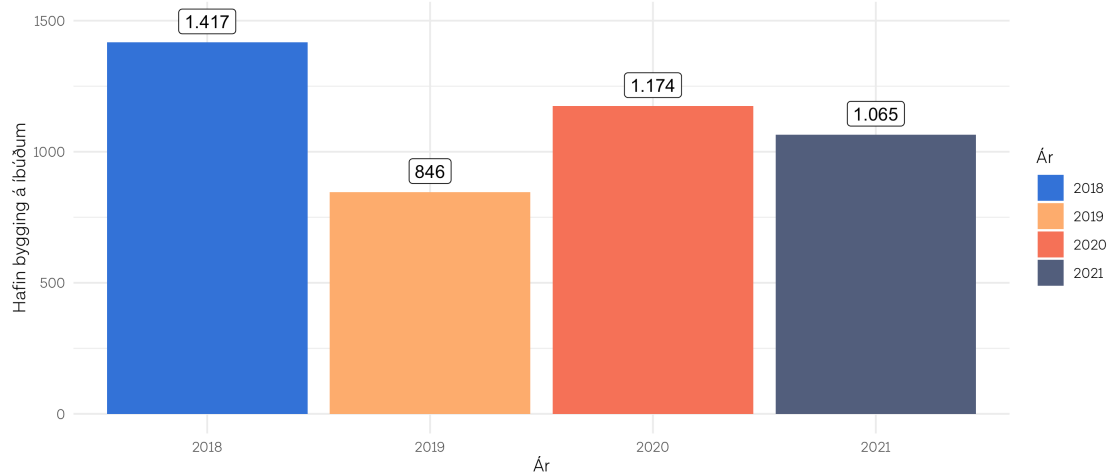


Sé farin sú leið að mæla umfang gjaldþrota í Reykjavík með því að skoða stærð fyrirtækjanna sem fara í þrot út frá virðisaukaskattsskyldri veltu þeirra frá árinu á undan má sjá að umfang gjaldþrota var miklu minna árið 2021 en árin á undan. Þau fyrirtæki sem óskuðu eftir gjaldþrotaskiptum árið 2021 voru með samanlagða VSK-veltu upp á 4,1 milljarð árið á undan. Talan fyrir árið 2020 er 14,6 milljarðar, 86,8 milljarðar fyrir árið 2019 og 37,9 milljarðar fyrir árið 2018.

## 11. Útgefin byggingarleyfi. Félagsvísar: Atvinna.

Yfir árið 2021 hófst bygging á nýjum íbúðum samkvæmt útgefnum byggingarleyfum fyrir samtals 1.065 íbúðir, þar af 993 í fjölbýlishúsum, 40 í raðhúsum, 12 í tvíbýlishúsum og 20 í einbýlishúsum, sbr. mynd nr. 30. Tölurnar eru vísbending um áframhaldandi kröftuga íbúðauppbyggingu í Reykjavík. Þannig er árið 2021 í fjórða sæti yfir þau ár sem flest byggingarleyfi hafa verið gefin út í Reykjavík. Flest voru þau árið 2018 þegar þau voru 1.417, næst flest árið 2020 eða 1.174 og því næst kemur árið 1993 með 1.113 útgefin byggingaleyfi.

Mynd 30. Bygging á nýjum íbúðum samkvæmt útgefnum byggingarleyfum

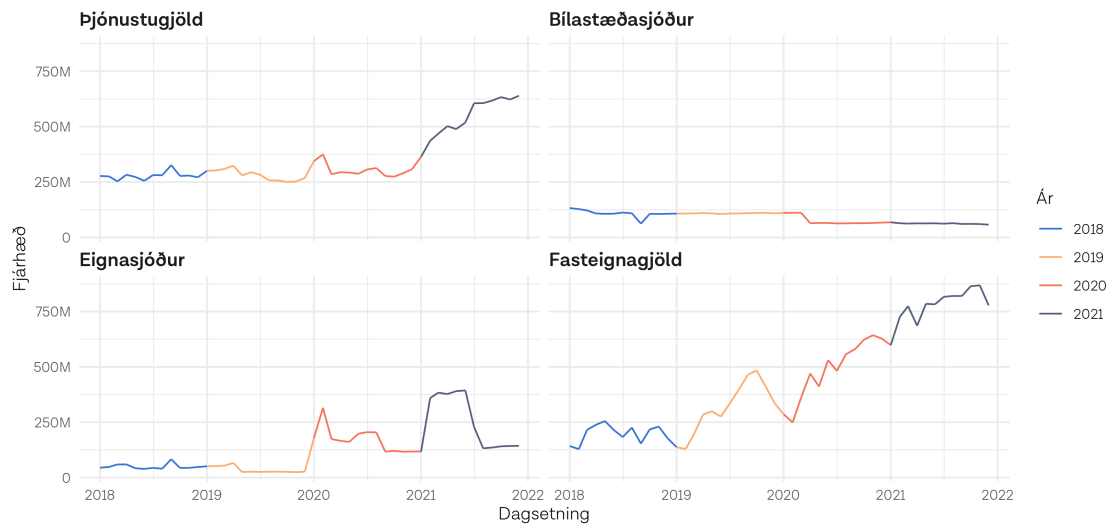


Samtals hefur bygging hafist á vel yfir 7.000 nýjum íbúðum frá ársbyrjun 2015 og er það mesta uppbyggingartímabil nýrra íbúða í Reykjavík. Mesta samdráttarskeið í byggingu nýrra íbúða var yfir árin 2009 til 2011 þar sem hafin var smíði á samtals 282 íbúðum yfir tímabilið og einungis 10 íbúðum árið 2010.

Skv. upplýsingum frá uppbyggingaraðilum var á árinu 2021 lokið við gerð 1.285 íbúða og hafa skv. byggingarfulltrúa 1.252 verið skráðar fullgerðar í Fasteignaskrá og teknar í notkun.

Markmið Græna plansins er að árlega verði byggðar 1.000 íbúðir og þar af verði 250 íbúðir á vegum húsnæðisfélaga. Nánar er fjallað um innleiðingu húsnæðisáætlunar Reykjavíkur í yfirliti yfir [fjórða ársfjórðung 2021](#) og í síðustu [uppfærslu húsnæðisáætlunar](#) frá október 2021.

## 12. Kröfur Reykjavíkurborgar í milliinnheimtu og löginheimtu. Félagsvísar: Atvinna, fjárhagur

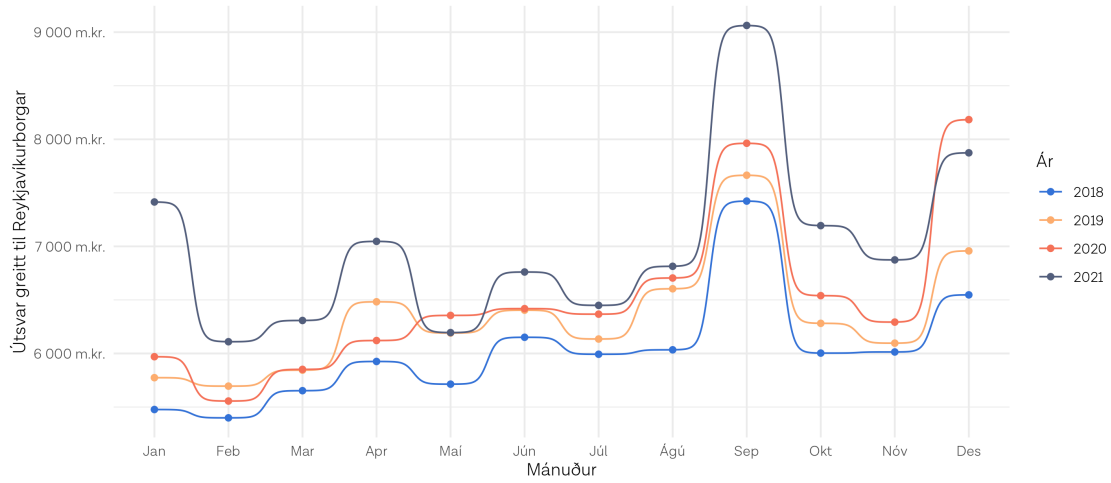


Myndin sýnir samanlagðar fjárhæðir þeirra krafna sem eru í innheimtu hverju sinni, milliinnheimtu og löginheimtu. Nokkur stígandi hefur verið í kröfum vegna fasteignagjalda sérstaklega, sem og þjónustugjalda. Á þriðja ársfjórðungi stóð innheimta vegna bílastæðasjóðar í stað, en á sama tíma lækkaði talsvert fjárhæð í innheimtu vegna eignasjóðs. Við lok árs var heildarfjárhæð fasteignagjalda í innheimtu 778 milljónir króna, samanborið við 868 milljónir í nóvembermánuði. Þá var heildarfjárhæð í innheimtu vegna þjónustugjalda 639 milljónir við lok árs. Heildarfjárhæð í innheimtu hjá Eignasjóði var 143 milljónir við árslok, samanborið við 57 milljónir hjá Bílastæðasjóð.

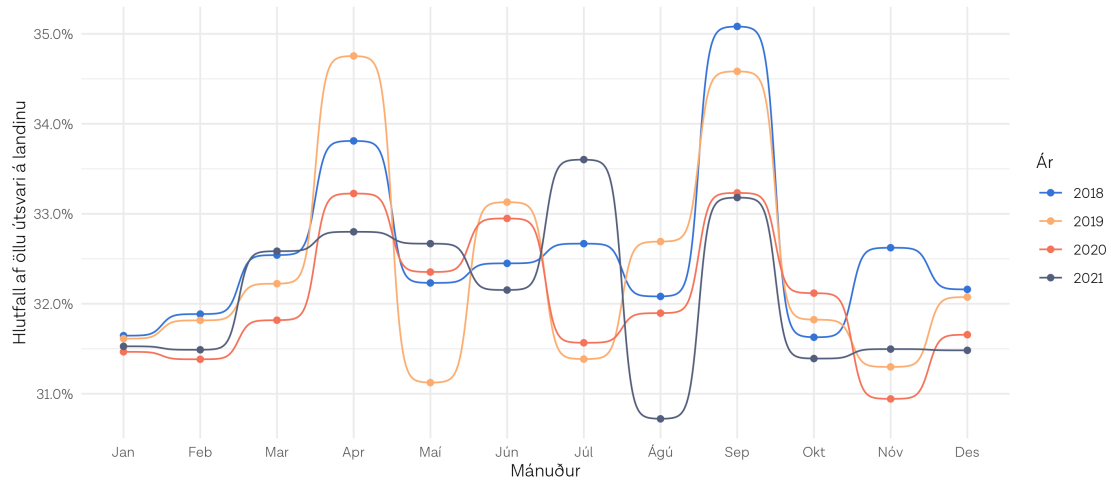
## 13. Útsvar. Félagsvísar: Atvinna, fjárhagur

Hér að neðan má sjá þróun útsvars greitt til Reykjavíkurborgar frá upphafi árs 2018. Tölurnar eru birtar með fyrirvara um þær leiðréttingar sem eiga sér alltaf stað. Stærstur hluti slíkra leiðréttinga skilar sér inn á tveggja mánaða tímabili eftir að útsvarið er greitt. Þannig gefa nýjustu tölur ársins 2021 einungis grófa mynd af þróun og eru ekki endanlegar.

**Mynd 32. Útsvar greitt til Reykjavíkurborgar**



**Mynd 33. Hlutfur Reykjavíkur í öllu útsvari**

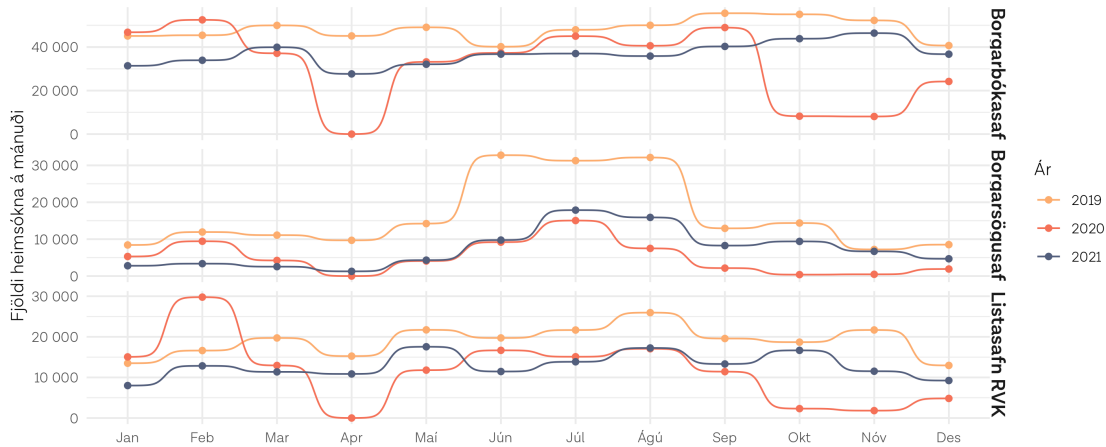




## 14. Heimsóknir á söfn og sundstaði. Vellíðan, heilsa, félagsleg tengsl.

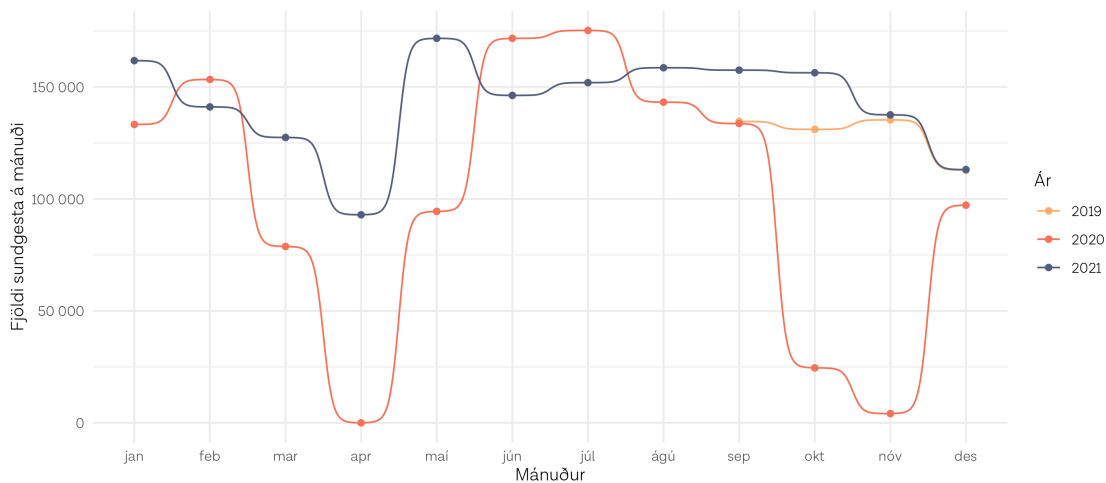
**Mynd 34. Heimsóknir á söfn í Reykjavík í hverjum mánuði**

Athugið að Y-ásar myndanna þriggja eru mismunandi



Heimsóknir á söfn voru 683 þúsund talsins árið 2021 og er það nokkuð meira en árið áður þegar heimsóknirnar voru 580 þúsund. Heimsóknirnar 2021 voru þó enn talsvert færri en árið 2019 þegar heildarfjöldi heimsókna var 998 þúsund.

**Mynd 35. Heimsóknir í sundlaugar í Reykjavík í hverjum mánuði**



Heimsóknir í sund voru talsvert fleiri árið 2021 en þær voru 2020, eða ríflega 1,7 milljónir árið 2021, samanborið við 1,2 milljónir árið 2020 þúsund fyrir fyrstu 10 mánuði 2021, samanborið við 1.214 þúsund allt árið 2020. Þó voru færri heimsóknir yfir háannamánuðina júní og júlí árið 2021 heldur en sömu mánuði 2020.

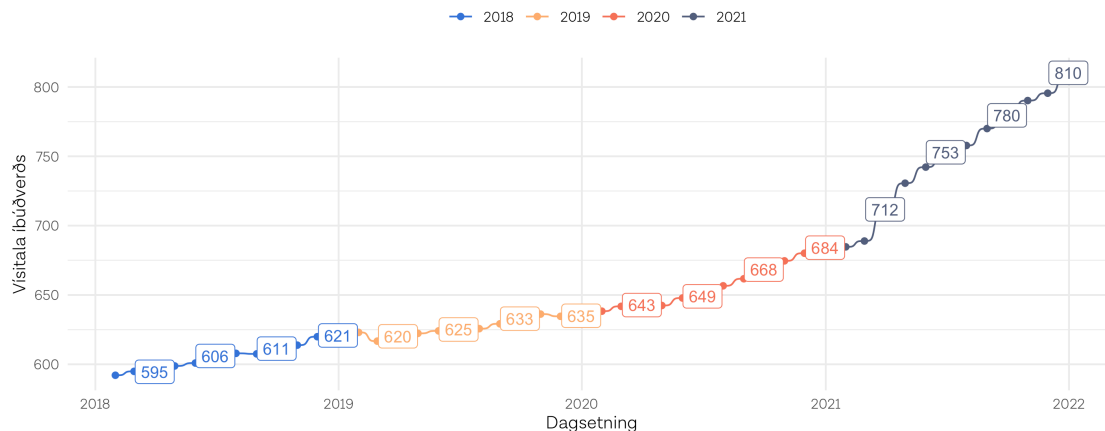
## 15. Vísitala íbúðaverðs. Félagsvísar: Húsnæði

Vísitala íbúðaverðs fyrir höfuðborgarsvæðið er reiknuð af Þjóðskrá Íslands. Sýnir hún breytingar á vagnu meðaltali fermetraverðs. Í desember stóð vísitalan í 810, samanborið

við 643 í mars 2020 við upphaf faraldursins á Íslandi. Er það aukning um 26% á tímabilinu.

### Mynd 36. Vísitala íbúðaverðs á höfuðborgarsvæðinu

Tölugildi á grafi sýna stöðu við lok hvers ársfjórðungs



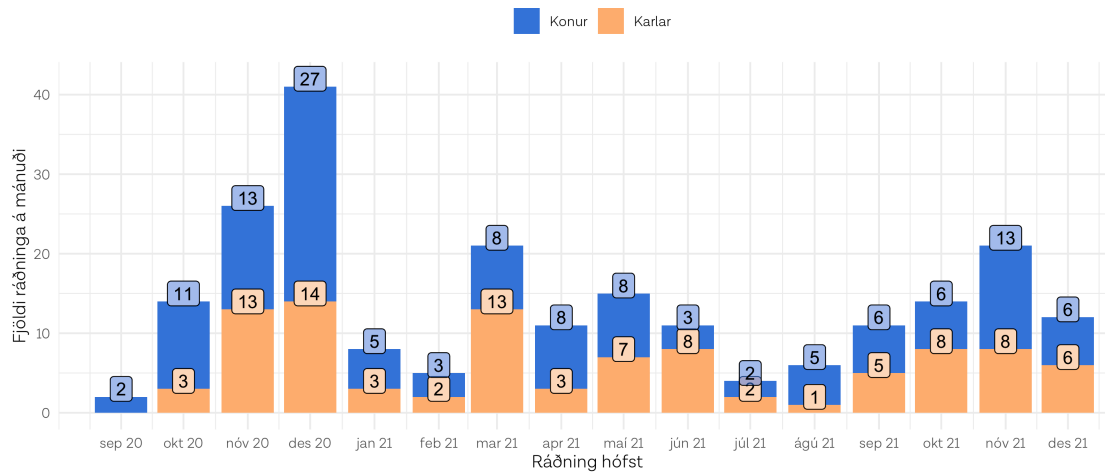
## 16. Vinnumarkaðsráðningar Atvinnu- og virknimiðlunar Reykjavíkurborgar. Félagsvísar: Atvinna

Vinnumarkaðsaðgerðir hófust haustið 2020 með áherslu á ráðningu einstaklinga með og án bótaréttar, oftast í 6 mánaða ráðningar. Í lok árs 2021 var búið að ráða alls 222 einstaklinga á vegum Atvinnu- og virknimiðlunar Reykjavíkurborgar.

Niðurstöður könnunar sem gerð var meðal stjórnenda sem ráðið höfðu starfsmann í gegnum vinnumarkaðsaðgerðir sýna að 88% stjórnenda fannst starfsmenn hafa staðið sig mjög eða frekar vel.

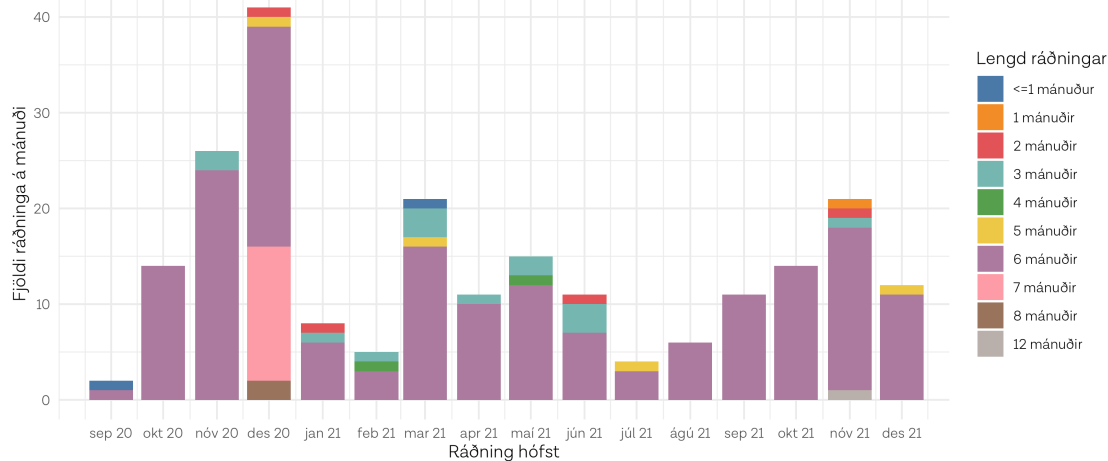
Þá voru 93% mjög eða frekar ánægðir með þjónustu Atvinnu- og virknimiðlunar. Almenn ánægja er meðal þátttakenda á námskeiðinu „Aftur út á vinnumarkaðinn“. Af áður nefndum 222 ráðningum, frá september 2020 fram til ársloka 2021 var 126 kona ráðin, eða um 57%, og 96 karlar; um 43%.

Mynd 37. Vinnumarkaðsráðningar Reykjavíkurborgar eftir kyni

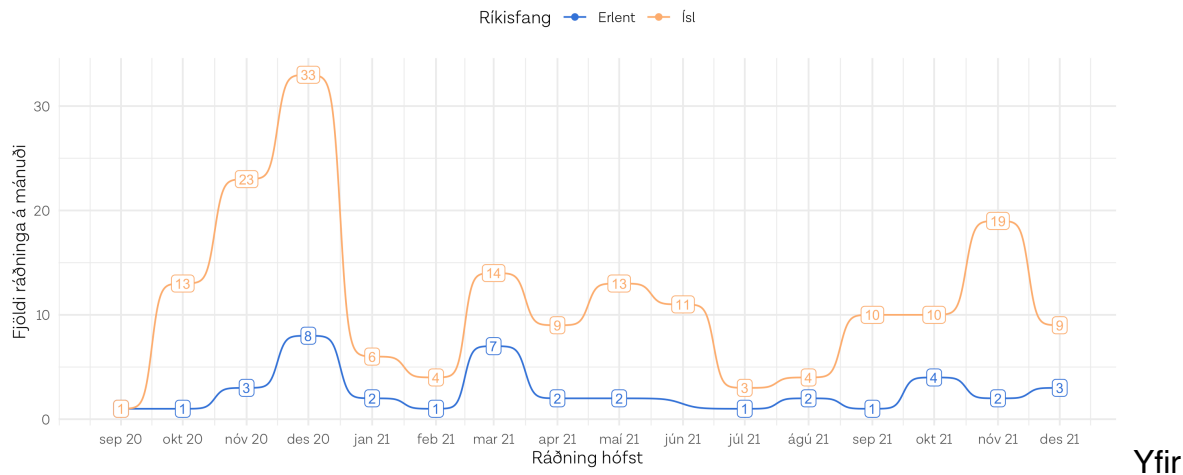


Flestar vinnumarkaðsráðningar Reykjavíkurborgar hafa verið til sex mánaða. Ráðningar til sex mánaða eru 178 talsins eða um 80% ráðninganna. 14 ráðningar voru til sjö mánaða, og aðrar 14 til þriggja mánaða. Þannig eru samanlagt um 93% ráðninga til þriggja, sex, eða sjö mánaða. Aðrar ráðningarsamningar telja því samanlagt um 7%.

Mynd 38. Vinnumarkaðsráðningar Reykjavíkurborgar eftir lengd ráðningar



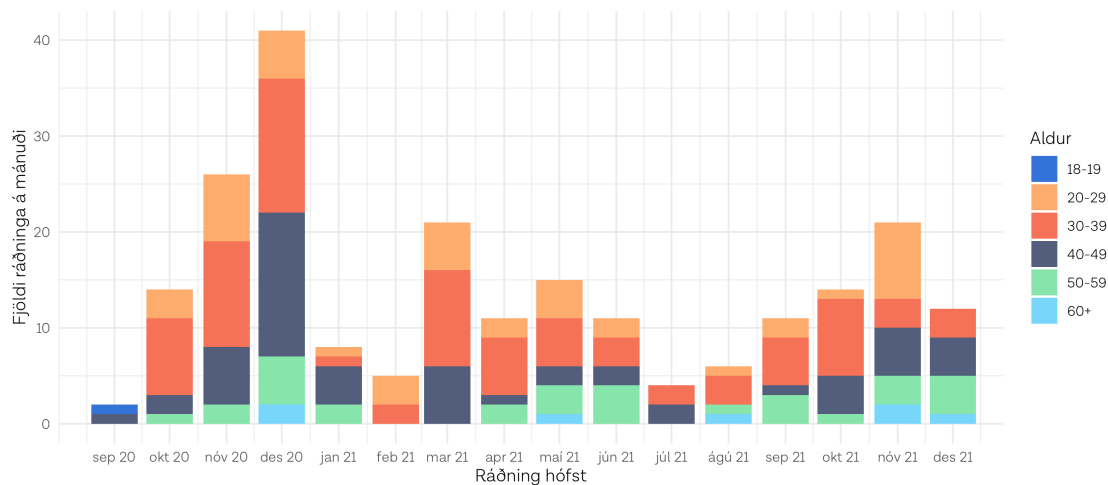
Mynd 39. Vinnumarkaðsráðningar Reykjavíkurborgar eftir ríkisfangi



Yfir

tímabilið voru 182 ráðninganna vegna einstaklinga með íslenskt ríkisfang, eða um 82%. Þá var 40 ráðning vegna einstaklinga með erlent ríkisfang, eða um 18%.

Mynd 40. Vinnumarkaðsráðningar Reykjavíkurborgar eftir aldri



Ef ráðningar eru skoðaðar eftir aldri má sjá að flestir sem eru ráðnir eru á aldursbilinu 30-39 ára; 82 af 222, eða 37%. Ráðningar fólks á aldursbilinu 40-49 ára voru 42 yfir tímabilið, eða 25%.