

AUSTURSTRÆTI

Forhönnun

13. desember 2023

KARRES
BRANDS

SP(R)INT STUDIO

EFNISYFIRLIT

SÝN OG STRÚKTÚR

Söguleg borgaræð miðbæjarins
Sýn

04

06
06

HLUTVERK AUSTURSTRÆTIS

Séreinkenni
Notkun

08

08
08

RÝMISLEGUR STRÚKTÚR

Lífleg göngugata
Virk sveigjanleg svæði
Græn sveigjanleg svæði
Setusvæði á sveigjanlegum svæðum
Sökkulsvæði bygginga
Pósthússtræti

10

10
10
11
11
12
12

FORHÖNNUN

Afstöðumynd
Kennisnið A-A
Kennisnið B-B

14

16
18
19

HELLULÖGN

Almenn nálgun varðandi hellulögn
Leiðbeinandi reglur
Þrjú götusvæði - Þrjár hellulagnir
Gönguleið - Hellusteinsmynstur
Gönguleið - Stærðir hellusteina og samsetning
Sveigjanlegt svæði - Hellusteinsmynstur
Sveigjanlegt svæði - Brúnir gróðurbeða
Sveigjanlegt svæði - Leikið á gangstéttinni
Hellusteinar við sökkul byggingar
Umbreyting hellusteinsmynsturs
Leiðarlínur
Inngangar húsa - Algild hönnun
Inngangar húsa - Þemamyndir
Staðsetning típólógía við innganga
Þrjár típólógíur

20

22
22
23
24
25
26
27
28
29
30
31
34
35
36
37

GÖTUGÖGN

Almenn nálgun
Efni og viðhald
Týpólógíur af endurtúlkuðum Reykjavíkurbekkjum
Staðsetning setusvæða í almenningsrýminu
Setusvæði veitinga- og kaffihúsa

38

40
40
41
42
43

LÝSING

Hagnýt lýsing
Lýsing - Skýringarmynd af svæðinu

44

46
47

YFIRBORÐSVATN OG VATNSRENNSLI

Blágrænar ofanvatnslausnir
Yfirborðsvatn og vatnsrennsli - Skýringarmynd af svæðinu

48

50
51

GRÓÐUR

Almenn nálgun
Lágur grasgróður
Tré
Reglur um gróðursetningu
Plöntu-palleta
Lágur plöntugróður
Lauf og form
Stök plöntun
Plöntun laukplantna
Trjáplöntun
Dagatal: Blómstrun
Kennisnið C-C

52

54
54
54
55
56
56
57
58
59
60
61
62

NEYÐARAKSTUR, AÐFÖNG OG HJÓLASTÆÐI

Vörulosun
Markaðir og aðrir viðburðir
Vörulosun - Skýringarmynd af svæðinu
Staðsetning lagna neðanjarðar
Lagnir neðanjarðar - Skýringarmynd af svæðinu
Brunnlök
Brunnlök - Leiðbeinandi reglur

66

68
68
69
70
71
72
73

BAKTITILSÍÐA

75

SÝN OG STRÚKTÚR

SÖGULEG BORGARÆÐ MIÐBÆJARINS

Austurstræti ásamt Bankastræti og Laugaveg eru einn mikilvægasti gönguás Reykjavíkur og tengir saman mörg af mikilvægustu borgarrýmum, byggingum og starfsemi miðbæjarins. Það er mikilvægt að þessi sögulegi borgarás veiti læsilega, þægilega og hagnýta upplifun gangandi vegfarenda sem auðlesið almenningssými og nútímalegt borgargöngusvæði.

Göngugatan á að virka sem einfaldur en aðlaðandi bakgrunnur fyrir margbreytilegt borgarlíf þegar farið er frá Skólavörðustíg og Laugavegi framhjá Lækjartorgi í átt að Ingólfstorgi.

Austurstræti mun einnig öðlast enn meiri mikilvægi þegar framtíðar Borgarlínustöð mun koma við Lækjartorg og festast enn meira í sessi sem hluti af mikilvægustu hryggjarsúlu miðbæjarins.

SÝN

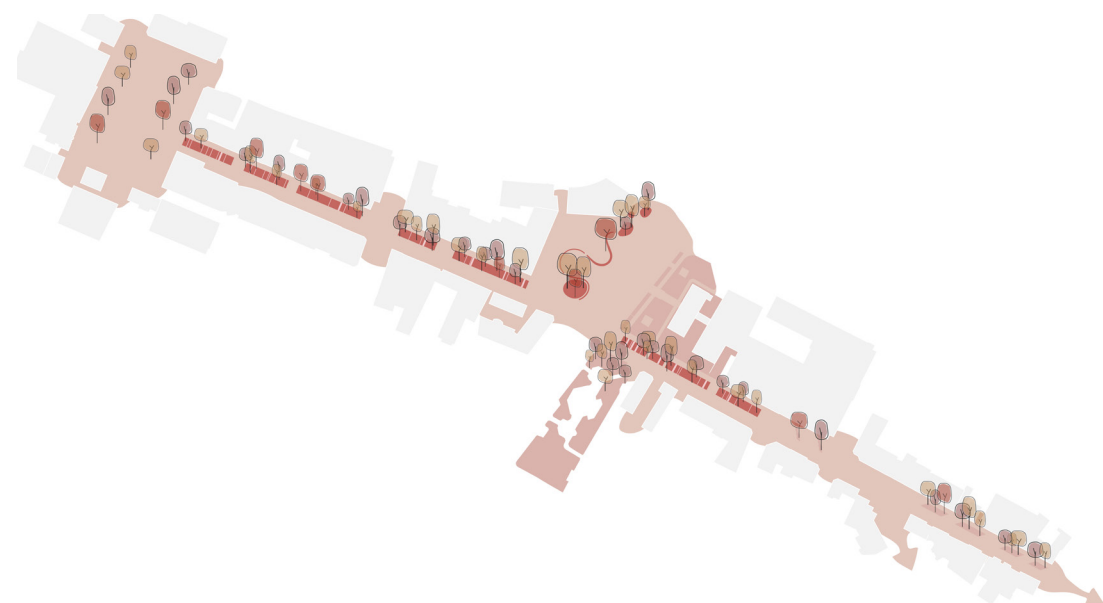
Austurstræti á að verða nútímalegt borgarstræti umvafið sögulegum byggingum miðbæjarins í mannlegum mælikvarða.

Mikilvægt er að Austurstræti haldi áfram að vera ein mikilvægasta gata miðborgarinnar og að hönnunin ýti undir að mannlíf og rekstur geti blómstrað og dafnað á svæðinu til framtíðar.

Framtíðarsýn Austurstrætis felst í því að ná fram heildstæðu yfirbragði þar sem hið gamla mætir hinu nýja á sannfærandi hátt. Þetta þýðir að styrkja þarf göngugötuna sem kjarnasvæði sem gleður augað og hvetur til jákvæðra samskipta á milli mismunandi aldurs- og þjóðfélags hópa samhliða því að draga fram sögu svæðisins með áhugverðum hætti.

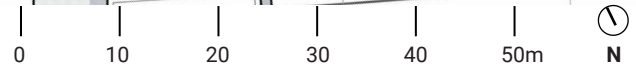
Til þess að Austurstræti haldi áfram að dafna sem ein helsta borgaræð miðborgarinnar er áriðandi að skapa rými sem henta öllum árstíðum í öruggu borgarumhverfi fyrir alla. Hafa þarf að leiðarljósi að styðja við og styrkja nýja og núverandi starfsemi á götuhliðum jarðhæða sem snúa að göngugötunni sem og skapa sveigjanleg rými, að þau rými fjölsóttá viðburði og uppákomur, en séu jafnframt vistleg hversdagslega.

Hin umhverfisvæna og félagslega sjálfbærni þurfa að haldast hönd í hönd eftir öllu Austurstrætinu.



Austur-vestur borgarás

FORHÖNNUN



HLUTVERK AUSTURSTRÆTIS

SÉREINKENNI

Austurstræti er þriðja gatan sem byggist í Reykjavík á eftir Hafnarstræti og Aðalstræti. Fyrsta húsið við götuna var reist árið 1800. Gatan varð fljótlega helsta verslunargata Reykjavíkur sem leiddi til þess að meira var lagt í samgöngubætur á götunni, en á öðrum götum og stígum Reykjavíkur.

Árið 1912 var Austurstræti malbikað, fyrst gatna á Íslandi. Gatan var þá þegar orðinn einn aðalvettvangur Reykvíkinga hvað varðaði notkun almenningsrýmis.

Tillagan byggir einmitt á þeirri sögulegu staðreynd um félagslega blöndu sem ætíð sem hefur verið til staðar á Austurstræti sem og mannlegum skala götunnar þrátt fyrir að vera ein mikilvægasta gatan í Reykjavík.

Hönnun Austurstrætis skal vera einföld, þar sem heildstæð hellulögn og götummynd sameinar margvíslegar ólíkar framhliðar bygginga og rýma sem hafa bæði sögulega og hversdagslega þýðingu. Þessi hönnun götummyndar leitast eftir að samræma og fella inn lykilorði svæðisins t.a.m. Lækjartorg og Ingólfstorg undir eitt "gangstéttarteppi" sem skapar greinilegra og aðgengilegra borgareinkenni.

Á sama hátt eru óformleg en engu að síður mikilvæg borgarrými eins og vegamót Austurstrætis og Pósthússtrætis einnig innrömmuð og verður því ásýnd þessara sögulegu krossgatna auðlesanlegri með hinu nýja "gangstéttarteppi" sem gefur starfssemi jarðhæða á göngugötunni meira svigrúm til að vera þáttakandi í hinni nýju götummynd.

NOTKUN

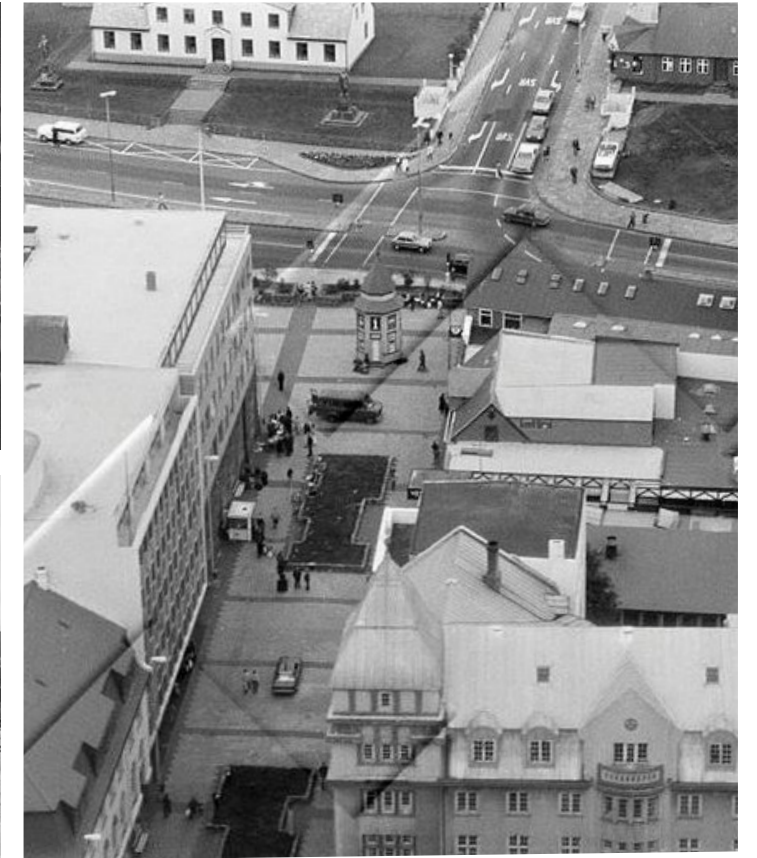
Hönnun og skipulag Austurstrætis skapar ramma um margvíslega notkun og líf.

Göngugatan mun bjóða uppá rými og virknimöguleika til að standa undir margs konar gerðum og stærðum viðburða, samkoma og árstíðabundinna þarfa en veitir einnig margvísleg tækifæri fyrir margs konar daglega notkun.

Hryggjarsúla hinnar nýju göngugötu er skýrt afmarkað sveigjanlegt svæði þar sem öll götugögn, setusvæði, tré og gróður eru staðsett. Þetta verður svæði daglegrar athafna fyrir útiveru almennings, sem setusvæði fyrir aðliggjandi kaffihús og veitingastaði, fyrir litla sem stóra viðburði, markaði eða einfaldlega dagleg erindi.

Samsetning sveigjanlegra svæða hefur verið ákvörðuð í samráði við Reykjavíkurborg og hagsmunaaðila, stillt að þörfum fyrirtækjæigenda í götunni. Sveigjanleg svæði og hönnun innan skýrs ramma rýmis- og efnisvals. Staðsetning sveigjanlegra svæðisins og gróðursetningar trjáa er valin staður til að hámarka sól og birtu á svæðinu og staðsetja setusvæði við sólríku hlið götunnar. Gatnamót Austur- og Pósthússtrætis hafa verið skilin eftir opin til að leyfa hámarks sólarljós inn á framhlið og bygginga á þessum stöðum en einnig til að viðhalda útsýni yfir aðliggjandi götur og sögulegar byggingar.

Götummynd utan þessa sveigjanlegra svæðis er meðhöndluð á einfaldan hátt og haldið lausu við hindranir til að gefa pláss fyrir flutninga- og neyðarbíla.





HRESSINGARSKÁLINN
HEITT Á KÖNNUNNI
SÍÐAN 1932
ÖPNUM SNEMMA
ALLA DAGA
ALLIR VELKOMNIR
UNGRIR SEM ALDNIR

HEITUR

KAFFI & KÖKUR

MORGUN

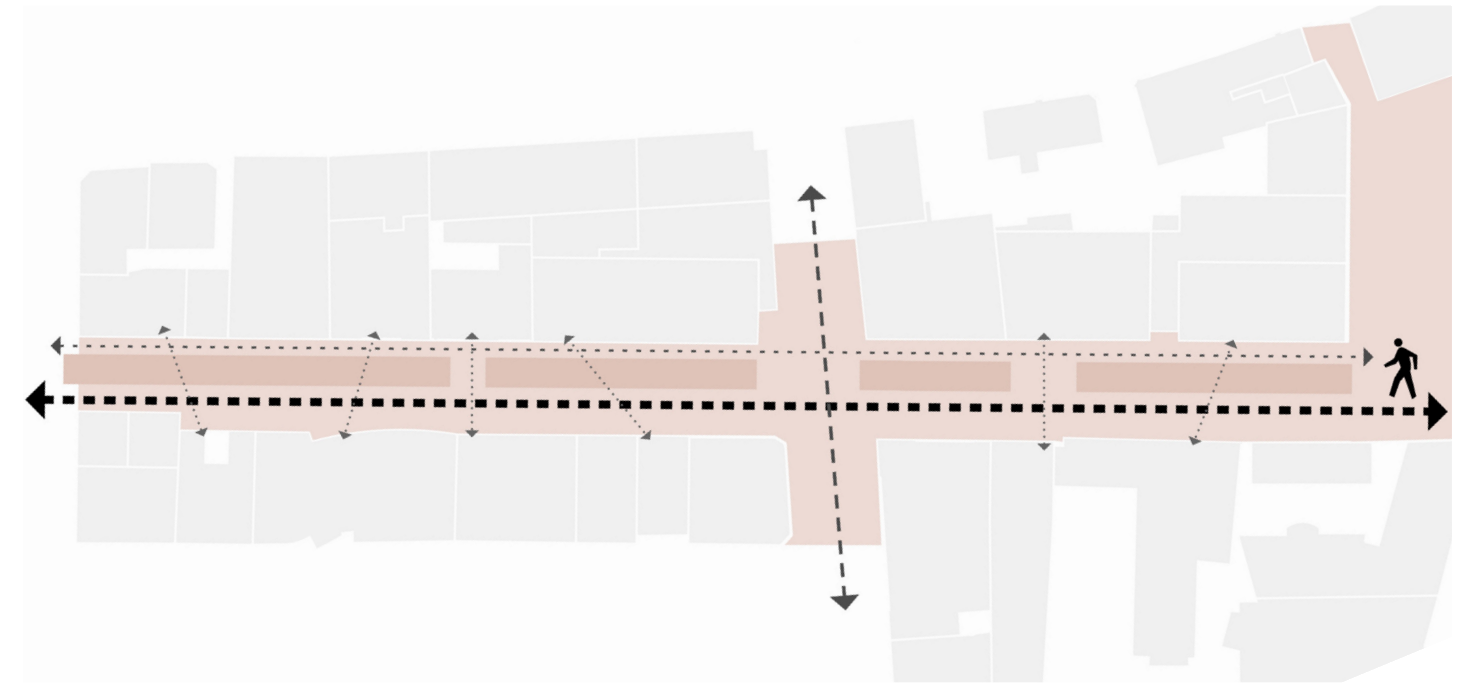
HRESSINGARSKÁLINN

gló

RÝMISLEGUR STRÚKTÚR

LÍFLEG GÖNGUGATA

- Sameiginlegt rým/yfirborð. Sveigjanleg og auðskilin göngugata fyrir borgarviðburði sem og daglega notkun.
- Áframhald Lækjartorgs.
- Nákvæmt og samræmt val gangstéttarefna.
- Gangstéttarteppi nær yfir allt Austurstræti og teygist fram eftir Pósthússtræti til að skapa rými á vegamótum gatnanna og tengjast aðliggjandi götum.
- Einfalt litaval götugagna.



VIRK SVEIGJANLEG SVÆÐI

- Fjölnota götusvæði sem rúmar götugögn, útisvæði fyrir kaffihús og veitingastaði, lýsingu og aðra þjónustu (ruslatunnur, rafmagn o.s.frv.).
- Svæði sem er rými fyrir samkomur, smærri viðburði, skrudgöngur og óformleg leiksvæði o.s.frv.
- Eiginleikar götunnar eru mismunandi eftir því hvort um sé að ræða opin hellulögð rými eða græn gróðurbeð með þéttri gróðursetningu. Opin rými auðvelda för almennings, varpa ljósi á mikilvægar og sögulegar framhliðar húsa sem og virkja götuna með spennandi útisvæðum og þægilegum almenningsbekkjum.
- Setusvæðin í götunni eru valin útfrá veðurfarslegum aðstæðum og eru því útisvæði kaffihúsa og veitingastaða sem og almenningsbökkir í sólríkari rýmum götunnar.
- Sérstakir basaltsteinar eru lagðir í gangstéttina, ólíkir öðrum yfirborðsefnum á götunni. Þessir hellusteinar fanga athygli vegfarenda, gera yfirborðsvatni kleift að síast í jörðina og virka sem áherslumerkingarsvæði fyrir blinda og sjónskerta.



GRÆN SVEIGJANLEG SVÆÐI

- Græn gróðurbeð eru rými með þéttri og ríkulegri gróðursetningu, síbreytilegri mynd sem breytist eftir árstíðum.
- Staðsetning gróðurbeða fer eftir veðurfarsskilyrðum í hverju rými t.a.m. með skuggapólnum gróðri á skuggamiklum svæðum og ákveðnum trjategundum sem veita skjól fyrir vindi þar sem þörf er á.
- Gróðursetning trjáa í hópum, sérstaklega við innganga gatna, sem eins konar "græn hlið", bjóða almenning velkominn á göngugötuna og hjálpa til við að stemma stigu við vindstrengi.
- Líkt og á Lækjartorgi eru gróðurbeðin mikilvægur þáttur hvað varðar blágrænar ofanvatnslausnir. Gróðurbeðin standa því örlítið lægra en hellusteinarnir í kring og virka sem staðbundið söfnunar- og síunarsvæði á yfirborði.
- Bjóða uppá leikrými fyrir börn - hopp milli steina sem lagðir eru í græn gróðurbeð.

SETUSVÆÐI Á SVEIGJANLEGUM SVÆÐUM

- Á milli grænna gróðurbeða og opinna rýma eru afmörkuð svæði sem mælt er með að séu notuð fyrir neyslu mats og drykkjar. Þessi rými eru venjulega staðsett á móti eða á milli veitingastaða eða kaffihúsa.
- Boðið verður upp á eina litapallettu varðandi litaval stóla og borða (kannski með ýmsum litaafbrigðum) fyrir fyrirtæki sem nota útisvæðin til að viðhalda heillegri götumynd svæðisins.
- Götugögn setusvæða eiga að vera innan tilgreindra rýma og skulu fjarlægð af götunni utan opnunartíma.

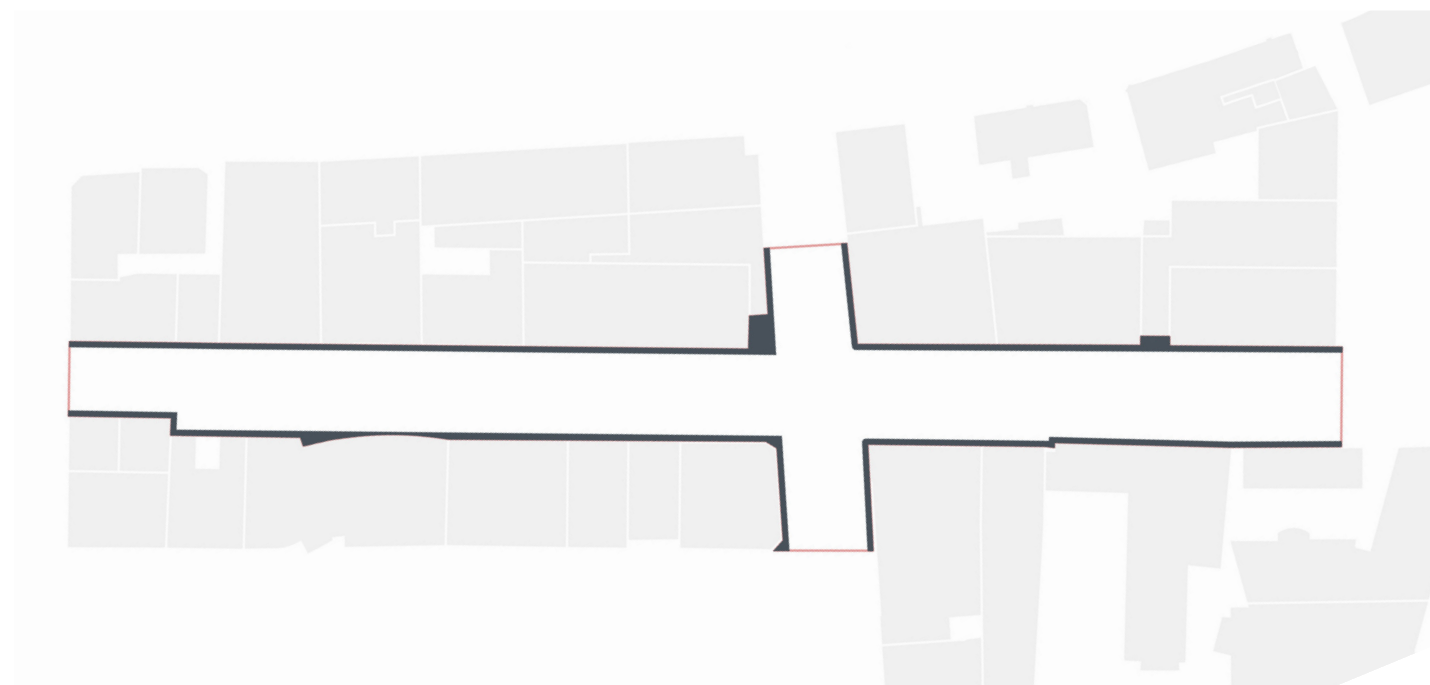


SÖKKULSVÆÐI BYGGINGA

- Portúgalskir granítsteinar eru notaðir í sökkulsvæði bygginga. Þessir hellusteinar eru notaðir víðsvegar í miðborgum við sökkla bygginga og eru mikilvægur þáttur til að tengjast öðrum aðliggjandi götum og svæðum. Einnig eru þessir granítsteinar mikilvægir til að tengja ólíkar framhliðar bygginga við svæðið.

- Allir inngangar að byggingu eins og tröppur og skábrautir eru staðsettar innan þessa sökkulsvæðis.

- Öllum merkingum og færánlegum hlutum á vegum verslana skal haldið innan þessa sökkulsvæðis.



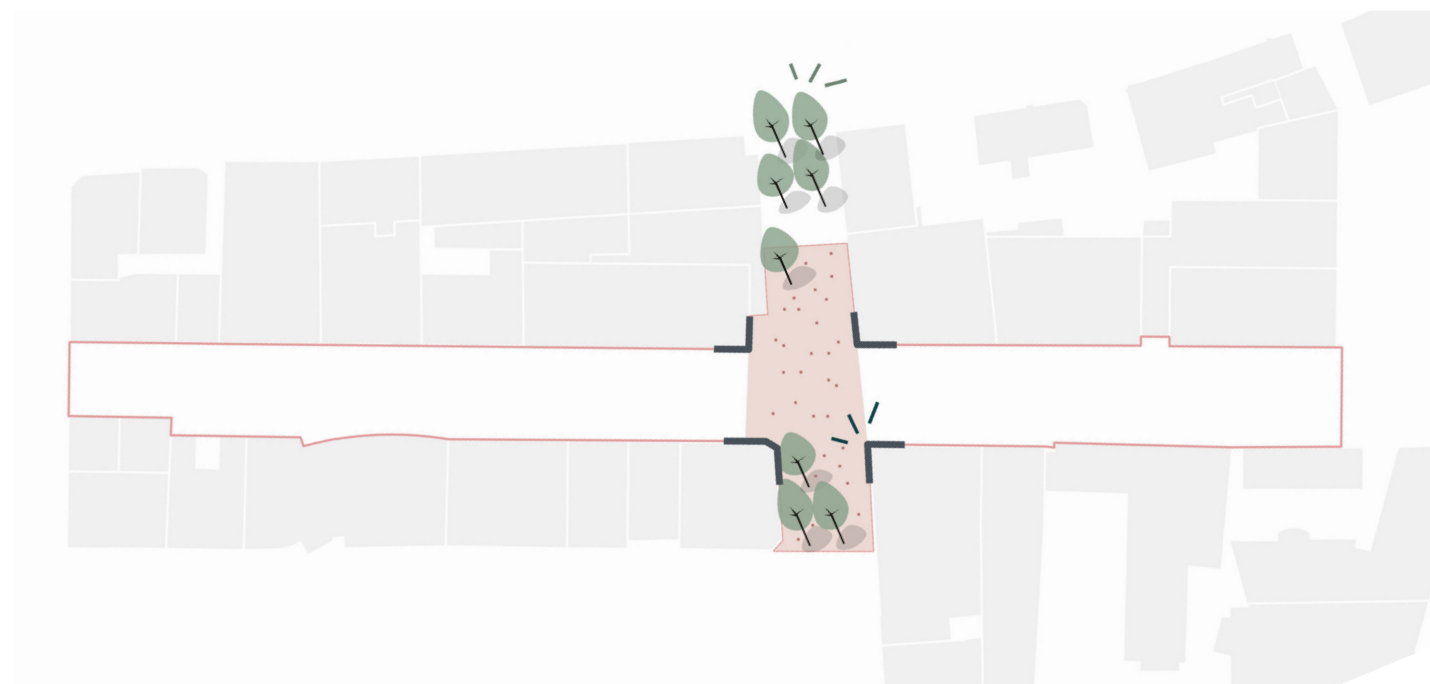
PÓSTHÚSSTRÆTI

- Vegamót Austur- og Pósthússtrætis eru skilin eftir auð til að beina athyglinni að sögulegum byggingum á hverju horni göngugötunnar og til að skapa torgrými fyrir svæðið.

- "Gangstéttarteppið" nær að byggingarlínu við Kirkjustræti til að skilgreina betur torgrýmið til suðurs. Aspir eins og þær sem eru gróðursettar við Austurvöll eru láttnar "speglast" í plani og er mælt með að planta sömu trjátegund við enda Pósthússtrætis að Hafnarstræti.

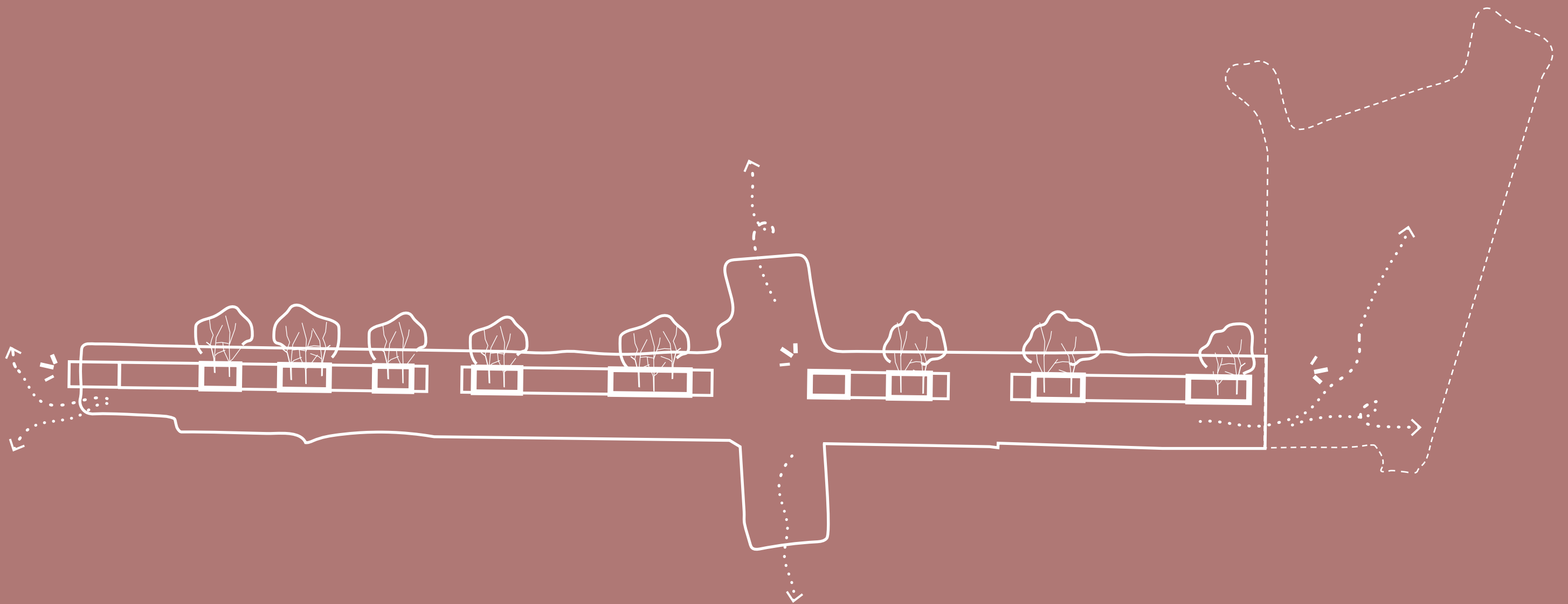
- Til þess að gefa gatnamótum Austur- og Pósthússtrætis aukna merkingu eru staðsettir slípaðir náttúrusteinar sem skapa endurskin á yfirborði götunnar þegar sólarljós fellur á torgrýmið. Með þessu er verið að vitna á ljóðrænan og sögulegan hátt í sólarljósið sem fellur á hafið sem og "gamla innganginn" í Reykjavík frá Hafnarbyggjunni þegar komið var til borgarinnar með skipi.

- Meirihluti hjólastæða eru staðsett á Pósthússtræti þar sem framhliðar bygginga í götunni eru "óvirkar" og mikilvægt er að losa um Austurstræti sem er aðalgöngugata og tenging svæðisins.





FORHÖNNUN



AFSTÖÐUMYND

Hafnarstræti



SKÝRINGAR

Almennt

- Afmörkun forhönnunar
- Inngangur bygginga
- Núverandi tröppur
- Tröppur sem þarf að endurnýja

Hellulögn

- Gangstéttargólf (hellusteinar og basaltsteinar)
- Sökkulsvæði bygginga (granítsteinn)
- Gegndræpt yfirborð á sveigjanlega svæðinu
- Leiðarlínur og áherslumerkingar
- Mögulegt útisvæði fyrir veitinga- og kaffihús
- Rampur
- Nýjar inngangströppur

Gróður og tré

- Nýr hópur trúa á sveigjanlega svæðinu
- Nýtt götutré með RVK trégrind úr Hydrotec steypujárni (AQD 125/60) sbr. Kirkjustræti
- Núverandi tré, endurplöntuð annars staðar
- Niðurgravin gróðurbeð með basaltsteinsbrún
- Leiksvæði - "Hoppar milli steina" (í gróðurbeðum og á sveigjanlega svæðinu)

Götugögn og annað

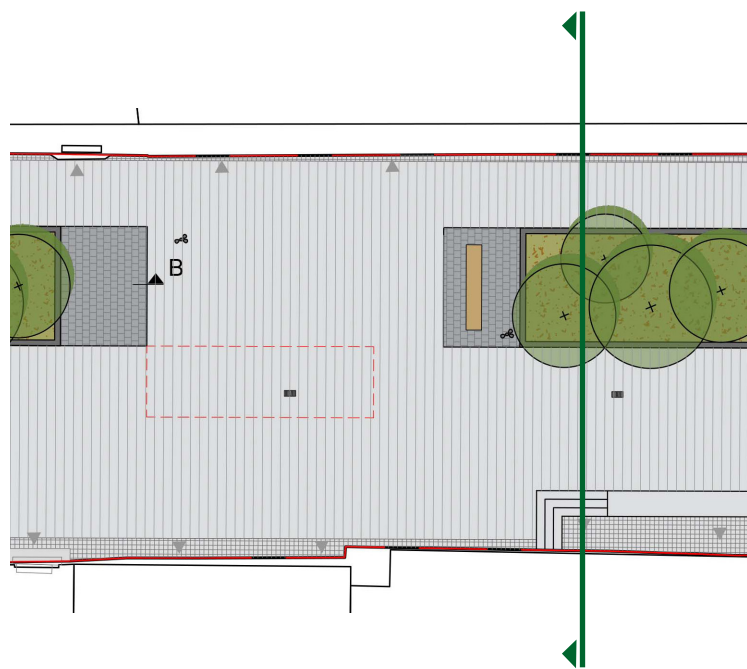
- Ruslatunnur og hjólastæði (skv. stefnu RKV)
- Ljósastaur, 6,3 m hár
- Reykjavíkurbekkur án armstoða, 3-4 m
- Reykjavíkurbekkur með armstöðum, 2-3 m
- Möguleg tímabundin bílastæði fyrir sendibíla
- Frárennslisristar (áætluð staðsetning og hæð)



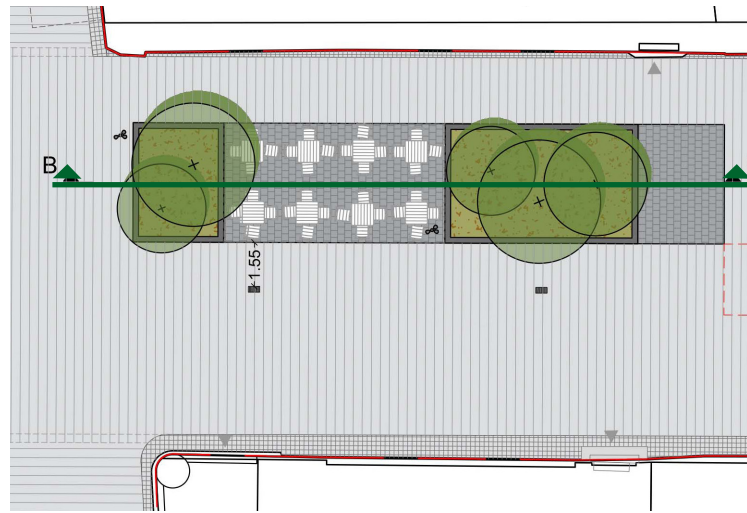
Kolasund

Põsthusiräati



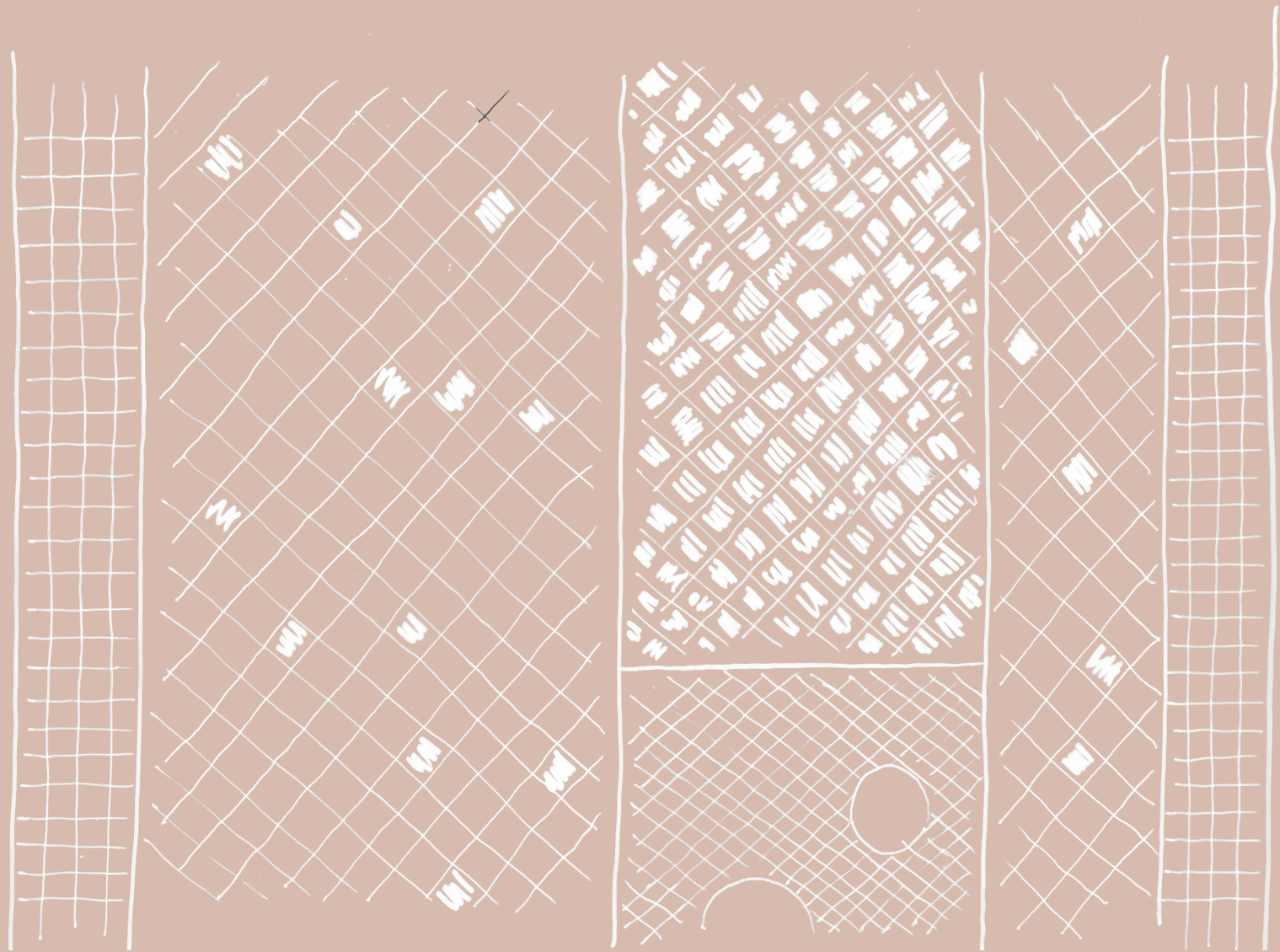


Snið A-A (kennisnið)
mælikvarði 1:100



Snið B-B (kennisnið)
mælikvarði 1:100

HELLULÖGN



HELLULÖGN

ALMENN NÁLGUN VARÐANDI HELLULÖGN

Yfirborðsefni, stærðir og almenn nálgun á að passa við það sem lagt er til fyrir Lækjartorg sem einfaldað "gangstéttarteppi" frá Austurstræti og að lokum Bankastræti sem læsilega og tengda götummynd innan Kvosarinnar. Gangstétt innan göngugötunnar skiptist auðlesanlega í þrjú svæði:

- Gönguleið
- Sveigjanlegt svæði
- Sökkulsvæði bygginga

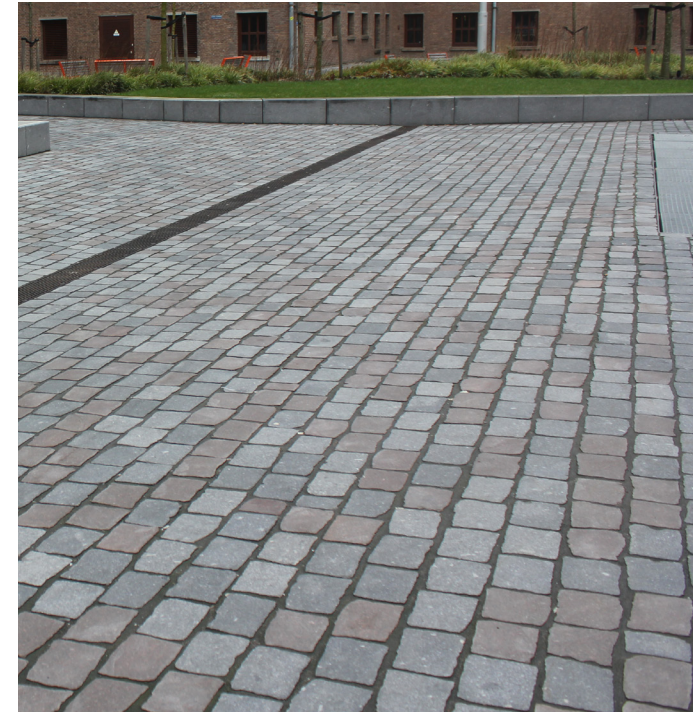
Fyrirhugað "gangstéttarteppi" úr náttúrusteini á að liggja hornrétt á framhliðar og stefnu gangandi vegfarenda og litavalið af hlýrri tónum (ljósgráum, drapplituðum) yfir í dökkgráa basalt hellusteina sem andstæða þætti.

Hellurnar er einfaldar og fínkornaðar. Gangstéttargólfíð samanstendur af litlum hellusteinum í tveimur stærðum, 10x10 cm og 10x15 cm. Þessir litlu hellusteinar með 8 cm þykkt þola vel akstur ökutækja (neyðar- og sendibíla) og auðvelt að fjarlægja ef unnið er að neðanjarðarlögnum.

LEIÐBEINANDI REGLUR

Hellulögnin byggir á 4 leiðbeinandi reglum:

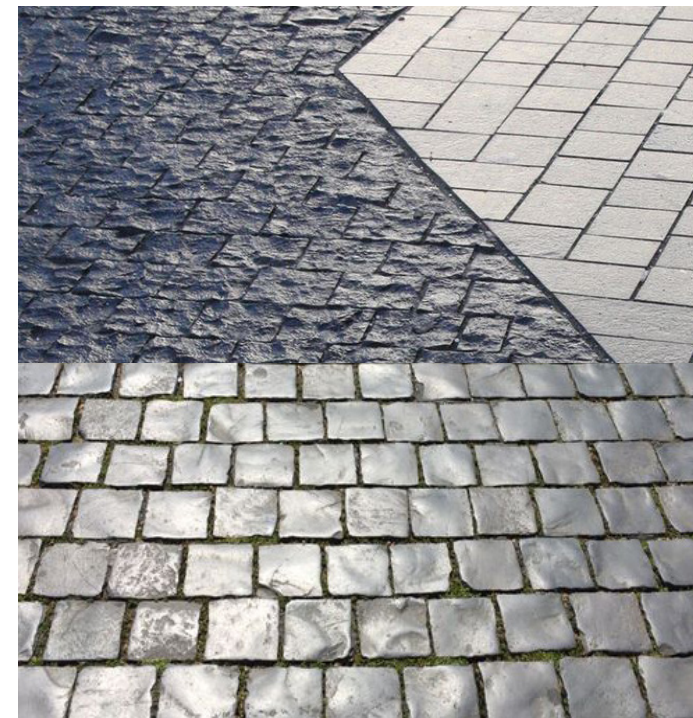
1. Mismunandi hellusteinar og efni eru notaðir innan götunnar til að draga fram og afmarka mismunandi notkunarsvæði göngugötunnar.
2. Gegnheill grunnur þar sem hellusteinarnir eru með einsleitt fínkornað yfirborð úr smærri steinstærðum. Hellusteinar af mismunandi litum dreifist jafnt á yfirborðinu.
3. Stakir basalt hellusteinar eru notaðir á ákveðnum stöðum yfirborðsins sem "andstæður" við önnur yfirborðsefni í gangstéttinni. Þær eru 10% af hellusteinunum á yfirborðinu og dreifast jafnt um svæðið.
4. Hellusteinar sem lagðir eru fyrir utan sökkul bygginga er mikilvægur þáttur í götummynd Kvosarinnar. Þessir hellusteinar á Austurstræti er gerðir úr portúgólsku graníti.



1. NÁTTÚRUSTEINAR NOTAÐIR SEM GRUNNEFNI YFIRBORÐS



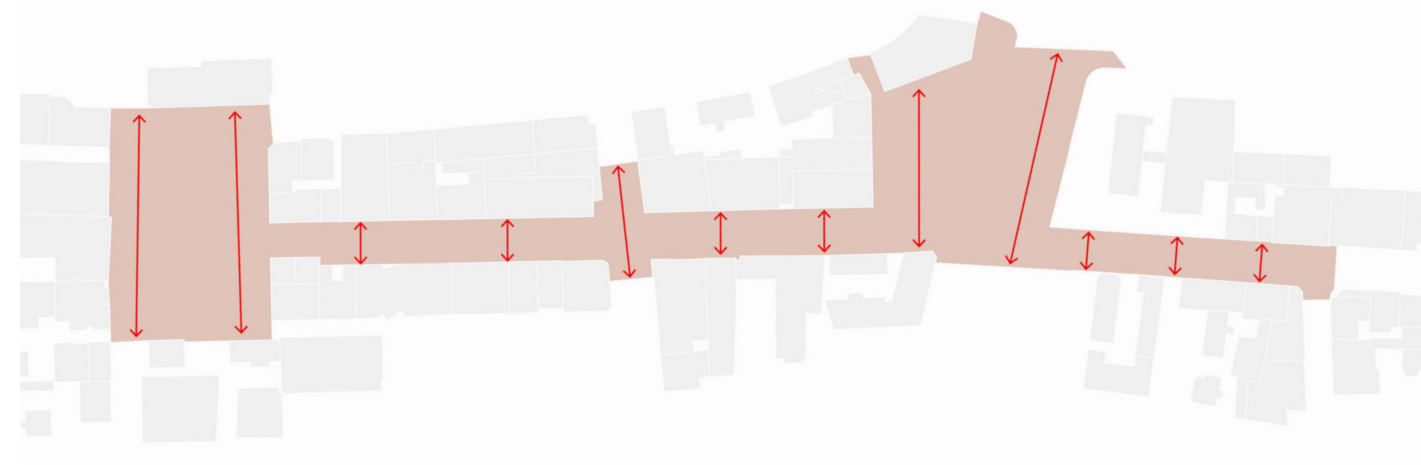
2. NOTKUN BASALTSTEINS



3. MISMUNANDI ÁFERÐIR HELLUSTEINA



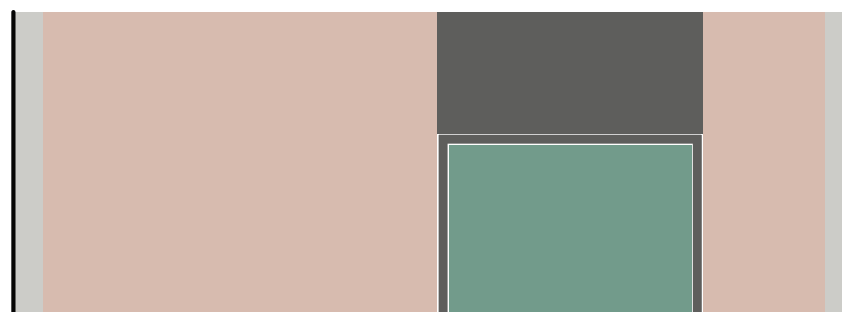
6. HELLUSTEINAR VIÐ SÖKKUL BYGGINGA



Framtíðarsýn frá samkeppnistillögunni, desember 2021:
Eitt "gangstéttarteppi" sameinar Austurstræti, Bankastræti og Lækjartorg. Þetta myndar skýra hryggjarsúlu Kvosarinnar.

**ÞRJÚ GÖTUSVÆÐI -
ÞRJÁR HELLULAGNIR**

Hvert götusvæði hefur sitt yfirborðsmynstur og hellusteinspallettu.



Sökkulsvæði
bygginga

Gönguleið

Sveigjanlegt svæði

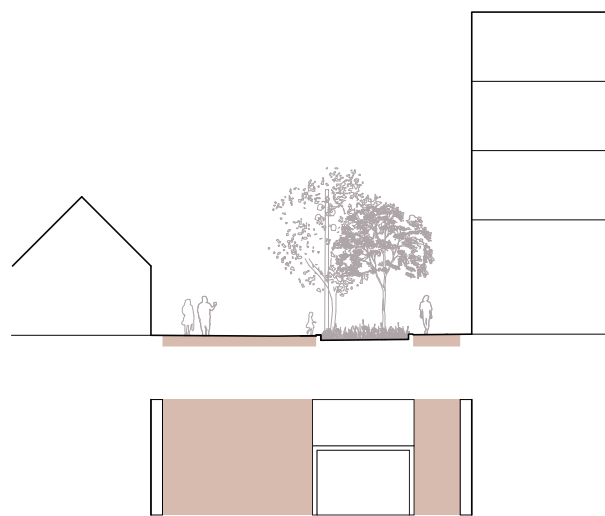
GÖNGULEIÐ

HELLUSTEINSMYNSTUR

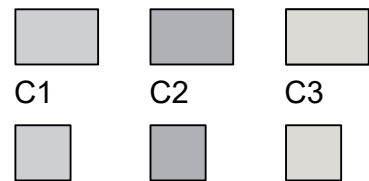
Náttúrusteinar af tveimur stærðum, hver með þremur litum.

Basalt hellusteinar í báðum stærðum sem eru 10% af yfirborði gangstéttar. Tvær mismunandi yfirborðsáferðir: Brennda/logaða og slípaða (ens. two different top treatment flamed and polished edge).

Meðfram Posthustræti skulu allir basalt hellusteinar hafa slípaða áferð til að ná birtunni og skapa endurkast þegar sól er lágt á lofti og skín í átt að höfninni.



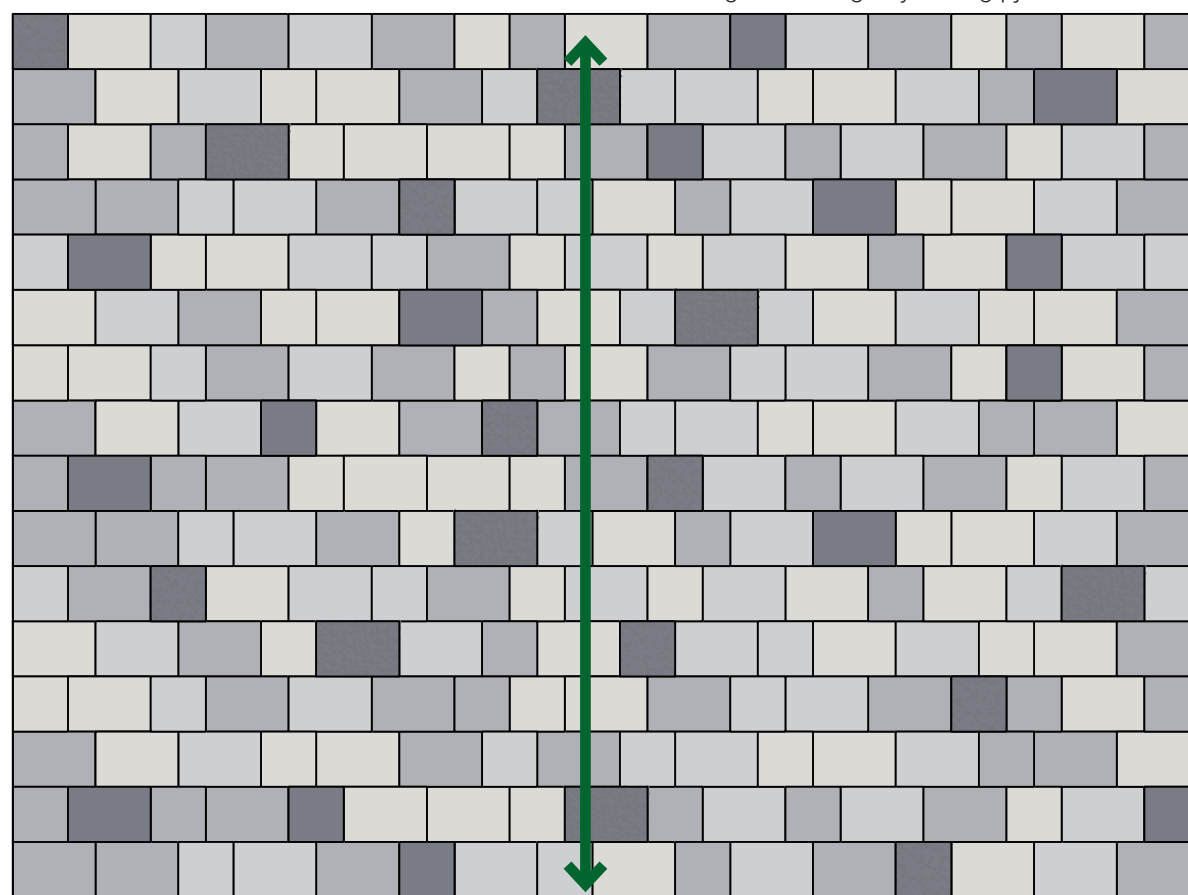
Skilin milli ólíkra yfirborðsefna t. a. m. sökkulsvæði bygginga, gönguleiða og sveigjanlegra svæða eru styrkt með stálköntum sem tryggja að hellusteinar haldist á sínum stað og renni ekki í sundur undir þrýstingi þyngri sendi- eða neyðarbíla.



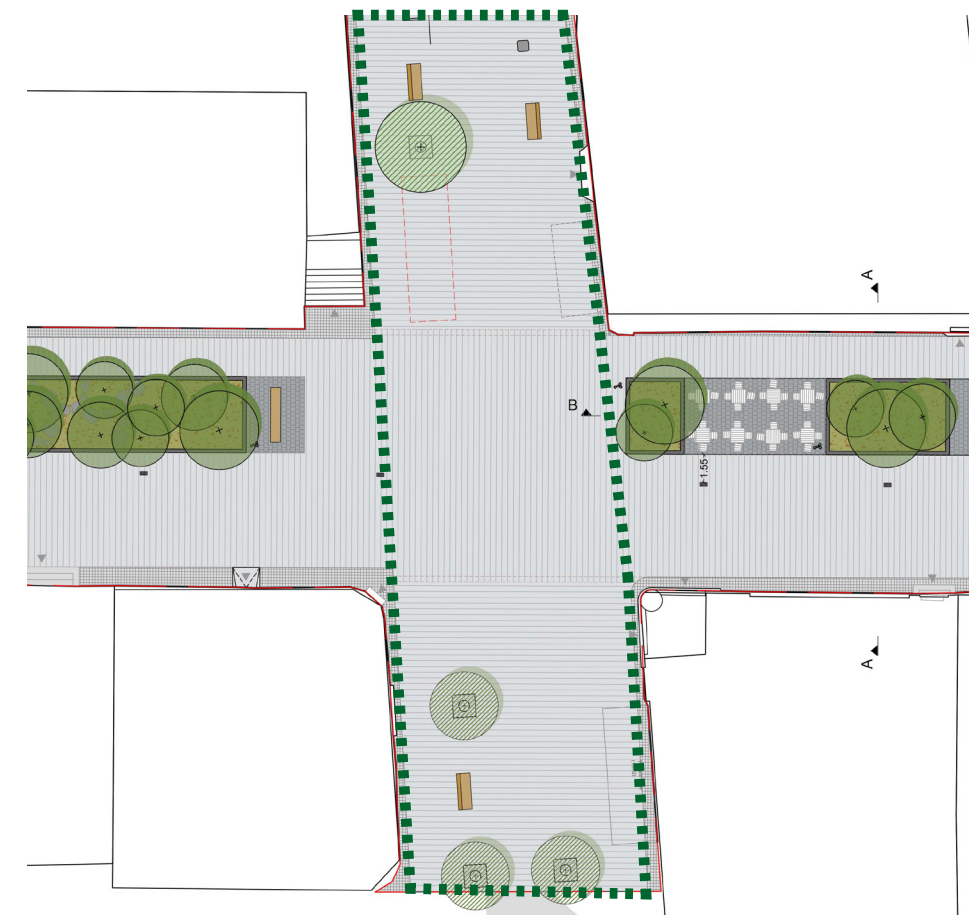
Hellusteinar úr náttúrustein, tvær stærðir í þremur litum. Allir hellusteinar skulu hafa sagaða og brennda/logaða áferð. (ens. All pavers have sawn edges and flamed tops).

Basaltsteinar finnast í báðum hellusteinsstærðum með tveimur mismunandi áferðum á efsta og sýnilega hlutanum. Um er að ræða brennda/logaða áferð og slípaða áferð (ens. two different top treatment flamed and polished edge).

Átt flæðis vegfarenda og neyðar- og þjónustubíla



Hellulögn á Austurstræti



Svæði hellulagnar þar sem basalt hellusteinar skulu vera slípaðir.

GÖNGULEIÐ

STÆRÐIR HELLUSTEINA OG SAMSETNING

Hellusteinstærðir

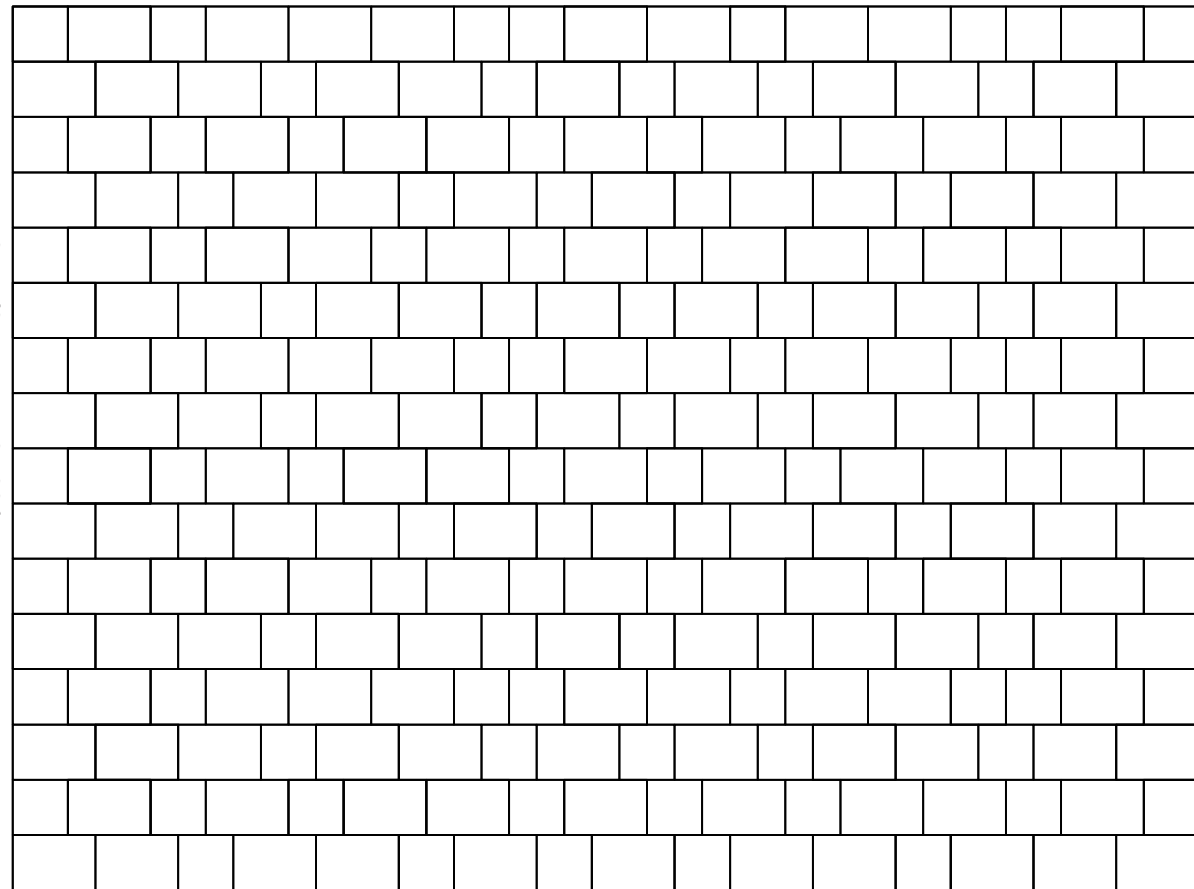


10x10cm



15x10cm

Sökkulsvæði bygginga eða sveigjanlegt svæði

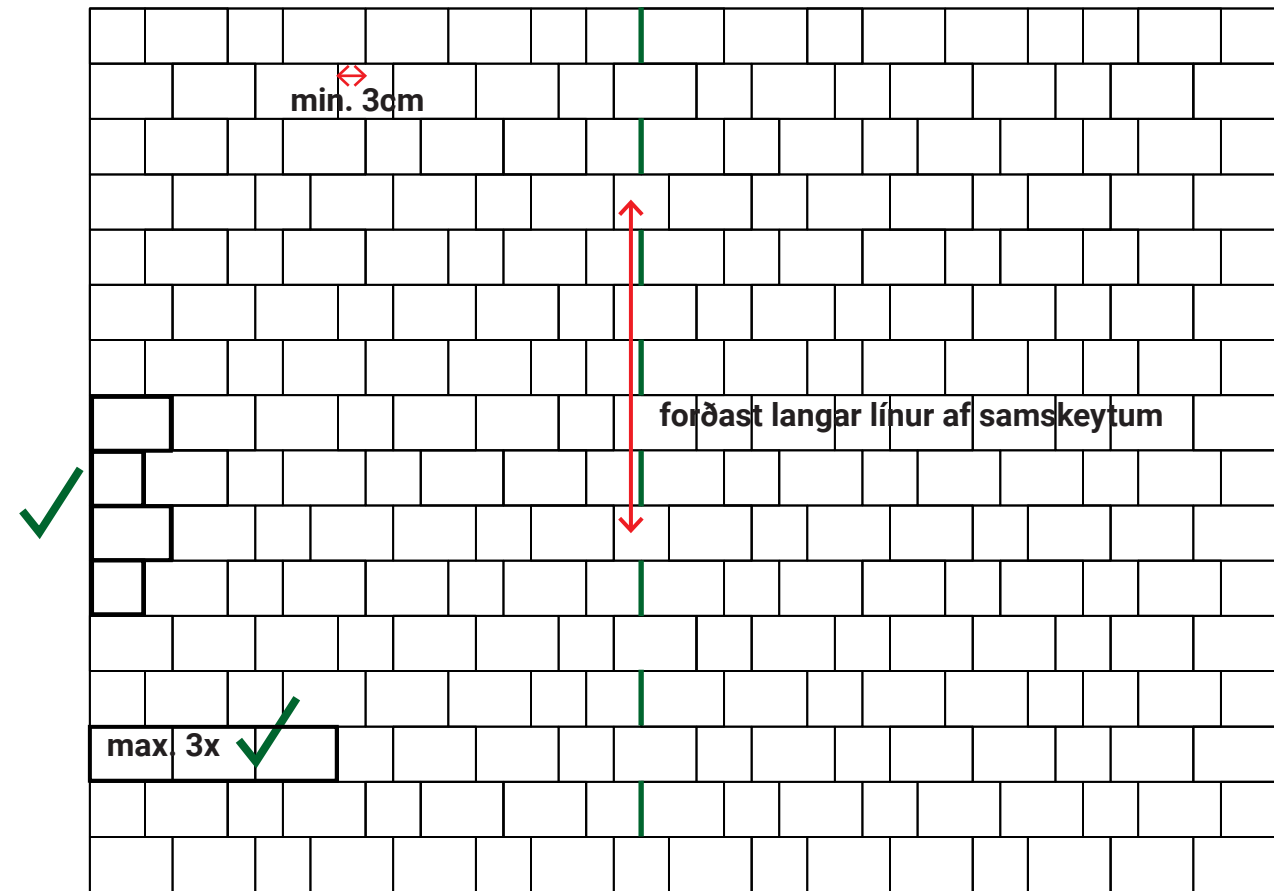


Endurtekið skipulag/staðsetning hellusteina

SAMSETNING MYNSTURS: GRUNNREGLUR

Til að tryggja að hellusteinarmynstrið líti út eins og "borgarteppi" með engu endurteknu mynstri, eru eftirfarandi grunnreglur sem gilda þegar gangstétarhellur eru lagðar:

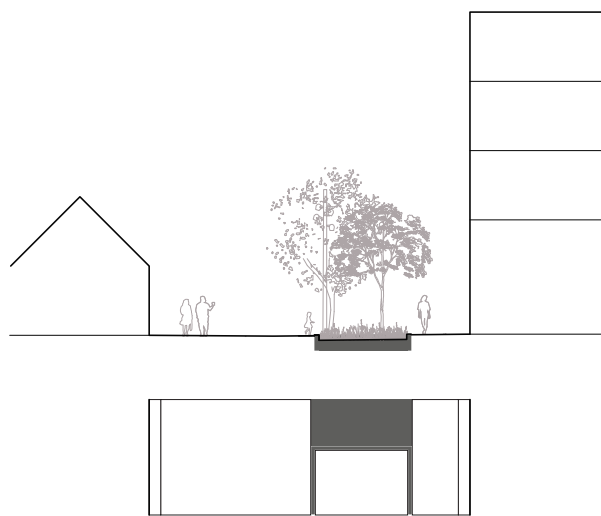
1. Helst fullkomnir hellusteinir í stærð á köntum, í mismunandi stærðum. Samskeyti ekki nær en 3 cm.
2. Forðast langar línur af samskeytum.
3. Ekki fleiri en 4 hellur af hvorri stærðinni saman í línu.



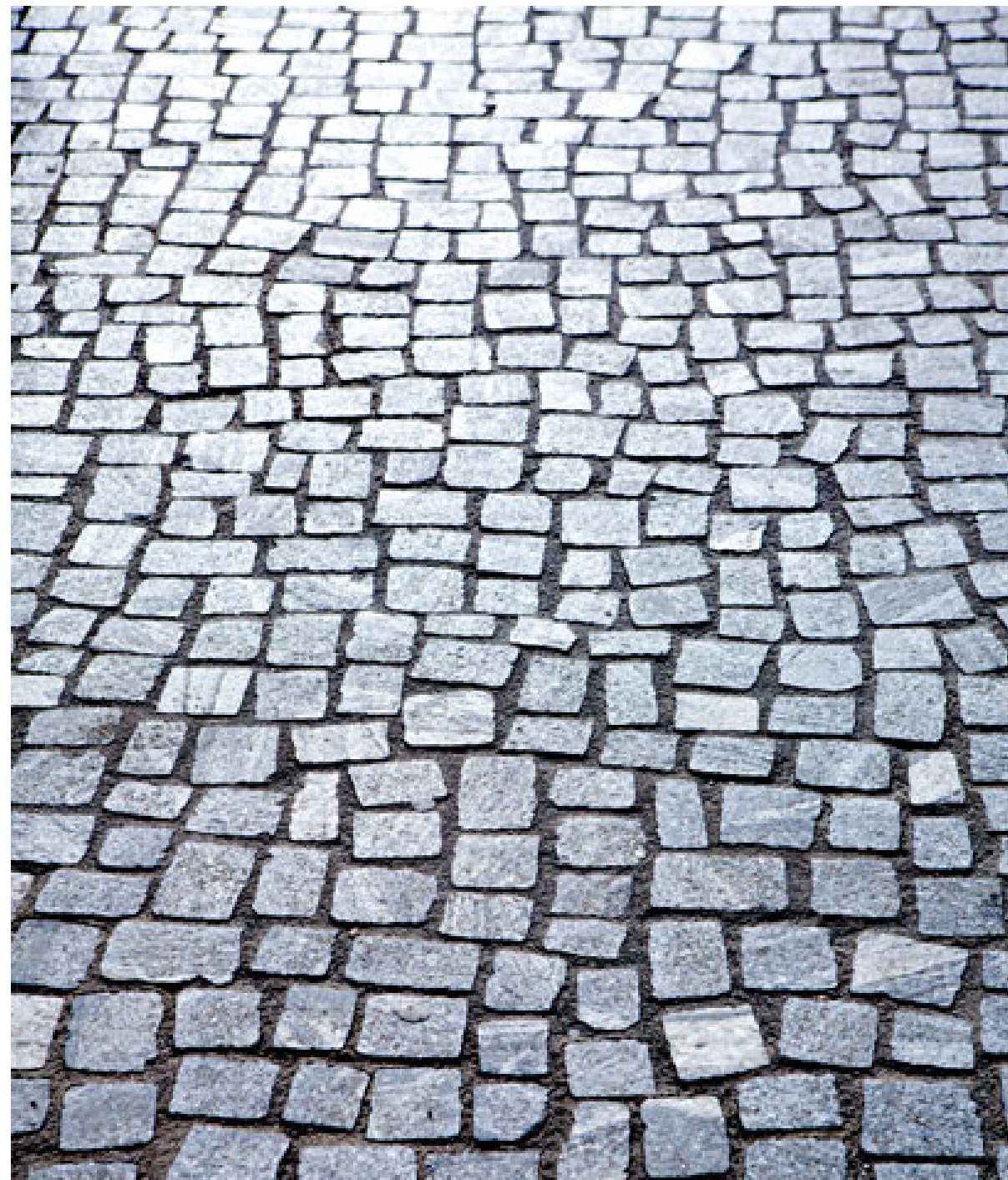
SVEIGJANLEGT SVÆÐI

HELLUMYNSTUR

Innan sveigjanlegu svæðanna á hellulögnin að vera 10 x 10 cm basaltsteinar með grófri áferð á brúnum og yfirborði. Hellusteinana á að leggja sem lífrænt mynstur með gegndræpum opnunum/bilum (2 til 4 cm á breidd).



B1



Hellulögn á sveigjanlegum svæðum. Tilvísun í lífrænt mynstur með gegndræpum bilum/liðum.



Basalt hellusteinar í sveigjanlega svæðinu með grófri áferð að ofan og á hliðum.

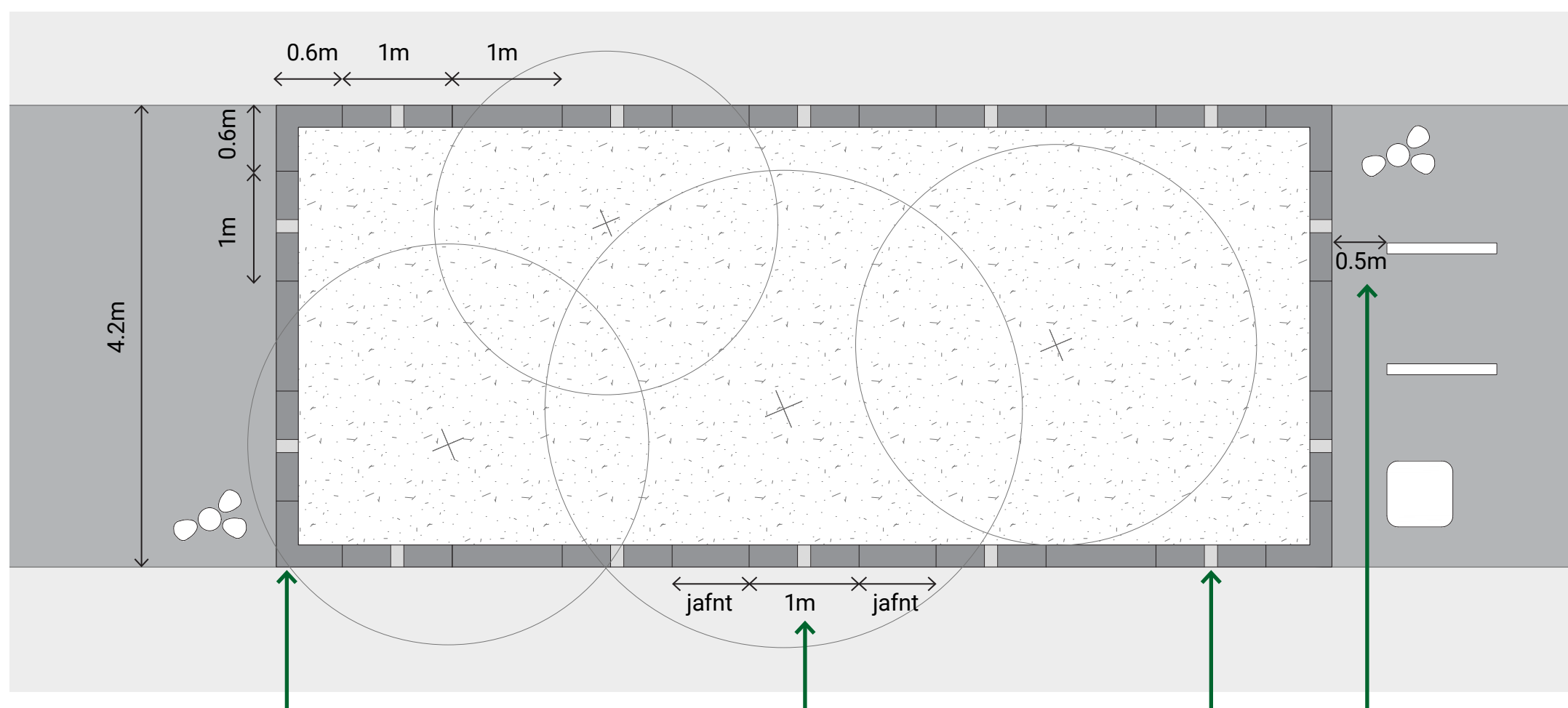
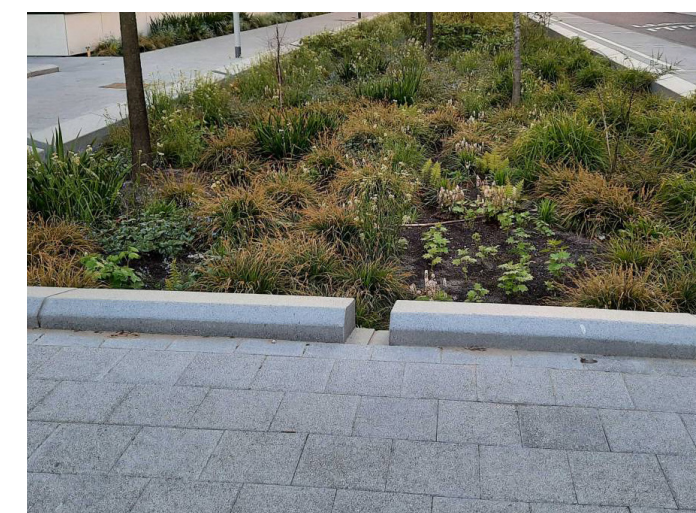
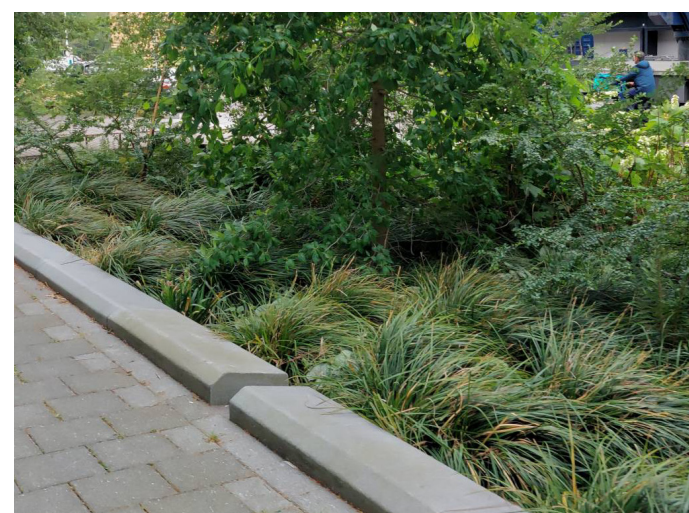
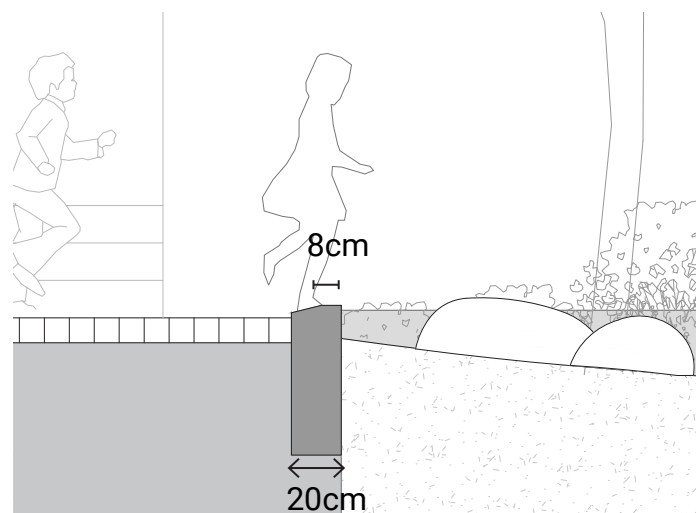
SVEIGJANLEGT SVÆÐI

BRÚNIR GRÓÐURBEÐA

Basaltsteinseiningar í brúnum (20 cm breiðar) sem umlykja hvert gróðurbeð á sveigjanlega svæðinu veita sterka afmörkun milli gróðurs og gangstéttar. Brúnirnar hjálpa einnig til við að skilgreina umfang sveigjanlega svæðisins.

Frárennslirásir skulu mótaðar inn í aðra hverja basaltsteinseiningu til að leyfa yfirborðsvatni að renna niður í gróðurbeðin og flæða einnig yfir í frárennslikerfi götunnar á tímum mikilla rigninga.

Basaltsteinseiningarnar eiga að vera afskornar eins og sýnt er og liggja milli 2-5cm fyrir ofan aðliggjandi yfirborð gangstéttar.



Basaltsteinseiningar í brúnum skulu vera 20cm breiðar og 1m á lengd. Stakar hornseiningar, skulu vera 60cm að lengd (mælt að utan)

Basaltsteinseiningar í brúnum skulu vera með frárennslirás í miðri langhlið brúnar. Allar styttri einingar skulu vera staðsettar beggja megin við þessa einingu, (jafn langar og að minnsta kosti 60 cm að lengd)

Frárennslirásir skornar í basaltsteinseiningar í brúnum skulu vera 12 cm breiðar. Rásirnar eiga að vera staðsettar í miðjueiningu, dreifðar jafnt á 2ja eininga fresti til að mynda eins reglulegan takt og mögulegt er

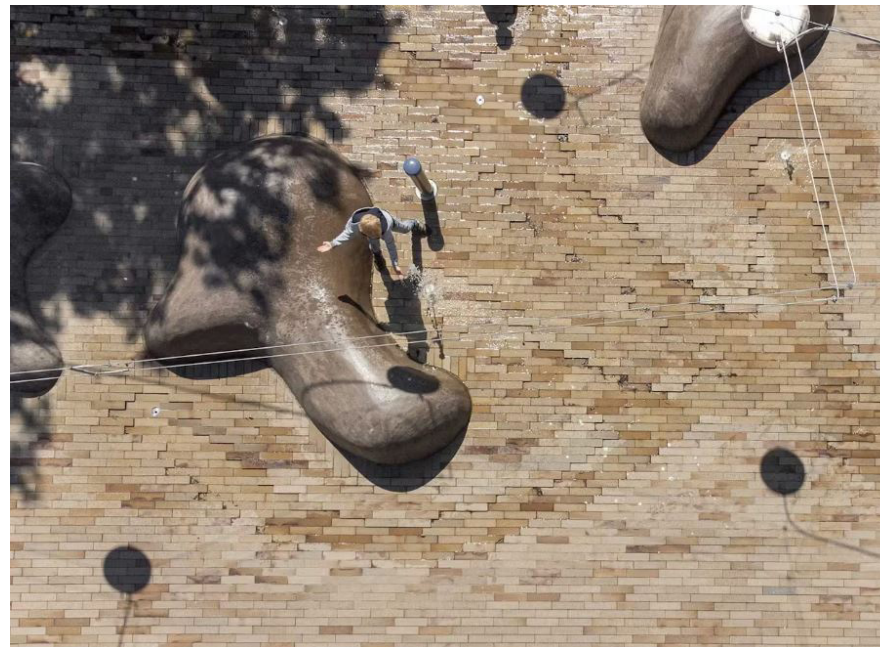
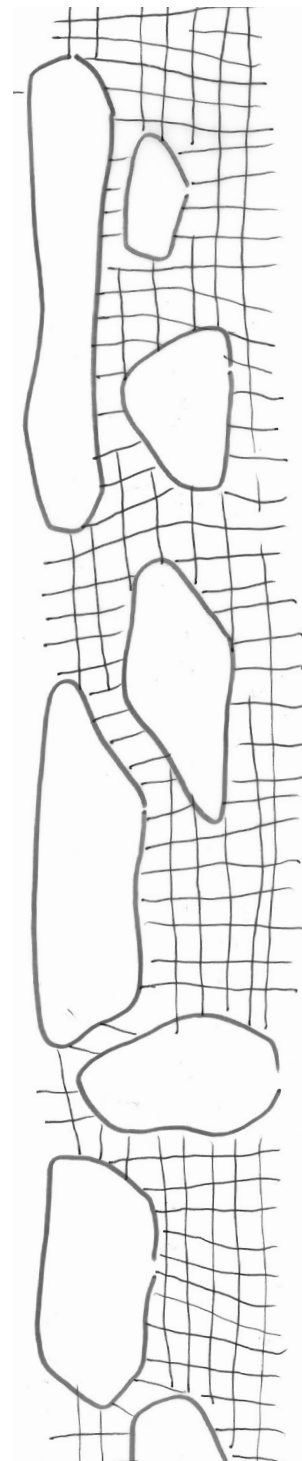
Öll götugögn skulu staðsett að minnsta kosti 0,5 m frá brúnum gróðurbeða.

SVEIGJANLEGT SVÆÐI

LEIKIÐ Á GANGSTÉTTINNI

Stærri basaltsteina á að leggja í gangstétt sveigjanlega svæðisins sem leikhloti/leiksvæði til að passa við steinana í gróðurbeðunum. Suma þessara steina á að setja í flútti við gangstéttina á meðan aðra í 20 og 45 cm á hæð til að örva leik og óformlega setu. Allir steinar að hafa flatt, logað yfirborð (ens. flat and flamed surface).

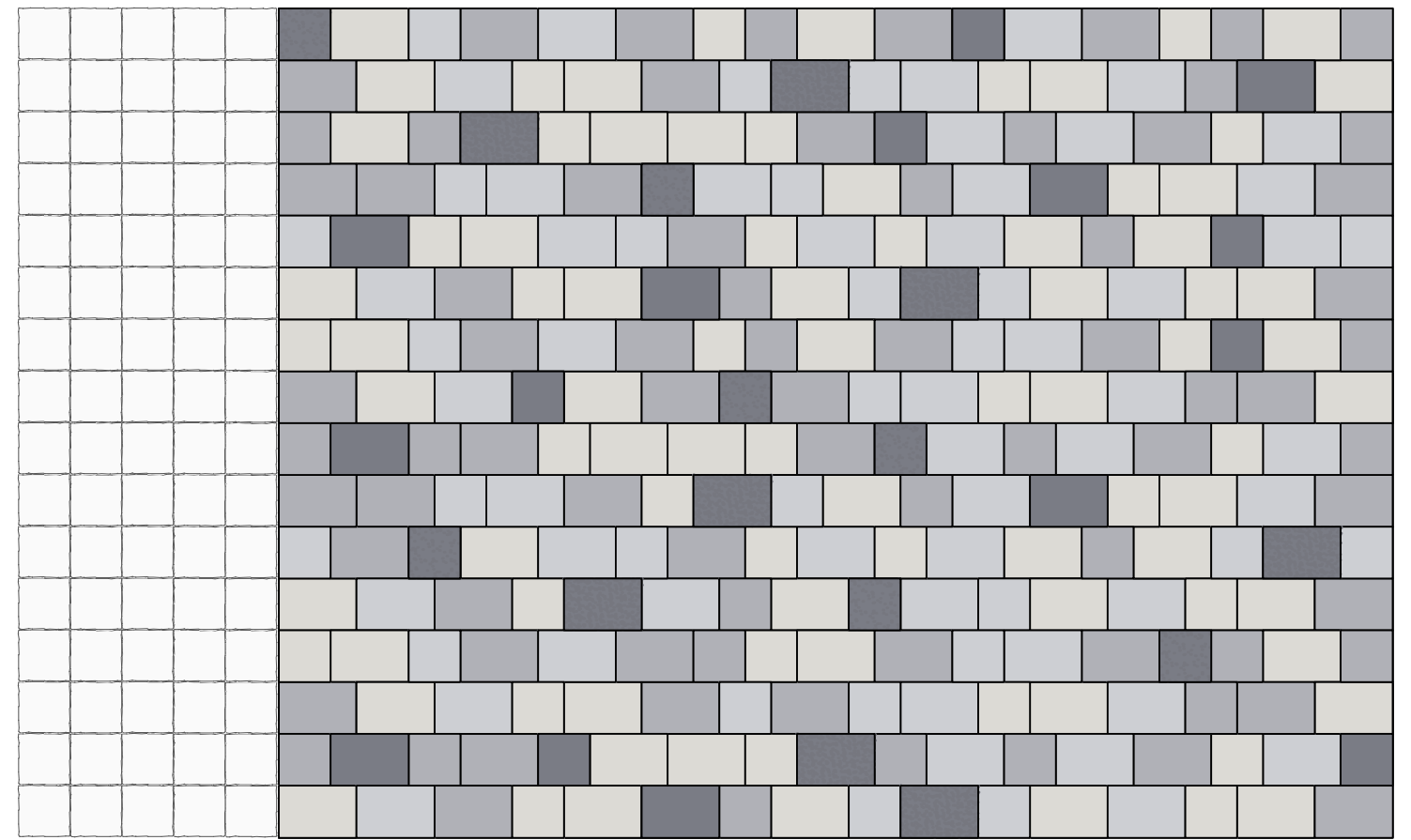
Hönnun, staðsetning, magn, stærð og uppsetning skal þróa í næsta hönnunarfasa.



HELLUSTEINAR VIÐ SÖKKUL BYGGINGA

Hellusteinar við sökkul byggingar er úr portúgölskum granítsteinum í stærðum 10x10 cm. Steinarnir eru lagðir í formi hnitalína. Breidd hellusteina við sökkul er breytileg til þess að tengja saman framhliðar bygginga.

Meðhöndlun granítsteina er breytileg við innganga í byggingu á skábrautum og við inngangsop, sjá nánar í þessum bæklingi.



←→
mismunandi breidd

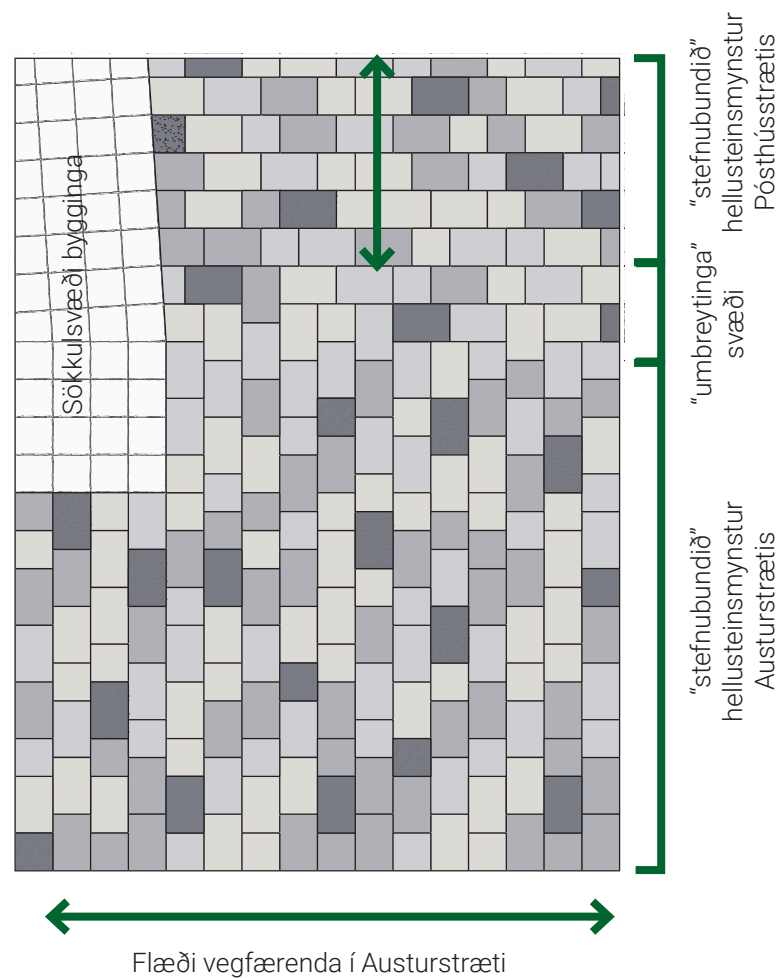
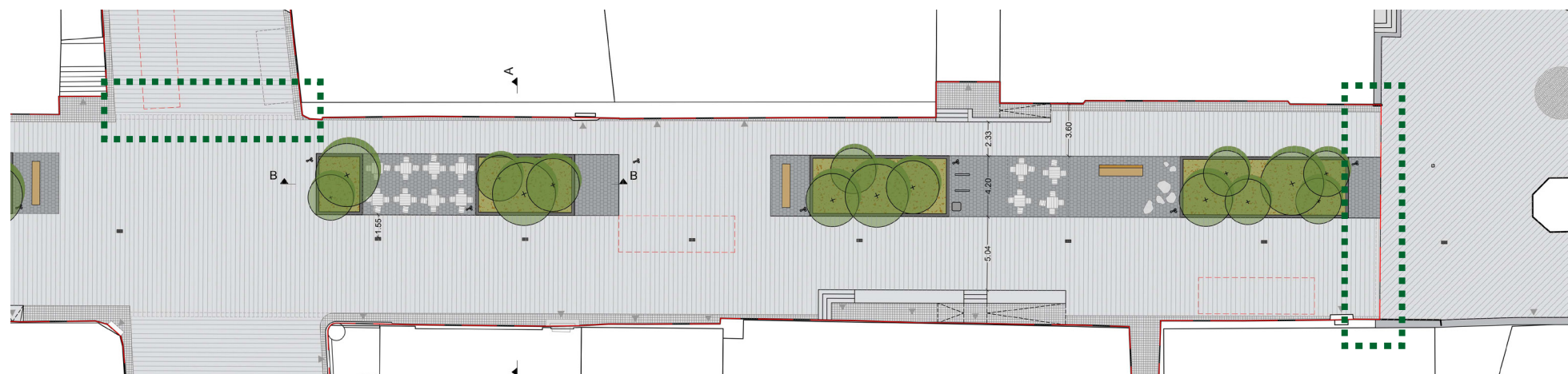
UMBREYTING HELLUSTEINSMYNSTURS

Lagt er til að hellusteinar verði lagðir með "stefnubundið" hellusteinsmynstur í Austurstræti en á Lækjartorgi sem "stefnulaust" hellusteinsmynstur þar sem aðalstefna gangandi er óljósari.

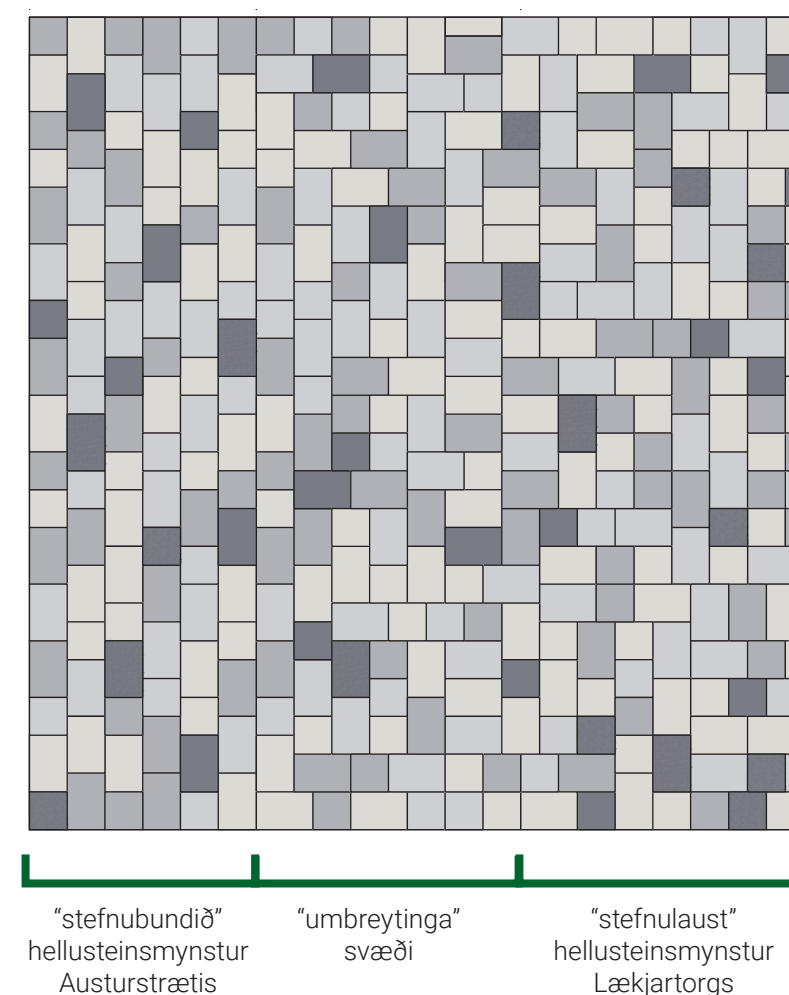
Umskiptin milli "stefnubundins" hellusteinsmynsturs í Austurstræti og "stefnuleysis" í hellusteinsmynstri í jaðri Lækjartorgs ætti að gerast smám saman til þess að koma í veg fyrir of mikla sjónræna breytingu.

Þessi umskipti ættu að vera í takt við sökkulsvæði bygginga meðfram austurhlíð Héraðsdóms.

Að sama skapi er lagt til að hellusteinar frá Austurstræti yfir í Pósthússtræti haldist þannig að hellusteinsmynstur haldist hornrétt á stefnu gangandi vegfarenda. Þar sem framhliðar meðfram Pósthússtræti standa ekki hornrétt á þær sem eru í Austurstræti verða lagfæringar á hellusteinsmynstri og meðfram jaðri sökkulsvæðisbygginga.



Umbreyting Austurstrætis / Pósthússtrætis



Umbreyting Austurstrætis / Lækjartorgs

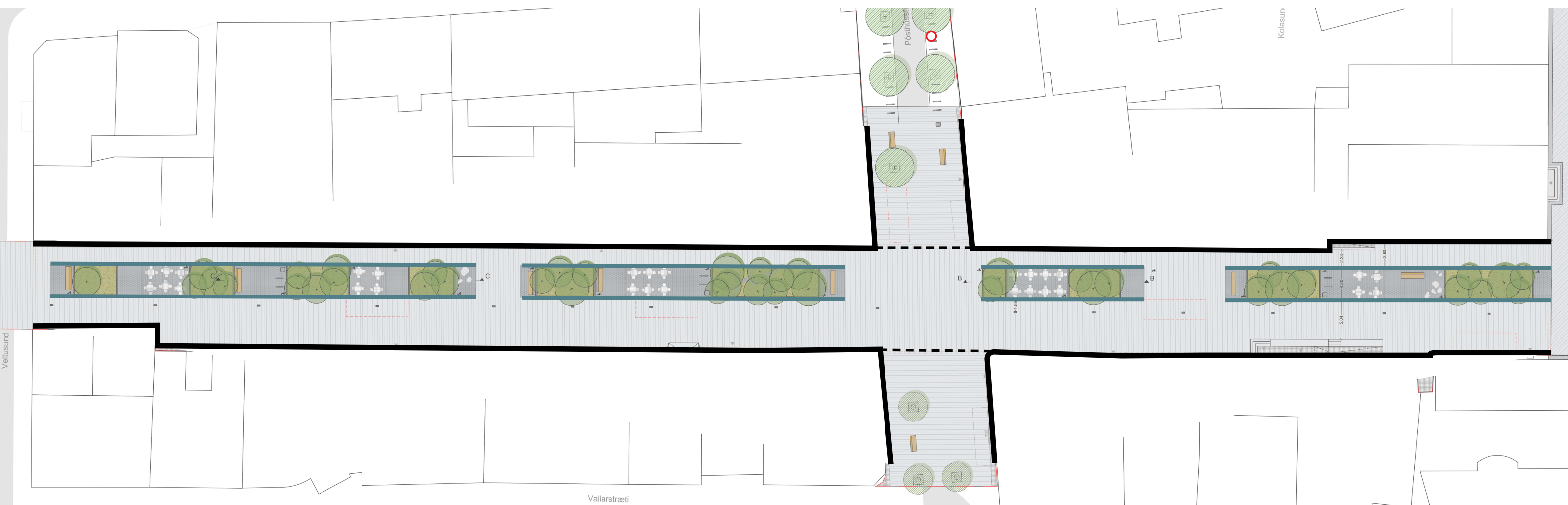
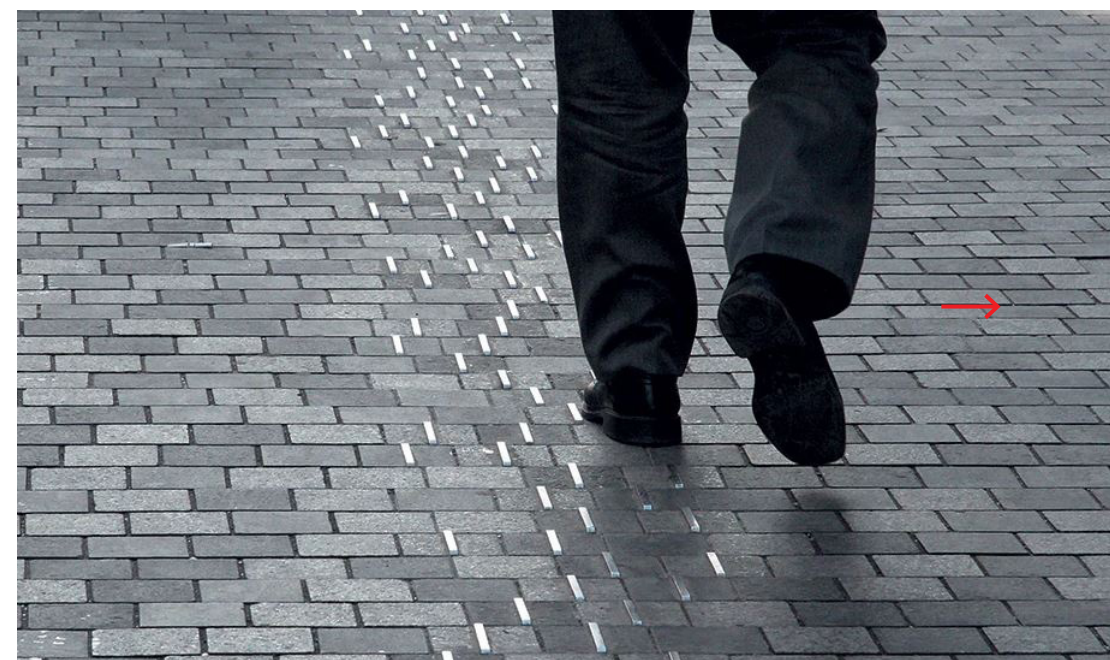
LEIÐARLÍNUR

Þar sem unnt er hefur framhliðum húsa verið haldið lausum við hindranir fyrir blinda og sjónskerta. Leiðarlínur úr stáli eru festar í hellusteinana til þess að tengja saman þessar framhliðarlínur yfir vegamót Austur- og Pósthússtrætis.

Sveigjanlega svæðið innan götunnar getur einnig virkað sem auka áþreifanleg leiðarlína með færri hindrunum (t.a.m. inngangströppur og skábrautir) Áherslumerkingarsvæðin eru afmörkuð með grófum basalthellum á sveigjanlega svæðinu sem og hækkuðum kantsteinum gróðurbeðanna.

SKÝRINGAR

- Meginleiðarlína meðfram sökkulsvæði bygginga (gróf áferð)
- - - Áþreifanlegir upphleyptir stálhnappar (sjá mynd til hægri) yfir Pósthússtræti til að tengja leiðarlínur meðfram framhliðum bygginga
- Auka áþreifanlegar leiðarlínur hvoru megin við sveigjanlegt svæði í götu (breyting á áferð á hellusteinum eða upphækkaðar brúnir gróðurbeða)



Sökkulsvæði bygginga

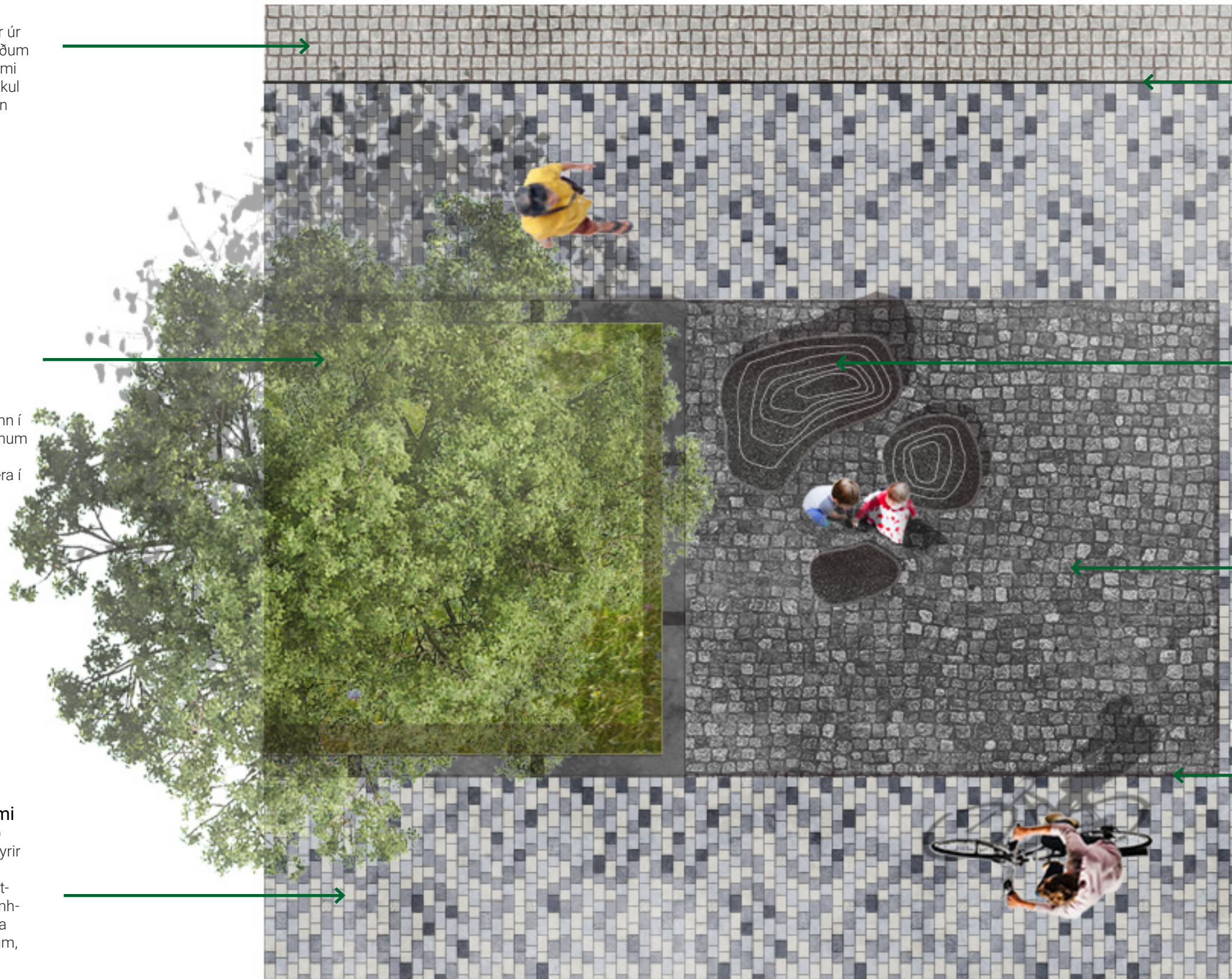
Hellusteinar við sökkul byggingar er úr portúgölskum granítsteinum í stærðum 10x10 cm. Steinarnir eru lagðir í formi hnitalína. Breidd hellusteina við sökkul er breytileg til þess að tengja saman framhliðar bygginga.

Gróðurbeð í sveigjanlega svæðinu

"Skógargólf" sem minnir á gróðursetningu í þéttum íslenskum skógi. Fjölbreytilegur gróður með hópum plöntutegunda sem renna inn í aðra ásamt einstökum stökum runnum sem standa stök eða í mjög litlum hópum. Gróðursetning trjáa skal vera í þéttum hópum/klösum.

Göngleið og sameiginlegt rými

Gönguleiðin getur bæði verið notuð fyrir gangandi og hjólandi sem og fyrir neyðar- og þjónustuakstur. Fyrirhugað "gangstéttarteppi" úr náttúrusteini á að liggja hornrétt á framhliðar og stefnu gangandi vegfarenda og litavalið af hlýrri tönnum (ljósgráum, drapplituðum) yfir í staka dökkgráa basalt hellusteina sem andstæða þætti.



Leiðarlínur fyrir blinda og sjónskerta lagðar við sökkulsvæði bygginga

Stórir basaltsteinar í gangstétt sveigjanlega svæðisins sem gegna hlutverki leiksvæðis.

Innan sveigjanlegu svæðanna á hellulögnin að vera 10 x 10 cm basaltsteinar með grófri áferð á brúnum og yfirborði. Hellusteina á að leggja sem lífrænt mynstur með gegndræpum opnunum/bilum (2 til 4 cm á breidd).

Auka áþreifanlegar leiðarlínur hvoru megin við sveigjanlegt svæði í götu (breyting á áferð á hellusteinum eða upphækkaðar brúnir gróðurbeða).



INNGANGAR HÚSA

ALGILD HÖNNUN

- Mikilvægt er að við hönnun borgarrýmis sé litið til algildrar hönnunar í almenningsskými.

- Því voru allir inngangar bygginga á Austurstræti og hluta Pósthússtrætis greindir miðað við núverandi ástandi.

- Skoðaðir voru möguleikar á breytingu og aðlögun innganga til þess að inngangsrýmið myndi falla undir algilda hönnun.

- Þeir inngangar sem mælt er með að breyta var skipt upp í mismunandi týpólógíur eftir fjölda þrepa hvers og eins.

Um er að ræða 3 týpólógíur:

-Týpólógía 01 (rampi)

-Týpólógía 02 (2 þrep + skábraut)

-Týpólógía 03 (3 þrep + skábraut)

Skv. Leiðbeiningariti um algilda hönnun í almenningsskými er mikilvægt að hafa í huga eftirfarandi punkta við gerð trappa og skábrauta:

- Ekki er æskilegt að hafa færri en 3 þrep í tröppum.

- Utanhúsströppur ættu að vera a.m.k. 120 cm breiðar.

- Æskilegt er að fyrir framan skábrautir (við báða enda) sé sléttur flötur 1,5x1,5 m eða 1,8x1,8 m þar sem mikil umferð er.

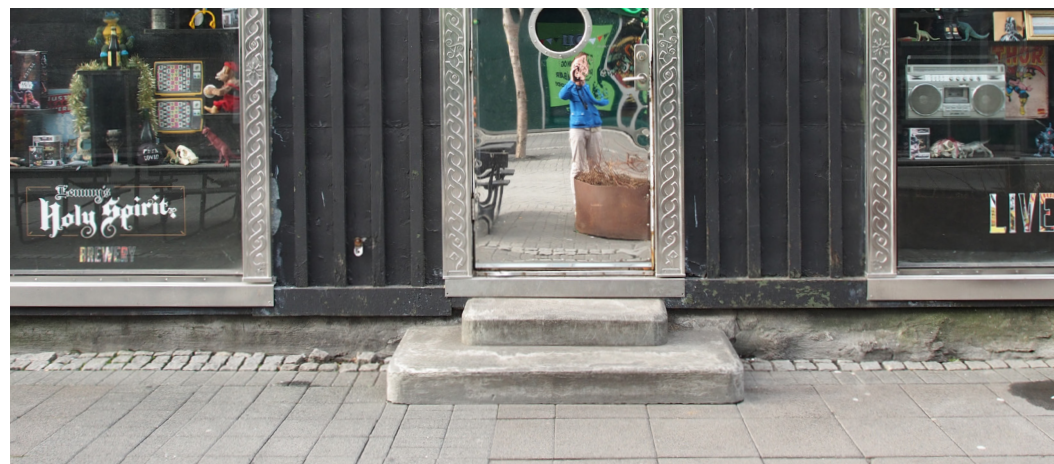
- Skábrautir ættu að vera a.m.k. 90 cm breiðar og ekki minna en 130 cm breiðar á lengri leiðum.

- Halli skábrauta ætti ekki vera meiri en 1:20 (5%) en ef skábraut er styttri en 3 m má hafa meiri halla, eða allt að 1:12 (8,3%). Þverhalli skábrauta ætti að vera 2-2,5%.

- Fyrir hverja 60 cm í hæðarmun eða á 12 m fresti ætti að koma fyrir láréttum hvíldarfléti í skábrautum.

- Hvíldarflötur ætti að vera jafnbreiður og skábrautin og að minnsta kosti 150 x 180 cm.

- Yfirborð skábrautar ætti að vera fast og slétt en þó nægilega hrjúft til að það verði ekki hált.



Mismunandi týpur af inngangsrýmum á Austurstræti

INNGANGAR HÚSA - ÞEMAMYNDIR

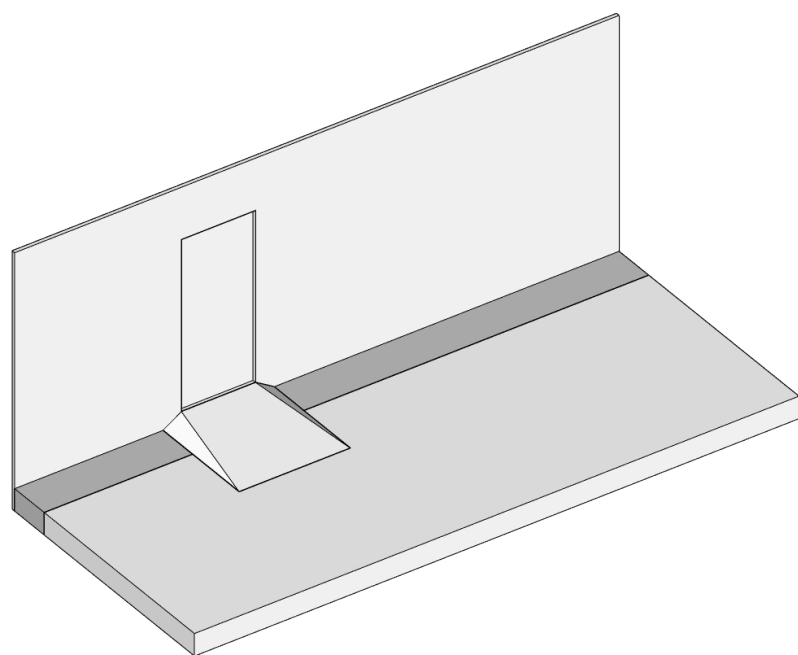


STAÐSETNING TÝPÓLÓGÍA VIÐ INNGANGA

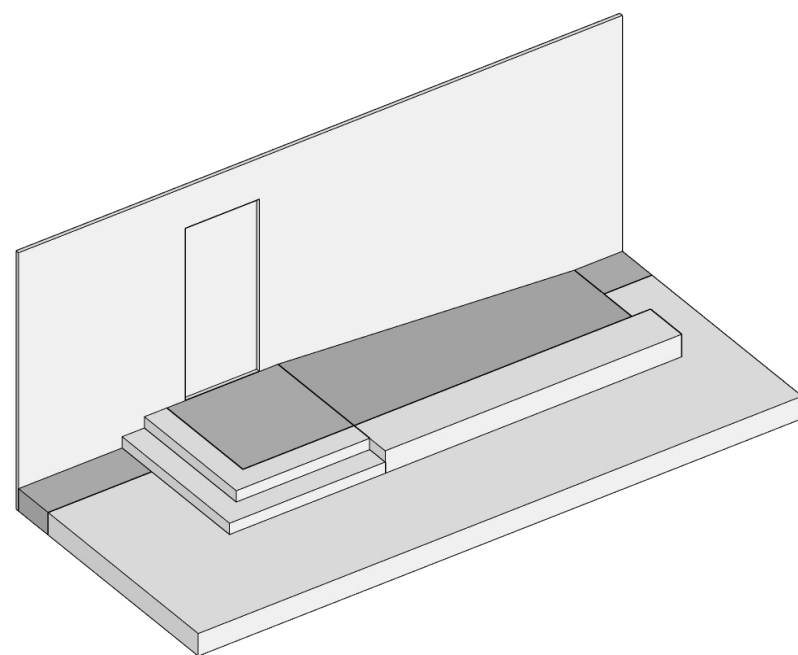


- ① Týpólógía 1, rampi
- ② Týpólógía 2, tvö þrep + skábraut
- ③ Týpólógía 3, þrjú þrep + skábraut

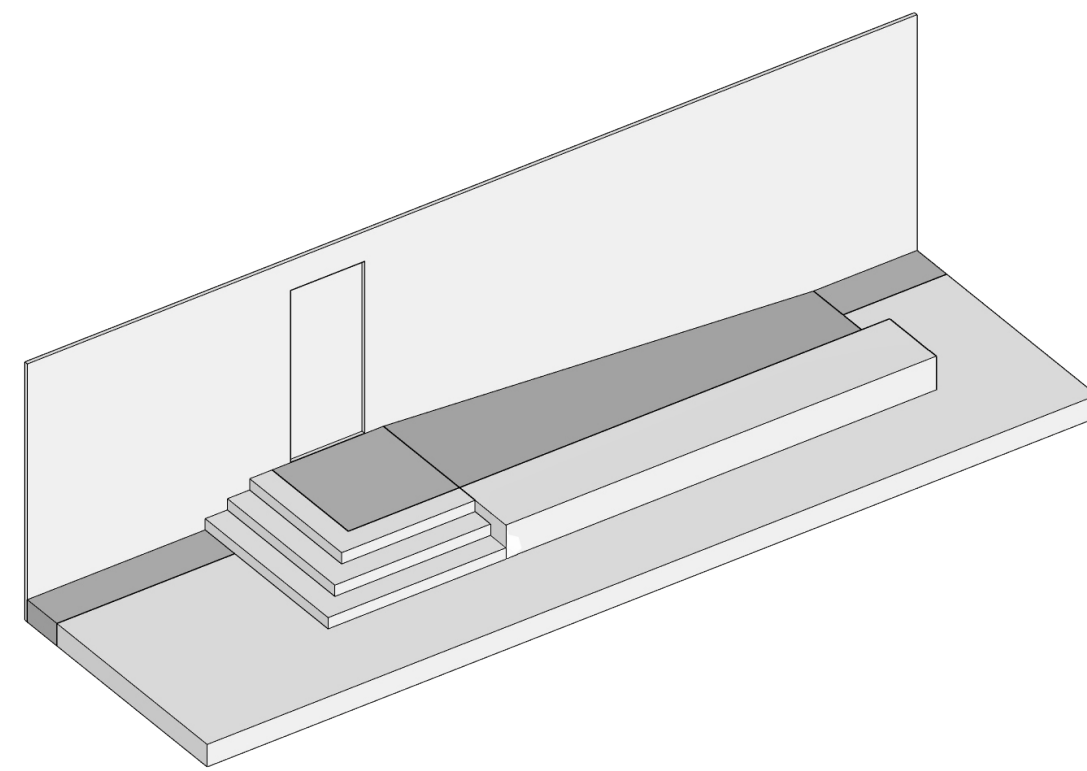
ÞRJÁR TÝPÓLÓGÍUR



Týpólógía 1, rampi



Týpólógía 2, tvö þrep + skábraut



Týpólógía 3, þrjú þrep + skábraut

GÖTUGÖGN



GÖTUGÖGN

ALMENN NÁLGUN

- Reykjavíkurbekkur notaður sem grunnur hönnunar.
- Setusvæði eru einungis til staðar í sveigjanlega svæðinu.
- Götugögnin eiga að hvetja fólk til að koma saman, allt frá stórum og smáum hópum til einstaklinga.
- Endurtúlkun Reykjavíkurbekkjarsins fellst í því að mynda nýjar týpólógíur út frá núverandi 1 metra og 2 metra bekkjum. Einnig verða boðið uppá nýjar týpólógíur án bakstoðs.

- Þessi endurtúlkun götugagna gerir Austurstræti frábrugðið öðrum borgarrýmum en á sama tíma er hann hluti af götugagnahönnunarlínu Reykjavíkur.

- RAL6009 litur fyrir fætur bekkjarins
- Matt áferð og ekki glansandi
- Bekkir með bakstoðir og án
- Bekkir eru staðsettir á mismunandi stöðum, bæði samsíða og hornrétt á framhliðar innan sveigjanlega svæðisins til að tengjast mismunandi rýmum götunnar og skapa fjölda örrýma
- Bekkir með bakstoðum eru staðsettir upp við gróðubeð.

EFNI OG VIÐHALD

- Notkun ljósari lita á timbri sem tengist Lækjartorgsbekkjum og "Baugnum"
- Viðhald í samræmi við viðmið Reykjavíkurborgar.
- Trégrindur úr steypujárni sem notaðar eru fyrir núverandi sem og ný tré í Pósthússtræti koma frá götugögnum Reykjavíkurborgar og skulu passa við þau sem notuð verða við endurgerð Kirkjustrætis.



RAL 6009

TÝPÓLÓGÍUR AF ENDURTÚLKUÐUM
REYKJAVÍKURBEKKJUM



Klassískur Reykjavíkurbekkur

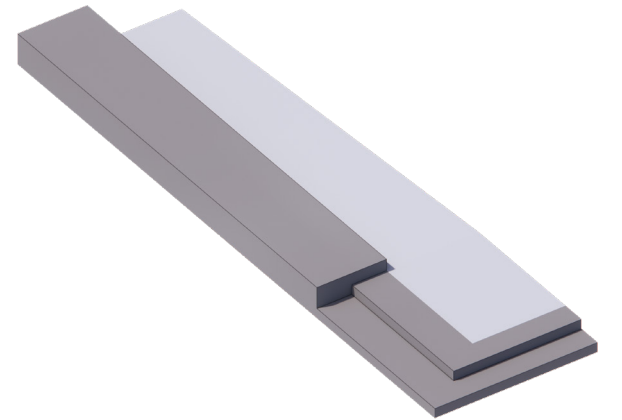


Samblanda af Reykjavíkurbekk og sætis



Reykjavíkurbekkur án armstoða

STAÐSETNING SETUSVÆÐA Í ALMENNINGSRÝMINU (ÓTENGT VEITINGA- OG KAFFIHÚSAÐSTÖÐU)



Veltusund

Vallarstræti

Posthúsi

Kolasun

SETUSVÆÐI VEITINGA- OG KAFFIHÚSA

- Einföld og endingargóð götugagnalína: Fermob Luxembourg.
- Götugögn með samsvarandi borðum frá sömu hönnunarlínu til að sýna heildstætt yfirbragð göngugötunnar.
- Litapallettan skal einnig samræma. Mælt er með jarðlitatönnum með mattri áferð (sjá litatöflu að neðan fyrir mögulega liti og tóna).
- Eignarhald, stjórnun og viðhald verður ákveðið á seinni stigum.
- Önnur götugögn tengd veitinga- og kaffihúsastarfssemi t.a.m. hitarar, regn- og sóhlífar verður ákveðið í samráði við Reykjavíkurborg á seinni stigum. Mikilvægt er að þau hindri ekki útsýni eða flæði fólks og neyðaraksturs á göngugötunni.



Mælt er með eftirfarandi litum og tönnum fyrir götugögn setusvæðaveitinga- og kaffihúsa

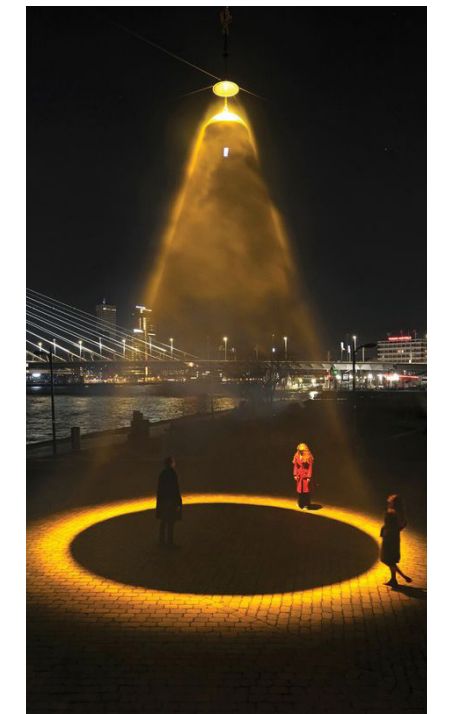
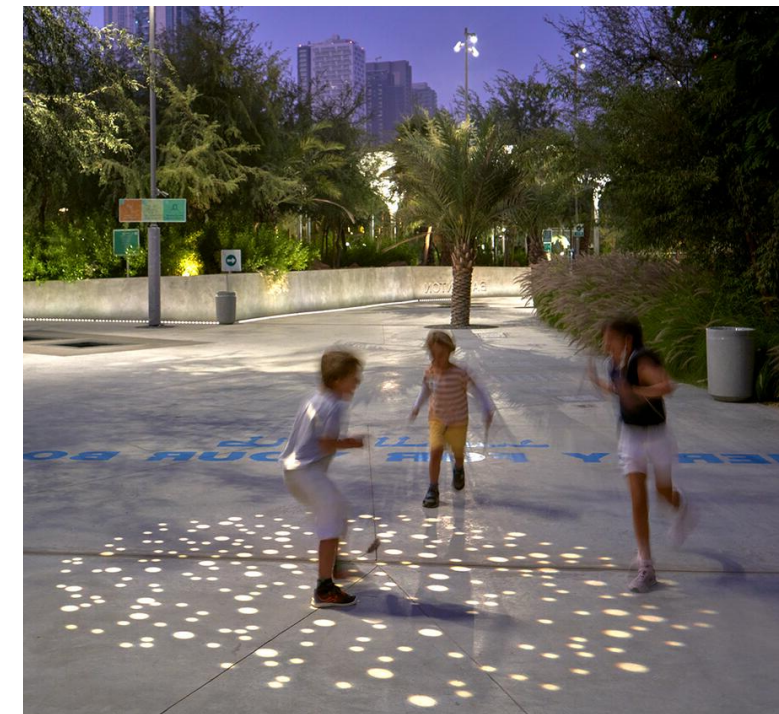
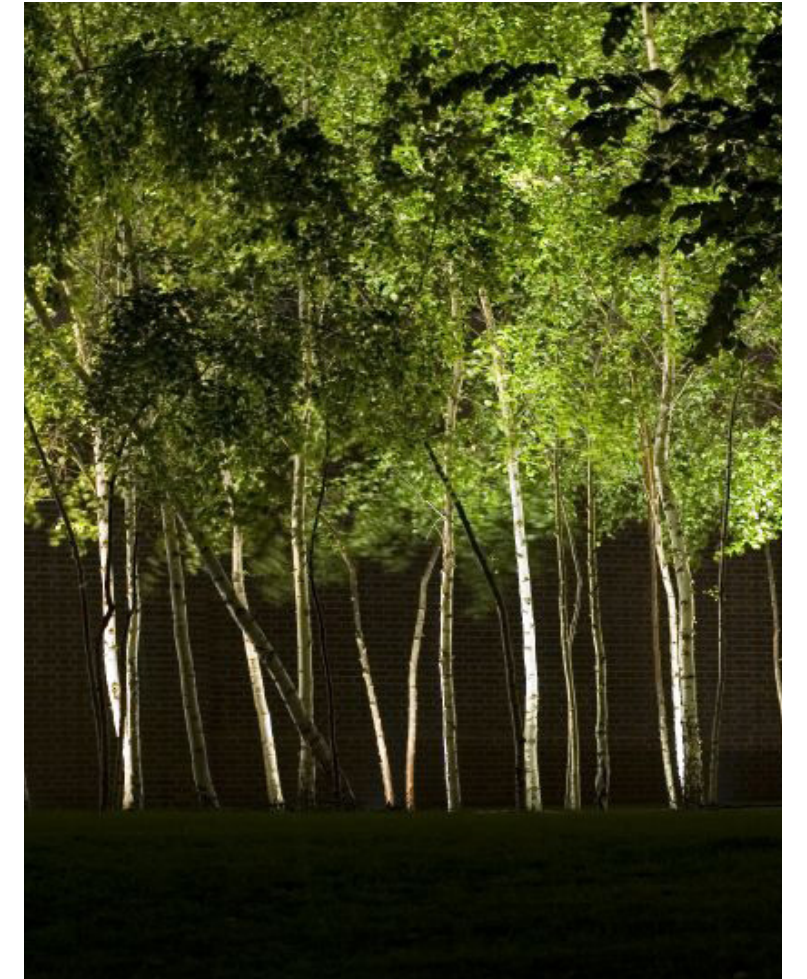


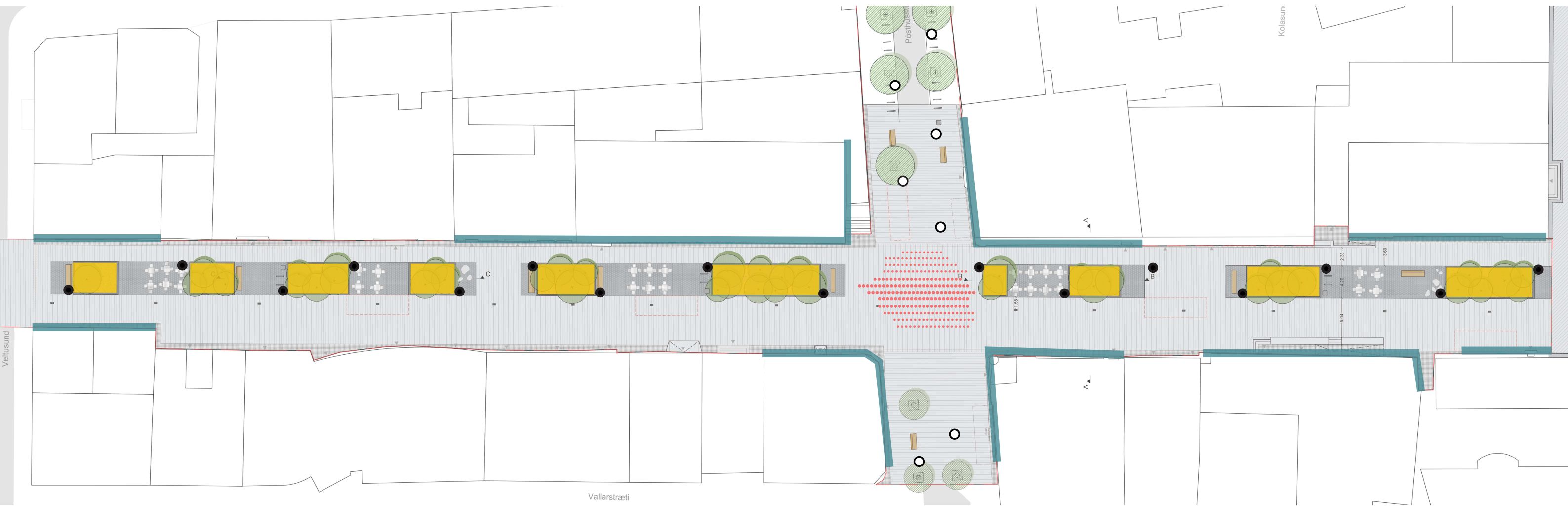
LÝSING

LÝSING

HAGNÝT LÝSING

- Allir ljósastaurar staðsettir á sveigjanlega svæðinu.
- 6,3 metra háir keilulaga ljósastaurar í RAL6009.
- Margþættur og sveigjanlegur ljósabúnaður á hverjum ljósastaur til að lýsa upp mismunandi hluta götunnar og einnig framhliðar sögulegra bygginga.
- Sikk-sakk (skálaga) staðsetning staura til að forðast langar og harðar línur af ljósastaurum meðfram götunni.
- Þessi staðsetning ljósastaura eykur notagildi þeirra fyrir viðburði eða uppsetningar (t.d. við notkun fána eða jólaskrauts).
- Ljósastaur á gatnamótum við Pósthústræti er með sérstökum ljósabúnaði sem getur verið upp hreyfanlegu mynstri (t.d. á jólum eða Hinsegin dögum).
- Trjálysing í gróðurbeðum lýsa upp tré og gróður í jörðu. Innfelld til að forðast glampa frá götu.
- Hlýir ljósir tónar.
- Ljósauppsetning sem notast skal við gæti einnig tengst varanlegum hlutum á götunni (svo sem í kringum leiksvæði barna á sveigjanlega svæðinu) og helst alltaf vera í gangi til að virkja gesti og hvetja þá til að staldra við á götunni.

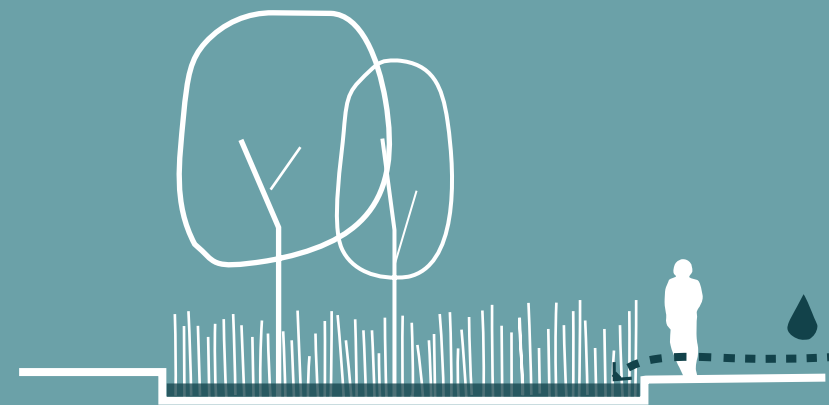
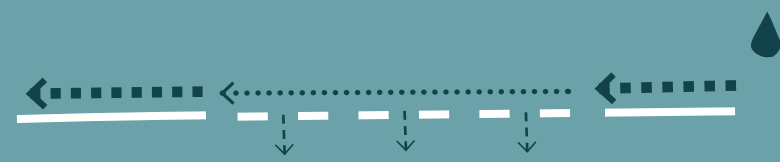




SKÝRINGAR

- Lýsing fyrir tré og gróður (innfelt)
- Nýr ljósastaur með ljóskastara (6,3m á hæð)
- Núverandi Louis Poulsen götuljós
- Möguleg staðsetning fyrir ljósáhrif / ljósvörpun á krossgötum Austur- og Pósthússtrætis
- Sögulegar byggingar (frontar þeirra geta verið lýstir upp)

YFIRBORÐSVATN OG VATNSRENNSLI



BLÁGRÆNAR OFANVATNSLAUSNIR

Eins og við hönnun Lækjartorgs safna niðursokkin gróðurbeðin, bæði á venjulegum rigningadögum sem og í mikilli úrkomu, frárennsli yfirborðsvatns á ákveðnum punktum. Dýpt grænu beðanna er breytileg frá sirka +/- 20cm yfir hæð götunnar en öll hafa þau regnvatnssöfnunarkerfi.

- Upphækkaðir gróðurbeðskantar úr basaltsteini með frárennslisraufum stýrir flæði vatns á yfirborði yfir í aðalfrárennslikerfi göngugötunnar þegar þörf er á.

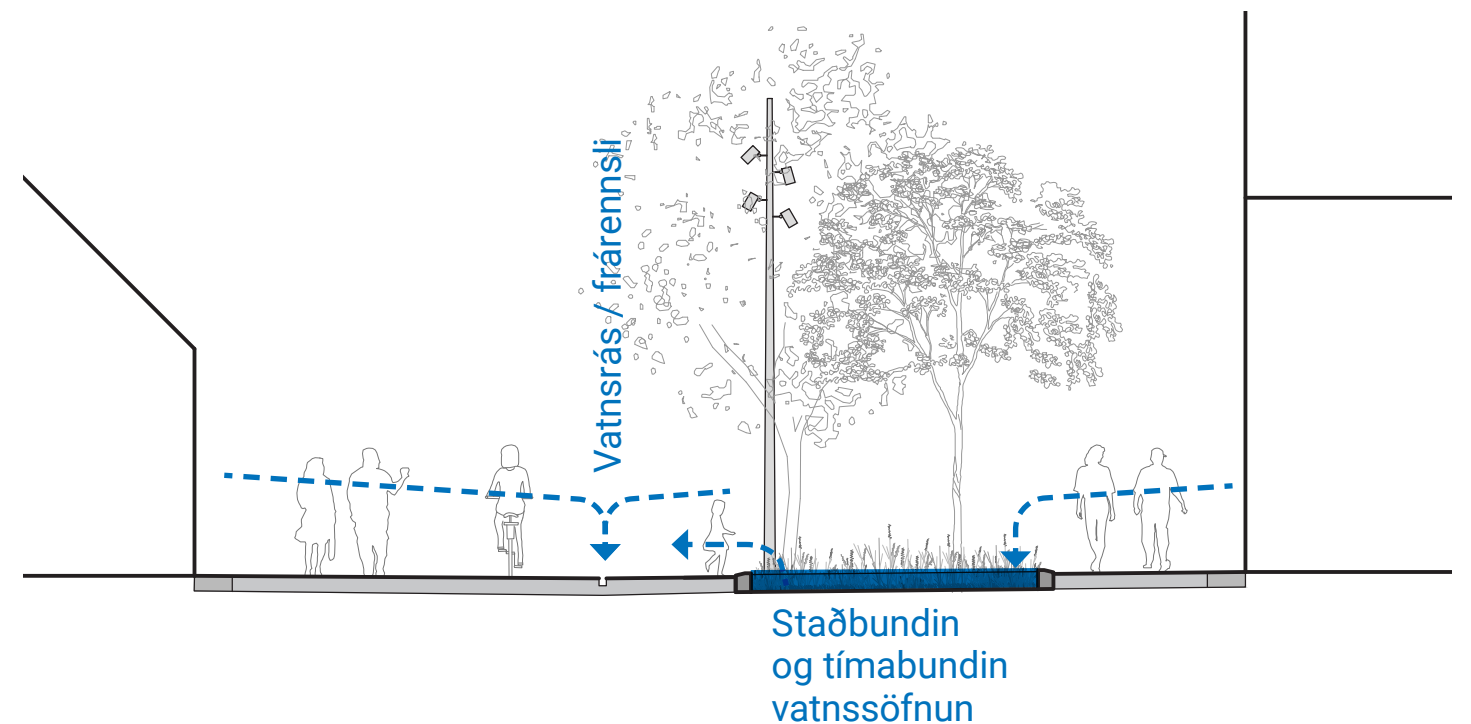
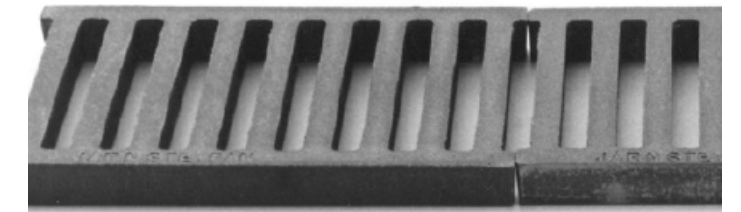
- Gegndræplegti slitlag á sveigjanlegu svæði er notað til að hægja á og sía vatnsrennslið.

- Núverandi vatnsrás undir yfirborði er haldið á sama stað. Með nýrri hellulögn mun halli götunnar verða endurskoðaður skv. nútímastöðlum. Frá framhliðum bygginga að þessari frárennslislínu gæti þurft að hækka frárennslist götunnar.

- Frárennslistar úr steypujárni skulu vera mattar og hafðar í sömu stærð og staðsettar í samræmi við fyrirhugaðar stærðir og mynstur gangstéttar samkvæmt forhönnunartillögu (sjá mynd af Rennurist JS 73 ristum, 270x170mm frá www.jarnsteypan.is).

- Frárennslistar skulu vera staðsettar með eins jöfnu millibili og mögulegt er og í tengslum við gróðurbeðin á sveigjanlega svæðinu.

- Meginreglur varðandi frárennsli götunnar eru aðeins leiðbeinandi. Nákvæm hönnun varðandi frárennsli, afkastageta og halli yfirborðs skal staðfesta í næsta hönnunarfasa.

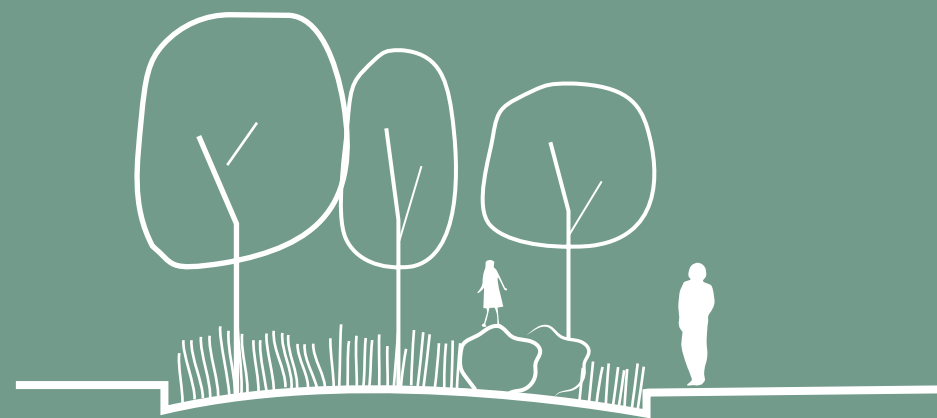




SKÝRINGAR

- Niðursokkin gróðurbeð fyrir tímabundna vatnssöfnun og síun
- Gegndræp yfirborðsefni/hellulögn á sveigjanlegum svæðum
- ➔ Átt frárennslis vatns á yfirborði
- ➔ Núverandi frárennslisrás undir yfirborði, hæð vatnssásar og ristar verðar skoðaðar í næsta hönnunaráfanga

GRÓÐUR



GRÓÐUR

ALMENN NÁLGUN

Þétt gróðursetning og plöntun trjáa skal vera spennandi á öllum árstíðum. Öll gróðursetning er staðsett í grænum gróðurbeðum sem eru örflítið lækkuð út frá götuhæð (blágrænar ofanvatnslausnir) samkvæmt megináherslum "grænna gróðurbeða" í forhönnun Lækjartorgs. Öll gróðurbeðin eru hluti af heildarútliti götunnar með samræmdar hönnunaráherslur þannig að sömu gróðursetningarreglur gilda um öll gróðurbeðin.

LÁGUR GRASGRÓÐUR

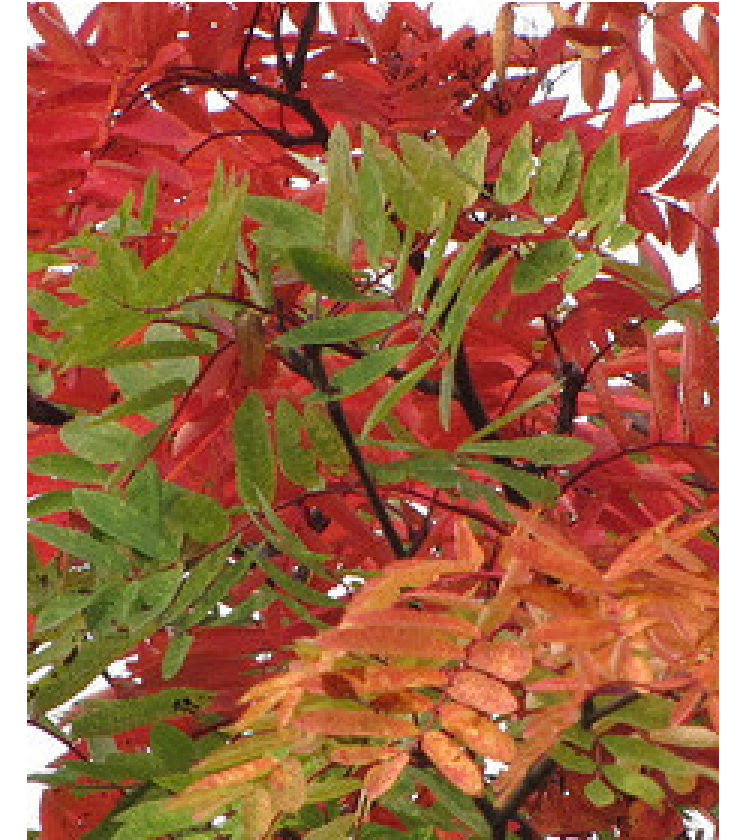
Plöntun gróðurs samanstendur af fjölærum plöntum, blómlaukum, burknum og lágum runnum. Þeim er plantað í stærri hópa sem renna saman og mynda eina heild. Massar af blómstrandi og sígrænum fjölærum plöntum skapa nýtt landslag sem minnir á "skógargólf". Mikill hluti gróðurs verður byggður á Blágresisættkvísl (Geranium) sem getur vaxið allt að 60 cm en tryggir að útsýni yfir endilanga götuna sé óhindrað. Fjölærar plöntur munu blómstra á mismunandi mánuðum og þar af leiðandi alltaf skapa áhugaverða götumynd. Hærri og áberandi blómstrandi fjölærar plöntur munu einnig vera notaðar á ákveðnum stöðum og geta náð um metra hæð.

Falleg og spennandi vetrarmynd er tryggð með því að nota sígrænar þekjuplöntur, burkna sem halda lauflitum allan veturinn og fjölærar plöntur með litríkum haustbrag sem skera skal niður síðla vetrar. Snemma á vorin verður að finna hóp blómlauka sem blómstra á undan fjölærum plöntum.

Í grænum gróðurbeðum verður að finna ávala steina sem finnast í ám og meðfram ströndinni í hinu íslenska landslagi. Steinarnir hafa margþætt hlutverk. Þeir virka sem leikvöllur (börn geta hoppað milli steina), gera vatnsrennsli í grænu gróðurbeðunum sýnileg og styrkja haust- og vetrarmyndina af götunni þegar tré og gróður breyta lit og minnka í þéttleika.

TRÉ

Fjölskylda Sorbustrjáa sem verða gróðusettt á Lækjartorgi teygja sig inn í Austurstræti. Saman með öðrum trjátegundum t.a.m. elri (Alnus sp.), hlyn (Acer sp.), álm (Ulmus sp.), víði (Salix sp.) og birki (Betula sp.), mynda þau fjölbreyttan og þéttan grænan massa í hverju grænu beði sem mun gera göngugötuna aðlagandi allan ársins hring.



REGLUR UM GRÓÐURSETNINGU

- "Skógargólf" sem minnir á gróðursetningu í þéttum íslenskum skógi. Fjölbreytilegur gróður með hópum plöntutegunda sem renna inn í aðra ásamt einstökum stökum runnum sem standa stök eða í mjög litlum hópum.

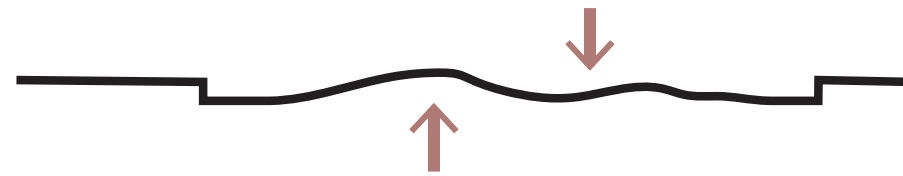
- Blómstrandi í hvít-fjólubleikum-bleikum tónum sem skapa einingu og eftirminnilega heildarímynd fyrir Austurstræti (nýtt DNA).

- Fjölbreytileiki af laukblómum, fjölærum plöntum, burknum og runnum gefa sterkan karakter á öllum árstíðum.

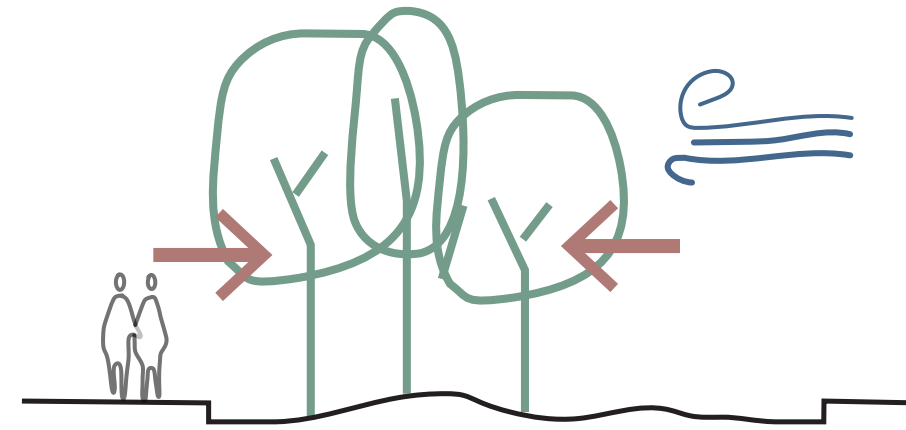
- Grænu gróðurbeðin líkjast íslenskum skógi í sínu náttúrulegu umhverfi.

- Lág gróðursetning sem heftir ekki útsýni yfir endilanga götuna (ath. hámarkshæð gróðursetningar 1m og trjágreinir minnst 2m hæð).

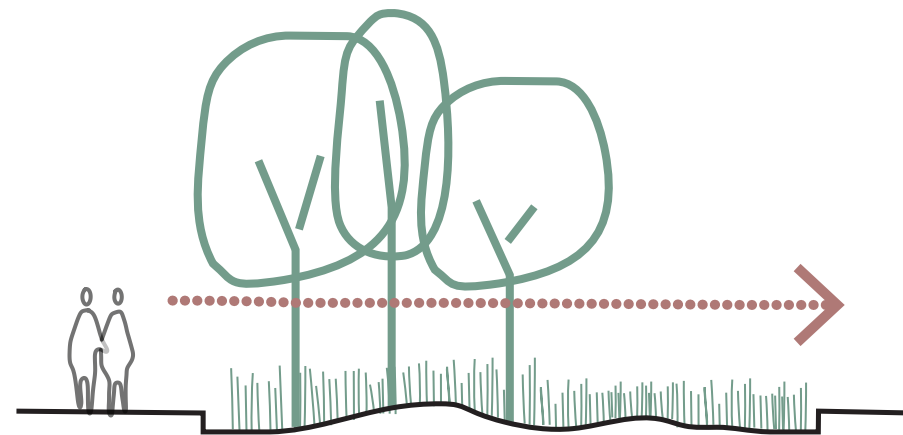
- Tré standa þétt saman bæði til að vernda hvort annað og veita skjól fyrir almenningsrýmið.



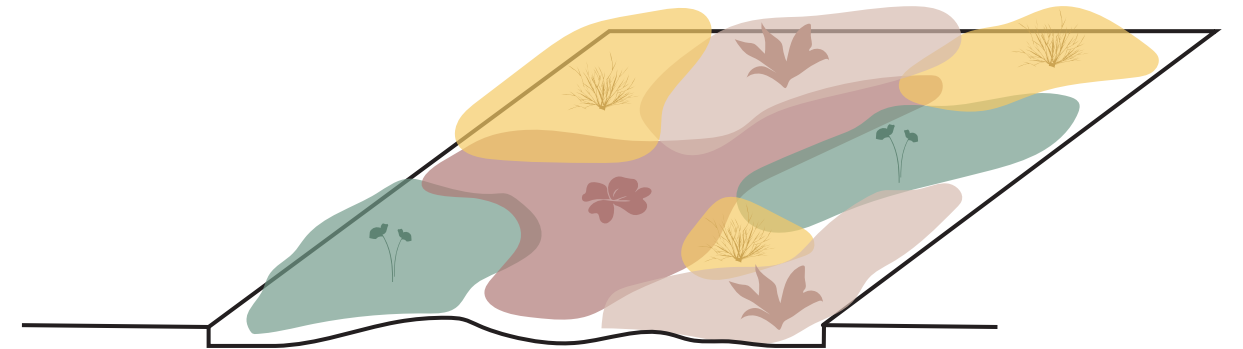
Leikur og landsmótun



Plöntun trjáa í þéttum hóp



Útsýni óhindrað



Gróðursetning í stærri massa, sem getur endurtekið sig í mismunandi gróðurbeðum

PLÖNTU-PALETTA

LÁGUR PLÖNTUGRÓÐUR

- Grunntegundir "Skógargólfs" sem eru „íslenskar“ og sterkar tryggjandi aðlaðandi útlit allan ársins hring (vetrargrænar).
- Stór hluti kjarnablóma verður af Blágresisættkvísl (Geranium).
- Fin áferð laufa og blóma.



Geranium sylvaticum



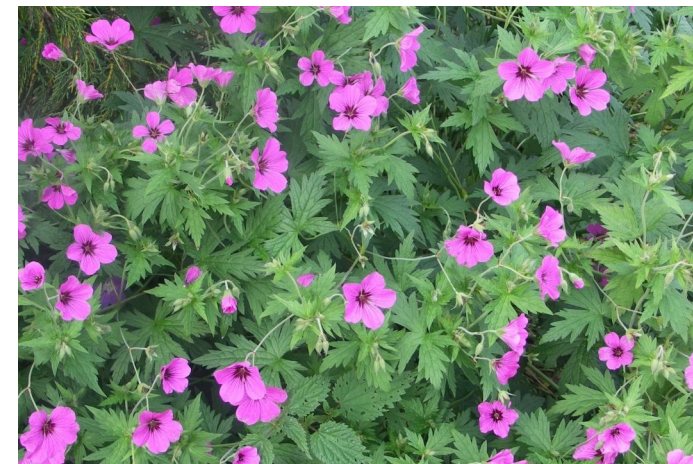
Geranium pratense



Geranium himalayense



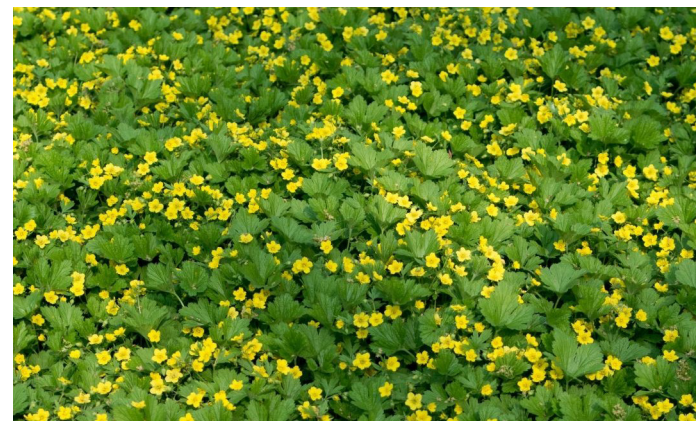
5-Geranium macrorrhizum 'Spessart'



Geranium 'Patricia'



Lamium maculatum 'Album'



Waldsteinia ternata



Ranunculus aconitifolius



Galium odoratum

LAUF OG FORM

- Spannandi lággróður með plöntutegundum með áberandi og áhugaverðum lauflitum og mynstrum.

- Burknar styrkja ímynd „skógarbotnsins“, viðhalda vetrarlitum, veita strúktúr og hæð.



Lamium-maculatum 'Beacon-Silver'



Brunnera macrophylla 'Jack Frost'



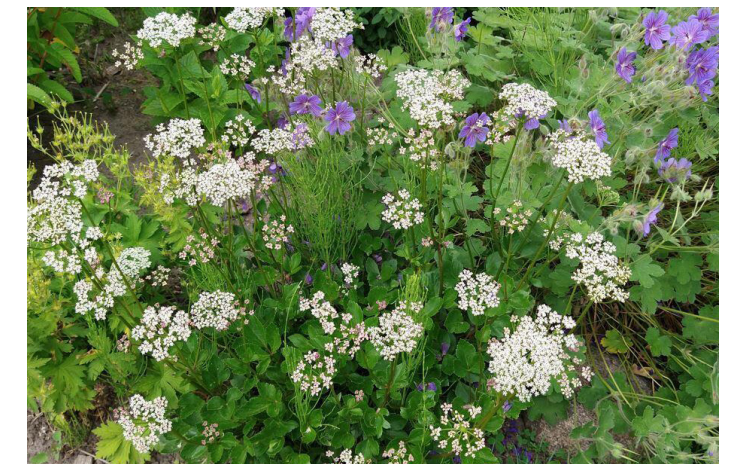
Pulmonaria saccharata 'Mrs. Moon'



Epimedium alpinum



Hosta sieboldiana 'Elegans'



Ligusticum scoticum



Dryopteris filix-mas



Athyrium filix-femina á haustin



Asplenium scolopendrium

STÖK PLÖNTUN

- Runnar og fjölærar plönturveita áhuga almennings á öllum árstíðum.
- Fallegir blómalitir á vorin og sumrin.
- Strúktúr plöntunnar eins og fallegir stilkar og fræbelgir verða sýnilegir á haustin og veturna.



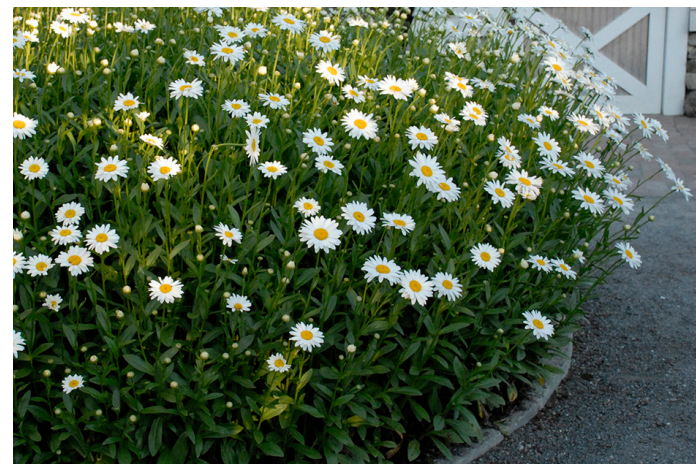
Dodecatheon meadia



Campanula rotundifolia



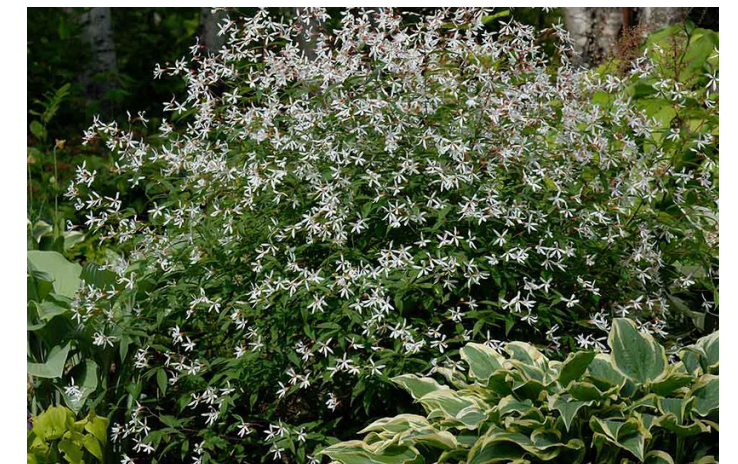
Iris siberica 'Caesars Brother'



Leucanthemum superbum 'Becky'



Astrania major



Gillenia trifoliata



Actaea simplex 'Brunette'



Spiraea japonica 'Anthony Waterer'
júli-september



Haust



Vetur

PLÖNTUN LAUKPLANTNA

- Sýnir á fallegan hátt árstíðarskipti.

- Mælt með að gróðursetning sé unninn eftir náttúrulegustum aðferðum:

Blóm laukplantna á mismunandi tímum hjálpa til við að lengja sjónræn áhrif gróðurbeða.

Sumar tegundir munu mynda teppi af blómum og á meðan aðrar tegundir mynda klasa af blómum til að hámarka fjölbreytileika flóruáhrifa yfir blómgunartímabilið.

Ath. Laukplöntur verða líklega á sínum stað frá ári til árs og ekki skiptar út á hverju ári.



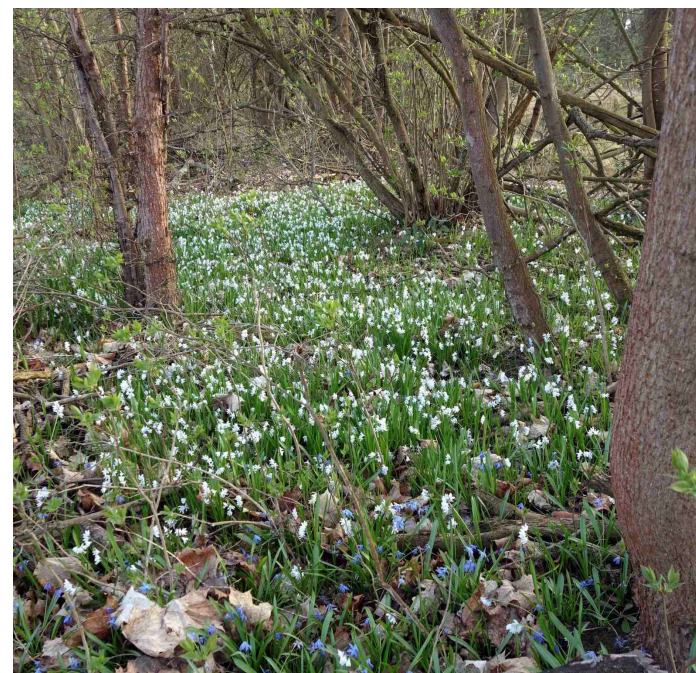
Fritillaria meleagris



Camassia leichtlinii 'Alba'



Chinodoxa 'Pink giant'



Puschkinia scillooides 'Libanotica alba'

TRJÁPLÖNTUN

Trjágróðursetning í verkefninu er bæði notuð sem leið til að styrkja sjónrænt grænt rými göngugötunnar en einnig til að skapa þægilega tilfinningu í nálægð við gróðurinn. Þessi grænu gróðurbeð með mismunandi trjátegundum fylgja vegfarendum þegar þeir ganga eftir einum af meginás borgarinnar: Laugaveg, Bankastræti og Austurstræti.

Núverandi Sorbus tré sem eru talin vera í lélegu ástandi og með tilliti til breytinga á götummynd, verður engin tilraun gerð til að halda trjánum á sínum stað. Það ætti þó að kanna hvort hægt sé að ígræða heilbrigðari sýni og endurnýta þau í nýju götummyndinni.

Með hliðsjón af erfiðu veðurfari á götunum leggjum við til að gróður gegni því hlutverki að veita nokkra vernd gegn vindum og skapa skjólsælara örloftslag meðfram götunni. Gróðursetning trjáa í þéttum hópum/klösum ætti að hjálpa til við að draga úr vindáhrifum og hjálpa til við að skapa tilfinningu um skjól fyrir setusvæði veitinga- og kaffihúsa sem og almenningsbekkja og mun einnig veita betri vaxtarskilyrði fyrir trén. Öll tré skulu gróðursett í jörðu í gróðurbeðum í góðum skilyrðum til að tryggja þeim nóg pláss til að þróa rétt rötkerfi.

Trjátegundirnar hafa verið valdar í samræmi við staðbundnar veðurfarsaðstæður en gera skal allar ráðstafanir til að tryggja árangur og heilbrigðan vöxt trjátegundarinnar. Tré ættu að vera gróðursett sem tiltölulega þroskuð eintök og rækta við aðstæður sem svipaðar eru og á torginu og götunum í miðbænum.

Auk Sorbus trjáa sem aðal trjátegunda eru einnig aðrar trjátegundir sem stuðla að fjölbreyttara trjáúrvali í miðborginni eins og elri (*Alnus sp.*), hlynur (*Acer sp.*), álmur (*Ulmus sp.*), víðir (*Salix sp.*) og birki (*Betula sp.*).



Sorbus intermedia
(blómstrandi frá mars til maí, ber frá september til nóvember)



Sorbus mougeotii
(blómstrandi frá maí til júní, ber á haustin)



Sorbus decora 'Dimon'
(blómstrandi í maí, ber síðsumars)



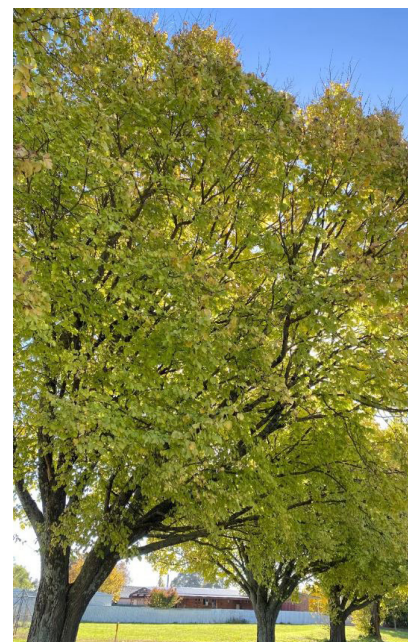
Sorbus aucuparia - sumar
(blómstrandi frá maí til júní, ber frá ágúst til október)



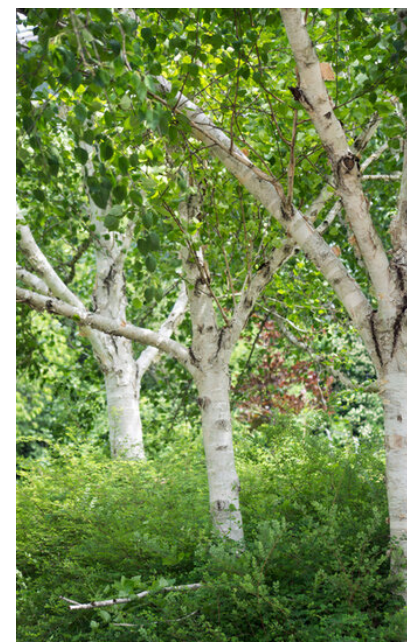
Sorbus ulleungensi 'Dodong'
(blómstrandi frá maí til júní, ber á haustin)



Acer pseudoplatanus



Ulmus glabra



Betula pendula 'Alba'

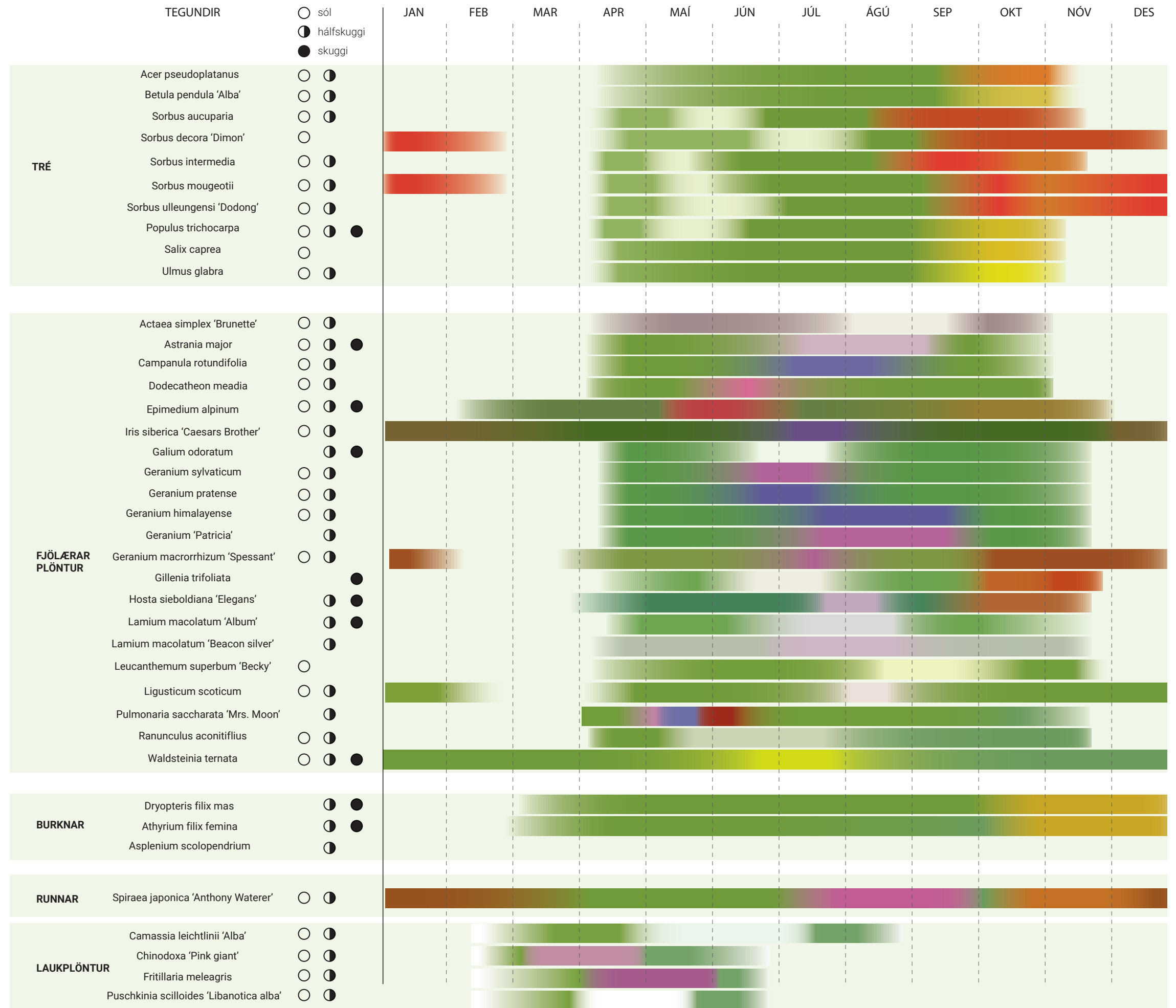


Populus trichocarpa



Salix caprea (núverandi stakt tré)

DAGATAL: BLÓMSTRUN



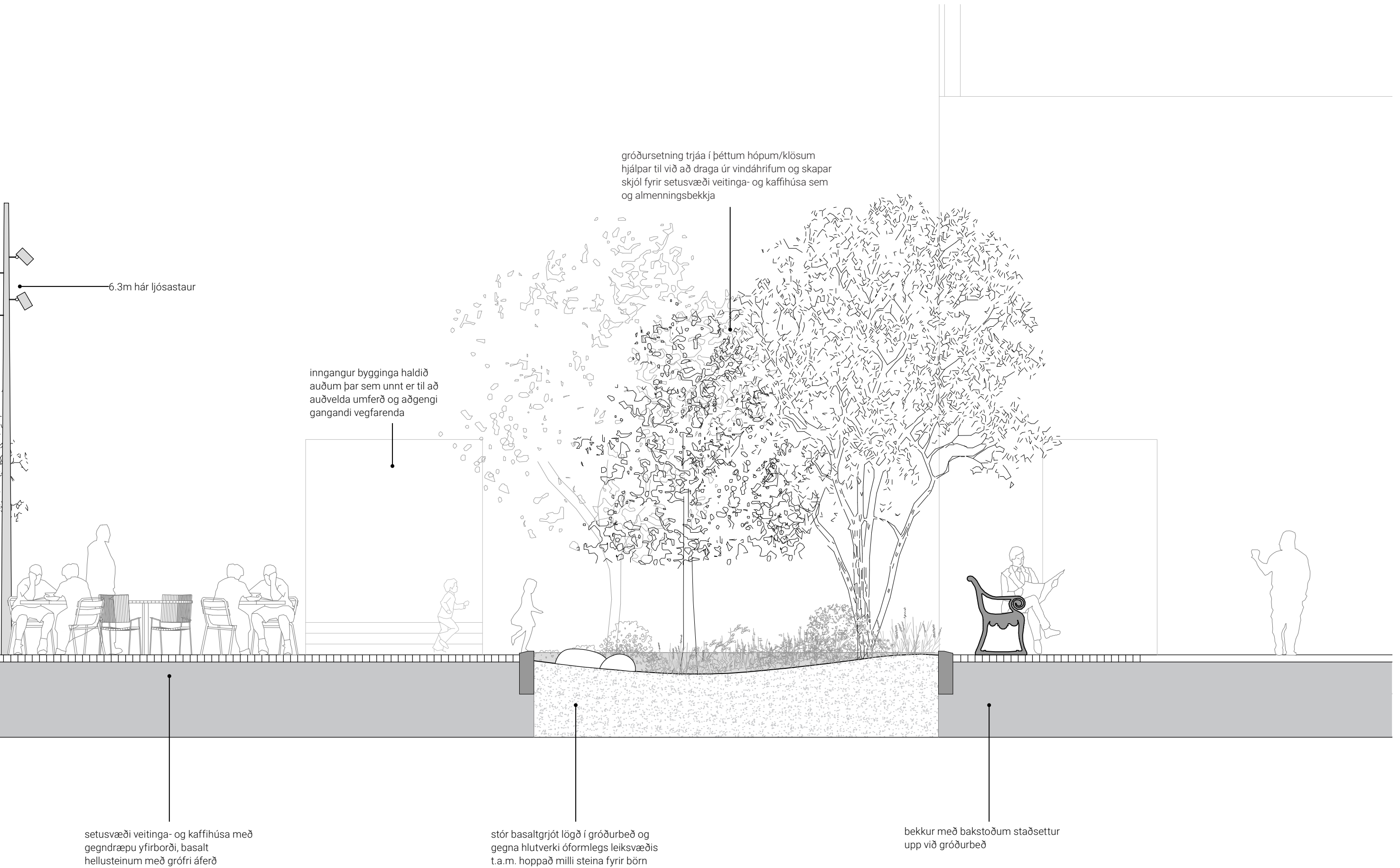


upphækkuð basaltsteinbrún á gróðurbeði
(2-5 cm yfir yfirborði gangstéttar) með
yfirborðsrennsliásir skornar í brúnina með
jöfnu millibili

Snið C-C (kennisnið)
mælikvarði 1:50

hjólstæði og ruslatunnur staðsettar
saman upp við gróðurbeð

landmótun í gróðurbeðum (hámark 30cm
fyrir neðan basaltsteinsbrúnirnar) sem tengja
á heildstæðan og sjónrænan hátt þegar
gengið er eftir Austurstrætinu





HRESSINGARSKÁLINN
HEITT Á KÖNNUNNI
SÍÐAN 1932
ÖPNUM SNEMMA
ALLA DAGA
ALLIR VELKOMNIR
UNGRIR SEM ALDNIR

HEITUR

KAFFI & KÖKUR

MORGUN

HRESSINGARSKÁLINN

gló



NEYÐARAKSTUR, AÐFÖNG OG
LAGNIR NEÐANJARÐAR

AÐFÖNG

VÖRULOSUN

Vörulosun er eins og kostur bundin við aðliggjandi götur ef aðgangur er til staðar frá þeim götum. Það er raunin fyrir stærstan hluta af kaffihúsum, veitingastöðum og öðrum fyrirtækjum sem staðsett eru í byggingum með framhlið að Austurvelli. Aðkoma að götunni er alltaf frá Kirkjustræti/Pósthússtræti. Þegar sendibíll keyrir inn frá á austur- eða vesturhluta Austurstrætis fer hann út um Lækjartorg eða Veltusund. Ekki er æskilegt að snúa ökutækinu á göngugötunni.

Tveir framtíðarmöguleikar eru til staðar:

Möguleiki 1. Sendibílum er enn heimilt að fara inn á göngugötuna innan tiltekins tíma. Gert er ráð fyrir nógu plássi í fyrir ökutæki til að fara framhjá hvort öðru þegar þeim er þegar lagt.

Möguleiki 2. Ökutækin eru með sameiginleg bílastæði við núverandi bílastæðasvæði við austurhlið Austurvallar. Þaðan mun losun fara fram með því að nota flutningavagna. Þetta er ákjósanlegasti kosturinn en eftir á að samræma það frekar og hafa frekari viðræður við eigendur fyrirtækja í kring.

MARKAÐIR OG AÐRIR VIÐBURÐIR

Ekki er gert ráð fyrir að markaðir og matarvagnar verði á götunni. Hvatt er til viðburða.



Núverandi ástand með sendibíla sem losa og hlaða farmi fyrir verslanir og veitingastaði.



SKÝRINGAR

Möguleiki 1: Möguleg bílastæði / stöðvunarsvæði sendibifreiða fyrir vörulosun á Austurstræti

- bílastæðasvæði: vörulosun
- Einstefna (flæði)

Möguleiki 2: Sameiginleg bílastæði / stöðvunarsvæði sendibifreiða. Aðgangur að Austurstræti eingöngu með flutningavagni.

- sameiginleg bílastæðasvæði fyrir sendibifreiðar
- leið flutningavagna

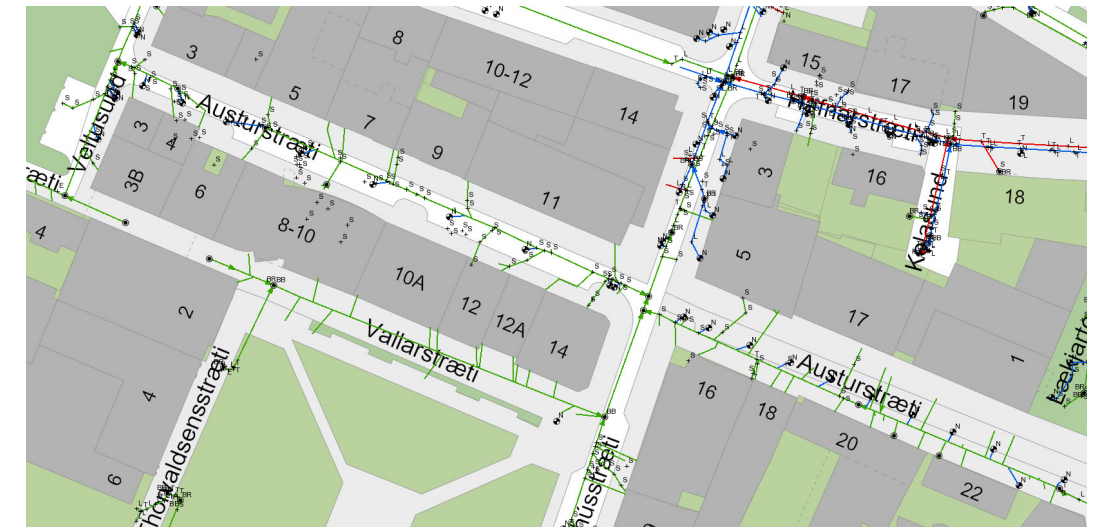
LAGNIR NEÐANJARÐAR

STAÐSETNING LAGNA NEÐANJARÐAR

- Rafmagnslagnir og götuljósagnir liggja beggja megin Austurstrætis.
- Fráveitu lagnir liggja um miðja götuna.
- Heitavatns- og kaldavatnslagnir liggja beggja megin við götuna.
- Sérstaklega þarf að huga að staðsetningu lagna þegar farið verður í engurgerð gatnamóta Austur- og Pósthússtrætis.



RAFMAGNSLAGNIR



FRÁVEITULAGNIR



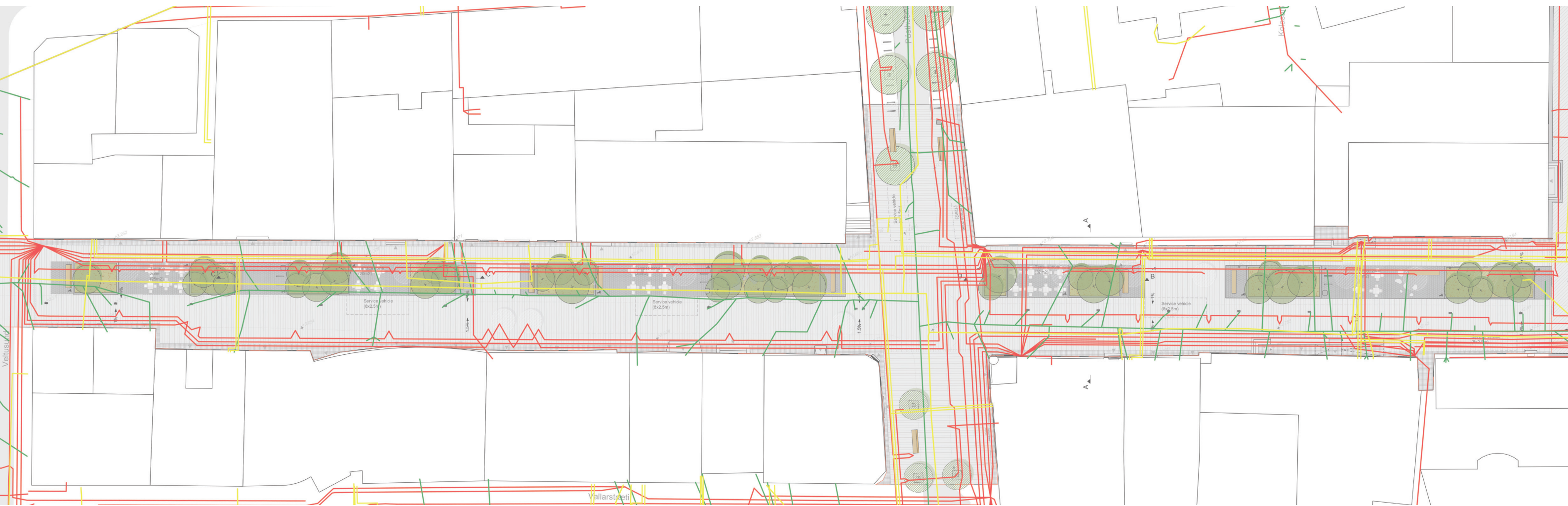
GÖTULJÓSLAGNIR



HEITA- OG KALDAVATNSLAGNIR

Skýringar:

- heita-og kaldvatnslagnir
- fráveitulagnir
- rafmagns- og götuljósagnir



BRUNNLOK

Lagnir neðanjarðar eru þétt og flókið net. Mikið af brunnlokum eru sýnileg á yfirborðinu.

Þegar brunnlok eru staðsett þarf að taka tillit til þriggja atriða:

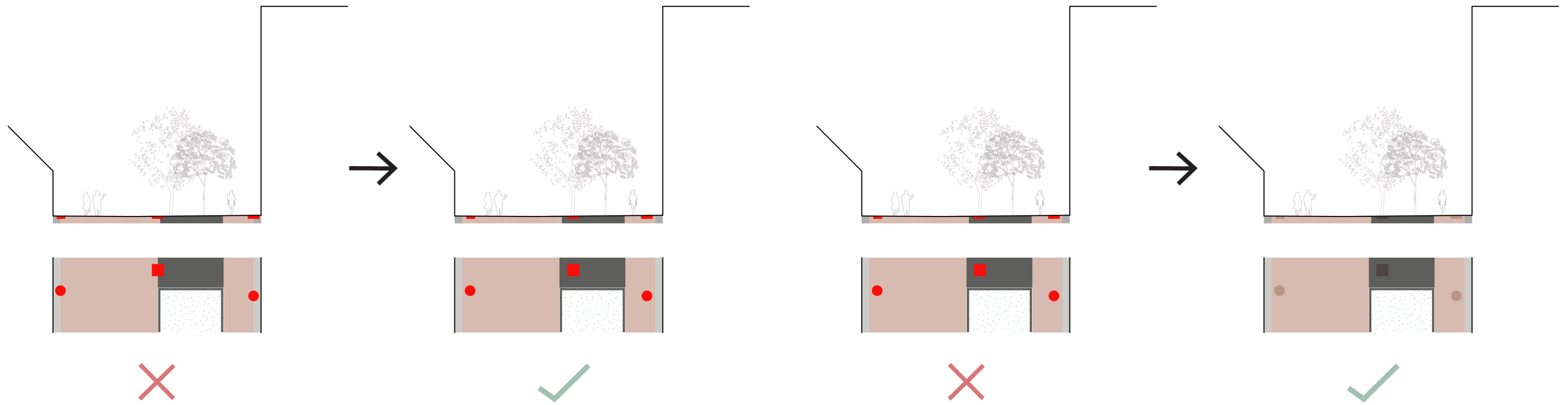
1. Brunnlok eru alltaf staðsettar að fullu innan eins gangstéttarsvæðis en ekki á brún milli tveggja ólíkra hellulagna. Brunnlok á sveigjanlega svæðinu skulu vera sem fæstar til að halda ásýnd þeirra óhreyfðri.

2. Ræða þarf lit á brunnlokum á sveigjanlegum svæðum sem eru hellulögð með basaltsteinum og velja þannig brunnlok sem passa vel við lit aðliggjandi hellusteina.

3. Hellusteinar eru alltaf skornir við brún brunnloka og ekki skal umkringja brunnlokin með öðrum hellusteinum (eins og á myndinni neðst til vinstri). Þannig vekja brunnlokin sem minnstathygli og blandast við aðliggjandi hellusteina á sem farsælastan hátt.

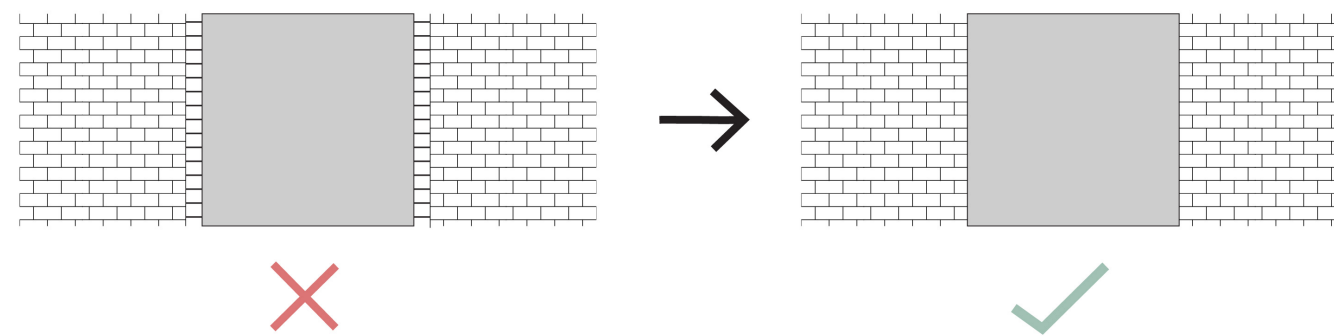


LEIÐBEINANDI REGLUR



Brunnlokun ætíð staðsett innan hvers gangstéttarrýmis

Litur brunnloka í samræmi við aðliggjandi hellusteina



Hellusteinar eru alltaf skornir við brún brunnloka

Hönnun

Karres en Brands
Sp(r)int Studio

Ráðgjöf

Kristján Kristjánsson
Steinunn Garðarsdóttir

Verkkaupi

Reykjavíkurborg
Umhverfis- og skipulagssvið (USK)

Karres en Brands
Landscape architecture
Urbanism

Mussenstraat 21
1223 RB Hilversum
The Netherlands

Sp(r)int Studio
architecture, urbanism
and spatial analysis

Tryggvagata 17,
101 Reykjavík,
Iceland

info@karresenbrands.nl
karresenbrands.nl

karl.kvaran@sprint-studio.com
<https://www.sprint-studio.com>